



Ασπασία Τσακιρίδου

Δράση Δ3.1: Αναλυτικός Σχεδιασμός της αρχιτεκτονικής του συστήματος

Παραδοτέο 3.1.1 Γενικές προδιαγραφές του συστήματος

Σ' αυτή την ενότητα θα προδιαγράψουμε γενικά το πληροφοριακό σύστημα, το οποίο πρόκειται να στηρίξει τις εργασίες της ΜΟ.Δι.Π. του Πανεπιστημίου Μακεδονίας.

Τα Εκπαιδευτικά Ιδρύματα στην Ελλάδα, αλλά και σε άλλες χώρες, υφίστανται μεταρρυθμιστικές διαδικασίες με στόχο τις αλλαγές στις ακαδημαϊκές δραστηριότητες. Υπάρχει σ' αυτά τα Ιδρύματα ένα αυξανόμενο ενδιαφέρον για ποιότητα και πρότυπα. Η διασφάλιση της ποιότητας στην Τριτοβάθμια Εκπαίδευση προϋποθέτει ότι θα πρέπει να υλοποιηθούν ειδικοί μηχανισμοί, προκειμένου να αξιολογούνται οι επιδόσεις των ακαδημαϊκών μονάδων. Αυτοί οι μηχανισμοί θα μπορούσαν να συνεισφέρουν στην προσπάθεια των Πανεπιστημίων για καλύτερο διδακτικό και ερευνητικό έργο, καθώς και για καλύτερες διοικητικές υπηρεσίες, ενώ η υλοποίηση αυτών των μηχανισμών μπορεί να αποτυπωθεί σε ένα κατάλληλο πληροφοριακό σύστημα.

Το πληροφοριακό σύστημα θα έχει ως στόχο την πλήρη υποστήριξη του Γραφείου ΜΟ.Δι.Π. του Πανεπιστημίου Μακεδονίας, όσον αφορά στη συλλογή, στην επεξεργασία και στην αρχειοθέτηση των δεδομένων, έτσι ώστε να παρέχονται ανά πάσα στιγμή έγκυρες και επίκαιρες πληροφορίες. Αυτά τα δεδομένα φυλάσσονται στα διάφορα πληροφοριακά συστήματα που διαθέτει το Πανεπιστήμιο και αφορούν στα Προπτυχιακά, Μεταπτυχιακά και Διδακτορικά Προγράμματα Σπουδών, στο σύνολο της πανεπιστημιακής κοινότητας (φοιτητές, μέλη του διδακτικού και ερευνητικού προσωπικού καθώς και μέλη του διοικητικού προσωπικού) και στο σύνολο των προσφερομένων υπηρεσιών. Η υλοποίηση αυτού του στόχου προϋποθέτει την επικοινωνία μεταξύ των διαφορετικών πληροφοριακών συστημάτων (ΠΣ) που διαθέτει σήμερα το Πανεπιστήμιο Μακεδονίας, όπως:

- Ενιαίο ΠΣ για τη Διαχείριση Γραμματειών
- ΠΣ για τη Φοιτητική Μέριμνα
- ΠΣ για τη Διαχείριση Προσωπικού
- ΠΣ για τη Μισθοδοσία
- ΠΣ για τη Διαχείριση Οικονομικών Υποθέσεων
- ΠΣ για τη Διαχείριση Εγγράφων

- ΠΣ για τη Διαχείριση Ερευνητικών Προγραμμάτων
- ΠΣ για τη Διαχείριση των φοιτητών του Ιδρύματος που φοιτούν στο εξωτερικό μέσω του προγράμματος ERASMUS

Επιπλέον, χρησιμοποιούνται web-based εφαρμογές για την εξυπηρέτηση των φοιτητών, του διδακτικού και ερευνητικού προσωπικού, καθώς και των διοικητικών υπηρεσιών:

- Σύστημα εξυπηρέτησης φοιτητών (Students Web)
- Σύστημα εξυπηρέτησης μελών ΔΕΠ (Class Web)
- Σύστημα διαχείρισης αναφορών (Reporting Suite)
- Σύστημα ηλεκτρονικής αξιολόγησης μαθημάτων και διδασκόντων
- Σύστημα ηλεκτρονικής αξιολόγησης υπηρεσιών παρεχομένων από το Κέντρο Υπολογιστών και Δικτύων (ΚΥΔ)

Τέλος, ειδικά για την αξιολόγηση μαθημάτων - διδασκόντων μέσω της επεξεργασίας απαντήσεων εκ μέρους των φοιτητών σε έντυπα ερωτηματολόγια, λειτουργεί μηχανισμός που περιλαμβάνει μία σειρά εργασιών, από το σχεδιασμό του κατάλληλου ερωτηματολογίου και την επεξεργασία των συμπληρωμένων εντύπων μέσω OMR scanner, μέχρι την εξαγωγή στατιστικών στοιχείων για τα μαθήματα, τους διδάσκοντες και το Ίδρυμα γενικά.

3.1.1.1 Εσωτερική Αξιολόγηση

Το πληροφοριακό σύστημα (ΠΣ) θα πρέπει να αποτελεί κοινό τόπο ανταλλαγής πληροφοριών μεταξύ των διαφόρων πληροφοριακών συστημάτων διοικητικής υποστήριξης που διαθέτει το Πανεπιστήμιο Μακεδονίας, και αποτελούν την κύρια πηγή δεδομένων του, και της Μονάδας Διασφάλισης Ποιότητας. Πρόκειται να αποτελέσει το βασικό εργαλείο συλλογής και επεξεργασίας δεδομένων με σκοπό την εξαγωγή κατάλληλων στατιστικών αναφορών για τα παρακάτω θέματα:

- Τα Προγράμματα Προπτυχιακών, Μεταπτυχιακών και Διδακτορικών Σπουδών
- Τους Φοιτητές
- Το Διδακτικό Προσωπικό
- Το Διδακτικό Έργο
- Το Ερευνητικό Έργο
- Τις Διοικητικές Υπηρεσίες

3.1.1.1.α Προγράμματα Σπουδών

Τα στοιχεία που περιλαμβάνονται στις Εκθέσεις Εσωτερικής Αξιολόγησης των Ακαδημαϊκών Τμημάτων είναι τουλάχιστον τα παρακάτω:

Προγράμματα Προπτυχιακών, Μεταπτυχιακών και Διδακτορικών Σπουδών

Οι περισσότερες πληροφορίες είναι καταχωρισμένες στο πληροφοριακό σύστημα των Γραμματειών, ενώ κάποιες άλλες δεν υπάρχουν, προς το παρόν, καθώς δεν είχε προκύψει μέχρι σήμερα η αναγκαιότητα ύπαρξής τους για την καλή λειτουργία των Γραμματειών.

Συγκεκριμένα, υπάρχουν οι κάτωθι πληροφορίες:

- **Ημερομηνίες αναμόρφωσης Προγραμμάτων Σπουδών:** Η πληροφορία που υπάρχει στο σύστημα αναφέρεται σε οποιαδήποτε τροποποίηση έχει συμβεί ανά έτος στο Πρόγραμμα Σπουδών του κάθε Τμήματος (εισαγωγή νέου μαθήματος, κατάργηση μαθήματος, αντικατάσταση μαθήματος με άλλο, μετονομασία τίτλου, αλλαγή διδακτικών μονάδων ή μονάδων ECTS κ.ά.)

Αλλαγές του προγράμματος σπουδών ανά ακαδημαϊκό έτος.

Ακαδημαϊκό έτος 2005-2006

1.	22/02/2006:	Το μάθημα Νέο Απλό Μαθήμα με κωδικό (128-TM0101) μετονομάζεται σε ΜΑΘΗΜΑΤΙΚΑ Ι.
2.	22/02/2006:	Το μάθημα Νέο Απλό Μαθήμα με κωδικό (128-TM0102) μετονομάζεται σε ΔΙΟΙΚΗΣΗ ΕΠΙΧΕΙΡΗΣΕΩΝ ΚΑΙ ΤΕΧΝΟΛΟΓΙΑ.
3.	22/02/2006:	Το μάθημα Νέο Απλό Μαθήμα με κωδικό (128-TM0104) μετονομάζεται σε ΛΟΓΙΣΤΙΚΗ ΚΑΙ ΧΡΗΜΑΤΟΟΙΚΟΝΟΜΙΚΗ ΓΙΑ ΕΠΙΧΕΙΡΗΜΑΤΙΚΕΣ ΑΠΟΦΑΣΕΙΣ.
4.	22/02/2006:	Το μάθημα Νέο Απλό Μαθήμα με κωδικό (128-TM0105) μετονομάζεται σε ΨΗΦΙΑΚΑ ΣΥΣΤΗΜΑΤΑ ΚΑΙ ΕΦΑΡΜΟΓΕΣ.
5.	22/02/2006:	Το μάθημα ΨΗΦΙΑΚΑ ΣΥΣΤΗΜΑΤΑ ΚΑΙ ΕΦΑΡΜΟΓΕΣ με κωδικό (128-TM0105) μετονομάζεται σε ΨΗΦΙΑΚΑ ΣΥΣΤΗΜΑΤΑ ΚΑΙ ΕΦΑΡΜΟΓΕΣ Ι.
6.	22/02/2006:	Το μάθημα ΠΛΗΡΟΦΟΡΙΚΗ ΤΕΧΝΟΛΟΓΙΑ ΚΑΙ ΕΦΑΡΜΟΓΕΣ με κωδικό (128-TM0103) μετονομάζεται σε ΠΛΗΡΟΦΟΡΙΚΗ ΤΕΧΝΟΛΟΓΙΑ ΚΑΙ ΕΦΑΡΜΟΓΕΣ Ι.
7.	22/02/2006:	Το μάθημα Νέο Απλό Μαθήμα με κωδικό (128-TM0106) μετονομάζεται σε ΤΗΛΕΠΙΚΟΙΝΩΝΙΑΚΑ ΣΥΣΤΗΜΑΤΑ ΚΑΙ ΕΦΑΡΜΟΓΕΣ Ι.
8.	22/02/2006:	Το μάθημα ΤΗΛΕΠΙΚΟΙΝΩΝΙΑΚΑ ΣΥΣΤΗΜΑΤΑ ΚΑΙ ΕΦΑΡΜΟΓΕΣ Ι με κωδικό (128-TM0106) μετονομάζεται σε ΤΗΛΕΠΙΚΟΙΝΩΝΙΑΚΑ ΣΥΣΤΗΜΑΤΑ Ι.
9.	22/02/2006:	Το μάθημα ΠΛΗΡΟΦΟΡΙΚΗ ΤΕΧΝΟΛΟΓΙΑ ΚΑΙ ΕΦΑΡΜΟΓΕΣ Ι με κωδικό (128-TM0103) μετονομάζεται σε ΠΛΗΡΟΦΟΡΙΚΗ ΤΕΧΝΟΛΟΓΙΑ Ι.
10.	22/02/2006:	Το μάθημα ΨΗΦΙΑΚΑ ΣΥΣΤΗΜΑΤΑ ΚΑΙ ΕΦΑΡΜΟΓΕΣ Ι με κωδικό (128-TM0105) μετονομάζεται σε ΨΗΦΙΑΚΑ ΣΥΣΤΗΜΑΤΑ Ι.
11.	22/02/2006:	Το μάθημα Νέο Απλό Μαθήμα με κωδικό (128-TM0201) μετονομάζεται σε ΜΑΡΚΕΤΙΝΓΚ ΠΡΟΪΟΝΤΩΝ ΚΑΙ ΥΠΗΡΕΣΙΩΝ.
12.	22/02/2006:	Το μάθημα Νέο Απλό Μαθήμα με κωδικό (128-TM0202) μετονομάζεται σε ΟΙΚΟΝΟΜΙΚΑ ΤΩΝ ΕΠΙΧΕΙΡΗΣΕΩΝ ΚΑΙ ΛΗΨΗ ΕΠΙΧΕΙΡΗΜΑΤΙΚΩΝ ΑΠΟΦΑΣΕΩΝ.
13.	22/02/2006:	Το μάθημα Νέο Απλό Μαθήμα με κωδικό (128-TM0203) μετονομάζεται σε ΨΗΦΙΑΚΑ

Πίνακας α1 Δείγμα Αλλαγών Προγράμματος Σπουδών κατ' έτος

- **Αριθμός μαθημάτων για λήψη πτυχίου ή διπλώματος:** Το πληροφοριακό σύστημα Γραμματειών δίνει τη δυνατότητα ορισμού προϋποθέσεων λήψης πτυχίου:

Κανονισμός προγράμματος σπουδών

Προϋποθέσεις λήψης πτυχίου

1. Τύπος μαθήματος : ΥΠΟΧΡΕΩΤΙΚΟ, ΕΠΙΛΟΓΗΣ Ο απαιτούμενος αριθμός διδακτικών μονάδων πρέπει να είναι ίσος με 240
2. Τύπος μαθήματος : ΞΕΝΗ ΓΛΩΣΣΑ Ο απαιτούμενος αριθμός μαθημάτων πρέπει να είναι ίσος με 2

Σχήμα 1 Δείγμα προϋποθέσεων λήψης πτυχίου

- **Πιστωτικές μονάδες ECTS:** Οι πιστωτικές μονάδες ECTS χαρακτηρίζει το κάθε μάθημα του Προγράμματος Σπουδών.

Κατεύθυνση		Ιδιότητες	
<input checked="" type="checkbox"/> Μάθημα Κορμού		Τύπος Περ :	ΥΠΟΧΡΕΩΤΙΚΟ
<input type="checkbox"/> Μάθημα Κατεύθυνσης		Εξάμηνο :	Γ
		Συντελεστής :	1
		Διδ. Μονάδες :	5
		ECTS :	5
		Χρήση εξαμ φοίτησης :	ΟΧΙ

Σχήμα 2 Δείγμα καταχωρισμένης πληροφορίας για μονάδες ECTS

- **Βαθμός επάρκειας κάθε Τμήματος σε αριθμό μελών ΔΕΠ:** Υπάρχει η δυνατότητα υπολογισμού της επάρκειας ενός Τμήματος σε αριθμό μελών ΔΕΠ, βάσει του αριθμού τους:

Κατηγορία	Φύλο	
	Α	Θ
ΑΝΑΠΑΗΡΩΤΗΣ ΚΑΘΗΓΗΤΗΣ	1	
ΑΠΟΣΠΑΣΜΕΝ. ΕΚΠΑΙΔ. Β/ΘΜΙΑΣ ΕΚΠΑΙΔΕΥΣΗ	2	
ΔΙΔΑΣΚΩΝ ΜΕ ΠΔ 407/80	31	10
ΕΕΔΙΠ ΞΕΝΩΝ ΓΛΩΣΣΩΝ		1
ΕΠΙΚΟΥΡΟΣ ΚΑΘΗΓΗΤΗΣ	2	
ΚΑΘΗΓΗΤΗΣ	1	
ΛΕΚΤΟΡΑΣ	5	

Πίνακας α2 Δείγμα κατανομής μελών ΔΕΠ Τμήματος

- **Αριθμός αλλοδαπών φοιτητών:** Η πληροφορία αυτή υπάρχει καταχωρισμένη στο σύστημα:

ΠΑΝΕΠΙΣΤΗΜΙΟ ΜΑΚΕΔΟΝΙΑΣ ΟΙΚΟΝΟΜΙΚΩΝ ΚΑΙ ΚΟΙΝΩΝΙΚΩΝ ΕΠΙΣΤΗΜΩΝ			
Ενεργοί αλλοδαποί και ομογενείς με ξένη υπηκοότητα κατά υποκοότητα και φύλο.			
Παρουσιάζει το σύνολο των ενεργών αλλοδαπών και ομογενών με ξένη υπηκοότητα.			
Τμήματα: ΤΜΗΜΑ			
Υπηκοότητα	Φύλο		Σύνολο
	Α	Θ	
Αίγυπτος	1	0	1
Αλβανία	3	8	11
Βοσνία-Ερζεγοβίνη	1	0	1
Βουλγαρία	4	4	8
ΓΕΩΡΓΙΑ	2	1	3
ΙΟΡΔΑΝΙΑ	0	1	1
Κολομβία	1	0	1
Κύπρος	4	13	17
ΜΟΛΔΑΒΙΑ	1	0	1
Νιγηρία	2	0	2
Πρώην Γιουγκοσλαβία	0	1	1
Πρώην Σοβιετική Ένωση	0	2	2
Ρουμανία	1	0	1
Ρωσία	0	1	1
Σύνολο	46	50	96

Πίνακας α3 Δείγμα κατανομής αλλοδαπών φοιτητών

- Αριθμός εισερχομένων φοιτητών ERASMUS: Η πληροφορία αυτή υπάρχει καταχωρισμένη στο σύστημα:

Ενεργοί ανά τρόπο εισαγωγής, χώρα υπηκοότητας, εξάμηνο και φύλο.								
Παρουσιάζει την κατανομή των ενεργών φοιτητών ανά τρόπο εισαγωγής, χώρα υπηκοότητας, εξάμηνο και φύλο.								
Ακ. Έτος: 2010-2011, Περίοδος:ΕΑΡ								
Τμήμα: ΤΜΗΜΑ								
Τρόπος εισαγωγής: ΠΡΟΓΡΑΜΜΑ ERASMUS								
Υπηκοότητα / Εξάμηνο	1		2		>8		Σύνολο	
	Θ	Σύνολο	Α	Θ	Σύνολο	Α	Σύνολο	
Γαλλία	0	0	1	1	2	0	0	2
Γερμανία	1	1	0	0	0	0	0	1
Ελλάδα	0	0	0	0	0	1	1	1
Ιράν	1	1	0	0	0	0	0	1
Κύπρος	2	2	0	0	0	0	0	2
Πολωνία	0	0	1	2	3	0	0	3
Σύνολο	4	4	2	3	5	1	1	10

Πίνακας α4 Δείγμα κατανομής κατά χώρα υπηκοότητας φοιτητών ERASMUS

ΜΗ ΔΙΑΘΕΣΙΜΕΣ ΠΛΗΡΟΦΟΡΙΕΣ (επί του παρόντος)

- Αριθμός μαθημάτων που διδάσκονται σε ξένη γλώσσα: Η πληροφορία είναι γνωστή σε κάθε Γραμματεία, αλλά δεν εισάγεται στο σύστημα
- Αριθμός εξερχομένων φοιτητών (πρόγραμμα ERASMUS): Η πληροφορία δεν διαμοιράζεται κεντρικά, αλλά διακινείται μεταξύ τουλάχιστον 3 υπηρεσιών (υπεύθυνος για φοιτητές ERASMUS για κάθε Τμήμα, Γραμματεία Τμήματος, Γραφείο ERASMUS). Θα μπορούσε, με κατάλληλο συντονισμό, να διατίθεται από το πληροφοριακό σύστημα των Γραμματειών
- Αριθμός φοιτητών που πραγματοποιούν Πρακτική Άσκηση: Η πληροφορία θα μπορεί να διατίθεται είτε από το σύστημα των Γραμματειών, είτε από το υπό ανάπτυξη σύστημα ΔΑΣΤΑ (Δομή Απασχόλησης και Σταδιοδρομίας)
- Αριθμός φοιτητών που απορροφούνται στην αγορά εργασίας: Η πληροφορία θα μπορεί να διατίθεται επίσης από το υπό ανάπτυξη σύστημα ΔΑΣΤΑ.

3.1.1.1.β Φοιτητές

Κατά καιρούς ζητούνται από διάφορους φορείς πληροφορίες για το φοιτητικό πληθυσμό του Ιδρύματος. Κυρίως ενδιαφέρουν αριθμητικοί δείκτες που δείχνουν:

- Νεοεισαγόμενους κατ' έτος και ανά τρόπο εισαγωγής

Εισαχθέντες ανά έτος και τρόπο εισαγωγής.

Παρουσιάζει τον αριθμό των εισαχθέντων ανά έτος, τμήμα και τρόπο εισαγωγής.

Έτος εισαγωγής : 2010

ΤΜΗΜΑΤΑ	Τρόπος εισαγωγής				Σύνολο
	ΑΘΛΗΤΗΣ	ΚΑΤΑΤΑΚΤΗΡΙΣ ΤΕΙ	ΚΥΠΡΙΟΣ	ΠΑΝΕΛΛΗΝΙΕΣ ΕΞΕΤΑΣΕΙΣ	
.....	1	2	1	60	64
Σύνολο	1	2	1	60	64

Πίνακας Β1 Δείγμα εισαγόμενων φοιτητών κατ' έτος και ανά τρόπο εισαγωγής

- Ενεργούς φοιτητές

ΠΑΝΕΠΙΣΤΗΜΙΟ ΜΑΚΕΔΟΝΙΑΣ ΟΙΚΟΝΟΜΙΚΩΝ ΚΑΙ ΚΟΙΝΩΝΙΚΩΝ ΕΠΙΣΤΗΜΩΝ

Ενεργοί κατά φύλο και ηλικία.

Παρουσιάζει την κατανομή των ενεργών φοιτητών κατά φύλο και ηλικία.

Ακ. Έτος: 2010-2011, Περίοδος:ΕΑΡ

Τμήμα:

ΗΛΙΚΙΑ (έτη)	ΣΕ ΟΛΑ ΤΑ ΕΤΗ ΣΠΟΥΔΩΝ		Σύνολο
	Α	Θ	
18	32	17	49
19	35	16	51
20	29	22	51
21	32	17	49
22	27	13	40
23	17	5	22
24	4	2	6
25	8	1	9
26	2	2	4
27	5	4	9
28	7	2	9
29	1	0	1
30-34	5	4	9
35-39	0	1	1
40 ΚΑΙ ΑΝΩ	1	0	1
Σύνολο	205	106	311

Πίνακας Β2 Δείγμα εισαγόμενων ενεργών φοιτητών κατά ηλικία σε όλα τα έτη σπουδών

- Λιμνάζοντες φοιτητές

ΠΑΝΕΠΙΣΤΗΜΙΟ ΜΑΚΕΔΟΝΙΑΣ ΟΙΚΟΝΟΜΙΚΩΝ ΚΑΙ ΚΟΙΝΩΝΙΚΩΝ ΕΠΙΣΤΗΜΩΝ

Λιμνάζοντες ανά έτος, φύλο και τρόπο

Παρουσιάζει τους λιμνάζοντες φοιτητές ανά ακαδημαϊκό έτος, φύλο και τρόπο εισαγωγής.

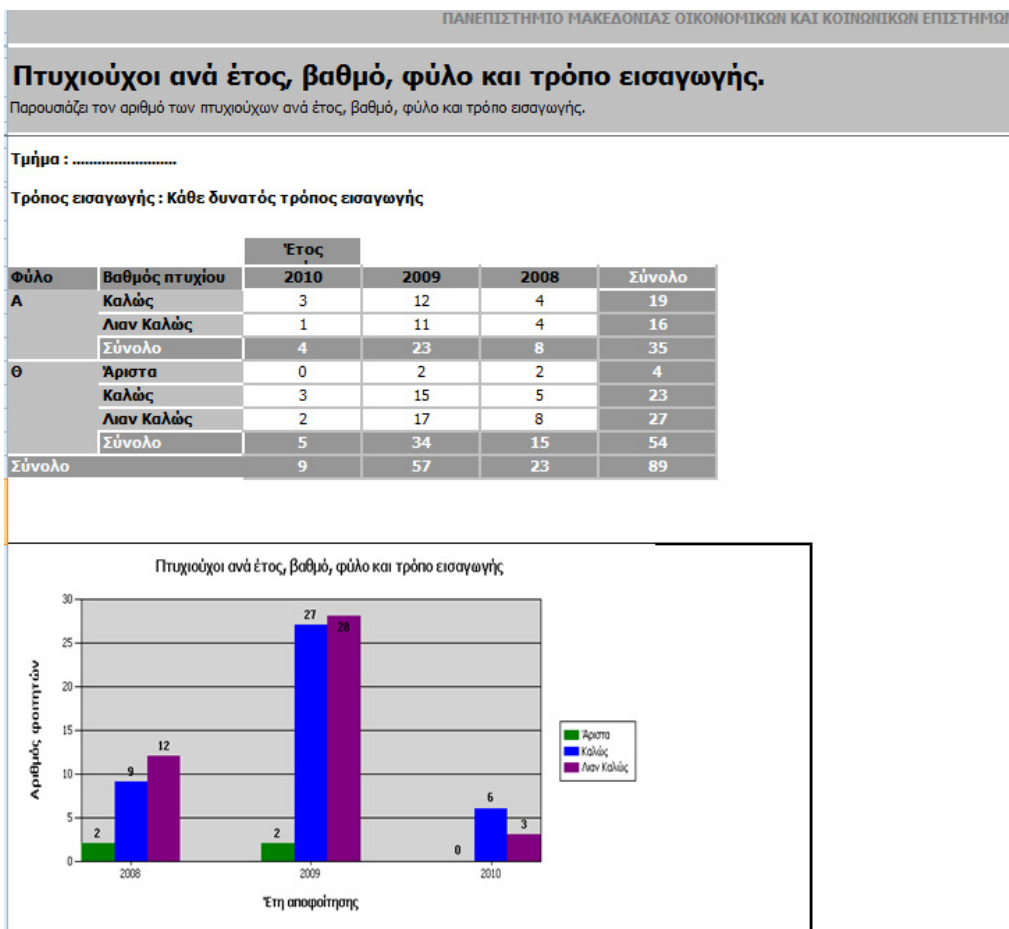
Τμήματα:

Τρόπος εισαγωγής : Κάθε δυνατός τρόπος εισαγωγής

Ακαδημαϊκό Έτος	Α	Θ	Σύνολο
2004	14	4	18
2005	18	4	22
2006	29	17	46

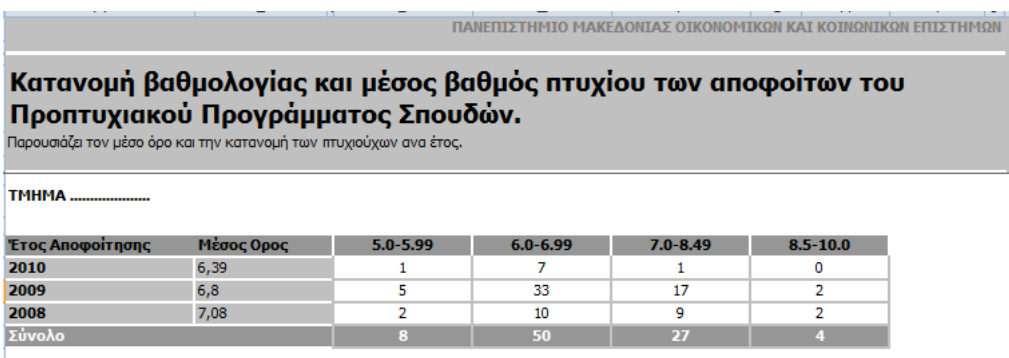
Πίνακας Β3 Δείγμα εισαγόμενων ενεργών φοιτητών κατά ηλικία σε όλα τα έτη σπουδών

• Αποφοιτούντες κατ' έτος



Πίνακας Β4 Δείγμα αποφοιτούντων κατ' έτος

• Μέσος βαθμός πτυχίου αποφοιτούντων κατ' έτος



Πίνακας Β5 Δείγμα μέσου βαθμού πτυχίου αποφοιτούντων κατ' έτος

- Κατανομή βαθμολογίας κατ' έτος

ΠΑΝΕΠΙΣΤΗΜΙΟ ΜΑΚΕΔΟΝΙΑΣ ΟΙΚΟΝΟΜΙΚΩΝ ΚΑΙ ΚΟΙΝΩΝΙΚΩΝ ΕΠΙΣΤΗΜΩΝ							
Κατανομή βαθμολογίας και μέσος βαθμός των φοιτητών του μαθήματος ποσοστιαία ανά τμήμα, καθηγητή και έτος.							
Παρουσιάζει τον μέσο όρο και την κατανομή των βαθμών σε ένα μάθημα.							
Μάθημα :							
Διδάσκων :							
Έτος βαθμολογίας	Μέσος Όρος	0-3.99	4.0-4.99	5.0-5.99	6.0-6.99	7.0-8.49	8.5-10.0
2007	5,28	19,74%	0,00%	46,05%	15,79%	13,16%	5,26%
2006	4,03	48,48%	9,09%	12,12%	15,15%	15,15%	0,00%

Πίνακας Β6 Δείγμα κατανομής βαθμολογίας κατ' έτος για ένα μάθημα ενός καθηγητή

3.1.1.1.γ Διδακτικό προσωπικό

Οι πληροφορίες που αφορούν στο Διδακτικό Προσωπικό εντοπίζονται σε διάφορα πληροφοριακά συστήματα (Γραμματεία, Διαχείριση Προσωπικού, ιστότοπος www.uom.gr), καθώς και σε έντυπη μορφή στις Γραμματείες των Τμημάτων.

- Σύνολο διδακτικού προσωπικού ανά Τμήμα και ανά κατηγορία (Καθηγητές, Αναπλ. Καθηγητές, Επίκ. Καθηγητές, Λέκτορες, Ε.Ε.Δι.Π., Συμβασιούχοι ΠΔ 407/80)

Γραφείο Φυσικής Αγωγής (Ε.Ε.Δι.Π.)	3
Ε.Ε.Δι.Π. Φυσικής Αγωγής	3
Ε.Ε.Δι.Π. Ξένων Γλωσσών	9
Ε.Ε.Δι.Π. Αγγλικής Γλώσσας	6
Ε.Ε.Δι.Π. Γαλλικής Γλώσσας	2
Ε.Ε.Δι.Π. Γερμανικής Γλώσσας	1
Τμήμα Βαλκανικών Σλαβικών και Ανατολικών Σπουδών	31
Αναπληρωτής Καθηγητής	9
Αναπληρώτρια Καθηγήτρια	3
Ε.Ε.Δι.Π. Βουλγαρικής Γλώσσας	1
Ε.Ε.Δι.Π. Ελληνικής Γλώσσας	1
Ε.Ε.Δι.Π. Ρωσικής Γλώσσας	3
Ειδικός Επιστήμονας Π.Δ.407/80	5
Επίκουρος Καθηγητής	4
Καθηγητής	1
Καθηγήτρια	1
Λέκτορας	3
Τμήμα Διεθνών και Ευρωπαϊκών Σπουδών	21
Αναπληρωτής Καθηγητής	4
Ε.Ε.Δι.Π. Ισπανικής Γλώσσας	1
Ειδικός Επιστήμονας Π.Δ.407/80	2
Επίκουρη Καθηγήτρια	2
Επίκουρος Καθηγητής	7
Καθηγητής	2

Καθηγήτρια	1
Λέκτορας	2
Τμήμα Διοίκησης Τεχνολογίας	9
Αναπληρωτής Καθηγητής	1
Επίκουρος Καθηγητής	2
Καθηγητής	1
Λέκτορας	5
Τμήμα Εκπαιδευτικής και Κοινωνικής Πολιτικής	21
Αναπληρωτής Καθηγητής	3
Αναπληρώτρια Καθηγήτρια	2
Ε.Ε.Δι.Π. ΑΜΕΑ	1
Ειδικός Επιστήμονας Π.Δ.407/80	3
Επίκουρη Καθηγήτρια	3
Επίκουρος Καθηγητής	4
Καθηγητής	4
Λέκτορας	1
Τμήμα Εφαρμοσμένης Πληροφορικής	30
Αναπληρωτής Καθηγητής	5
Αναπληρώτρια Καθηγήτρια	1
Επίκουρος Καθηγητής	8
Καθηγητής	8
Καθηγήτρια	6
Λέκτορας	2
Τμήμα Λογιστικής και Χρηματοοικονομικής	14
Αναπληρωτής Καθηγητής	5
Επίκουρος Καθηγητής	3
Καθηγητής	4
Καθηγήτρια	1
Λέκτορας	1
Τμήμα Μάρκετινγκ και Διοίκησης Λειτουργιών	4
Επίκουρη Καθηγήτρια	1
Επίκουρος Καθηγητής	1
Λέκτορας	2
Τμήμα Μουσικής Επιστήμης και Τέχνης	51
Αναπληρωτής Καθηγητής	1
Ε.Ε.Δι.Π.	1
Ειδικός Επιστήμονας Π.Δ.407/80	27
Επίκουρη Καθηγήτρια	2
Επίκουρος Καθηγητής	7
Καθηγητής	2
Καθηγήτρια	1
Λέκτορας	10
Τμήμα Οικονομικών Επιστημών	25
Αναπληρωτής Καθηγητής	5
Αναπληρώτρια Καθηγήτρια	1
Επίκουρη Καθηγήτρια	1
Επίκουρος Καθηγητής	2
Καθηγητής	13
Καθηγήτρια	1

Λέκτορας	2
Τμήμα Οργάνωσης & Διοίκησης Επιχειρήσεων	20
Αναπληρωτής Καθηγητής	3
Αναπληρώτρια Καθηγήτρια	1
Ε.Ε.Δι.Π.	1
Ειδικός Επιστήμονας Π.Δ.407/80	1
Επίκουρη Καθηγήτρια	1
Επίκουρος Καθηγητής	5
Καθηγητής	6
Καθηγήτρια	2
Grand Total	238

Πίνακας γ1 Διδακτικό προσωπικό ανά Τμήμα και ανά κατηγορία (από www.uom.gr)

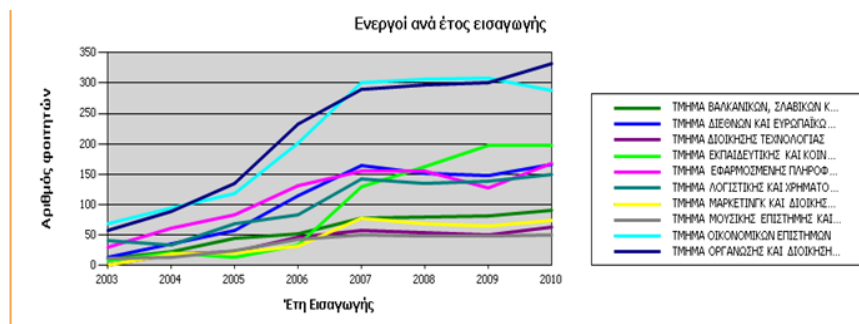
ΜΗ ΔΙΑΘΕΣΙΜΕΣ ΠΛΗΡΟΦΟΡΙΕΣ (επί του παρόντος)

- Ηλικιακή κατανομή διδακτικού προσωπικού
Η πληροφορία βρίσκεται στο πληροφοριακό σύστημα Διαχείρισης Προσωπικού, αλλά δεν είναι έγκυρη.
- Έτη που παρήλθαν από τη λήψη διδακτορικού διπλώματος
Η πληροφορία βρίσκεται μόνο σε έντυπη μορφή στις Γραμματείες των Τμημάτων
- Χώρα απόκτησης διδακτορικού διπλώματος
Η πληροφορία βρίσκεται μόνο σε έντυπη μορφή στις Γραμματείες των Τμημάτων

3.1.1.1.δ Σχέση διδασκόντων - διδασκομένων

- Σύνολο διδασκόντων
Το σύνολο των διδασκόντων απεικονίζεται στον ανωτέρω Πίνακα γ1
- Σύνολο διδασκομένων

ΠΑΝΕΠΙΣΤΗΜΙΟ ΜΑΚΕΔΟΝΙΑΣ ΟΙΚΟΝΟΜΙΚΩΝ ΚΑΙ ΚΟΙΝΩΝΙΚΩΝ ΕΠΙΣΤΗΜΩΝ									
Ενεργοί ανά έτος εισαγωγής.									
Παρουσιάζει το σύνολο των ενεργών ανά έτος εισαγωγής και τμήμα.									
	2003	2004	2005	2006	2007	2008	2009	2010	Σύνολο
ΤΜΗΜΑ ΒΑΛΚΑΝΙΚΩΝ, ΣΛΑΒΙΚΩΝ ΚΑΙ ΑΝΑΤΟΛΙΚΩΝ ΣΠΟΥΔΩΝ	11	22	44	52	78	80	81	90	458
ΤΜΗΜΑ ΔΙΕΘΝΩΝ ΚΑΙ ΕΥΡΩΠΑΪΚΩΝ ΣΠΟΥΔΩΝ	13	35	58	115	165	152	147	167	852
ΤΜΗΜΑ ΔΙΟΙΚΗΣΗΣ ΤΕΧΝΟΛΟΓΙΑΣ	0	18	22	46	58	54	50	63	311
ΤΜΗΜΑ ΕΚΠΑΙΔΕΥΤΙΚΗΣ ΚΑΙ ΚΟΙΝΩΝΙΚΗΣ ΠΟΛΙΤΙΚΗΣ	7	20	13	34	130	162	198	197	761
ΤΜΗΜΑ ΕΦΑΡΜΟΣΜΕΝΗΣ ΠΛΗΡΟΦΟΡΙΚΗΣ	30	61	83	131	156	155	128	168	912
ΤΜΗΜΑ ΛΟΓΙΣΤΙΚΗΣ ΚΑΙ ΧΡΗΜΑΤΟΟΙΚΟΝΟΜΙΚΗΣ	40	34	69	84	143	134	138	150	792
ΤΜΗΜΑ ΜΑΡΚΕΤΙΝΓΚ ΚΑΙ ΔΙΟΙΚΗΣΗΣ ΛΕΙΤΟΥΡΓΙΩΝ	0	19	21	32	78	69	64	74	357
ΤΜΗΜΑ ΜΟΥΣΙΚΗΣ ΕΠΙΣΤΗΜΗΣ ΚΑΙ ΤΕΧΝΗΣ	11	13	24	43	51	48	48	50	288
ΤΜΗΜΑ ΟΙΚΟΝΟΜΙΚΩΝ ΕΠΙΣΤΗΜΩΝ	69	94	118	201	301	307	308	288	1686
ΤΜΗΜΑ ΟΡΓΑΝΩΣΗΣ ΚΑΙ ΔΙΟΙΚΗΣΗΣ ΕΠΙΧΕΙΡΗΣΕΩΝ	58	88	134	232	290	297	300	332	1731
Σύνολο	239	404	586	970	1450	1458	1462	1579	8148



Πίνακας δ1 Το σύνολο των διδασκομένων φοιτητών (αυτοί που εισήχθησαν τα τελευταία 8 έτη)

- Σύνολο διδασκομένων ανά διδάσκοντα

Κωδ.Μαθήματος	Ακ. Έτος	Περίοδος	Σύνολο Φοιτητών
ΔΤ3702	2010-2011	ΕΑΡ	64
ΔΤ4703	2010-2011	ΕΑΡ	54
ΔΤ1102	2010-2011	ΕΑΡ	215
ΔΤ2302	2010-2011	ΕΑΡ	107
ΔΤ4404	2010-2011	ΕΑΡ	94
ΔΤ2501	2010-2011	ΕΑΡ	132
ΔΤ4301	2010-2011	ΕΑΡ	6
ΔΤ3501	2010-2011	ΕΑΡ	35
ΔΤ4503	2010-2011	ΕΑΡ	74
ΔΤ2202	2010-2011	ΕΑΡ	148
ΔΤ4305	2010-2011	ΕΑΡ	36
ΔΤ2102	2010-2011	ΕΑΡ	183
ΔΤ4604	2010-2011	ΕΑΡ	76
ΔΤ1602	2010-2011	ΕΑΡ	189
ΔΤ1201	2010-2011	ΕΑΡ	5
ΔΤ2601	2010-2011	ΕΑΡ	14
ΔΤ1002	2010-2011	ΕΑΡ	145
ΔΤ1202	2010-2011	ΕΑΡ	195
ΔΤ4704	2010-2011	ΕΑΡ	38
ΔΤ3504	2010-2011	ΕΑΡ	124
ΔΤ3302	2010-2011	ΕΑΡ	142
ΔΤ2101	2010-2011	ΕΑΡ	13
ΔΤ3503	2010-2011	ΕΑΡ	116
ΔΤ3303	2010-2011	ΕΑΡ	143
ΔΤ2703	2010-2011	ΕΑΡ	168
ΔΤ1702	2010-2011	ΕΑΡ	180
ΔΤ2401	2010-2011	ΕΑΡ	18
ΔΤ1402	2010-2011	ΕΑΡ	202
ΔΤ4406	2010-2011	ΕΑΡ	36
ΔΤ4405	2010-2011	ΕΑΡ	76
ΔΤ1302	2010-2011	ΕΑΡ	184
ΔΤ3602	2010-2011	ΕΑΡ	124
ΔΤ3601	2010-2011	ΕΑΡ	18
ΔΤ2702	2010-2011	ΕΑΡ	141
ΔΤ4000	2010-2011	ΕΑΡ	16

Πίνακας δ2 Δείγμα συνόλου φοιτητών ενός Τμήματος που παρακολουθούν τάξεις εαρ.εξαμ. 2010-2011

3.1.1.1.ε Διδακτικό έργο

- Ποσοστό μαθημάτων ανά Τμήμα που συμμετέχουν στη διαδικασία αξιολόγησης

Ο παρακάτω πίνακας παρουσιάζει το ποσοστό μαθημάτων που συμμετέχουν στη διαδικασία αξιολόγησης, κατά Τμήμα (προπτυχιακό και μεταπτυχιακό). Τα στοιχεία προκύπτουν με επεξεργασία της ΒΔ των ερωτηματολογίων και της ΒΔ των Γραμματειών.



ΣΥΓΚΕΝΤΡΩΤΙΚΟΣ ΠΙΝΑΚΑΣ ΑΞΙΟΛΟΓΗΣΗΣ ΜΑΘΗΜΑΤΩΝ ΚΑΤΑ ΤΜΗΜΑ

Ακαδημαϊκό Έτος 2008-2009

Χειμερινό εξάμηνο

ΠΡΟΠΤΥΧΙΑΚΟ

Τμήμα	Αξιολογήθηκαν	Προσφέρθηκαν	%
120 ΤΜΗΜΑ ΟΙΚΟΝΟΜΙΚΩΝ ΕΠΙΣΤΗΜΩΝ	26	39	66,67%
121 ΤΜΗΜΑ ΟΡΓΑΝΩΣΗΣ ΚΑΙ ΔΙΟΙΚΗΣΗΣ ΕΠΙΧΕΙΡΗΣΕΩΝ	39	49	79,59%
122 ΤΜΗΜΑ ΕΦΑΡΜΟΣΜΕΝΗΣ ΠΛΗΡΟΦΟΡΙΚΗΣ	40	47	85,11%
123 ΤΜΗΜΑ ΔΙΕΘΝΩΝ ΚΑΙ ΕΥΡΩΠΑΪΚΩΝ ΣΠΟΥΔΩΝ	36	47	76,60%
124 ΤΜΗΜΑ ΛΟΓΙΣΤΙΚΗΣ ΚΑΙ ΧΡΗΜΑΤΟΟΙΚΟΝΟΜΙΚΗΣ	27	47	57,45%
125 ΤΜΗΜΑ ΕΚΠΑΙΔΕΥΤΙΚΗΣ ΚΑΙ ΚΟΙΝΩΝΙΚΗΣ ΠΟΛΙΤΙΚΗΣ	37	55	67,27%
126 ΤΜΗΜΑ ΒΑΛΚΑΝΙΚΩΝ, ΣΛΑΒΙΚΩΝ ΚΑΙ ΑΝΑΤΟΛΙΚΩΝ ΣΠΟΥΔΩΝ	42	49	85,71%
Σύνολο Επιπέδου Σπουδών	247	333	74,17%

ΜΕΤΑΠΤΥΧΙΑΚΟ

Τμήμα	Αξιολογήθηκαν	Προσφέρθηκαν	%
1000 Δ.Π.Μ.Σ. ΣΤΗ ΔΙΟΙΚΗΣΗ ΕΠΙΧΕΙΡΗΣΕΩΝ	35	82	42,68%
1001 Δ.Π.Μ.Σ. ΣΤΑ ΠΛΗΡΟΦΟΡΙΑΚΑ ΣΥΣΤΗΜΑΤΑ	5	14	35,71%
1002 Δ.Π.Μ.Σ. ΣΤΗΝ ΟΙΚΟΝΟΜΙΚΗ ΕΠΙΣΤΗΜΗ	9	30	30,00%
1003 Π.Μ.Σ. ΣΤΙΣ ΠΟΛΙΤΙΚΕΣ ΚΑΙ ΟΙΚΟΝΟΜΙΚΕΣ ΣΠΟΥΔΕΣ ΣΥΓΧΡΟΝΗΣ ΑΝΑΤΟΛΙΚΗΣ ΚΑΙ ΝΟΤΙΟΑΝΑΤΟΛΙΚΗΣ ΕΥΡΩΠΗΣ	4	4	100,00%
1004 Π.Μ.Σ. ΤΜΗΜΑΤΟΣ ΕΦΑΡΜΟΣΜΕΝΗΣ ΠΛΗΡΟΦΟΡΙΚΗΣ	4	28	14,29%
1005 Π.Μ.Σ. ΤΜΗΜΑΤΟΣ ΛΟΓΙΣΤΙΚΗΣ ΚΑΙ ΧΡΗΜΑΤΟΟΙΚΟΝΟΜΙΚΗΣ	8	11	72,73%
1006 Π.Μ.Σ. ΤΜΗΜΑΤΟΣ ΔΙΕΘΝΩΝ ΚΑΙ ΕΥΡΩΠΑΪΚΩΝ ΣΠΟΥΔΩΝ	12	40	30,00%
1007 Π.Μ.Σ. ΤΜΗΜΑΤΟΣ ΕΚΠΑΙΔΕΥΤΙΚΗΣ ΚΑΙ ΚΟΙΝΩΝΙΚΗΣ ΠΟΛΙΤΙΚΗΣ	6	13	46,15%
Σύνολο Επιπέδου Σπουδών	83	222	37,39%

ΣΥΝΟΛΟ ΕΞΑΜΗΝΟΥ	330	555	59,46%
------------------------	------------	------------	---------------

Σχήμα 3 Ενδεικτικός Πίνακας με στοιχεία προσφερθέντων και αξιολογηθέντων μαθημάτων

Η αξιολόγηση των Προγραμμάτων Σπουδών και του διδακτικού έργου διενεργείται τα τελευταία 3 χρόνια, κυρίως με χρήση έντυπων ερωτηματολογίων. Η ακολουθούμενη μέθοδος και στρατηγική περιγράφεται αναλυτικά στο παραδοτέο του ίδιου έργου ΠΕ3.1.2

Εκτός της μεθόδου που περιγράφεται, έχει εφαρμοστεί πιλοτικά και έχει διεξαχθεί μόνο σε αίθουσες που διαθέτουν Η/Υ ηλεκτρονική μέθοδος αξιολόγησης:

Πανεπιστήμιο Μακεδονίας **Αξιολόγηση Μαθήματος / Διδασκαλίας**

Η πρόσβαση στην ηλεκτρονική φόρμα αξιολόγησης του διδάσκοντα ενεργοποιείται σε ώρα του μαθήματος μεταξύ της 8^{ης} και 10^{ης} εβδομάδας διδασκαλίας και συμπληρώνεται ανωνύμως από τους φοιτητές.
 Η συμπλήρωση του εμπιστευτικού αυτού ερωτηματολογίου είναι πολύ σημαντική. Συγκεντρώνει χρήσιμες πληροφορίες που χρησιμοποιούνται αποκλειστικά από τους διδάσκοντες για τον σχεδιασμό και την ανάπτυξη μελλοντικών μαθημάτων. Ιδιαίτερη αξία έχουν τα σχόλια που μπορείτε να συμπεριλάβετε στο τέλος του ερωτηματολογίου.

Διαπίστευση (Βήμα 1 / 4)

Παρακαλώ, εισάγετε τα στοιχεία πρόσβασης που σας διανεμήθηκαν στα παρακάτω πεδία.

Ticket: - - -

Κωδικός Πρόσβασης:

ασφαλής σύνδεση

Σχήμα 4 Διαπίστευση

Πανεπιστήμιο Μακεδονίας **Αξιολόγηση Μαθήματος / Διδασκαλίας**


Συμπλήρωση φόρμας Ερωτηματολογίου (Βήμα 2 / 4)

Ακαδημαϊκό Έτος: 2019-2020, Φασηνός Εξάμηνο
Τμήμα: ΠΑΝΕΠΙΣΤΗΜΙΑΚΟ ΚΕΝΤΡΟ ΠΛΗΡΟΦΟΡΙΑΣ (ΠΕΚΠΕ)
Μάθημα: LOG-FORMS7 (ΓΡΑΦΕΙΟ ΣΥΜΠΛΗΡΩΣΗΣ ΠΡΟΓΡΑΜΜΑΤΟΣ ΜΕΤΑΠΟΙΙΤΕΣ)
Διδάσκων: ΚΑΤΗΓΟΡΙΑΣ ΑΝΤΩΝΙΟΣ


Παρακαλώ, επιλέξτε μια από τις πιθανές Απαντήσεις για κάθε μια από τις παρακάτω Ερωτήσεις. Εάν το επιθυμείτε, μπορείτε να μη συμπληρώσετε κάποια/-ες από αυτές.

Ερώτηση	Απάντηση
Γενικές Ερωτήσεις	
1. Η συνολική απόδοση του διδάσκοντα ήταν καλή;	0: - <input type="button" value="v"/>
2. Η ποιότητα του μαθήματος ήταν υψηλή;	0: - <input type="button" value="v"/>
Αξιολόγηση Μαθήματος	
3. Η οργάνωση και παρουσίαση του μαθήματος ήταν άρτια;	0: - <input type="button" value="v"/>
4. Το αντικείμενο του μαθήματος ήταν ενδιαφέρον και χρήσιμο για τις σπουδές σας;	0: - <input type="button" value="v"/>
5. Το διδακτικό υλικό (βιβλία, σημειώσεις, ασκήσεις, άρθρα κ.λπ.) ήταν επαρκές για τις ανάγκες του μαθήματος;	0: - <input type="button" value="v"/>
Αξιολόγηση Διδάσκοντος	
6. Ο καθηγητής ερχόταν στο μάθημα προετοιμασμένος;	0: - <input type="button" value="v"/>
7. Η μεταδοτικότητα του διδάσκοντα ήταν καλή;	0: - <input type="button" value="v"/>
8. Ενθάρρυνε τις ερωτήσεις και ευρύτερα τη συμμετοχή στο μάθημα;	0: - <input type="button" value="v"/>
9. Όποτε χρειάστηκε να λύσω απορίες/προβλήματα βρήκα τον καθηγητή στις ώρες γραφείου του;	0: - <input type="button" value="v"/>
10. Ο διδάσκων ήταν συνεπής στις παρουσίες του στα μαθήματα;	0: - <input type="button" value="v"/>
Αξιολόγηση Φροντιστηριακού Μαθήματος / Επικουρικού Διδακτικού Προσωπικού (Απαντήστε μόνο αν υπάρχει)	
11. Η ποιότητα του φροντιστηριακού μαθήματος ήταν υψηλή;	0: - <input type="button" value="v"/>
12. Η συνολική απόδοση του επικουρικού διδακτικού προσωπικού ήταν καλή;	0: - <input type="button" value="v"/>
Άλλες Ερωτήσεις	
13. Παρακολουθείτε τακτικά τις διαλέξεις;	0: - <input type="button" value="v"/>
14. Σε σχέση με την εμπειρία σας από άλλα μαθήματα το μάθημα θεωρείτε ότι είναι:	0: - <input type="button" value="v"/>
15. Εκτός από τις διαλέξεις, πόσες ώρες την εβδομάδα αφιερώνετε σε αυτό το μάθημα;	0: - <input type="button" value="v"/>
16. Τι βαθμό πιστεύετε ότι μπορείτε να διεκδικήσετε σε αυτό το μάθημα;	0: - <input type="button" value="v"/>
17. Ποιος ήταν ο στρογγυλοποιημένος μέσος όρος σας στο τέλος του προηγούμενου εξαμήνου;	0: - <input type="button" value="v"/>
18. Σε ποιο στάδιο των σπουδών σας βρίσκεστε;	0: - <input type="button" value="v"/>
19. Τι ώρες διδάσκεται το μάθημα;	0: - <input type="button" value="v"/>
Ελεύθερο Σχόλιο	
Τι θα προτείνατε για τη βελτίωση του μαθήματος και του διδάσκοντα;	

Σχήμα 5 Συμπλήρωση ηλεκτρονικής φόρμας

Πανεπιστήμιο Μακεδονίας  Αξιολόγηση Μαθήματος / Διδασκαλίας	
Επιθεώρηση και Επιβεβαίωση (Βήμα 3 / 4)	
Ακαδημαϊκό Έτος	2020-2021, Φωτογράφιση
Τμήμα	ΤΕΧΝΗ ΣΧΑΡΧΙΣΣΟΜΕΝΗΣ ΠΛΗΡΟΦΟΡΙΑΣ (ΣΣΣ)
Μάθημα	ΣΣΣ ΠΛΗΡΕΣ (ΓΥΝΟΜΟΣ ΠΡΟΓΡΑΜΜΑΤΙΣΜΟΥ ΜΕΤΑΜΟΡΤΙΣΤΕΣ)
Διδάσκων	ΚΑΤΣΙΦΕΡΤΣΟΥ ΑΛΕΞΑΝΔΡΟΣ
Παρακαλούμε επιθεωρήστε τις επιλογές σας και όταν ολοκληρώσετε, πατήστε το κουμπί με την ένδειξη «Αποστολή» για τη καταχώρηση των αποτελεσμάτων του ερωτηματολογίου.	
Ερώτηση	Απάντηση
Γενικές Ερωτήσεις	
1. Η συνολική απόδοση του διδάσκοντα ήταν καλή;	0: -
2. Η ποιότητα του μαθήματος ήταν υψηλή;	0: -
Αξιολόγηση Μαθήματος	
3. Η οργάνωση και παρουσίαση του μαθήματος ήταν άρτια;	0: -
4. Το αντικείμενο του μαθήματος ήταν ενδιαφέρον και χρήσιμο για τις σπουδές σας;	0: -
5. Το διδακτικό υλικό (βιβλία, σημειώσεις, ασκήσεις, άρθρα κ.λπ.) ήταν επαρκές για τις ανάγκες του μαθήματος;	0: -
Αξιολόγηση Διδάσκοντος	
6. Ο καθηγητής ερχόταν στο μάθημα προετοιμασμένος;	0: -
7. Η μεταδοτικότητα του διδάσκοντα ήταν καλή;	0: -
8. Ενθάρρυνε τις ερωτήσεις και ευρύτερα τη συμμετοχή στο μάθημα;	0: -
9. Όποτε χρειάστηκα να λύσω απορίες/προβλήματα βρήκα τον καθηγητή στις ώρες γραφείου του;	0: -
10. Ο διδάσκων ήταν συνεπής στις παρουσίες του στα μαθήματα;	0: -
Αξιολόγηση Φροντιστηριακού Μαθήματος / Επικουρικού Διδακτικού Προσωπικού (Απαντήστε μόνο αν υπάρχει)	
11. Η ποιότητα του φροντιστηριακού μαθήματος ήταν υψηλή;	0: -
12. Η συνολική απόδοση του επικουρικού διδακτικού προσωπικού ήταν καλή;	0: -
Άλλες Ερωτήσεις	
13. Παρακολουθείτε τακτικά τις διαλέξεις;	0: -
14. Σε σχέση με την εμπειρία σας από άλλα μαθήματα το μάθημα θεωρείτε ότι είναι:	0: -
15. Εκτός από τις διαλέξεις, πόσες ώρες την εβδομάδα αφιερώνετε σε αυτό το μάθημα;	0: -
16. Τι βαθμό πιστεύετε ότι μπορείτε να διεκδικήσετε σε αυτό το μάθημα;	0: -
17. Ποιος ήταν ο στοργυλοποιημένος μέσος όρος σας στο τέλος του προηγούμενου εξαμήνου;	0: -
18. Σε ποιο στάδιο των σπουδών σας βρίσκεστε;	0: -
19. Τι ώρες διδάσκεται το μάθημα;	0: -
Ελεύθερο Σχόλιο	
Τι θα προτείνατε για τη βελτίωση του μαθήματος και του διδάσκοντα; (Κενό)	
<input type="button" value="Αποστολή"/> <input type="button" value="Επιστροφή"/>	

Σχήμα 6 Επιθεώρηση και Επιβεβαίωση Επιλογών

Πανεπιστήμιο Μακεδονίας  Αξιολόγηση Μαθήματος / Διδασκαλίας	
Υποβολή (Βήμα 4 / 4)	
Η διαδικασία αξιολόγησης του διδάσκοντα ολοκληρώθηκε με επιτυχία. Ευχαριστούμε για τη συμμετοχή σας!	
<input type="button" value="Τέλος"/>	

Σχήμα 7 Υποβολή

3.1.1.1.στ Ερευνητικό έργο

Όσον αφορά στο ερευνητικό έργο του διδακτικού προσωπικού του Πανεπιστημίου Μακεδονίας, η καλύτερη πηγή πληροφόρησης είναι η Βιβλιοθήκη του Πανεπιστημίου, η οποία έχει εκπονήσει πολλές μελέτες επί αυτού.

3.1.1.1.ζ Κεντρική Διοίκηση

Οι πληροφορίες που αφορούν στο προσωπικό που υπηρετεί στο Πανεπιστήμιο Μακεδονίας τηρούνται σε διάφορες ΒΔ: του Τμήματος Προσωπικού, του Τμήματος Μισθοδοσίας και ΚΥΔ.

Η Βιβλιοθήκη και Κέντρο Πληροφόρησης πρωτοστατεί στην οργάνωση και την καταγραφή του εξοπλισμού που διαθέτει και των υπηρεσιών που προσφέρει. Έχει διεξαγάγει δε αρκετές έρευνες για την αξιολόγηση αυτών των υπηρεσιών από το κοινό της.

Ανάλογη παρουσία διαθέτει και το Κέντρο Υπολογιστών και Δικτύων, το οποίο διατηρεί ΒΔ του τεχνολογικού εξοπλισμού που υπάρχει στο Πανεπιστήμιο καθώς και πολλές άλλες πληροφορίες σε διάφορες ΒΔ. Πολύ πρόσφατα, δε, διενήργησε έρευνα για την αξιολόγηση των υπηρεσιών που παρέχει.

Τετάρτη, 22 Ιουνίου 2011

Φύλλο αξιολόγησης των Τεχνολογιών Πληροφορικής και Επικοινωνιών ως παρεχόμενων υπηρεσιών από το ΚΥΔ του Πανεπιστημίου Μακεδονίας

ΚΥΔ Κέντρο Υπολογιστών & Δικτύων Πανεπιστήμιο Μακεδονίας

αρχική ενότητα 1 ενότητα 2 ενότητα 3 ενότητα 4 ενότητα 5 τέλος

ΑΞΙΟΛΟΓΗΣΗ ΚΥΔ TICKET ID: ΔΕΝ ΕΧΕΙ ΟΡΙΣΤΕΙ

Το Κέντρο Υπολογιστών και Δικτύων (ΚΥΔ) του Πανεπιστημίου στα πλαίσια της αναβάθμισης των υπηρεσιών του προς τους χρήστες, πραγματοποιεί την παρούσα έρευνα με τίτλο:

«Αξιολόγηση των Τεχνολογιών Πληροφορικής και Επικοινωνιών (ΤΠΕ) ως παρεχόμενων υπηρεσιών από το ΚΥΔ του Πανεπιστημίου Μακεδονίας»

Σκοπός της έρευνας είναι η αξιολόγηση και βελτίωση των παρεχόμενων υπηρεσιών του ΚΥΔ.

Είναι πολύ σημαντικό για την εργασία μας να συμμετέχετε στη διαδικασία όπου σας ζητείται να απαντήσετε στα ερωτήματα που ακολουθούν. Θεωρούμε πως ο χρόνος που απαιτείται είναι περίπου 10-15 λεπτά για τη συμπλήρωση των πέντε ενότητων.

Θα θέλαμε να σας διαβεβαιώσουμε ότι οι απαντήσεις σας είναι ανώνυμες και θα χρησιμοποιηθούν αποκλειστικά για την παρούσα έρευνα.

Εισαγωγή Κωδικού

TICKET ID

ΣΥΜΠΛΗΡΩΣΗ ΕΡΩΤΗΜΑΤΟΛΟΓΙΟΥ

Copyright © 2011 Κέντρο Υπολογιστών & Δικτύων

Σχήμα 8 Αρχική οθόνη ιστότοπου για τη Αξιολόγηση του ΚΥΔ