

**ΓΕΩΠΟΝΙΚΟ ΠΑΝΕΠΙΣΤΗΜΙΟ ΑΘΗΝΩΝ**

**ΓΡΑΜΜΑΤΕΙΑ ΜΟΔΙΠ του ΓΠΑ**



**ΕΡΕΥΝΑ ΠΡΩΤΟΕΤΩΝ ΦΟΙΤΗΤΩΝ**

**ΓΙΑ ΤΟ ΑΚΑΔΗΜΑΪΚΟ ΕΤΟΣ**

**2012 - 2013**

Επεξεργασία, Σύνταξη και Επιμέλεια:

Αλεξάνδρα Ντούκα

Μαίρη Φραγκίσκου



**Αθήνα**

**Φεβρουάριος 2013**



## Περιεχόμενα

Περιεχόμενα.....	2
Εισαγωγή.....	4
Μεθοδολογία.....	6
Αποτελέσματα.....	8
1. Ερώτηση 1: Φύλο (άρρεν, θύλη).....	9
2. Ερώτηση 2: Έτος γέννησης.....	11
3. Ερώτηση 3: Επάγγελμα Πατέρα.....	12
4. Ερώτηση 4: Επάγγελμα Μητέρας.....	13
5. Ερώτηση 5: Σειρά προτίμησης του Τμήματος του που επιλέξατε στο Μηχανογραφικό Δελτίο	14
6. Σειρά με την οποία δήλωσαν οι φοιτητές μας το Τμήμα εισαγωγής τους στο μηχανογραφικό τους δελτίο – Στοιχεία από το Υπουργείο Παιδείας.....	17
7. Ερώτηση 6.1: Σε ποια κατεύθυνση ανήκε η 1 <sup>η</sup> σας επιλογή στο Μηχανογραφικό έντυπο;.....	21
8. Ερώτηση 6.2. : Σε ποια κατεύθυνση ανήκε η 2 <sup>η</sup> σας επιλογή στο Μηχανογραφικό έντυπο;.....	24
9. Ερώτηση 6.3: Σε ποια κατεύθυνση ανήκε η 3 <sup>η</sup> σας επιλογή στο Μηχανογραφικό έντυπο;.....	25
10. Ερώτηση 7. Βαθμός πρόσβασης στις Πανελλήνιες Εξετάσεις.....	27
i. Τι δήλωσαν οι πρωτοετείς φοιτητές-τριες.....	27
ii. Στοιχεία για τα Μόρια Εισαγωγής από το Υπουργείο Παιδείας.....	29
11. Ερώτηση 8: Από ποια κατεύθυνση του Λυκείου προέρχεστε.....	32
12. Ερώτηση 9: Βαθμός απολυτηρίου Λυκείου.....	33
13. Ερώτηση 10: Από πού μάθατε για το Γεωπονικό Πανεπιστήμιο Αθηνών.....	35
14. Ερώτηση 11: Πόσο ικανοποιημένοι αισθάνεστε από την επιτυχία σας να επιλεχτείτε στο Τμήμα που εγγράφεστε;.....	36
15. Ερώτηση 12. Ανεξάρτητα από το μηχανογραφικό έντυπο και τις προτιμήσεις που δηλώσατε σ' αυτό, σε ποιο επαγγελματικό χώρο στρεφόταν έντονα το αρχικό σας ενδιαφέρον και η φιλοδοξία σας για επιτυχία;.....	38
16. Ερώτηση 13. Ποιοι είναι οι τρεις σημαντικότεροι λόγοι που επιλέξατε το Τμήμα στο οποίο τελικά εισαχθήκατε;.....	44
Συμπεράσματα.....	48



## Εισαγωγή

Και για το ακαδημαϊκό έτος 2012-13, αποφασίστηκε να πραγματοποιηθεί η έρευνα που αφορά τους πρωτοετείς φοιτητές, προκειμένου να έχουμε μια αποτύπωση του προφίλ των νεοεισερχόμενων φοιτητών του Γεωπονικού Πανεπιστημίου Αθηνών.

Η έρευνα διεξήχθη, όπως και τα προηγούμενα έτη, από τη Γραμματεία της ΜΟΔΙΠ σε συνεργασία με τις γραμματείες των ακαδημαϊκών τμημάτων του Πανεπιστημίου και με την επίβλεψη του κ. Επαμεινώνδα Παπλωματά – Αντιπρύτανη Ακαδημαϊκών Υποθέσεων και Προσωπικού.

Το ερωτηματολόγιο που διανεμήθηκε στους νεοεισερχόμενους φοιτητές παρέμεινε ίδιο με των δύο προηγούμενων ετών, αφού κρίθηκε ότι μας δίνει όλες τις απαραίτητες πληροφορίες και η συμπλήρωσή του είναι εύκολη και γρήγορη για τους φοιτητές. Επιπλέον ο συγκεκριμένος τύπος ερωτηματολογίου μας εξασφαλίζει ευχερή επεξεργασία των αποτελεσμάτων, η οποία πραγματοποιείται ηλεκτρονικά (ηλεκτρονική σάρωση ερωτηματολογίων).



## Μεθοδολογία

Η έρευνα πραγματοποιήθηκε κατά τη διάρκεια των εγγραφών των πρωτοετών φοιτητών (11 Σεπτεμβρίου – 28 Σεπτεμβρίου 2012) και αφορούσε ουσιαστικά τους νεοεισερχόμενους φοιτητές μέσω εισαγωγικών εξετάσεων καθώς και όσους επέτυχαν την εισαγωγή τους με την κατηγορία του 10%.

Λόγω της αλλαγής του συστήματος μετεγγραφών και εισαγωγής των φοιτητών ειδικών κατηγοριών από το ακαδ. έτος 2010-11, στα αποτελέσματα συμπεριλαμβάνονται και αυτές οι κατηγορίες.

Τα ερωτηματολόγια διανεμήθηκαν στους πρωτοετείς φοιτητές από τις Γραμματείες των Τμημάτων, κατά την πρώτη τους εγγραφή στο Τμήμα και τα συμπλήρωσαν επιτόπου. Πρέπει να σημειώσουμε ότι οι φετινές εγγραφές έγιναν υπό ιδιαίτερες συνθήκες, δεδομένου ότι το Πανεπιστήμιο τελούσε υπό κατάληψη.

Μετά το πέρας της διαδικασίας όλα τα συμπληρωμένα ερωτηματολόγια, επεστράφησαν στη Γραμματεία της ΜΟΔΙΠ, για την επεξεργασία τους.

Το ερωτηματολόγιο αποτελείται από τα κάτωθι πεδία με 11 ερωτήσεις κλειστού τύπου:

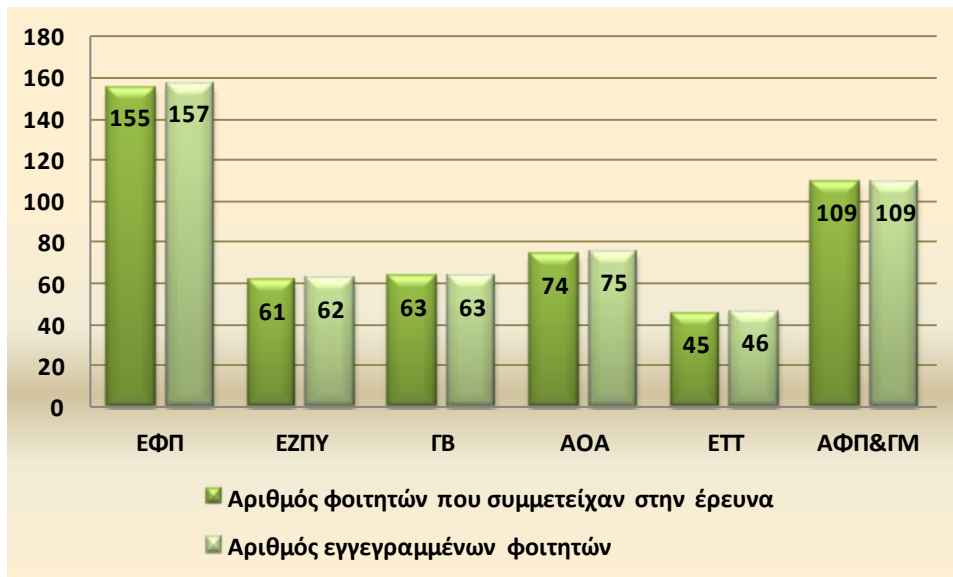
1. Φύλο
2. Έτος Γέννησης
3. Επάγγελμα πατέρα
4. Επάγγελμα μητέρας
5. Σειρά προτίμησης στο Μηχανογραφικό Δελτίο του ΓΠΑ
6. Σε ποια κατεύθυνση ανήκε η 1<sup>η</sup>, 2<sup>η</sup> και 3<sup>η</sup> επιλογή στο Μηχανογραφικό Δελτίο
7. Βαθμός πρόσβασης στις Πανελλήνιες εξετάσεις
8. Από ποια κατεύθυνση του Λυκείου ήταν η προέλευση
9. Βαθμός απολυτηρίου Λυκείου
10. Πηγές Πληροφόρησης για το ΓΠΑ
11. Βαθμός ικανοποίησης σχετικά με την επιτυχία εισαγωγής στο ΓΠΑ

Επίσης στο ίδιο ερωτηματολόγιο συμπεριλαμβάνονται και δύο ερωτήσεις ανοιχτού τύπου με το εξής περιεχόμενο:

12. Σε ποιο επαγγελματικό χώρο στρεφόταν το αρχικό ενδιαφέρον ανεξάρτητα από τη σειρά προτίμησης στο μηχανογραφικό έντυπο
13. Αναφορά στους τρεις σημαντικότερους λόγους για την επιλογή του Τμήματος

Συνολικά συμπληρώθηκαν 507 ερωτηματολόγια. Το ποσοστό των πρωτοετών που συμπλήρωσαν τα έντυπα αυτά κυμαίνεται από 93% έως και 100% ανά Τμήμα.

Στο παρακάτω διάγραμμα (Εικόνα 1) απεικονίζεται η ταυτότητα της έρευνας:



Εικ. 1. Αριθμός ερωτηματολογίων που επεξεργάστηκαν ανά Τμήμα



## **Αποτελέσματα**

## 1. Ερώτηση 1: Φύλο (άρρεν, θύλη)

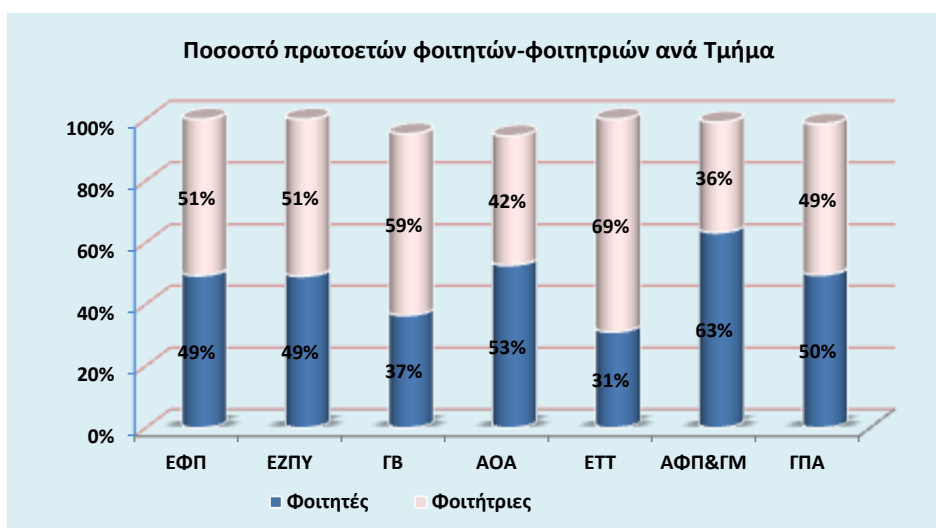
Σύμφωνα με τα στοιχεία που παρατίθενται στα γραφήματα της ενότητας αυτής φαίνεται ότι τα Τμήματα του ΓΠΑ στο σύνολο τους, προτιμώνται μάλλον εξίσου από τα δύο φύλα. Έτσι τα ποσοστά των νέων φοιτητών – και αντίστοιχα των φοιτητριών- παρουσιάζονται πότε λίγο πάνω και πότε μερικές μονάδες κάτω από το 50% (εικόνα 1-2).

Ειδικότερα τη φετινή ακαδημαϊκή χρονιά, τα ποσοστά είναι σχεδόν ισομοιρασμένα ανάμεσα στα δύο φύλα.

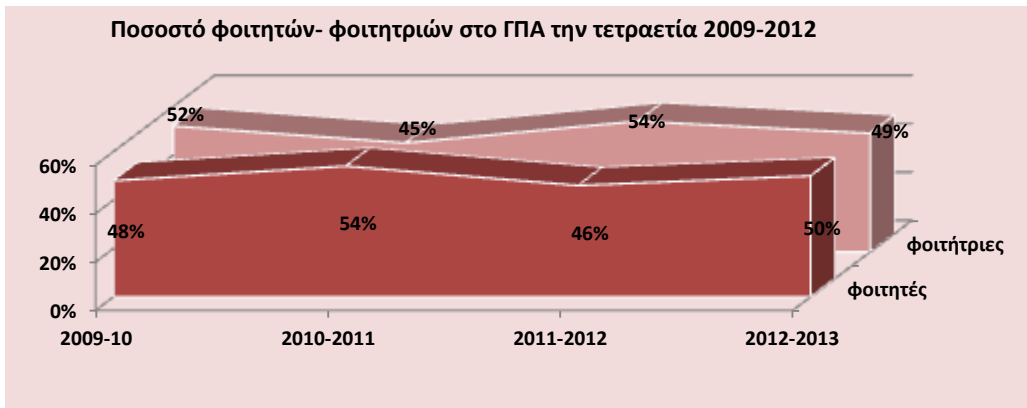
Μεταξύ των Τμημάτων βέβαια υπάρχουν διαφοροποιήσεις (εικόνα 1-3 και 1-1):

- Το Τμήμα ΕΤΤ προτιμάται σταθερά κυρίως από τον γυναικείο πληθυσμό σε ποσοστά 65% (2010-11), 72% (2009-10) και 76% (2011-12) . Φέτος την εισαγωγή του στο Τμήμα την επέτυχαν 31 φοιτήτριες (69%) έναντι 14 φοιτητών (31%).
- Το Τμήμα ΓΒ, παρουσιάζεται επίσης να προτιμάται λίγο περισσότερο από τις υποψήφιες φοιτήτριες κατά 50% (2010-11), 55% (2011-12), 58% (2009-10) και 59% (2012-13) σε σχέση με τους φοιτητές.
- Κατά αντιδιαστολή, το Τμήμα ΑΦΠ&ΓΜ εγγράφει περισσότερους άντρες από γυναίκες, φαινόμενο που παρατηρείται και τα τέσσερα έτη που πραγματοποιείται η έρευνα αυτή (54% - τα 2009-10 και 2011-12, 63% το 2012-13 και 68% το 2010-11).

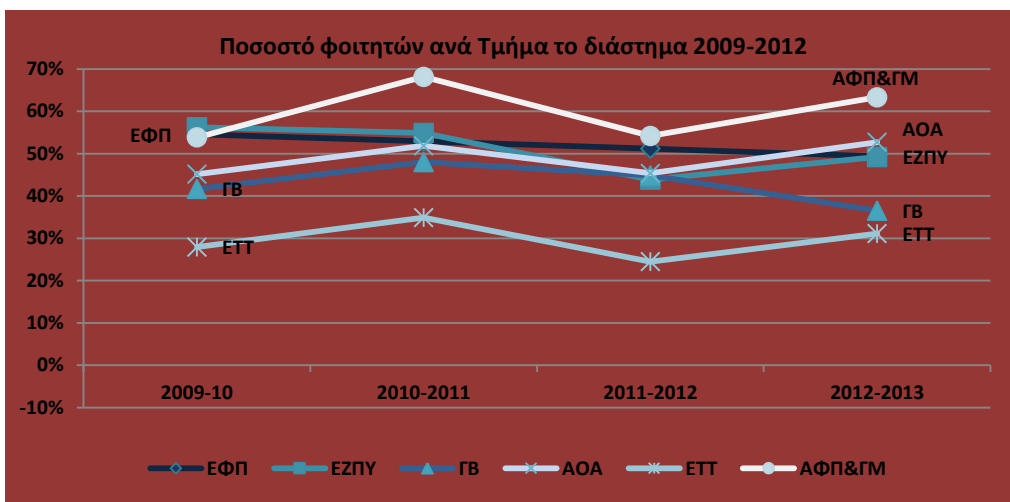
Αναλυτικά τα στοιχεία για τη φετινή χρονιά δίνονται από το γράφημα της εικόνας 2.



Εικόνα 1—1.: Ποσοστό φοιτητών και φοιτητριών ανά Τμήμα



Εικόνα 1—2: Συγκριτική κατανομή του φοιτητικού πληθυσμού ως προς το φύλο ανά Τμήμα κατά τα έτη 2009-2010, 2010-211 και 2011-12

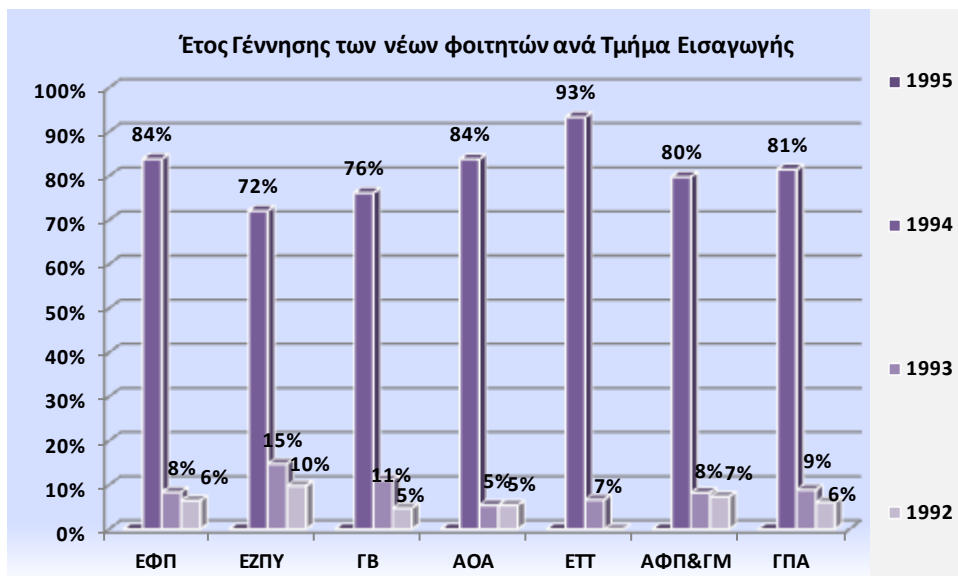


Εικόνα 1—3: Ποσοστό των φοιτητών που εισήχθησαν στα Τμήματα του ΓΠΑ από το 2009-10 έως και 2012-13

## 2. Ερώτηση 2: Έτος γέννησης

Στο σύνολο των νεοεισαχθέντων φοιτητών μας, το 81% εισήχθη στο Πανεπιστήμιο στην ηλικία των 18 ετών και συνεπώς με την πρώτη τους συμμετοχή στις εισαγωγικές εξετάσεις. Το ποσοστό των φοιτητών που εισήχθησαν με τη δεύτερη και τρίτη προσπάθεια είναι 9% και 6% αντίστοιχα.

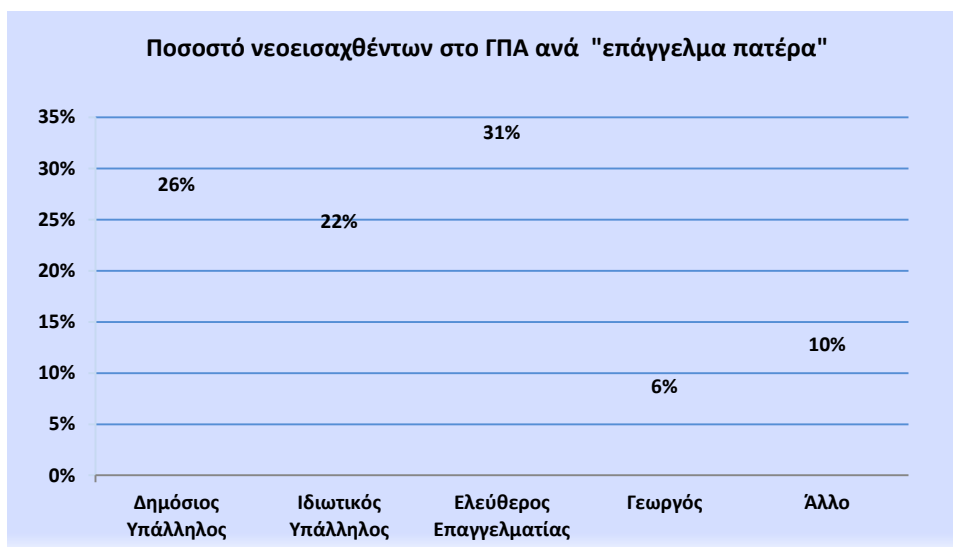
Στο παρακάτω γράφημα της εικόνας 2-1, αποτυπώνονται τα στοιχεία που αφορούν το έτος γέννησης του/της φοιτητή/τριας ανά Ακαδημαϊκό Τμήμα Εισαγωγής.



Εικόνα 2—1: Ποσοστό νεοεισαχθέντων ανά έτος γέννησης και Τμήμα Εισαγωγής

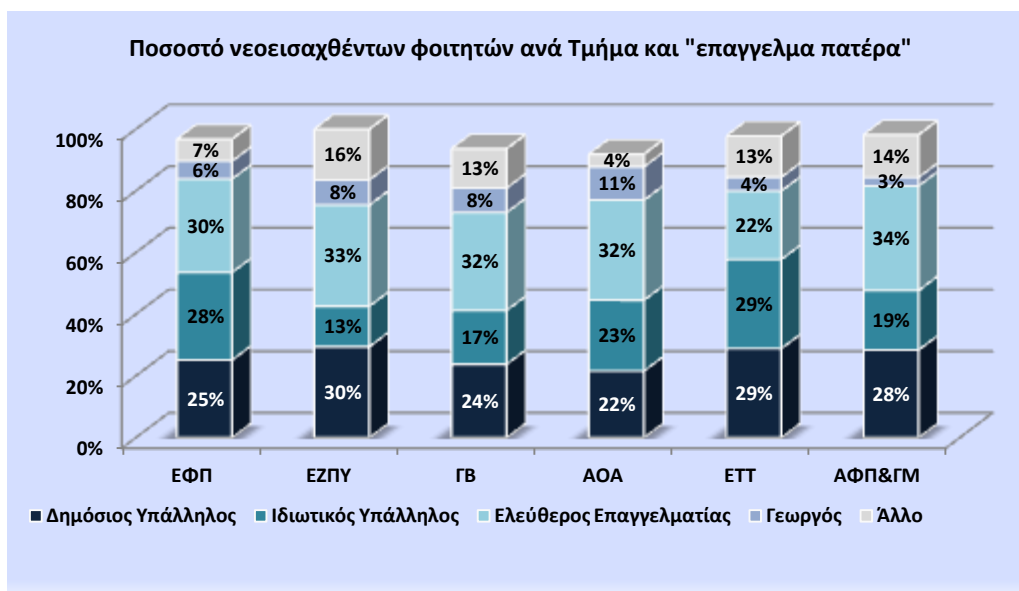
### 3. Ερώτηση 3: Επάγγελμα Πατέρα

Από τα στοιχεία των ερωτηματολογίων προκύπτει, ότι το 31% των φοιτητών του ΓΠΑ προέρχονται από οικογένειες όπου ο πατέρας είναι ελεύθερος επαγγελματίας και μόλις το 6% αυτών ο πατέρας ασχολείται με τη γεωργία, όπως φαίνεται και από το γράφημα της Εικόνας 3-1. Τα στοιχεία που έχουν προκύψει από την ερώτηση αυτή δεν διαφέρουν ουσιαστικά από τα αντίστοιχα των τριών προηγούμενων ακαδημαϊκών ετών.



Εικόνα 3—1: Ποσοστό νεοεισαχθέντων ανά κατηγορία επαγγέλματος πατέρα

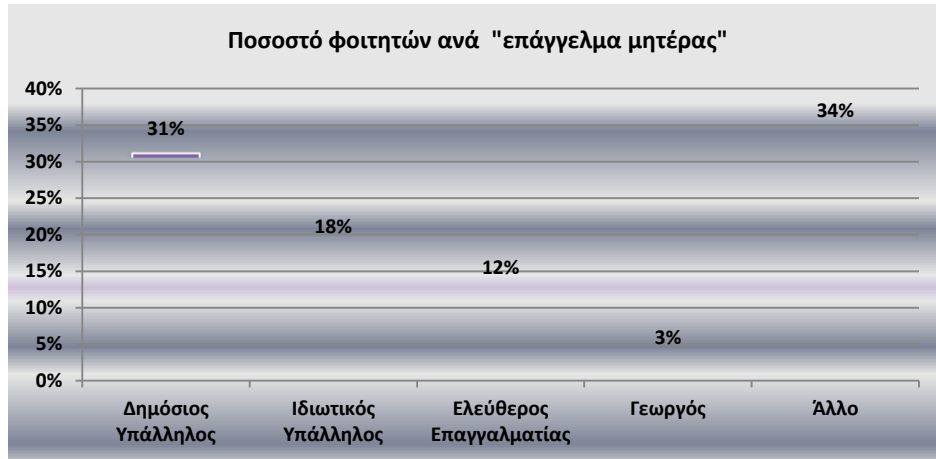
Αναλυτικά ανά Τμήμα, οι νεοεισαχθέντες απάντησαν σύμφωνα με την εικόνα 3-2.



Εικόνα 3—2: Ποσοστό νεοεισαχθέντων ανά κατηγορία του επαγγέλματος του πατέρα και Τμήματος εισαγωγής

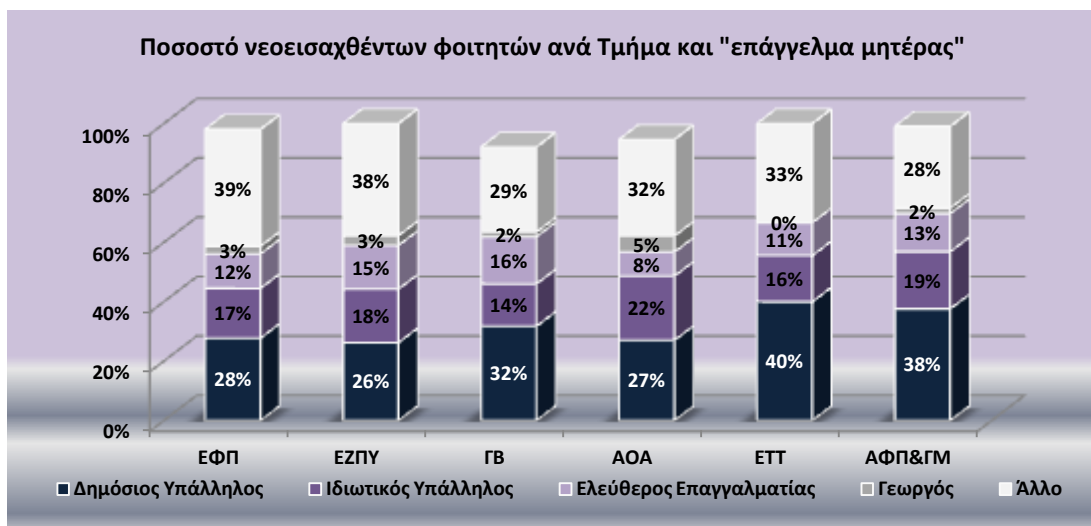
#### 4. Ερώτηση 4: Επάγγελμα Μητέρας

Τα συμπεράσματα αυτής της κατηγορίας είναι ότι οι πλειοψηφία των εργαζόμενων μητέρων των πρωτοετών φοιτητών μας είναι κυρίως δημόσιοι υπάλληλοι σε ποσοστό 31%, σύμφωνα με το γράφημα της Εικόνας 4-1.



Εικόνα 4—1: Ποσοστό νεοεισαχθέντων ανά κατηγορία του επαγγέλματος της μητέρας

Το επάγγελμα των μητέρων των φοιτητών, ανά Τμήμα εισαγωγής τους δίνεται σχηματικά από το παρακάτω γράφημα της Εικόνας 4-2.



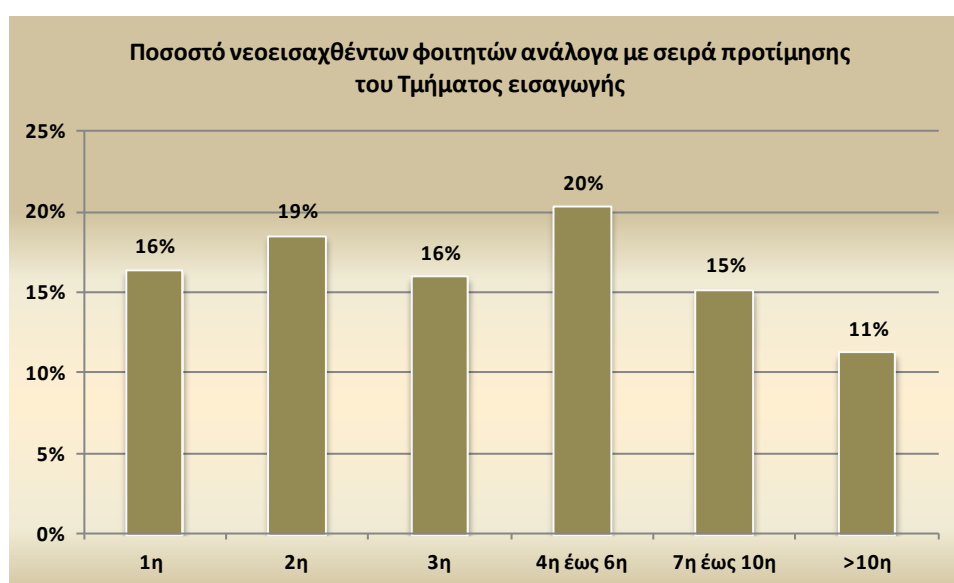
Εικόνα 4—2: Ποσοστό νεοεισαχθέντων ανά κατηγορία του επαγγέλματος της μητέρας και Τμήματος εισαγωγής

Επισημαίνουμε ότι τα αποτελέσματα σε σχέση με τις έρευνες που πραγματοποιήθηκαν τα τρία προηγούμενα ακαδημαϊκά έτη είναι παρόμοια.

## 5. Ερώτηση 5: Σειρά προτίμησης του Τμήματος εισαγωγής στο Μηχανογραφικό Δελτίο - Στοιχεία από το ερωτηματολόγιο των πρωτοετών φοιτητών

Ρωτήσαμε τους πρωτοετείς φοιτητές μας, να μας πουν ποια ήταν η σειρά προτίμησής τους για το Τμήμα στο οποίο εισήχθησαν. Οι απαντήσεις που λάβαμε αναπαρίστανται στο γράφημα της εικόνας 5-1.

Βλέπουμε λοιπόν, ότι το 1/5 των πρωτοετών φοιτητών μας είχαν επιλέξει το Τμήμα εισαγωγής τους μεταξύ της 4<sup>ης</sup> και 6<sup>ης</sup> θέσης. Το ίδιο ποσοστό περίπου (19%) το δήλωσε στη δεύτερη θέση του Μηχανογραφικού του Δελτίου. Κατά μέσο όρο (σε όλα τα Τμήματα), το 51% των νεοεισερχόμενων φοιτητών δηλώνει ότι το ΓΠΑ, βρίσκεται ανάμεσα στις τρεις πρώτες επιλογές των.

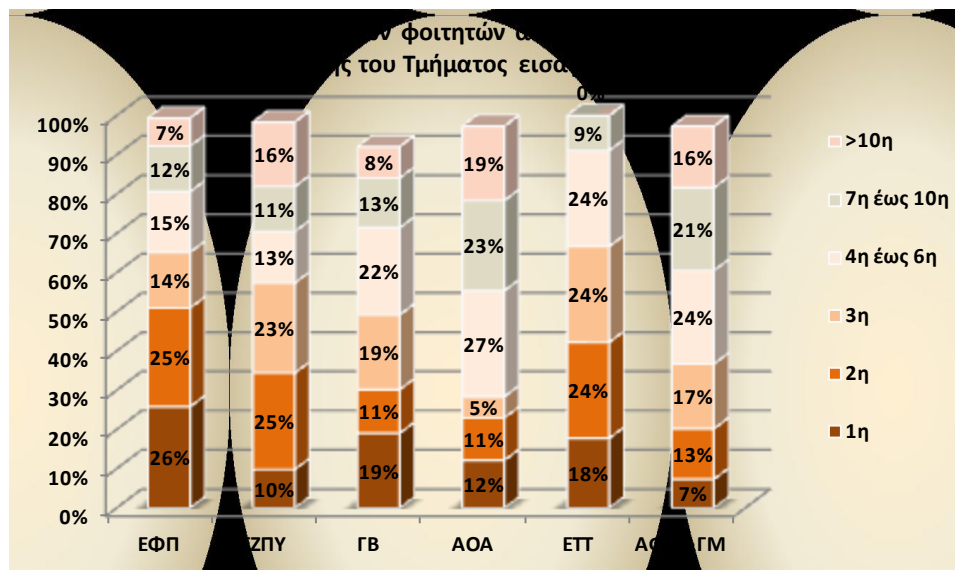


Εικόνα 5—1: Ποσοστό νεοεισαχθέντων ανά σειρά προτίμησης στο μηχανογραφικό δελτίο στα Τμήματα του ΓΠΑ

Τα στοιχεία αυτά ανά Τμήμα παρουσιάζουν διαφοροποιήσεις, οι οποίες απεικονίζονται στο γράφημα της εικόνας 5-2.

- Μεταξύ των Τμημάτων του ΓΠΑ, το μεγαλύτερο ποσοστό που εκφράζουν το Τμήμα εισαγωγής ως πρώτη επιλογή είναι οι πρωτοετείς του Τμήματος ΕΦΠ (26%) και ακολουθούνται από τους νέους των Τμημάτων ΓΒ (19%) και ΕΤΤ (18%).
- Επίσης αξίζει να σημειωθεί ότι κανένας πρωτοετείς φοιτητής του Τμήματος ΕΤΤ δεν έχει δηλώσει ότι έχει επιλέξει το Τμήμα εισαγωγής του, σε θέση πέραν της 10<sup>ης</sup>.

- Το αντίθετο συμβαίνει με τους πρωτοετείς των Τμημάτων ΑΟΑ, ΑΦΠ&ΓΜ και ΕΖΠΥ όπου το 19%, το 16% και 16% αντίστοιχα καταθέτει ότι το δήλωσε με σειρά προτίμησης μεγαλύτερη της 10<sup>ης</sup>.

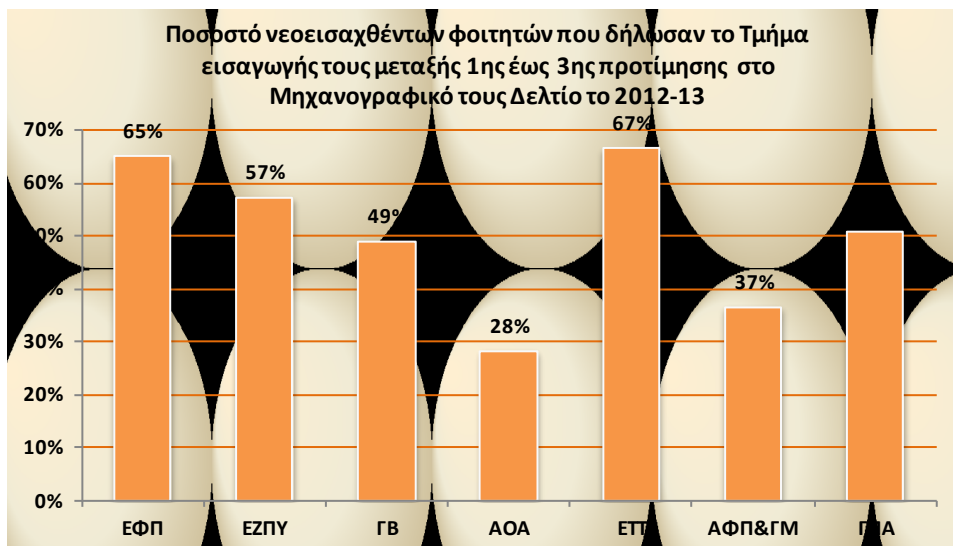


Εικόνα 5—2: Ποσοστό νεοεισαχθέντων που δήλωσαν το Τμήμα εισαγωγής ανάολογα με τη σειρά προτίμησης στο Μ.Δ.

Ομαδοποιώντας τα στοιχεία του γραφήματος 5-2, ως προς τις τρεις πρώτες επιλογές των νέων φοιτητών οδηγούμαστε στο γράφημα της εικόνας 5-3, όπου γίνεται πιο σαφές για το πόσο κοντά στο στόχο τους ήταν οι νέοι μας. Σημειώνουμε:

- Το 67% των νέο-εισερχόμενων φοιτητών του Τμήματος ΕΤΤ κατέγραψαν το Τμήμα ανάμεσα στις 3 πρώτες επιλογές τους.
- Ακολουθούν οι φοιτητές του Τμήματος ΕΦΠ, όπου το 65% το επέλεξαν ανάμεσα στα τρία πρώτα Τμήματα.
- Τα αντίστοιχα ποσοστά (για τις τρεις πρώτες επιλογές) για τα υπόλοιπα τμήματα είναι: 57 % για το Τμήμα ΕΖΠΥ, 49% για το Τμήμα ΓΒ, 37% για το Τμήμα ΑΦΠ&ΓΜ, και 28% για το Τμήμα ΑΟΑ. Τα αποτελέσματα αυτά περιγράφονται και από το διάγραμμα της Εικόνας 5-3.



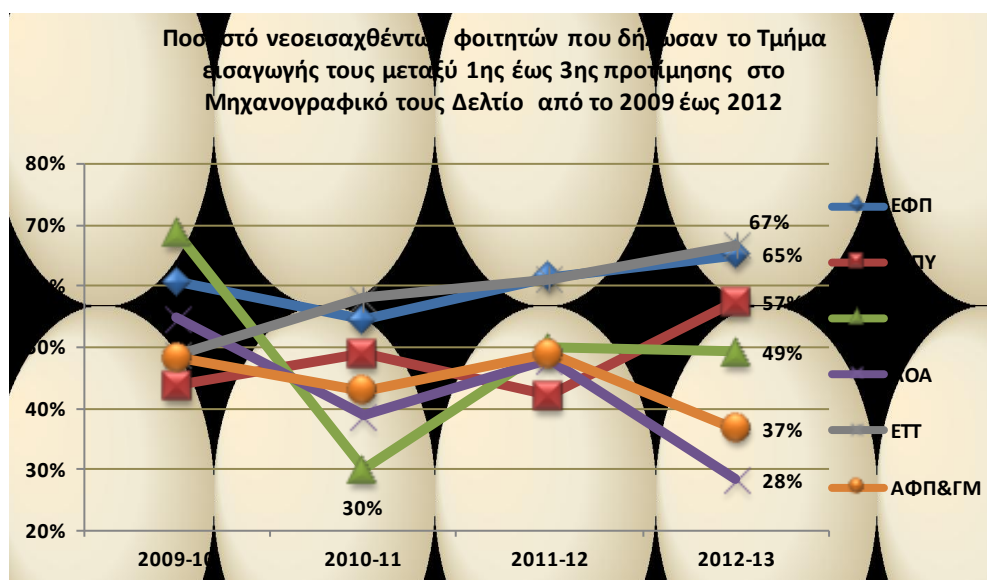


Εικόνα 5—3: . Ποσοστό νεοεισαχθέντων που δήλωσαν το Τμήμα εισαγωγής μεταξύ 1<sup>ης</sup> και 3<sup>ης</sup> θέσης στο Μ.Δ.

Συγκρίνοντας τα παρόντα αποτελέσματα με εκείνα των τριών προηγούμενων ετών παρατηρούμε ότι η προτίμηση μεταξύ 1<sup>ης</sup> και 3<sup>ης</sup> θέσης, των φοιτητών κατά μέσο όρο για το ΓΠΑ παραμένει σχεδόν σταθερή και εκφράζεται κυρίως σε μερικές μονάδες πάνω από το 50% (2009: 54%, 2010: 47%, 2011: 53% και 2012: 51%),

Ανά Τμήμα τα αντίστοιχα στοιχεία απεικονίζονται στο γράφημα της εικόνας 12 για τη διάρκεια των τεσσάρων τελευταίων ακαδημαϊκών ετών.

Καθαρή τάση αύξησης της επιλογής μεταξύ της 1<sup>ης</sup> και 3<sup>ης</sup> σειράς προτίμησης στο Μηχανογραφικό Δελτίο φαίνεται να υπάρχει για τους πρωτοετείς του Τμήματος ΕΤΤ.



Εικόνα 5—4: Συγκριτικά αποτελέσματα προτίμησης Τμήματος Εισαγωγής των νεοεισαχθέντων φοιτητών κατά τα ακαδημαϊκά έτη 2009-2010, 2010-2011 και 2011-12

## 6. Σειρά Προτίμησης του Τμήματος εισαγωγής τους στο Μηχανογραφικό Δελτίο– Στοιχεία από το Υπουργείο Παιδείας

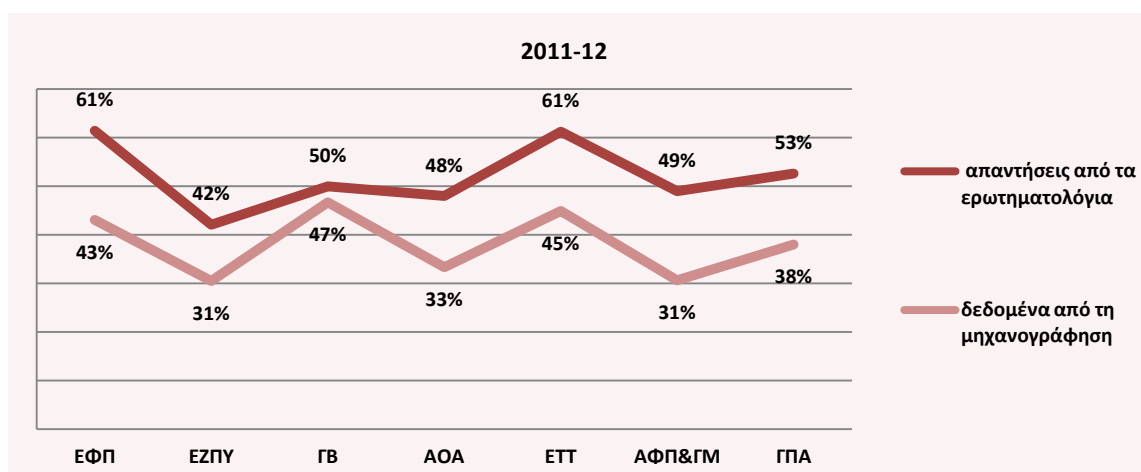
Καθώς διαπιστώσαμε ότι ανάμεσα στα στοιχεία που παρέχει το Υπουργείο Παιδείας στο Πανεπιστήμιό μας, υπάρχουν και αυτά που αφορούν στη σειρά δήλωσης του Τμήματος Εισαγωγής, ενδιαφερθήκαμε να αντλήσουμε πλέον και από την βάση δεδομένων του Τμήματος Μηχανογράφησης της Διεύθυνσης Σπουδών του ΓΠΑ τα αντίστοιχα στοιχεία.

Τα στοιχεία αυτά είναι καταχωρημένα για τους πρωτοετείς που εισήχθησαν στο Πανεπιστήμιό μας από το 2009-10, μέσω Πανελληνίων εξετάσεων και για όσους δεν προέρχονται από μετεγγραφές ή άλλους λόγους. Για τα δύο ακαδημαϊκά έτη 2009-10 και 2010-11, υπάρχει σημαντικό ποσοστό πρωτοετών φοιτητών για τα οποία δεν έχουμε στοιχεία, κυρίως λόγω της διαδικασίας της μετεγγραφής.

Το γεγονός αλλάζει από το 2011-12, καθώς οι μετεγγραφές γίνονται μέσω του Υπουργείου Παιδείας και η διαθέσιμη πληροφορία αφορά πλέον το 90% έως 100% των νέο-εγγραφέντων.

Για τον λόγο αυτό θα παραθέσουμε τα στοιχεία μόνο για αυτά τα δύο ακαδημαϊκά έτη.

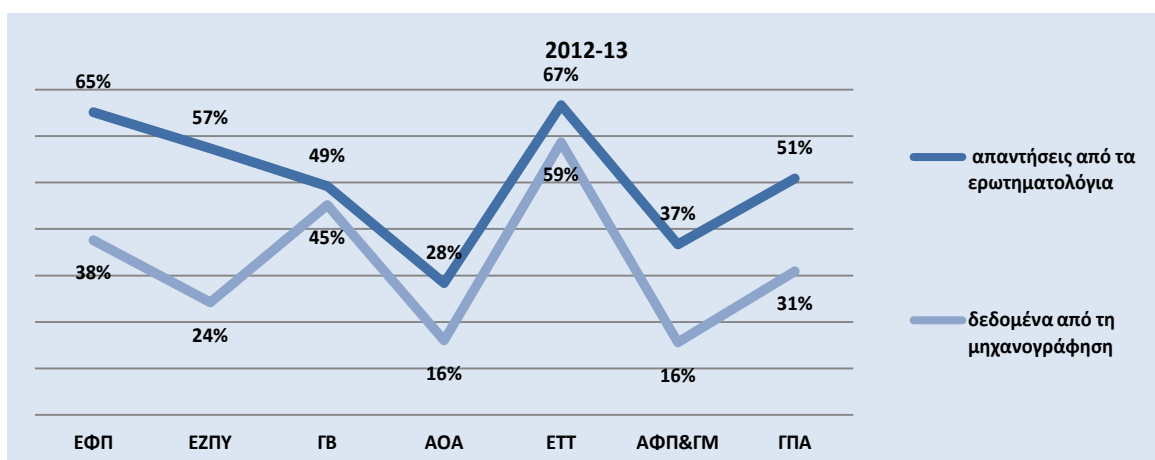
Αρχικά υπολογίσαμε το ποσοστό των φοιτητών που – βάση των στοιχείων του Υπουργείου- είχε επιλέξει το Τμήμα που εισήχθηκε είτε στην 1<sup>η</sup>, είτε στη 2<sup>η</sup>, είτε στη 3<sup>η</sup> θέση. Πήραμε επίσης τα αντίστοιχα στοιχεία από απαντημένα ερωτηματολόγια των πρωτοετών και τα συγκρίναμε. Τα αποτελέσματα καταγράφονται στα δύο επόμενα γραφήματα για τα δύο ακαδημαϊκά έτη 2011-12 και 2012-13.



Εικόνα 6—1: Ποσοστό φοιτητών που δήλωσαν το Τμήμα τους μεταξύ της 1ης και 3ης επιλογής του στο Μ.Δ. το 2011-12

Σε όλα τα Τμήματα φαίνεται, ότι περισσότεροι φοιτητές πίστευαν ότι δήλωσαν- παρά δήλωσαν- το Τμήμα στο οποίο επέτυχαν ή ότι δεν ήταν σίγουροι ή δεν θυμόντουσαν τι δήλωσαν στο Μηχανογραφικό τους Δελτίο.

Το ακαδημαϊκό έτος 2011-12, η διαφορά του 3% που παρουσιάζεται στο Τμήμα ΓΒ, θεωρείται αμελητέα αφού αντιστοιχεί ουσιαστικά σε απόκλιση ενός ατόμου (δηλαδή ένας φοιτητής απάντησε διαφορετικά από ότι πράγματι δήλωσε. Αλλά στα υπόλοιπα Τμήματα οι αποκλίσεις είναι μεγαλύτερες και έχουν ως εξής: 6% (8 άτομα) στο ΕΤΤ, 11% στο ΕΖΠΥ (6 άτομα), 15% στο ΑΟΑ (9 άτομα) και 18% στο ΕΦΠ (19 άτομα) και 21% στο ΑΦΠ&ΓΜ (17 άτομα). Στο σύνολο του ΓΠΑ η απόκλιση είναι 15% ή αλλιώς 59 άτομα σε σύνολο 462 εγγραφών.



Εικόνα 6—2: Ποσοστό φοιτητών που δήλωσαν το Τμήμα τους μεταξύ της 1ης και 3ης επιλογής του στο Μ.Δ. το 2012-13

Παρόμοια είναι τα αποτελέσματα για το ακαδ. έτος 2012-13 (εικόνα 6-2).

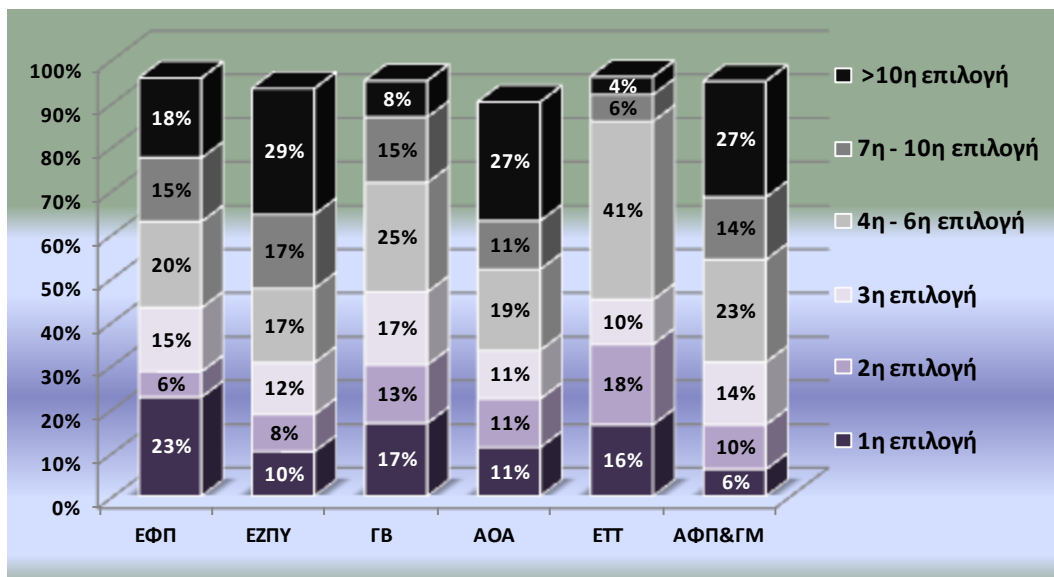
Έτσι την «καλύτερη μνήμη» εμφανίζουν οι φοιτητές του Τμήματος ΓΒ, όπου το 4% ή αλλιώς 3 φοιτητές είναι η διαφορά μεταξύ αυτών που νόμιζαν ότι δήλωσαν και αυτών που πράγματι δήλωσαν το τμήμα τους μεταξύ 1<sup>ης</sup> και 3<sup>ης</sup> σειράς.

Ανάλογη είναι η απόκλιση και για τους φοιτητές του Τμήματος ΕΤΤ, όπου η διαφορά είναι επίσης τρία άτομα ή αλλιώς 8%.

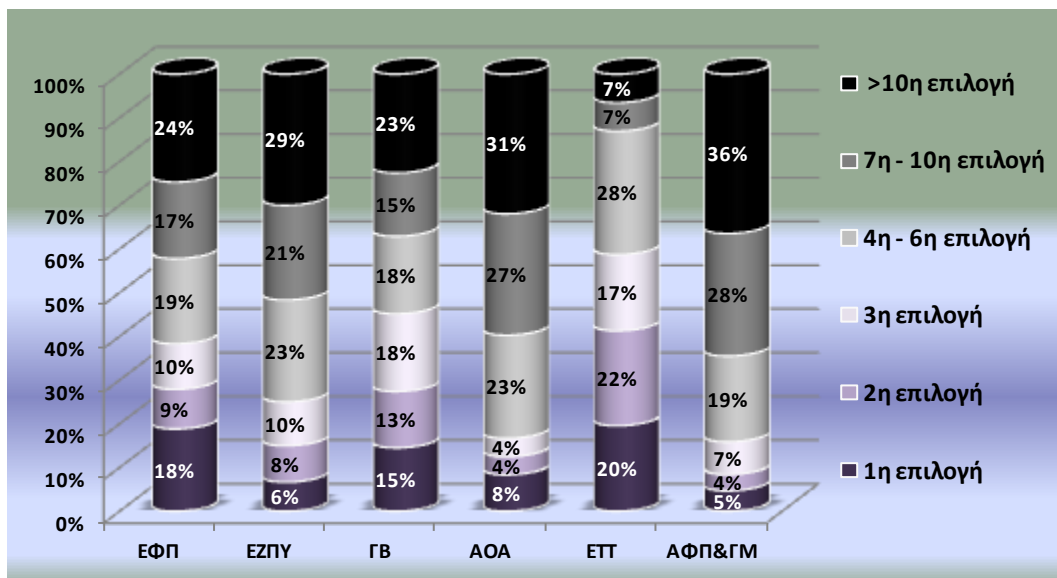
Στα υπόλοιπα Τμήματα οι αποκλίσεις έχουν ως εξής:

- ΕΦΠ – 28% (42 άτομα)
- ΕΖΠΥ – 33% (20 άτομα)
- ΑΦΠ&ΓΜ – 21% (25 άτομα)
- ΑΟΑ – 12% (9 άτομα)
- ΓΠΑ – 20% (100 άτομα)

Αναλυτικά στοιχεία ανά Τμήμα και επιλογή δίνονται στα δύο παρακάτω γραφήματα για τα ακαδημαϊκά έτη 2011-12 και 2012-13 και τα δεδομένα έχουν αντληθεί από τα στοιχεία της Μηχανογράφησης του Γ.Π.Α.



Εικόνα 6-3: . Ποσοστό νεοεισαχθέντων που δήλωσαν το Τμήμα εισαγωγής ανάλογα με τη σειρά προτίμησης στο Μ.Δ. το 2011-12



Εικόνα 6-4: . Ποσοστό νεοεισαχθέντων που δήλωσαν το Τμήμα εισαγωγής ανάλογα με τη σειρά προτίμησης στο Μ.Δ. το 2012-13

Τα συμπεράσματα που μπορούν να εξαχθούν από τα στοιχεία αυτά, είναι τα εξής:

1. Τρεις με τέσσερις στους δέκα πρωτοετείς φοιτητές δήλωσαν - κατά μέσο όρο- το Τμήμα στο οποίο εισήχθησαν, ανάμεσα στις 3 πρώτες επιλογές τους και όχι ένας στους δύο, όπως προέκυπταν από τις απαντήσεις των φοιτητών.

2. Από τα στοιχεία, που διατηρούνται στη βάση δεδομένων του Τμήματος Μηχανογράφησης, συμπεραίνεται ότι τα Ακαδημαϊκά Τμήματα του ΓΠΑ που προτιμώνται περισσότερο από τους πρωτοετείς φοιτητές μας είναι:
  - ✚ ΓΒ (47% - 2011, και 45% - 2012)
  - ✚ ΕΤΤ (45% -2011 και 59% -2012)
  - ✚ ΕΦΠ (43%- 2011 και 38% - 2012)
  
3. Αύξηση και μάλιστα μεγάλη (14%) παρατηρήθηκε στην προτίμηση του Τμήματος ΕΤΤ το 2012-13 σε σχέση με το 2011-12. Τα στοιχεία που υπάρχουν και για τα δύο προηγούμενα έτη (δηλ. 2009-10 και 2010-11) συνηγορούν επίσης προς αυτή την κατεύθυνση.
  
4. Σε όλα τα άλλα Τμήματα υπάρχει μείωση του ποσοστού των πρωτοετών φοιτητών αυτής της κατηγορίας το 2012-13 σε σχέση με το 2011-12.
  
5. Το 2012-13 εμφανίζεται επίσης και το φαινόμενο, περισσότεροι εισακτέοι να επιλέγουν το Τμήμα εισαγωγής τους πέραν της 10<sup>ης</sup> προτίμησης παρά στην πρώτη προτίμηση. Εξαιρέση αποτελεί μόνο το Τμήμα ΕΤΤ, όπου το 7% των πρωτοετών, το κατέγραψαν μετά τη 10<sup>η</sup> προτίμησή τους ενώ το 20% το επέλεξαν στην 1<sup>η</sup> προτίμηση.
  
6. Ανάλογη, αν και όχι τόσο οξεία είναι η εικόνα- ως προς την παραπάνω παρατήρηση- και για το 2011-12. Εξαιρέση αποτελούν τα τμήματα ΕΤΤ, ΓΒ και οριακά το ΕΦΠ (Εικόνα 6-4).

Η διαφορά μεταξύ των στοιχείων που προκύπτουν από τα ερωτηματολόγια και τη βάση δεδομένων της Μηχανογράφησης, μπορεί να αποδοθεί σε διάφορους λόγους, όπως:

Θεώρησαν ομοειδή Τμήματα- που εδρεύουν σε διαφορετικές πόλεις -ως μία επιλογή (π.χ. Βιολογικό Αθήνας ή Βιολογικό Θεσσαλονίκης ή Βιολογικό Ιωαννίνων ή Βιολογικό Πάτρας = 1 σχολή = 1η επιλογή. Άρα όταν Δηλώθηκε για παράδειγμα το Τμήμα Γεωπονικής Βιοτεχνολογίας στην 5<sup>η</sup> θέση, ο υποψήφιος δεν το θεώρησε ότι είναι στην 5<sup>η</sup> αλλά στη 2<sup>η</sup> θέση, αφού το επέλεξε αμέσως μετά την 1<sup>η</sup> επιλογή του που ήταν το Βιολογικό!)

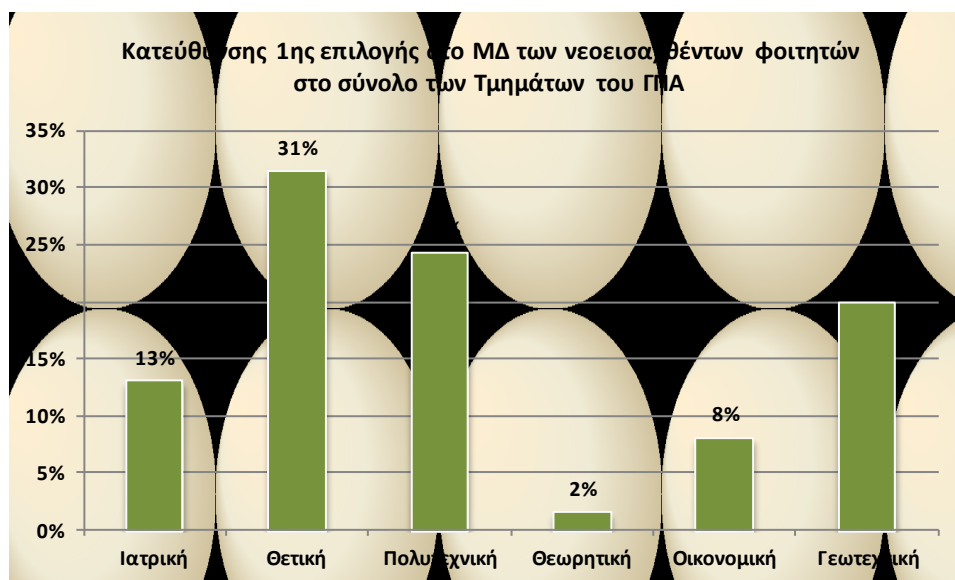
Είναι γενικά αποδεκτό, ότι υπάρχει απόκλιση μεταξύ των δηλώσεων και των πράξεων των ανθρώπων

## 7. Ερώτηση 6.1: Σε ποια κατεύθυνση ανήκε η 1<sup>η</sup> σας επιλογή στο Μηχανογραφικό έντυπο;

Με την ερώτηση αυτή θελήσαμε να διερευνήσουμε την κατεύθυνση της πρώτης επιλογής των πρωτοετών φοιτητών στο μηχανογραφικό δελτίο, να μάθουμε, δηλαδή, τον αρχικό στόχο που είχαν όταν συμπλήρωναν το Μηχανογραφικό τους Δελτίο.

Όπως βλέπουμε στο παρακάτω γράφημα (Εικόνα 7-1) το 20% των νεοεισαχθέντων φοιτητών στο Γ.Π.Α., δήλωσαν ως πρώτη προτίμησή τους τμήμα γεωτεχνικής κατεύθυνσης, ενώ τα πρωτεία στην προτίμησή τους είχαν σχολές θετικής κατεύθυνσης με ποσοστό 31%.

Οι γεωτεχνικές σχολές παραμένουν για τέταρτη συνεχή χρονιά, κατά μέσο όρο, τρίτη επιλογή των πρωτοετών φοιτητών του ΓΠΑ.

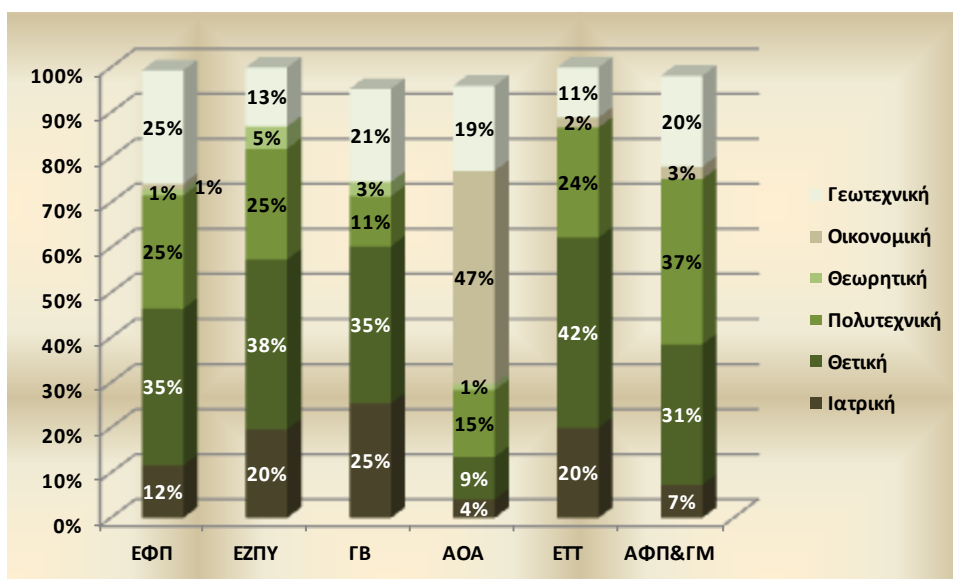


Εικόνα 7—1: Κατεύθυνση 1<sup>ης</sup> Προτίμησης των νεοεισαχθέντων φοιτητών στο Γ.Π.Α.

Ο αριθμός των φοιτητών που θα απαντήσουν ότι η πρώτη τους επιλογή στο Μηχανογραφικό τους Δελτίο ήταν Τμήμα Γεωτεχνικής κατεύθυνσης θα πρέπει να είναι τουλάχιστον ίσος (και μεγαλύτερος) με αυτόν που ισχυρίστηκαν ότι το Τμήμα εισαγωγής τους αποτελούσε και την πρώτη τους επιλογή καθώς υπάρχουν περισσότερα του ενός (Τμήματος Εισαγωγής) γεωτεχνικά Τμήματα.

Αν πάλι εμφανίζεται μικρότερος, τότε θεωρούμε ότι οι πρωτοετείς φοιτητές του Τμήματος είτε δεν κατανόησαν την ερώτηση είτε ότι οι φοιτητές που αντιστοιχούν στη διαφορά των δύο αριθμών δεν θεωρούν ότι το Τμήμα εισαγωγής τους είναι Τμήμα γεωτεχνικής κατεύθυνσης.

- ☞ Η πλειοψηφία των πρωτοετών των Τμημάτων ΕΤΤ, ΕΖΠΥ, ΕΦΠ και ΓΒ είχαν στόχο να επιτύχουν την εγγραφή τους σε σχολή Θετικής κατεύθυνσης με ποσοστά 42%, 38%, 35% και 35% αντίστοιχα (εικόνα 7-2).
- ☞ Η πλειοψηφία των πρωτοετών του Τμήματος ΑΦΠ&ΓΜ (37%) κατευθυνόταν σε Πολυτεχνικές Σχολές.
- ☞ Η πλειοψηφία -σχεδόν οι μισοί- των πρωτοετών του τμήματος ΑΟΑ (47%) εκδήλωσαν ως πρωταρχικό τους στόχο τις Οικονομικές σχολές.
- ☞ Οι σχολές γεωτεχνικής κατεύθυνσης δηλώθηκαν δεύτερες (μαζί με τις πολυτεχνικές) σε προτίμηση από τους φοιτητές του Τμήματος ΕΦΠ με 25%, αλλά και από τους φοιτητές του Τμήματος ΑΟΑ με 19%.
- ☞ Στην τρίτη θέση τις κατατάσσουν οι φοιτητές των Τμημάτων ΓΒ και ΑΦΠ&ΓΜ (21% και 20%).
- ☞ Τέταρτη θέση λαμβάνουν από τους πρωτοετείς των Τμημάτων ΕΖΠΥ και ΕΤΤ με 13% και 11% αντίστοιχα.
- ☞ Το 20% των πρωτοετών του Τμήματος ΕΤΤ έχει δηλώσει πρώτο το Τμήμα αυτό, όπως έχουμε ήδη αναφέρει σε προηγούμενη ενότητα και προκύπτει από τα στοιχεία του Υπουργείου. Αλλά το 11% δηλώνει ότι η πρώτη του επιλογή ανήκει στην γεωτεχνική κατεύθυνση.



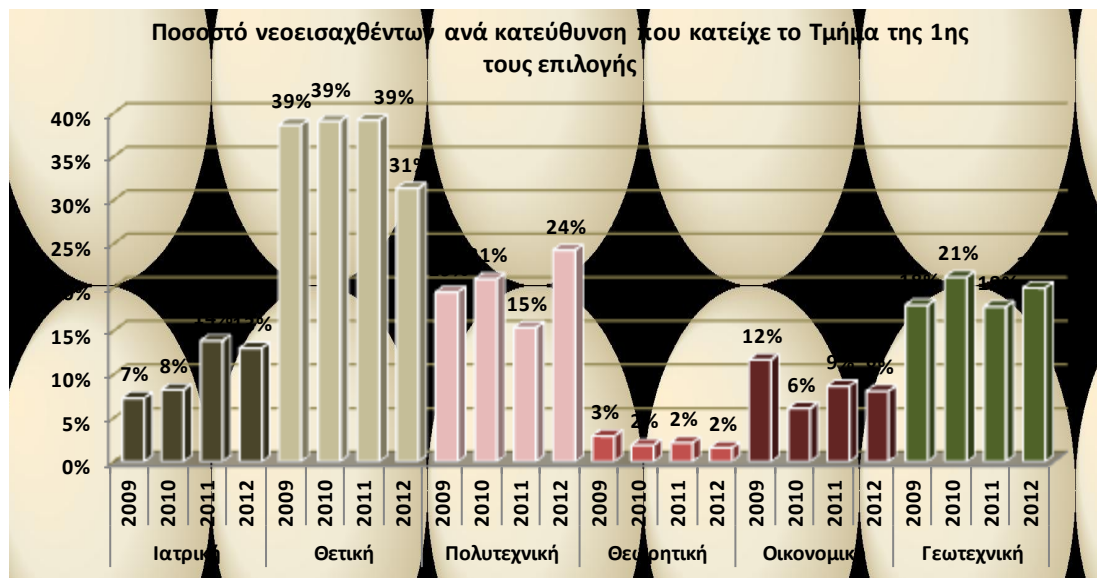
Εικόνα 7—2: Ποσοστό των νεοεισαχθέντων ανά κατεύθυνση της πρώτης τους επιλογής στο Μ.Δ.

Συγκρίνοντας τα αποτελέσματα της παρούσας έρευνας με αυτά των τριών προηγούμενων ετών διαπιστώνουμε (εικόνα 7-3) ότι οι προτιμήσεις των νεοεισαχθέντων φοιτητών ως προς την κατεύθυνση της πρώτης τους επιλογής είναι μάλλον σταθερές με σαφές προβάδισμα των Τμημάτων των θετικών κατευθύνσεων.

Τα πολυτεχνικά και γεωτεχνικά τμήματα συναγωνίζονται στενά τη δεύτερη επιλογή.

Οι φοιτητές μας δείχνουν αρχικό ενδιαφέρον και για τις ιατρικές σχολές και μάλιστα αυξημένο σε σχέση με τους εισακτέους των δύο προηγούμενων ετών. Η αύξηση αυτή οφείλεται κυρίως στους εισακτέους των Τμημάτων ΓΒ, ΕΖΠΥ και ΕΤΤ.

Τα οικονομικά τμήματα κατέχουν και αυτά μία μικρή προτίμηση στο σύνολο των εισακτέων αλλά πολύ μεγάλη μεταξύ των φοιτητών του Τμήματος ΑΟΑ. Τα ποσοστά αυτά είναι 52%, 33% ,48% και 47% για τα ακαδημαϊκά έτη 2009-10, 2010-11, 2011-12 και 2012-13 αντίστοιχα.



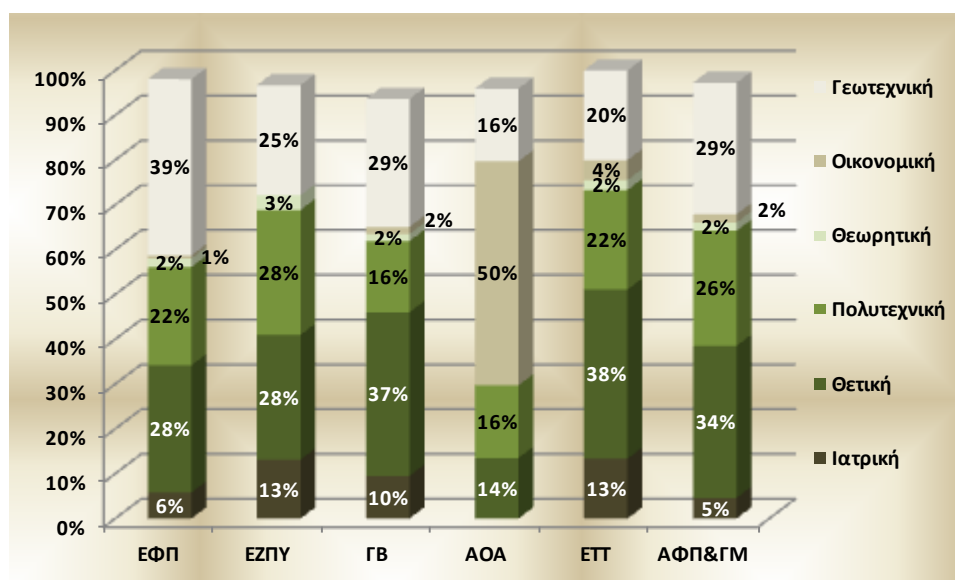
Εικόνα 7—3: Ποσοστό των νεοεισαχθέντων ανά κατεύθυνση της πρώτης τους επιλογής στο Μ.Δ. στο ΓΠΑ



## 8. Ερώτηση 6.2. : Σε ποια κατεύθυνση ανήκε η 2<sup>η</sup> σας επιλογή στο Μηχανογραφικό έντυπο;

Στην ερώτηση για το ποια ήταν η κατεύθυνση του Τμήματος της δεύτερης επιλογής τους, η απάντηση αναπαριστάται από το γράφημα της Εικόνας 8-1, όπου και πάλι την πρωτιά της προτίμησης την έχουν τα Τμήματα της θετικής κατεύθυνσης με αντίστοιχα ποσοστά με την πρώτη επιλογή του μηχανογραφικού δελτίου. Εξάιρεση αποτελεί και πάλι το Τμήμα ΑΟΑ, όπου η πλειοψηφία (50%) των φοιτητών που απάντησαν, δηλώνουν ότι δεύτερη επιλογή στο μηχανογραφικό δελτίο αποτελούσε σχολή οικονομικής κατεύθυνσης.

Επίσης, υπάρχει αύξηση του ποσοστού με αυτό της πρώτης προτίμησης των φοιτητών, που δήλωσαν ως 2<sup>η</sup> επιλογή τους Τμήμα Γεωτεχνικής Κατεύθυνσης.

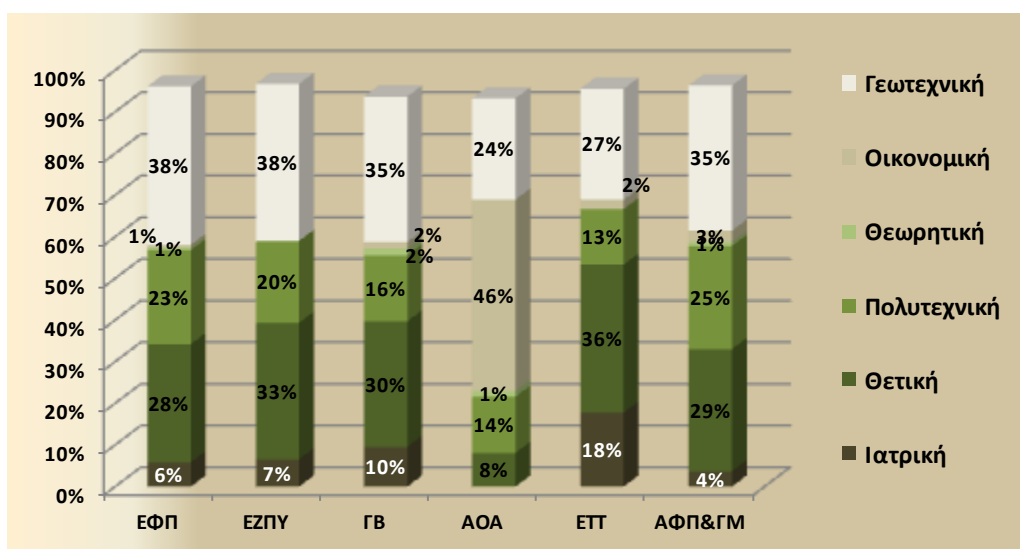


Εικόνα 8—1: Ποσοστό των νεοεισαχθέντων ανά κατεύθυνση της δεύτερης τους επιλογής στο Μ.Δ.

Σημειώνεται ότι και στην ερώτηση αυτή όπως και στην προηγούμενη, ο αριθμός των φοιτητών που απαντούν ότι επέλεξαν στην 2<sup>η</sup> θέση του Μ.Δ. σχολή γεωτεχνικής κατεύθυνσης θα πρέπει να είναι ίσος ή μεγαλύτερος σε σχέση με αυτόν που δήλωσαν ότι το Τμήμα Εισαγωγής τους (δηλαδή τμήμα του ΓΠΑ) είναι η δεύτερη επιλογή τους. Η συνθήκη αυτή ισχύει για όλα τα Τμήματα εκτός από το Τμήμα ΕΤΤ με απόκλιση δύο ποσοστιαίων μονάδων (20% και 22%).

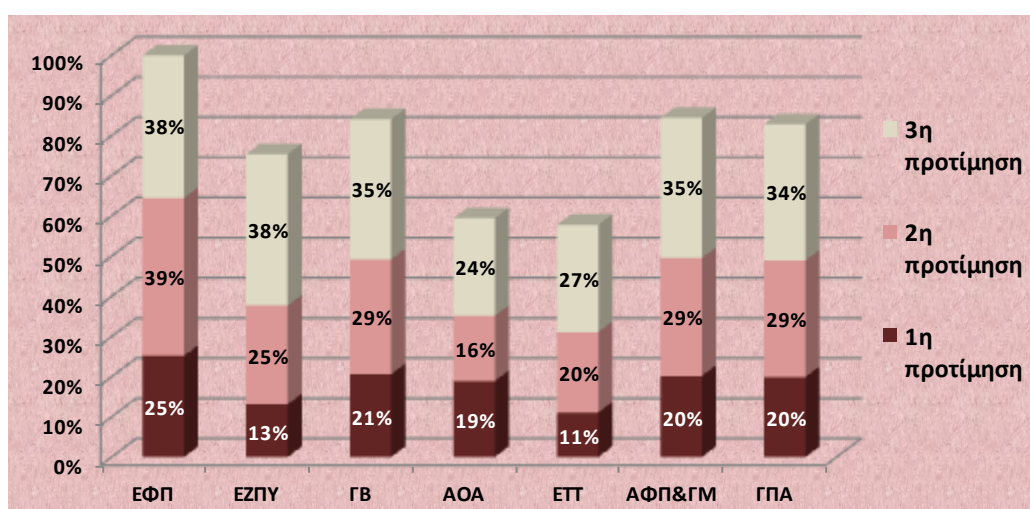
## 9. Ερώτηση 6.3: Σε ποια κατεύθυνση ανήκε η 3<sup>η</sup> σας επιλογή στο Μηχανογραφικό έντυπο;

Σχετικά με το ποια κατεύθυνση είναι η 3<sup>η</sup> επιλογή τους στο μηχανογραφικό τους δελτίο, οι πρωτοετείς φοιτητές απαντούν σύμφωνα με το γράφημα της Εικόνας 9-1. Σε αυτό παρατηρούμε αύξηση κατά μέσο όρο στην προτίμηση των γεωτεχνικών σχολών σε σχέση με την δεύτερη επιλογή στο μηχανογραφικό έντυπο και σε ποσοστά που επίσης κυμαίνονται από 24% (ΑΟΑ) μέχρι και 38% (ΕΦΠ και ΕΖΠΥ).



Εικόνα 9—1: Ποσοστό των νεοεισαχθέντων ανά κατεύθυνση της τρίτης τους επιλογής στο Μ.Δ.

Τέλος στο γράφημα της Εικόνας 9-1, αποτυπώνεται σχηματικά το ποσοστό των φοιτητών που δήλωσαν 1<sup>η</sup>, 2<sup>η</sup> ή 3<sup>η</sup> σειρά προτίμησή τους στο Μηχανογραφικό Δελτίο Εισαγωγής Γεωτεχνικά Τμήματα.



Εικόνα 9—2: Ποσοστό των νεοεισαχθέντων ανά κατεύθυνση της πρώτης τους επιλογής στο Μ.Δ.

Συνδυάζοντας τα αποτελέσματα της 5<sup>ης</sup> και 6<sup>ης</sup> ερώτησης διαπιστώνουμε:

- ☞ Στα Τμήματα ΕΦΠ, ΓΒ, ΑΟΑ, ΕΖΠΥ και ΑΦΠ&ΓΜ, ο αριθμός των φοιτητών που απαντούν ότι η 1<sup>η</sup> -3<sup>η</sup> επιλογή στο μηχανογραφικό δελτίο είναι Γεωτεχνικής κατεύθυνσης είναι υψηλότερος εκείνων που δηλώνουν ότι ως πρώτη τους επιλογή ήταν το Τμήμα στο οποίο τελικά εισήχθησαν. Αυτό είναι λογικό, λαμβάνοντας υπόψη ότι υπάρχουν και άλλα Τμήματα Γεωτεχνικής κατεύθυνσης πλην αυτού στο οποίο τελικώς εγγράφηκαν.
- ☞ Στο Τμήμα ΕΤΤ, ενώ το 67% των νεοεισαχθέντων δηλώνει ότι το Τμήμα εισαγωγής του βρίσκεται ανάμεσα στις 3 πρώτες προτιμήσεις του, αλλά το 58% δηλώνει ότι στις τρεις πρώτες προτιμήσεις του βρίσκεται Τμήμα Γεωτεχνικής Κατεύθυνσης. Αντίστοιχο φαινόμενο, με μεγαλύτερη όμως διαφορά, είχε παρατηρηθεί και πέρσι και αποδόθηκε στο ότι οι φοιτητές δεν θεωρούν το Τμήμα ΕΤΤ, Τμήμα Γεωτεχνικής Κατεύθυνσης. (Σημειώνεται ότι στη σύγκριση αυτή χρησιμοποιήθηκαν οι απαντήσεις των φοιτητών και στις δύο ερωτήσεις, και όχι τα δεδομένα από το Υπουργείο, αφού αυτά είναι διαθέσιμα μόνο για το ένα ερώτημα, θεωρώντας ότι το «λάθος» και στις δύο περιπτώσεις θα είναι ανάλογο και άρα τα αποτελέσματα συγκρίσιμα).

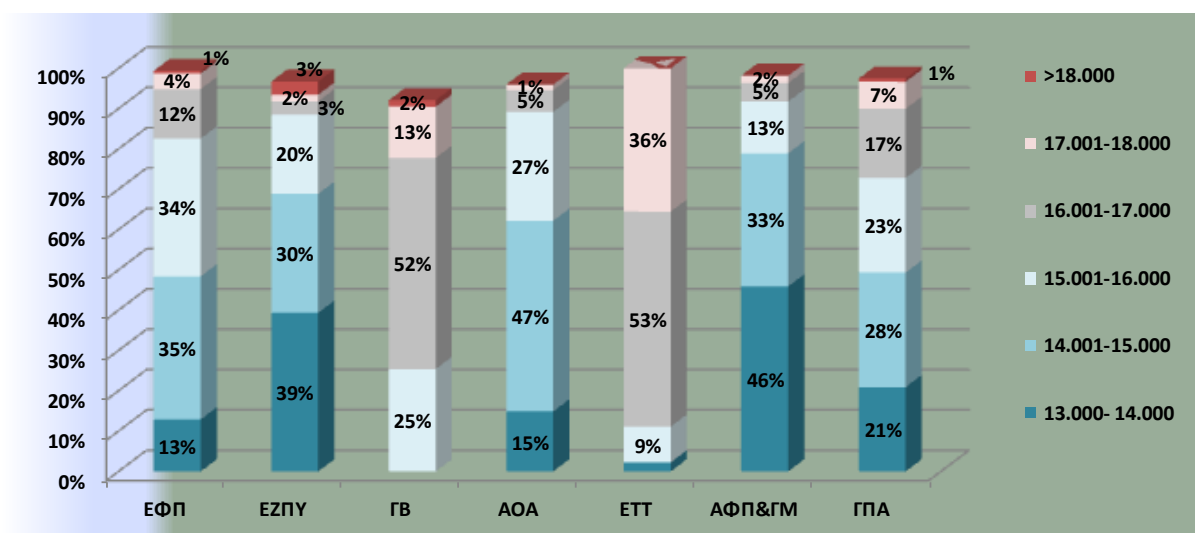
## 10. Ερώτηση 7. Βαθμός πρόσβασης στις Πανελλήνιες Εξετάσεις – Δεδομένα από τα ερωτηματολόγια των φοιτητών και από το Υπουργείο Παιδείας

### ι. Τι δήλωσαν οι πρωτοετείς φοιτητές-τριες

Με την ερώτηση αυτή θέλουμε να γνωρίζουμε το γενικό επίπεδο των υποψηφίων στις βασικές γνώσεις που προσφέρει το Λύκειο. Θεωρούμε ότι, σε γενικές γραμμές, φοιτητής που εισήχθη με βαθμό υψηλότερο από κάποιον άλλον έχει μεγαλύτερη γνωστική επάρκεια στα αντίστοιχα εξεταζόμενα μαθήματα των πανελληνίων εξετάσεων, γεγονός που εξασφαλίζει τα εχέγγυα αποδοτικότερης φοίτησης στις αυξημένες ανάγκες του Πανεπιστημίου.

Για την πιο εποπτική παρουσίαση των απαντήσεων της κατηγορίας αυτής, διαχωρίσαμε τις επιδόσεις των φοιτητών στις εισαγωγικές εξετάσεις ανάλογα με τη βαθμολογία που συγκέντρωσαν α) πάνω από 17.001 μόρια, β) πάνω από 16.001 μόρια και γ) πάνω από 15.001 μόρια.

Το διάγραμμα της Εικόνας 10-1, δείχνει ποια ήταν η κατανομή του βαθμού πρόσβασης των εισακτέων ανά Τμήμα.



Εικόνα 10—1: Ποσοστό των νεοεισαχθέντων ανάλογα με το βαθμό πρόσβασης ανά Τμήμα εισαγωγής

#### α) Πάνω από 17001 μόρια

Από την παρατήρηση του παραπάνω γραφήματος, προκύπτει, ότι στο Τμήμα ΕΤΤ το 36% των νεοεισαχθέντων φοιτητών του, έχει τις καλύτερες επιδόσεις στις πανελλήνιες εξετάσεις –μεταξύ των φοιτητών των Τμημάτων του ΓΠΑ- με πάνω από 17.001 μόρια.

Ακολουθεί το Τμήμα ΓΒ, στο οποίο το 15% των νέων φοιτητών κατάφεραν να συγκεντρώσουν πάνω από 17.001 μόρια στις εισαγωγικές εξετάσεις τους.

Στα άλλα τέσσερα Τμήματα του ΓΠΑ το ποσοστό αυτής της κατηγορίας, (δηλ. βαθμό πρόσβασης άνω των 17.001 μορίων) είναι αισθητά μικρότερο και κυμαίνεται περίπου στο 1-8%.

#### β) Από 16001 έως 17000 μόρια

Το ποσοστό των φοιτητών που επέτυχαν από 16001 έως 17000 μόρια μέσω των πανελληνίων εξετάσεων, για τα Τμήματα ΕΤΤ και ΓΒ βρίσκεται στο 53% και 52% αντίστοιχα.

Τα ποσοστά αυτής της κατηγορίας για τα Τμήματα ΕΦΠ, ΑΟΑ, ΑΦΠ&ΓΜ και ΕΖΠΥ είναι 12%, 5%, 5% και 3% αντίστοιχα.

#### γ) Από 15001 έως 16000 μόρια

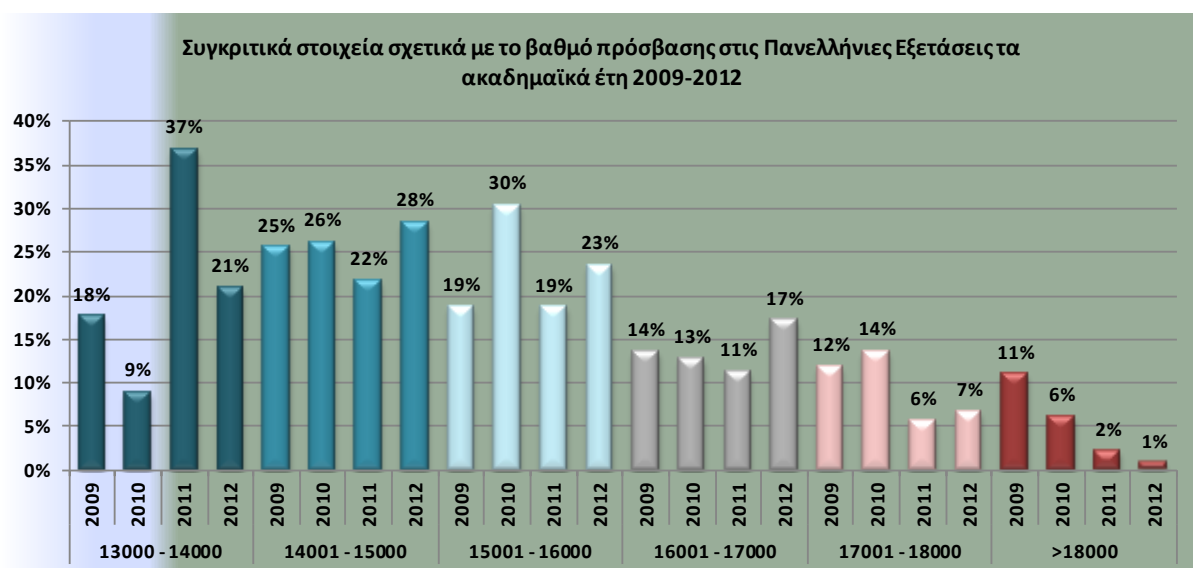
Το ποσοστό των φοιτητών που επέτυχαν από 15001 έως 16000 μόρια μέσω των πανελληνίων εξετάσεων, για το Τμήμα ΕΦΠ το υψηλότερο μεταξύ των τμημάτων και ίσο με 34%.

27%, 25%, 20%, 13% και 9% των εισαχθέντων στα αντίστοιχα τμήμα ΑΟΑ, ΓΒ, ΕΖΠΥ, ΑΦΠ&ΓΜ και ΕΤΤ επέτυχαν βαθμό πρόσβασης σε αυτή τη κατηγορία.

#### δ) Κάτω από 15000 μόρια

Συγκεκριμένα το 0% και 2% των νέων φοιτητών των τμημάτων ΓΒ και ΕΤΤ συγκέντρωσαν από 15000 μόρια και κάτω.

Στα υπόλοιπα τέσσερα τμήματα ΑΦΠ&ΓΜ, ΕΖΠΥ, ΑΟΑ και ΕΦΠ τα ποσοστά είναι 79%, 69%, 62% και 48%. Οι Βαθμολογίες πρόσβασης των φοιτητών μας στο σύνολο του ΓΠΑ για τις τέσσερις χρονιές που πραγματοποιήθηκε η έρευνα δίνονται στο παρακάτω γράφημα.



**Εικόνα 10—2: Συγκριτικά στοιχεία των νεοεισαχθέντων για τα ακαδ. έτη 2009-10, 2010-11 και 2011-12 ανάλογα με το βαθμό πρόσβασης στο σύνολο του Γ.Π.Α.**

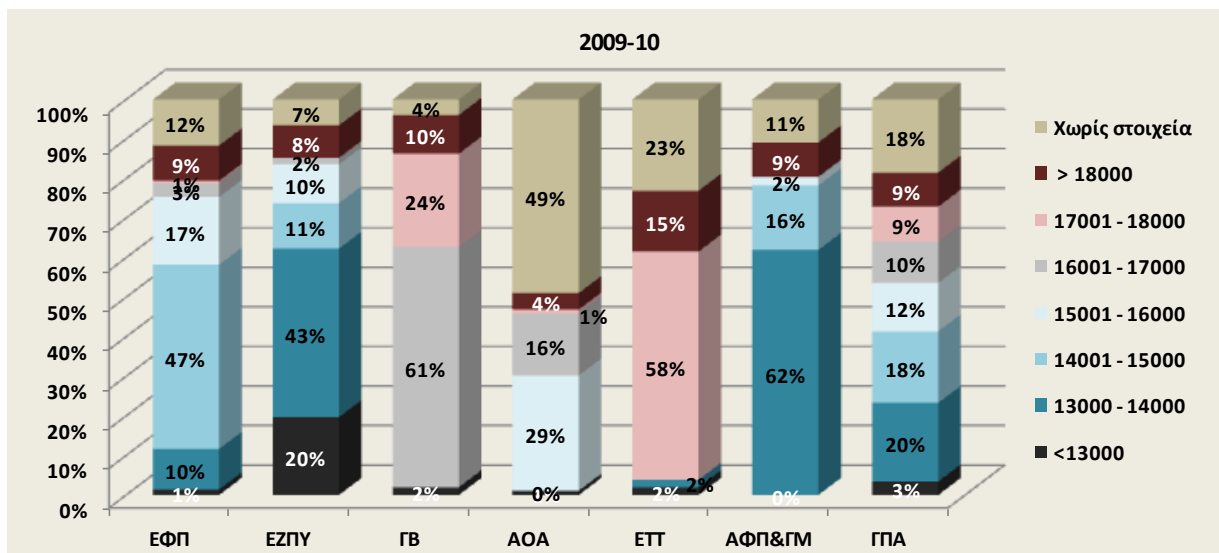
## ii. Στοιχεία για τα Μόρια Εισαγωγής από το Υπουργείο Παιδείας

Τα στοιχεία που αφορούν στα μόρια εισαγωγής του κάθε εισακτέου, αποστέλλονται από το Υπουργείο Παιδείας και εν συνεχεία καταχωρούνται από το Τμήμα Μηχανογράφησης της Διεύθυνσης Σπουδών του Πανεπιστημίου μας ήδη από το ακαδ. έτος 2009 -10. Έχοντας λοιπόν αυτά τα στοιχεία στα χέρια μας, θεωρήσαμε σκόπιμο να αντληθούν, να επεξεργαστούν και να συγκριθούν με τις απαντήσεις των φοιτητών μας.

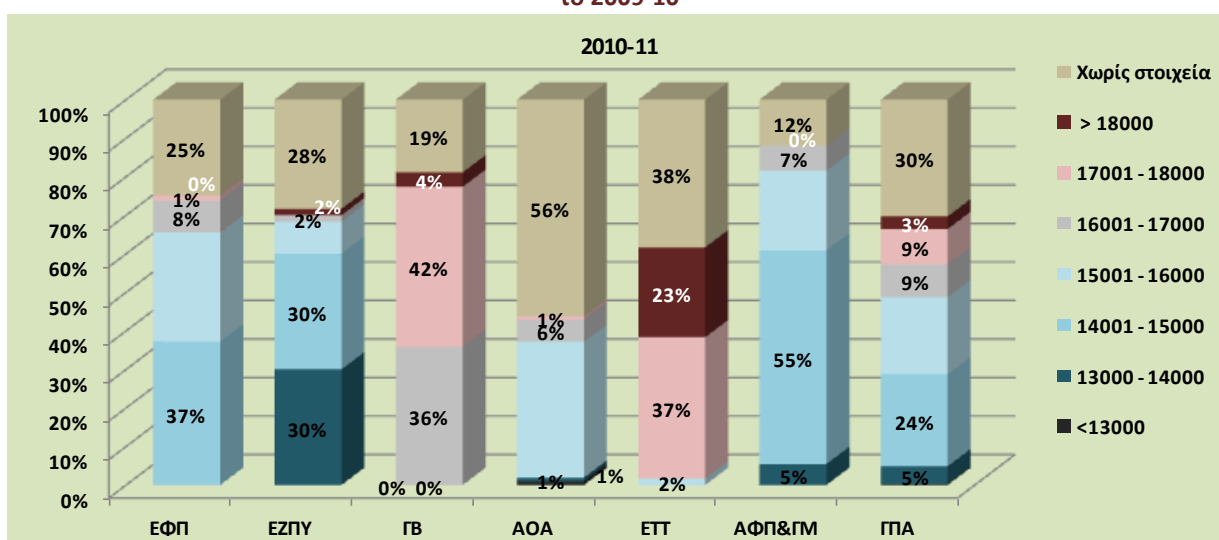
Η επεξεργασία οδήγησε στα παρακάτω τέσσερα γραφήματα (εικόνες 10-2 έως 10-5). Επισημαίνεται ότι ειδικά για τα ακαδημαϊκά έτη 2009-10 και 2010-11 δεν υπήρχαν διαθέσιμα στοιχεία για όλους τους πρωτοετείς φοιτητές που εγγράφηκαν στο ΓΠΑ και αυτό διότι πολλοί προήλθαν από μετεγγραφές και δεν συμπεριλαμβάνονταν συνεπώς στις αρχικές λίστες που απέστειλε το Υπουργείο Παιδείας στο Πανεπιστήμιο. Κατά κανόνα αυτοί οι φοιτητές που προέρχονται από μετεγγραφές έχουν χαμηλότερες επιδόσεις από ότι εκείνοι οι οποίοι εισήχθησαν εξ αρχής σε ένα Τμήμα.

Παρατηρούμε λοιπόν τα εξής ενδιαφέροντα:

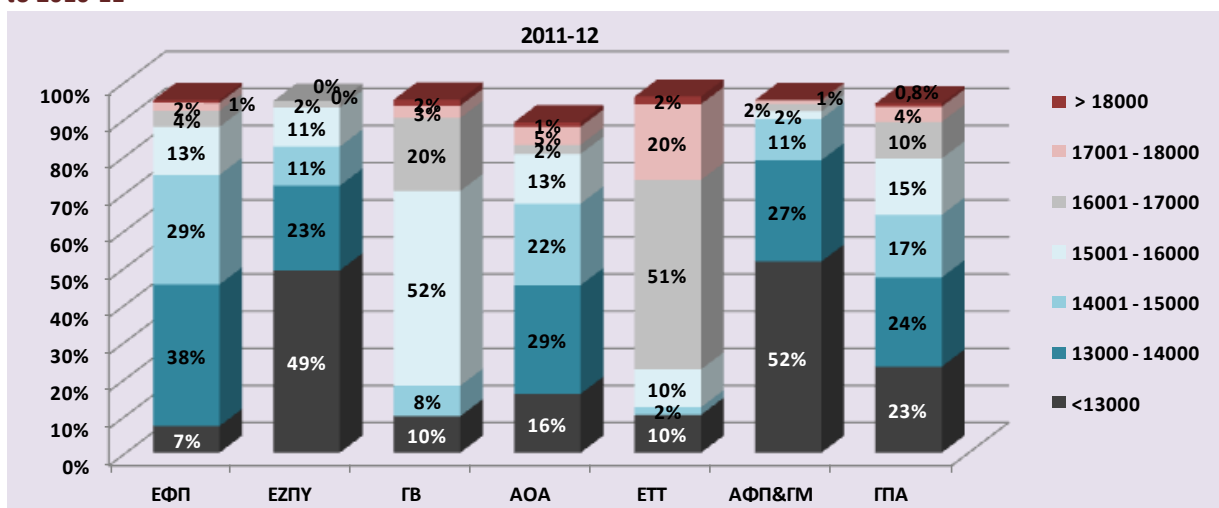
- Από το 2009-10 έως και το 2012-13, οι αριστούχοι μαθητές με άνω των 18000 μορίων μειώνονται σημαντικά. Έτσι το Τμήμα ΕΤΤ, που το 15% των νέων φοιτητών του το 2009-10 και αντίστοιχα το 23% το 2010-11, προσγειώνεται σε ένα 2% τα επόμενα δύο ακαδημαϊκά έτη.
- Το 2009-10, σε όλα τα Τμήματα του Γεωπονικού Πανεπιστημίου δείχνουν την προτίμησή τους και αριστούχοι μαθητές. Κατά μέσο όρο το 9% έχουν συγκεντρώσει πάνω από 18.000 μόρια. Το 2010-11, οι αριστούχοι περιορίζονται κυρίως στο Τμήμα ΕΤΤ και στο σύνολο του ΓΠΑ αποτελούν το 3% του νέου φοιτητικού πληθυσμού. Τα δε δύο επόμενα ακαδημαϊκά έτη 2011-12 και 2012-13, η κατηγορία αυτή των φοιτητών τείνει προς εξαφάνιση και δεν ξεπερνά το 1% των πρωτοετών μας. Για την ακρίβεια, τα ποσοστά είναι 0,8% και 0,6% αντίστοιχα.
- Και στα τέσσερα ακαδ. έτη που μελετάμε, παρατηρούμε ότι:
  - ☞ Πάνω από 16.001 μόρια συγκεντρώνει η πλειοψηφία των πρωτοετών του Τμήματος ΕΤΤ
  - ☞ Πάνω από 15.001 μόρια συγκεντρώνει η πλειοψηφία των νέων του Τμήματος ΓΒ
  - ☞ Πάνω από 14.001 μόρια συγκεντρώνει η πλειοψηφία των νέων που εισάγονται στα Τμήματα ΕΦΠ και ΑΟΑ
  - ☞ Πάνω από 13.001 μόρια συγκεντρώνει η πλειοψηφία των φοιτητών των Τμημάτων ΑΦΠ&ΓΜ και ΕΖΠΥ



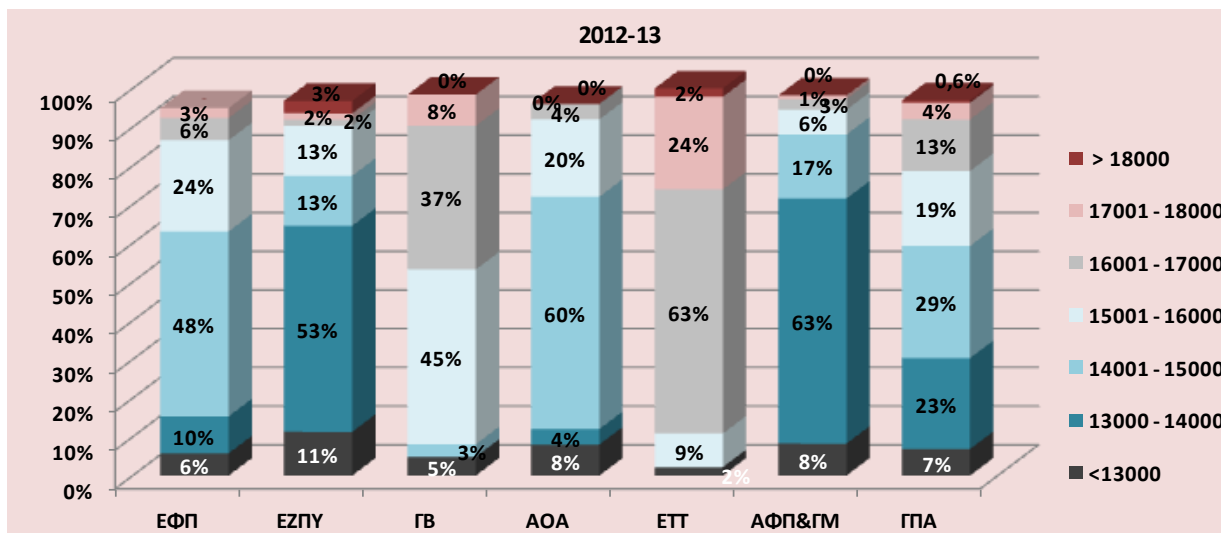
Εικόνα 10—3: Κατηγοροποίηση των φοιτητών ανάλογα με τα μόρια εισαγωγής τους και το Τμήμα εισαγωγής το 2009-10



Εικόνα 10—4: Κατηγοροποίηση των φοιτητών ανάλογα με τα μόρια εισαγωγής τους και το Τμήμα εισαγωγής το 2010-11



Εικόνα 10—5: Κατηγοροποίηση των φοιτητών ανάλογα με τα μόρια εισαγωγής τους και το Τμήμα εισαγωγής το 2011-12



Εικόνα 10—6: Κατηγοροποίηση των φοιτητών ανάλογα με τα μόρια εισαγωγής τους και το Τμήμα εισαγωγής το 2012-13



## 11. Ερώτηση 8: Από ποια κατεύθυνση του Λυκείου προέρχεστε

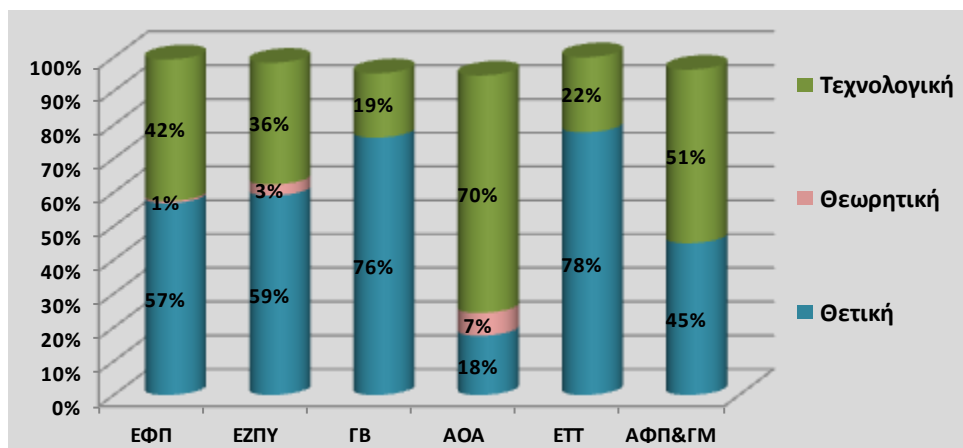
Με το ερώτημα αυτό θελήσαμε να ανιχνεύσουμε το γνωστικό υπόβαθρο των νέο-εισερχόμενων φοιτητών σε σχέση με τις απαιτήσεις του κάθε Τμήματος, αφού πέραν των διαφορετικών μαθημάτων που διδάσκονται στις επιμέρους λυκειακές κατευθύνσεις, είναι φυσικό ο κάθε υποψήφιος να δίνει διαφορετική βαρύτητα στα μαθήματα ανάλογα με την κατεύθυνση. Οι κατευθύνσεις στο λύκειο είναι τρεις: Θεωρητική, Θετική, Τεχνολογική. Στο ΓΠΑ μπορούν να εισαχθούν μαθητές και από τις τρεις κατευθύνσεις.

Η πλειοψηφία των πρωτοετών φοιτητών, που εισήχθησαν σε όλα τα Τμήματα, ανήκει στην θετική κατεύθυνση κατά ποσοστιαίο μέσο όρο 53% και στην τεχνολογική κατεύθυνση κατά μ.ο. 43%.

Το 78% και 76% των φοιτητών που εισήχθησαν στα Τμήματα ΕΤΤ και ΓΒ προέρχονταν από την θετική κατεύθυνση.

Το ποσοστό αυτής της κατηγορίας μειώνεται σε 59%, 57% και 45% για τους φοιτητές του Τμήματος ΕΖΠΥ, ΕΦΠ και ΑΦΠ&ΓΜ αντίστοιχα.

Οι εισακτέοι του Τμήματος ΑΟΑ προερχόταν κυρίως από την τεχνολογική κατεύθυνση και σε ποσοστό 70%.



Εικόνα 11—1: Ποσοστό των νεοεισαχθέντων ανάλογα με την κατεύθυνση που ακολούθησαν στο λύκειο ανά Τμήμα

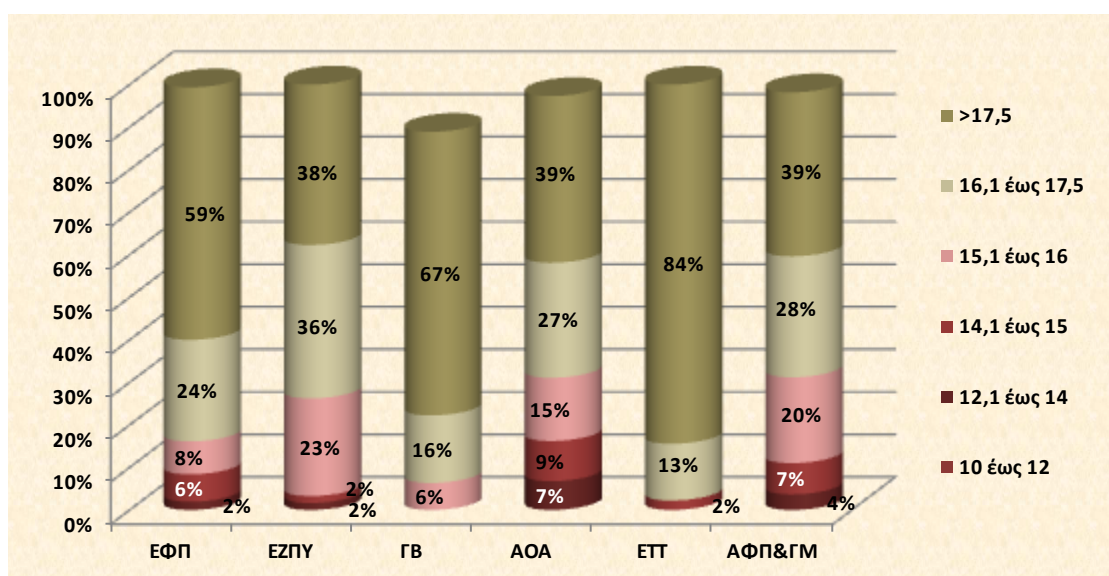
Επίσης διαπιστώνουμε ότι το ποσοστό των φοιτητών που προέρχονται από τη Θεωρητική κατεύθυνση είναι πολύ μικρό και στο σύνολο του ΓΠΑ αγγίζει το 2% (μ.ο). Σε σχέση με τα προηγούμενα έτη, στα Τμήματα ΕΦΠ, ΕΖΠΥ, ΕΤΤ και ΓΒ, η πλειοψηφία των νεοεισερχόμενων φοιτητών εξακολουθεί να προέρχεται από τη Θετική κατεύθυνση, ενώ στα Τμήματα ΑΟΑ και ΑΦΠ&ΓΜ, η πλειοψηφία εξακολουθεί να προέρχεται από την Τεχνολογική.

## 12. Ερώτηση 9: Βαθμός απολυτηρίου Λυκείου.

Όπως φαίνεται στο γράφημα της Εικόνας 12-1, το 84% των φοιτητών του Τμήματος ΕΤΤ και το 67 % των φοιτητών του Τμήματος ΓΒ, αποφοίτησαν από το Λύκειο με βαθμό μεγαλύτερο από 17,5.

Ακολουθούν οι φοιτητές των Τμημάτων ΕΦΠ, ΑΦΠ&ΓΜ, ΑΟΑ, και ΕΖΠΥ όπου το 59%, 39%, 39% και 38% αντίστοιχα των νεοεισαχθέντων φοιτητών τους αποφοίτησαν από το Λύκειο με βαθμό μεγαλύτερο του 17,5.

Το μεγαλύτερο ποσοστό των φοιτητών που δεν απάντησαν στην ερώτηση αυτή είναι από το Τμήμα της ΓΒ και ανέρχεται στο 11%. Οι φοιτητές των υπόλοιπων Τμημάτων απάντησαν σχεδόν συνολικά.



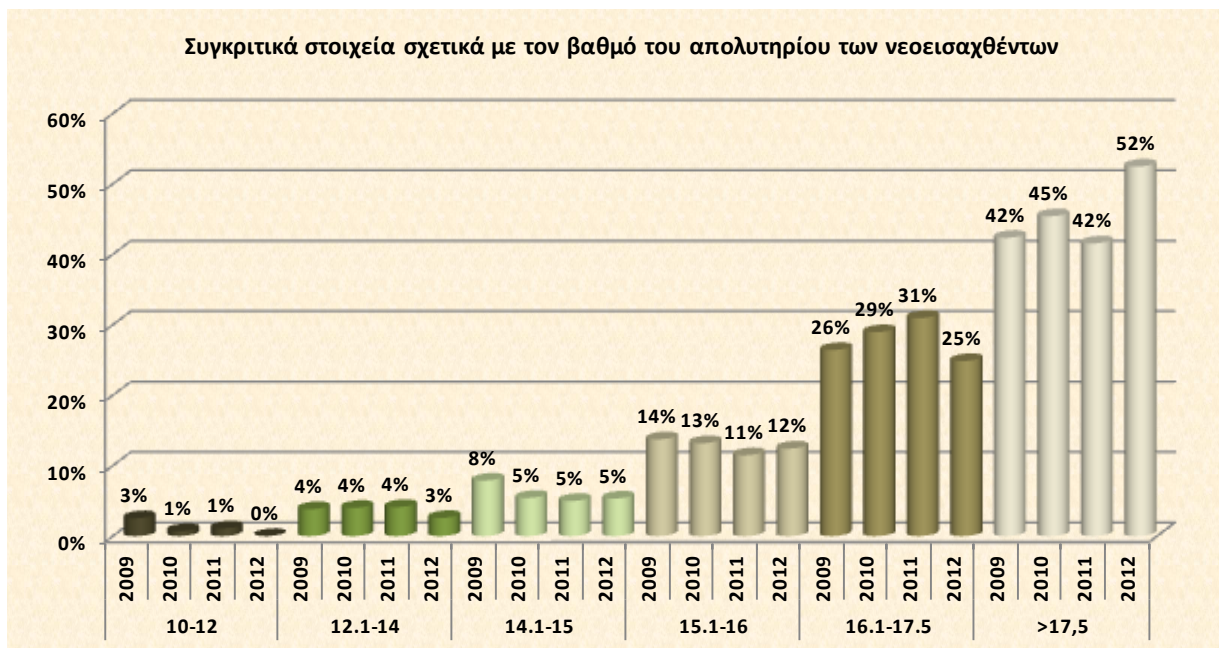
Εικόνα 12—1: Ποσοστό των νεοεισαχθέντων ανά Τμήμα εισαγωγής ανάλογα με το βαθμό απολυτηρίου του Λυκείου

Το ποσοστό των φοιτητών με βαθμό απολυτηρίου πάνω από 16,1 αποτελεί την απόλυτη πλειοψηφία σε όλα τα Τμήματα, γεγονός που είναι αρκετά θετικό για την μαθησιακή κατάρτιση των φοιτητών μας.

Σε αυτή την κατηγορία ανήκουν:

- ✘ το 97% των πρωτοετών φοιτητών του Τμήματος ΕΤΤ.
- ✘ το 83% των φοιτητών των Τμημάτων ΓΒ και ΕΦΠ .
- ✘ το 74% των πρωτοετών φοιτητών του Τμήματος ΕΖΠΥ
- ✘ το 67% των πρωτοετών φοιτητών του Τμήματος ΑΦΠ&ΓΜ
- ✘ το 66% των πρωτοετών φοιτητών του Τμήματος ΑΟΑ

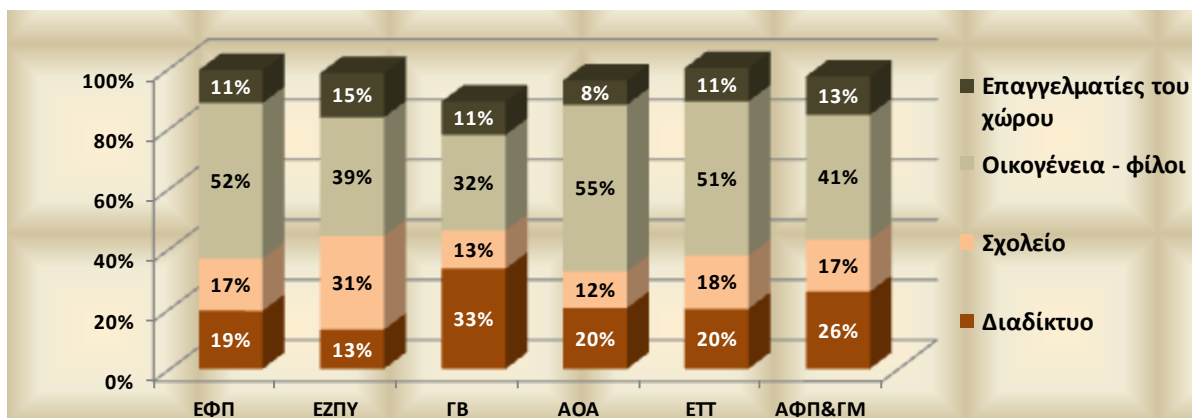
Οι επιδόσεις των νεοεισαχθέντων μας φοιτητών στο Λύκειο, για τα τέσσερα τελευταία ακαδημαϊκά έτη, δίνονται σχηματικά στο γράφημα της εικόνας 12-2.



**Εικόνα 12—2: Συγκριτικά στοιχεία σχετικά με το βαθμό απολυτηρίου του Λυκείου των νεοεισαχθέντων στο ΓΠΑ κατά την τελευταία τριετία**

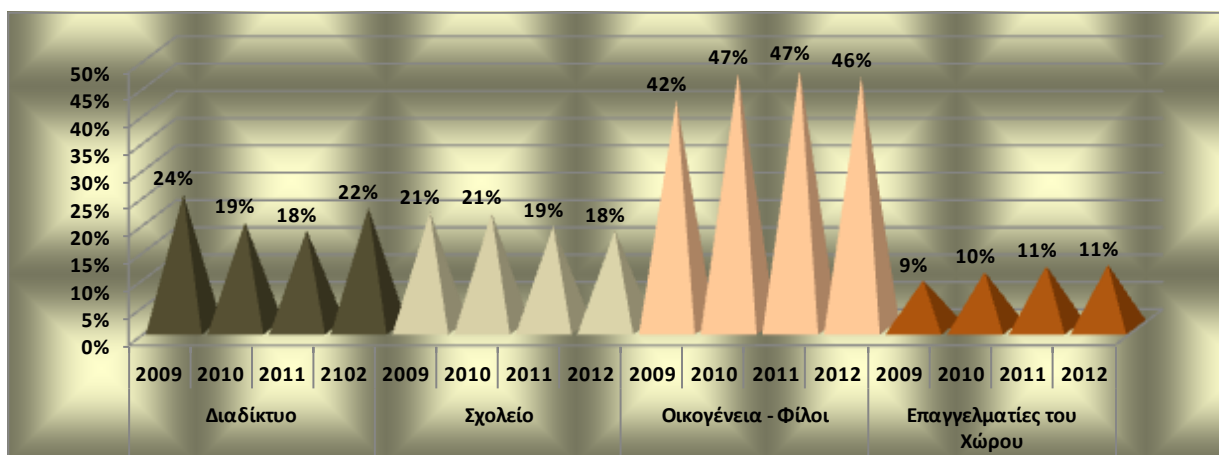
### 13. Ερώτηση 10: Από πού μάθατε για το Γεωπονικό Πανεπιστήμιο Αθηνών

Στο σύνολο των πρωτοετών φοιτητών, η πληροφόρηση για το Γεωπονικό Πανεπιστήμιο προήλθε από τον οικογενειακό και φιλικό κύκλο σε ποσοστό 46% κατά μέσο όρο. Ακολουθεί η ενημέρωση μέσω διαδικτύου με ποσοστό 22% και έπεται η ενημέρωση από το σχολείο (18%). Μόνο το 11% των νεοεισαχθέντων φοιτητών δηλώνει ότι ενημερώθηκε σχετικά με το ΓΠΑ από επαγγελματίες του χώρου. Τα στοιχεία αναπαρίστανται στο διάγραμμα της Εικόνας 13-1.



Εικόνα 13—1: Ποσοστό των νεοεισαχθέντων ανάλογα με την πηγή πληροφόρησης για το ΓΠΑ

Θα πρέπει να επισημάνουμε ότι το ποσοστό των μαθητών που αναζήτησαν πληροφόρηση από το διαδίκτυο αυξήθηκε ελαφρώς σε σχέση με πέρσι ( 5%) και αποτελεί επιλογή για περίπου 1/5 των φοιτητών μας.

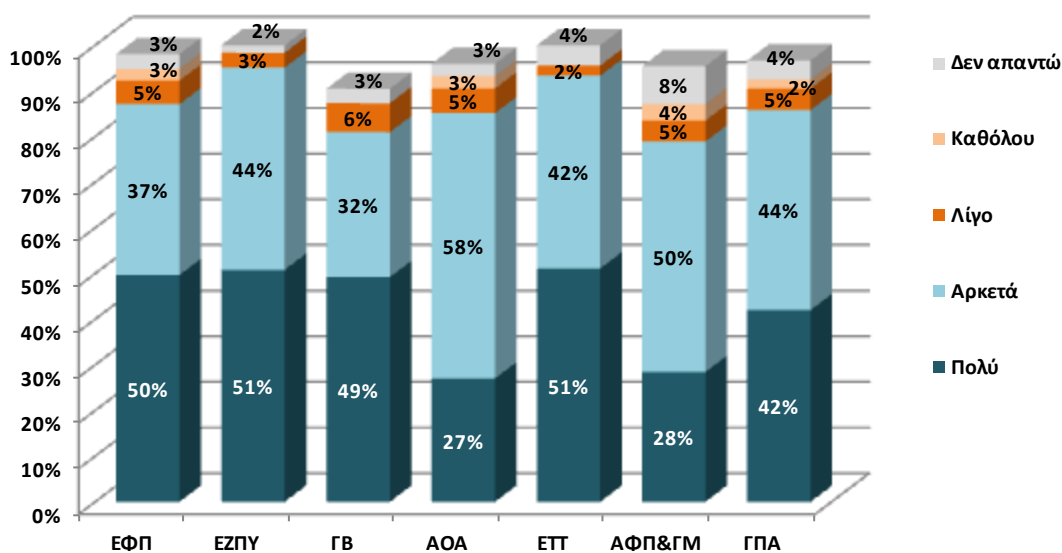


Εικόνα 13—2: Συγκριτικά στοιχεία σχετικά με τις πηγές πληροφόρησης των νεοεισαχθέντων για το ΓΠΑ

## 14. Ερώτηση 11: Πόσο ικανοποιημένοι αισθάνεστε από την επιτυχία σας να επιλεχθείτε στο Τμήμα που εγγράφεστε;

Ένας σημαντικός παράγοντας για την εξέλιξη της μελλοντικής πορείας ενός φοιτητή μέσα στο Πανεπιστήμιο, αποτελεί ο βαθμός ικανοποίησης που αντλεί από την εισαγωγή του στο Τμήμα που τελικά επέτυχε.

Η 11<sup>η</sup> ερώτηση του ερωτηματολογίου μας δίνει σημαντικά στοιχεία για το βαθμό αυτής της ικανοποίησης. Έτσι, από τα αποτελέσματα που εμφανίζονται στο γράφημα της Εικόνας 14-1 διαπιστώνουμε ότι το 86% του συνολικού αριθμού των νεοεισαχθέντων φοιτητών δηλώνουν από πολύ έως αρκετά ικανοποιημένοι από την επιτυχία τους στο Τμήμα εισαγωγής τους.



Εικόνα 14—1: Βαθμός ικανοποίησης νεοεισαχθέντων φοιτητών ακαδ. έτος 2012-13

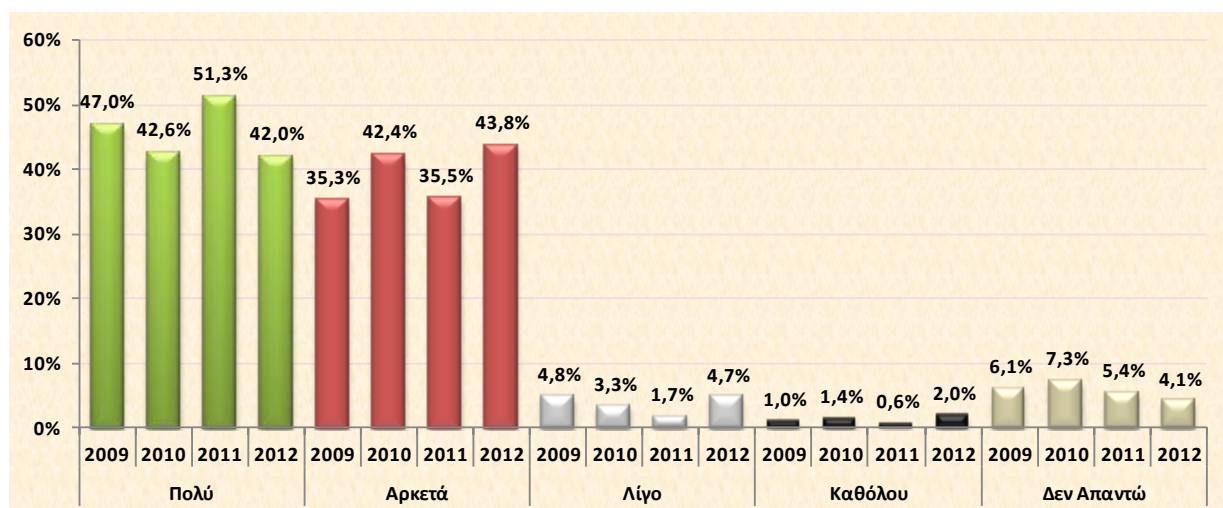
Υπάρχει και ένας φοιτητικός πληθυσμός, της τάξης των τεσσάρων ποσοστιαίων μονάδων κατά μέσο όρο, ο οποίος δεν ήθελε να εκφράσει τα - σχετικά με την επιτυχία του- συναισθήματα.

Σχεδόν οι μισοί εισακτέοι των Τμημάτων ΕΦΠ, ΕΖΠΥ, ΓΒ και ΕΤΤ είναι πολύ ευχαριστημένοι από την επιτυχία τους. Ανάλογα συναισθήματα μοιράζονται περίπου ένας στους τέσσερεις νέους φοιτητές των Τμημάτων ΑΦΠ&ΓΜ και ΑΟΑ.

Αν συνυπολογιστεί ο αριθμός των φοιτητών που αισθάνονται πολύ και αρκετά ικανοποιημένοι από το νέο τους «σχολείο», τότε η σειρά ικανοποίησης έχει ως εξής:

✿ ΕΖΠΥ	95%
✿ ΕΤΤ	93%
✿ ΕΦΠ	87%
✿ ΑΟΑ	85%
✿ ΓΒ	81%

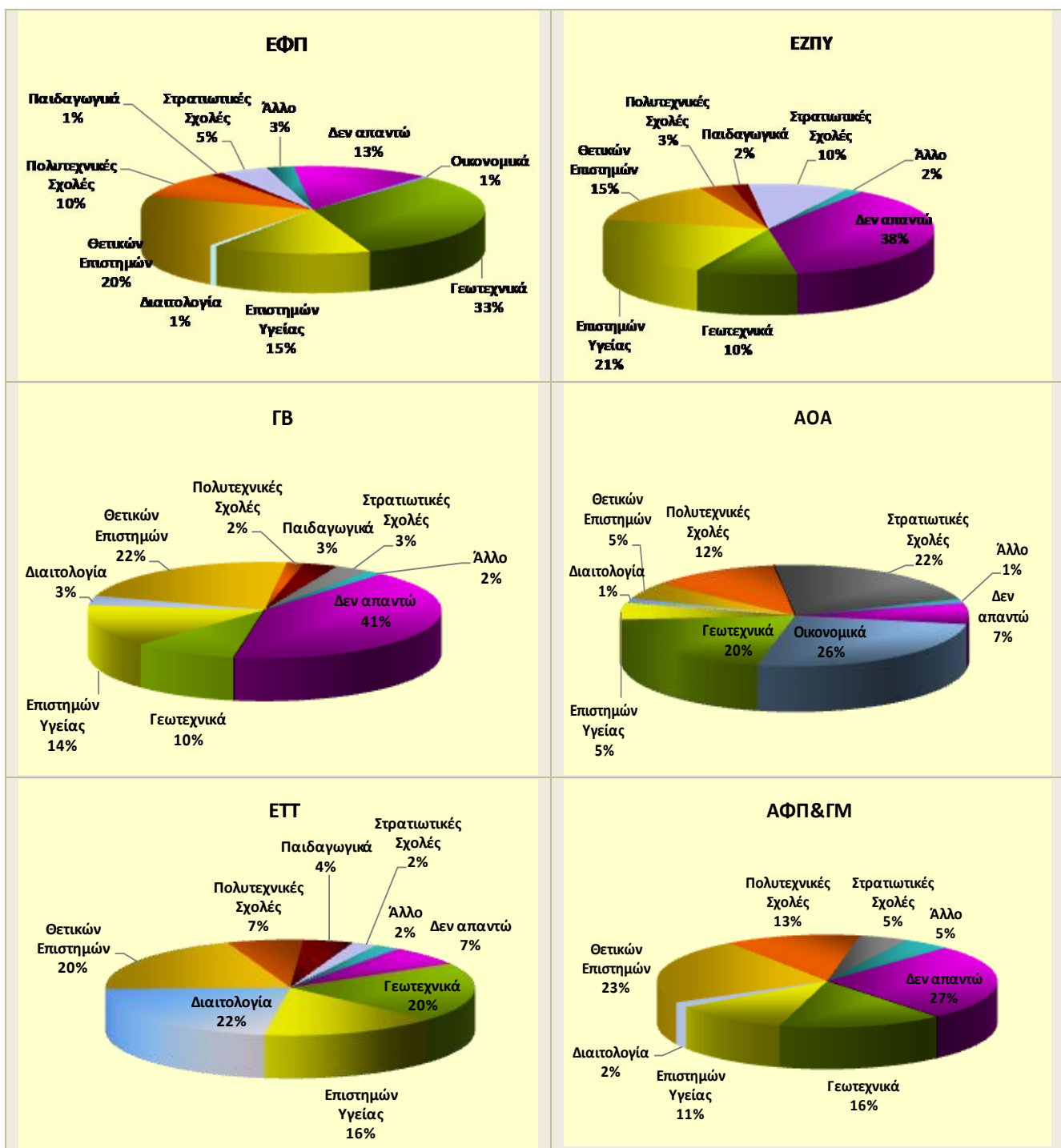
Συγκριτικά στοιχεία και για τα τέσσερα ακαδημαϊκά έτη (εικόνα 14-2), δείχνουν ότι οι φοιτητές μας που είναι «πολύ» ευχαριστημένοι από την εγγραφή τους στο Πανεπιστήμιό μας είναι οι περισσότεροι, αλλά όχι πολλοί περισσότεροι από τους «αρκετά» ευχαριστημένους.



Εικόνα 14—2: Βαθμός ικανοποίησης νεοεισαχθέντων φοιτητών για τα ακαδ. έτη 2009 έως 2012

Επίσης τα ποσοστά των φοιτητών που δηλώνουν λίγο ή καθόλου ευχαριστημένοι από την εισαγωγή τους στο Πανεπιστήμιο, είναι απολύτως λογικό να είναι χαμηλά, καθώς η επιτυχία στην Τριτοβάθμια, ακόμα και αν δεν αποτελεί την πρωταρχική επιλογή ενός μαθητή, καταγράφεται πάντα ως ΕΠΙΤΥΧΙΑ.

**15. Ερώτηση 12. Ανεξάρτητα από το μηχανογραφικό έντυπο και τις προτιμήσεις που δηλώσατε σ' αυτό, σε ποιο επαγγελματικό χώρο στρεφόταν έντονα το αρχικό σας ενδιαφέρον και η φιλοδοξία σας για επιτυχία;**

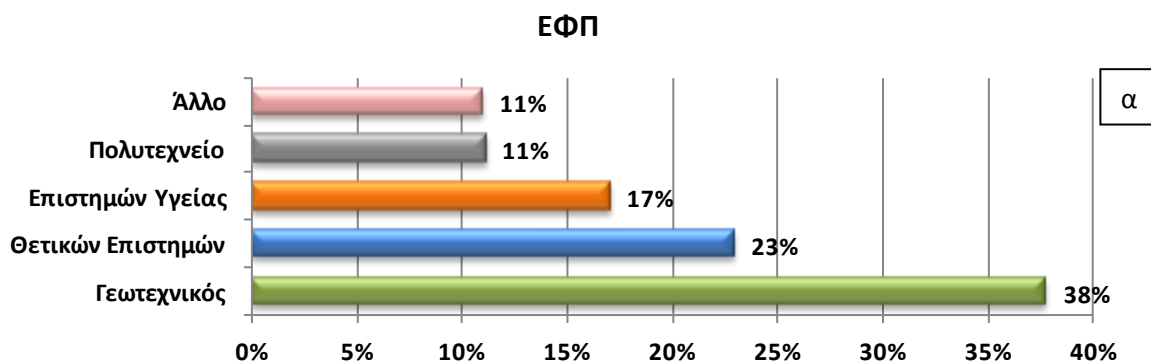


Εικόνα 15—1:Επαγγελματικός Τομέας Βασικού Ενδιαφέροντος των νεοεισαχθέντων φοιτητών στα Τμήματα του Γ.Π.Α. (στο σύνολο των ερωτηματολογίων του Τμήματος)

Οι απόφοιτοι της Δευτεροβάθμιας Εκπαίδευσης είναι σε θέση να γνωρίζουν τις πιθανότητες που έχουν για την εισαγωγή τους σε ένα συγκεκριμένο Τμήμα, κατά την συμπλήρωση του Μηχανογραφικού δελτίου τους. Το γεγονός αυτό τους προφυλάσσει βέβαια από το να επιλέξουν Σχολές οι οποίες απέχουν πολύ από τις βαθμολογικές του επιδόσεις. Από την άλλη μεριά όμως, οι επιλογές τους στο μηχανογραφικό δελτίο δεν αποτυπώνουν οπωσδήποτε την πραγματική τους επιθυμία αλλά σε κάποιες περιπτώσεις μπορεί να αποτελεί αναγκαία επιλογή.

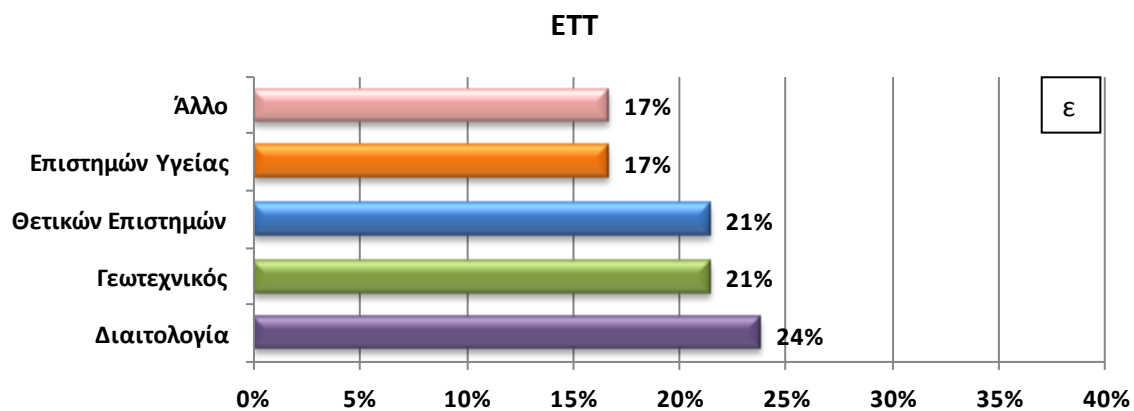
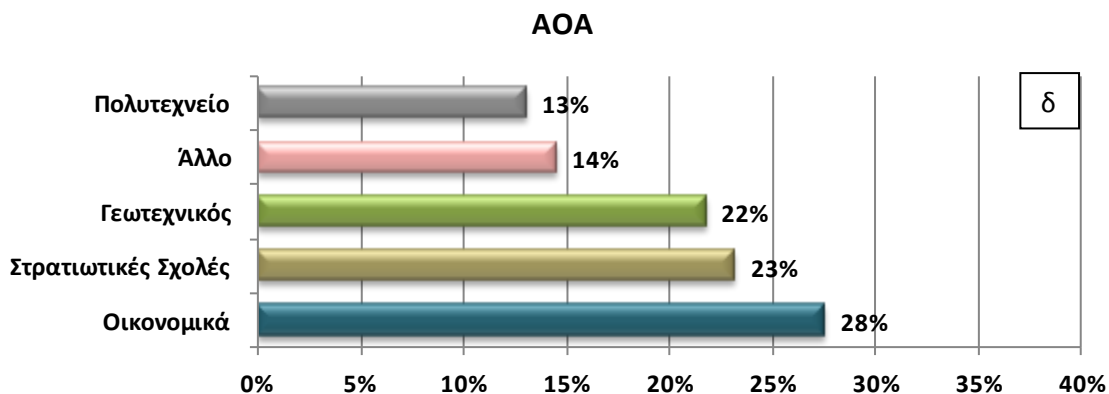
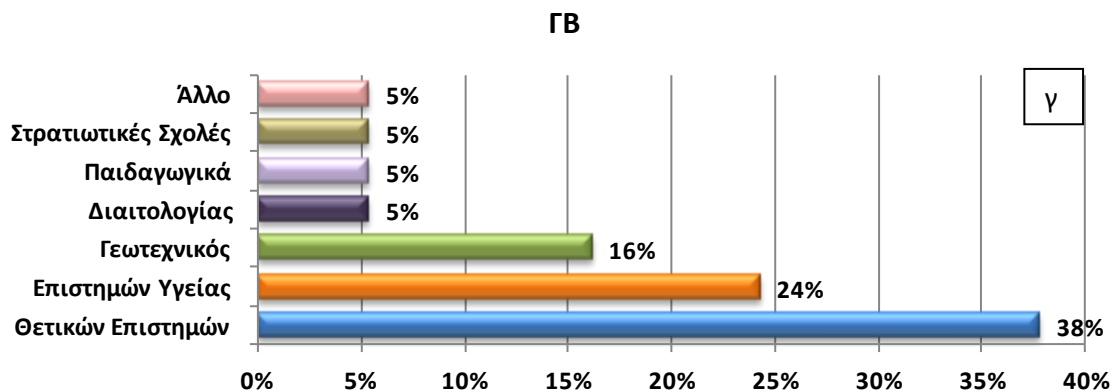
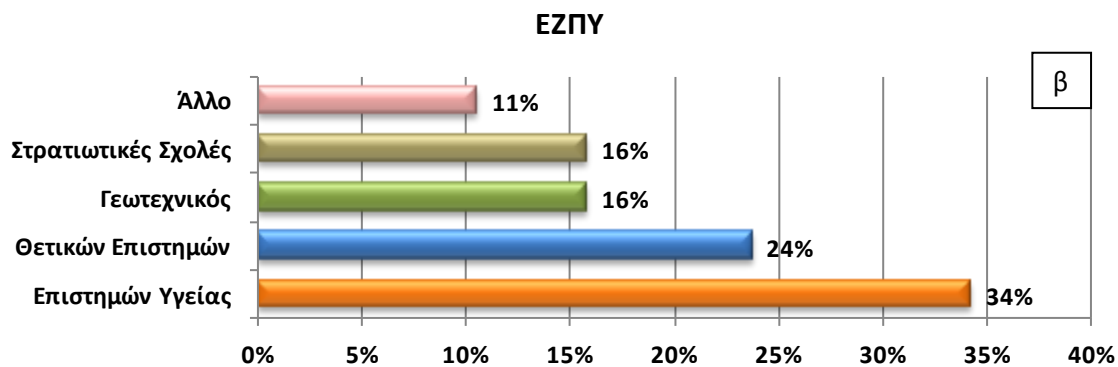
Στην εικόνα 15-1 αναπαρίστανται σε γραφήματα οι επαγγελματικοί χώροι, στους οποίους στρεφόταν το επαγγελματικό ενδιαφέρον των φοιτητών μας αρχικά και άσχετα από τι τελικά δήλωσαν στο Μηχανογραφικό τους. Η ερώτηση αυτή είναι ανοιχτή τύπου ερώτηση δηλ. ο φοιτητής δεν επέλεγε την απάντηση της αρεσκείας του ανάμεσα από προεπιλογές (έτοιμες απαντήσεις) αλλά διατύπωνε μόνος και ελεύθερα τη θέση του.

Στα γραφήματα της εικόνας 15-1, τα ποσοστά υπολογίστηκαν από το σύνολο των ερωτηματολογίων του Τμήματος. Σε αρκετά Τμήματα όμως, το ποσοστό των φοιτητών που δεν απάντησαν καθόλου στην ερώτηση είναι αρκετά μεγάλο. Για το λόγο αυτό, δημιουργήσαμε και τα γραφήματα της εικόνας 15-2, στα οποία η αναγωγή έγινε στον αριθμό των ερωτηματολογίων εκείνων που έτυχαν απάντησης στην συγκεκριμένη ερώτηση. Παρατηρείται βέβαια σημαντική αύξηση των ποσοστών στις διάφορες κατηγορίες μεταξύ των δύο γραφημάτων (εικόνες 15-1 και 15-2). Επίσης, για λόγους ευκρίνειας, στο γράφημα 15-2 επιλέχθηκαν από κάθε Τμήμα οι κυριότεροι επιθυμητοί επαγγελματικοί προσανατολισμοί.

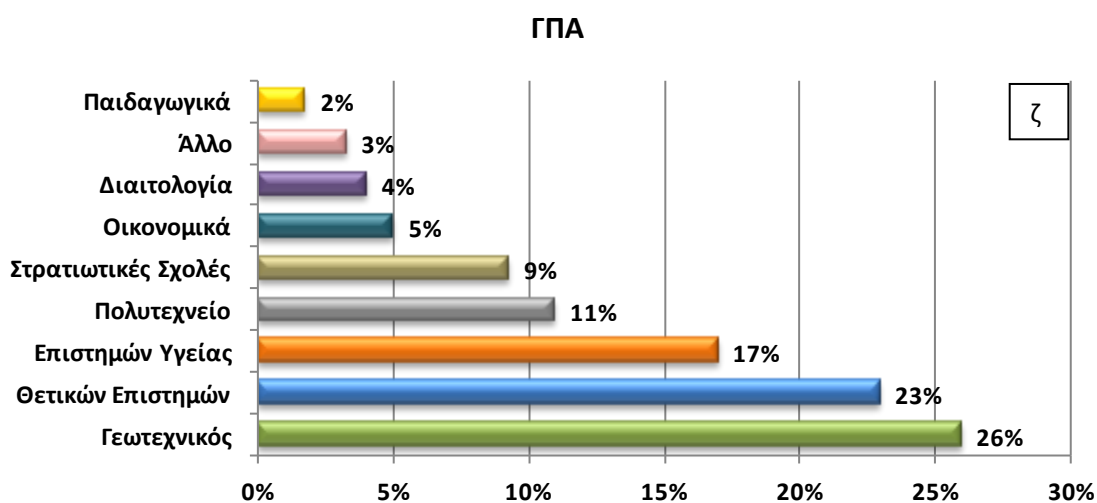
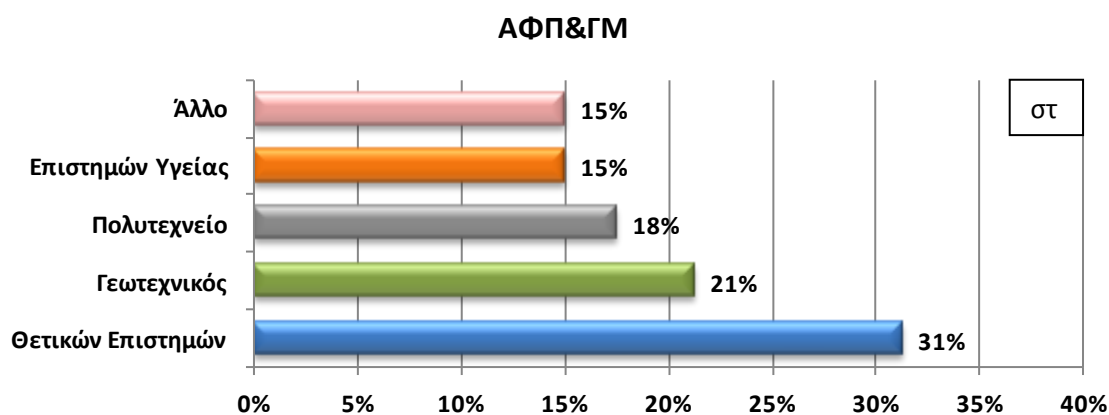


Εικόνα 15—2α:. Επαγγελματικός Τομέας Βασικού Ενδιαφέροντος των νεοεισαχθέντων φοιτητών στα Τμήματα του Γ.Π.Α. (στο σύνολο των απαντημένων ερωτηματολογίων του Τμήματος)





Εικόνα 15—2 β, γ, δ ε.: Επαγγελματικός Τομέας Βασικού Ενδιαφέροντος των νεοεισαχθέντων φοιτητών στα Τμήματα του Γ.Π.Α. (στο σύνολο των απαντημένων ερωτηματολογίων του Τμήματος)



Εικόνα 15—2 στ, ζ.: Επαγγελματικός Τομέας Βασικού Ενδιαφέροντος των νεοεισαχθέντων φοιτητών στα Τμήματα του Γ.Π.Α. (στο σύνολο των απαντημένων ερωτηματολογίων του Τμήματος)

Από τη μελέτη των παραπάνω γραφημάτων διαπιστώνονται τα εξής:

- ✘ Στον Γεωτεχνικό τομέα προσανατολιζόταν το 38% των πρωτοετών φοιτητών του Τμήματος ΕΦΠ. Το ίδιο εξέφρασε το 22%, το 21% και το 21% των Τμημάτων ΑΟΑ, ΕΤΤ και ΑΦΠ&ΓΜ. Τις μικρότερες προτιμήσεις (16%) επέδειξαν οι νέοι μας φοιτητές των Τμημάτων ΕΖΠΥ και ΓΒ.

Στο σύνολο του ΓΠΑ, ένας στους τέσσερις φοιτητές μας (26%) ανέδειξαν τον Γεωτεχνικό Τομέα ως εκείνον με το μεγαλύτερο γι αυτούς ενδιαφέρον. Την ίδια σειρά ενδιαφέροντος είχε για τους πρωτοετείς του Τμήματος ΕΦΠ. Τη δεύτερη θέση κατέχει ανάμεσα στους νεοεισαχθέντες του Τμήματος ΑΦΠ&ΓΜ και την τρίτη στα υπόλοιπα τέσσερα Τμήματα.

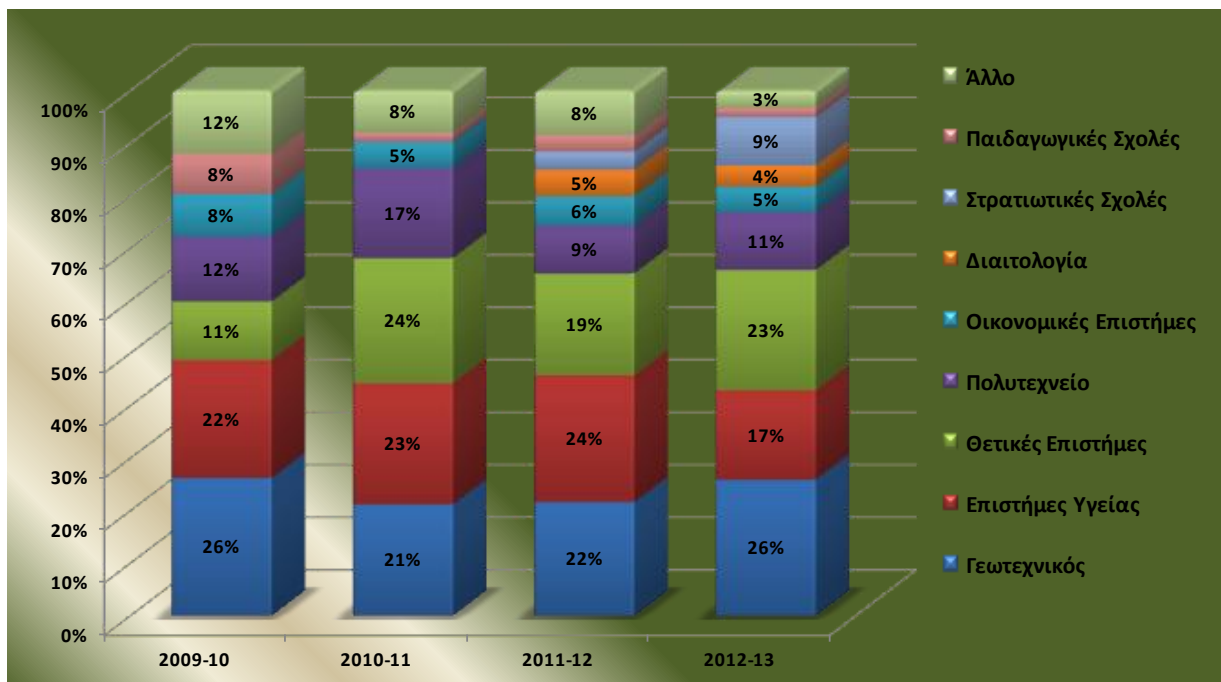
Σημειώνεται στο σημείο αυτό ότι μικρότερο ποσοστό επέδειξαν στην πράξη αυτή τους την επιθυμία, όπως έγινε φανερό από την ερώτηση 5.

- ✘ Οι Θετικές Επιστήμες ακολουθούν στενά τις επιλογές των νέων μας φοιτητών με ποσοστό 23%. Την πρώτη τους και μεγαλύτερη ωστόσο προτίμηση τη δείχνουν οι εισακτέοι στο Τμήμα ΓΒ (38%) και ακολουθούν με πρώτη προτίμηση οι νέοι του Τμήματος ΑΦΠ&ΓΜ. Στη δεύτερη θέση την κατατάσσουν οι νεοεισαχθέντες των Τμημάτων ΕΖΠΥ (24%) και ΕΦΠ (23%). Αν και στην τρίτη προτίμηση την αναφέρουν οι πρωτοετείς του Τμήματος ΕΤΤ, της δίνουν ωστόσο αρκετά υψηλό ποσοστό- στο 21%. Πολύ μικρό ενδιαφέρουν για αυτές τις σχολές δείχνουν οι πρωτοετείς του Τμήματος ΑΟΑ (6%).
- ✘ Οι σχολές Επιστημών Υγείας, αναδεικνύονται στη τρίτη θέση στο σύνολο των νέων μας με 17%. Ανά Τμήμα η εικόνα αυτή διαφοροποιείται αρκετά. Έτσι αποτελεί την πρωταρχική επιθυμία των πρωτοετών του Τμήματος ΕΖΠΥ σε ποσοστό 34%. Στη δεύτερη και τρίτη προτίμηση την έχουν οι νέοι φοιτητές των Τμημάτων ΓΒ (24%) και ΕΦΠ (17%) αντίστοιχα. Στη τέταρτη σειρά την κατατάσσουν οι νέοι των Τμημάτων ΕΤΤ (17%) και ΑΦΠ (15%). Οι Πρωτοετείς του Τμήματος ΑΟΑ δείχνουν μικρό ενδιαφέρον και για αυτό το επαγγελματικό πεδίο (6%).
- ✘ Δεν συμβαίνει όμως το ίδιο για τον τομέα των Οικονομικών, όπου οι πρωτοετείς φοιτητές του Τμήματος ΑΟΑ, φαίνεται να το αγαπούν περισσότερο (28%) και μεταξύ των υπόλοιπων τομέων αλλά και μεταξύ των συναδέλφων τους από τα άλλα Τμήματα. Οι φοιτητές των υπόλοιπων Τμημάτων δείχνουν μάλλον αδιαφορία για τον Τομέα αυτό αφού τα ποσοστά εκδήλωσης ενδιαφέροντός τους δεν ξεπερνούν το 1%.

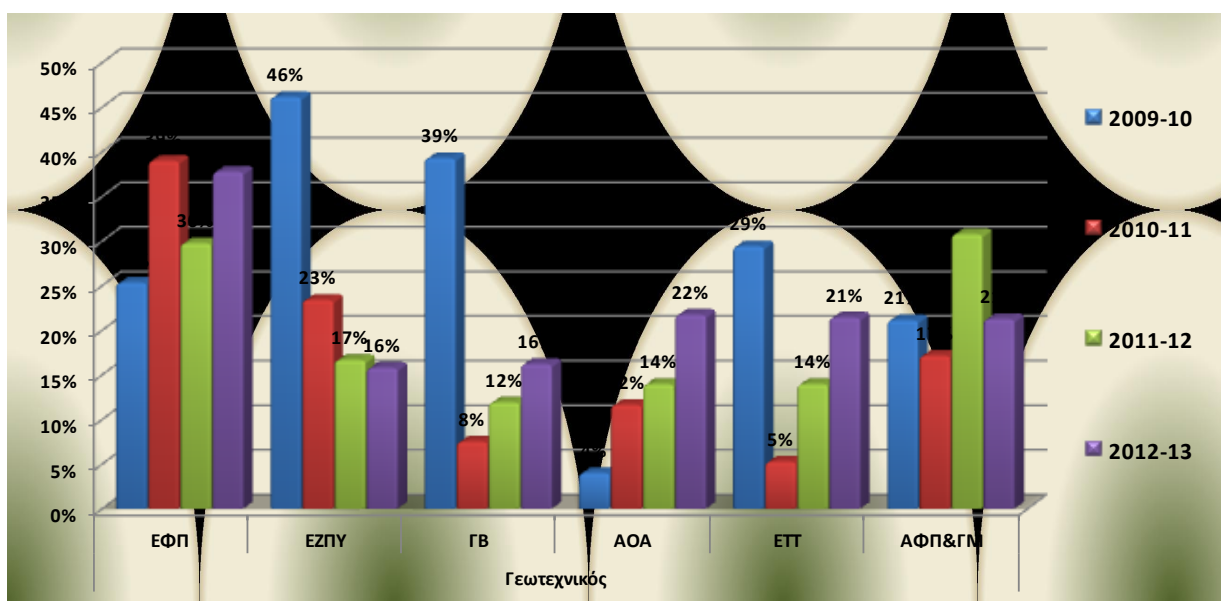
Στην πορεία των τεσσάρων χρόνων που διεξάγεται αυτή η έρευνα των πρωτοετών φοιτητών, περίπου ένας στους τέσσερις ή πέντε του νεοεισερχόμενου φοιτητικού πληθυσμού ενδιαφερόταν εξ αρχής για το επάγγελμα του γεωπόνου – γεωτεχνικού (εικόνα 15-3). Οι επόμενες σημαντικές προτιμήσεις τους σχετίζονται με τις Επιστήμες Υγείας, τις Θετικές Επιστήμες- κυρίως Βιολογία και Χημεία- και τις Πολυτεχνικές Σχολές.

Αυτό που παρατηρείται στα ερωτηματολόγια του τρέχοντος έτους είναι το ενδιαφέρον που εκδηλώθηκε για τις Στρατιωτικές Σχολές, ιδιαίτερα από τους νέους του Τμήματος ΑΟΑ.

Επίσης αξίζει να τονιστεί, ότι αυξανόμενος αριθμός των νεοεισαχθέντων στα Τμήματα ΓΒ, ΑΟΑ και ΕΤΤ έχουν σαν επαγγελματική προτεραιότητα το γεωτεχνικό τομέα στην πάροδο των τελευταίων ετών. Το αντίθετο συμβαίνει για τους νέους του Τμήματος ΕΖΠΥ, οι οποίοι ενδιαφέρονται μάλλον όλο και λιγότερο για αυτό τον τομέα (23% - 2010, 17%-2011 και 16% το 2012) (εικόνα 15-4).



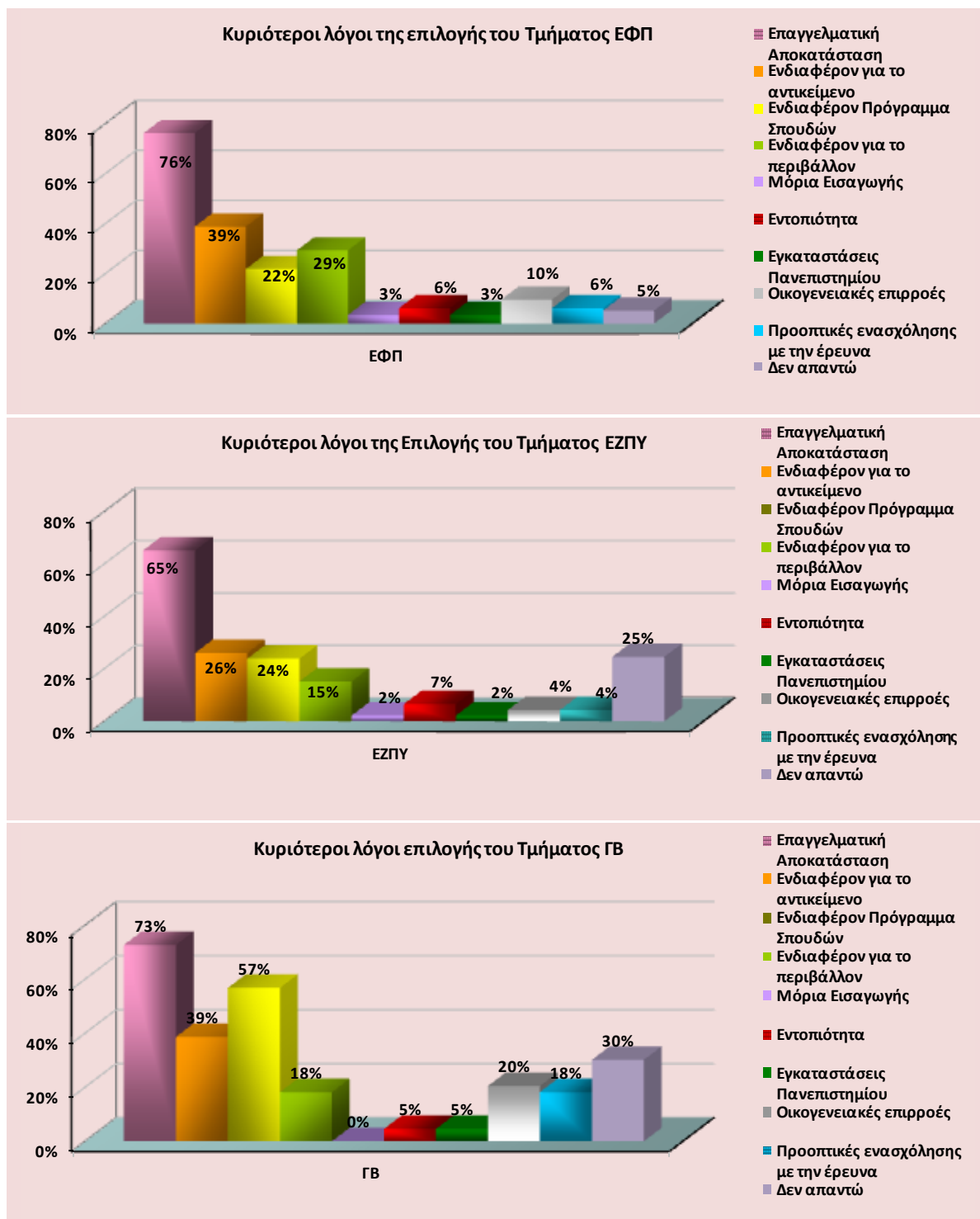
Εικόνα 15—3: Επαγγελματικές προτιμήσεις των πρωτοετών φοιτητών από το 2009-10 έως και 2012-13

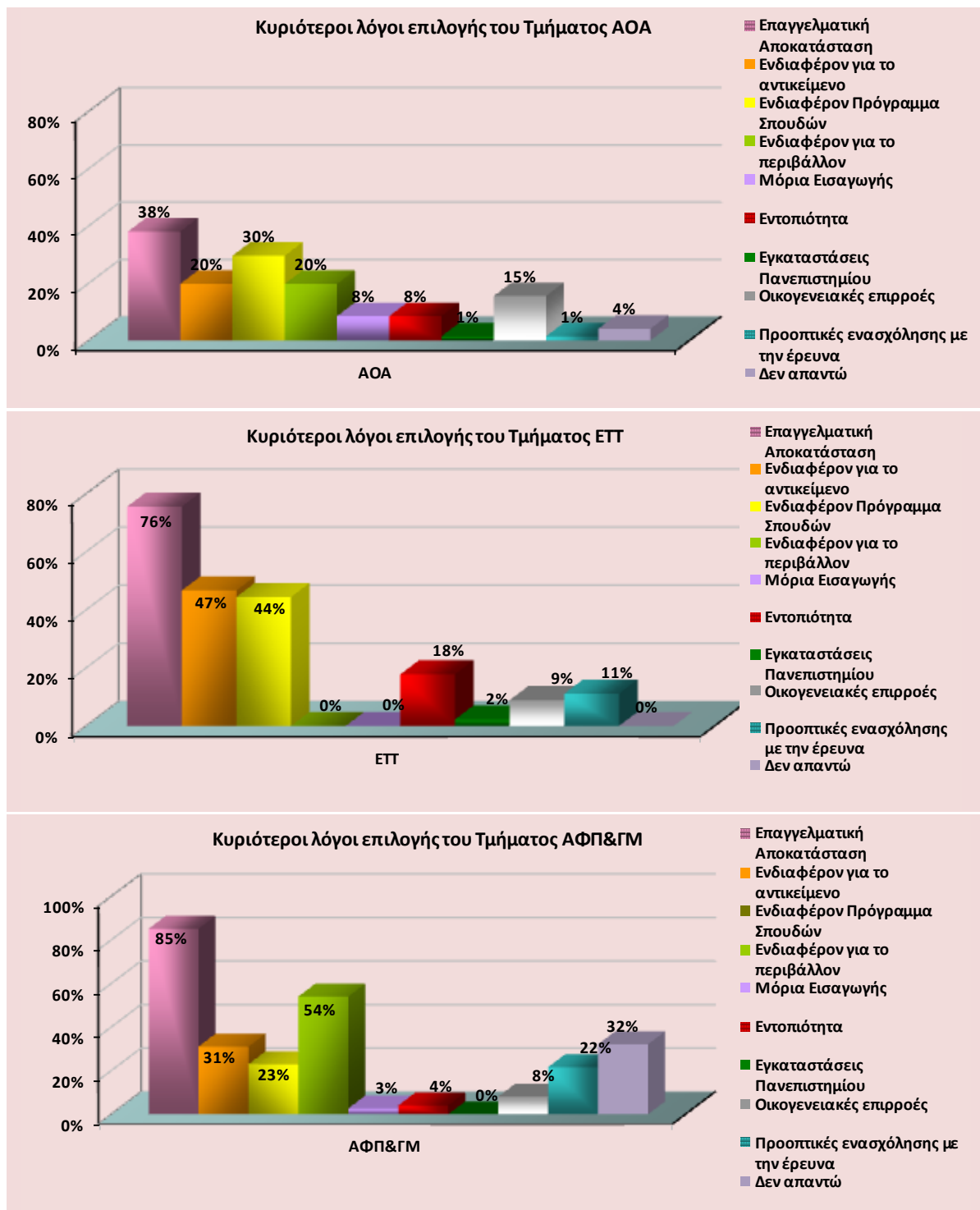


Εικόνα 15—4: Ποσοστό φοιτητών ανά Τμήμα εισαγωγής που είχαν πρώτη προτίμηση εξαρχής Τμήμα γεωτεχνικής κατεύθυνσης

## 16. Ερώτηση 13. Ποιοι είναι οι τρεις σημαντικότεροι λόγοι που επιλέξατε το Τμήμα στο οποίο τελικά εισαχθήκατε;

Η τελευταία ερώτηση του ερωτηματολογίου αφορά την αναζήτηση των λόγων επιλογής του Τμήματος εισαγωγής των πρωτοετών φοιτητών. Ζητήσαμε να μας αναφέρουν τους τρεις σημαντικότερους λόγους που επέλεξαν το συγκεκριμένο Τμήμα. Η ερώτηση είναι ανοικτού τύπου.





Εικόνα 16—1: Κύριοι λόγοι επιλογής Τμήματος από τους πρωτοετείς φοιτητές

Τα συμπεράσματα που εξάγονται από τις απαντήσεις αυτής της ερώτησης, απεικονίζονται από τα γραφήματα της εικόνας 16-1 και μπορούν να συνοψιστούν ως εξής:

Για άλλη μία χρονιά, διαπιστώνεται ότι ο κύριος λόγος επιλογής του Τμήματος εισαγωγής αποτελεί η προσδοκία των φοιτητών για επαγγελματική αποκατάσταση. Αξίζει να σημειωθεί ότι παρόλο που και οι φοιτητές του Τμήματος ΑΟΑ ανέδειξαν την επαγγελματική αποκατάσταση ως πρωταρχικό λόγο

επιλογής του Τμήματός τους, ο λόγος αυτός συγκεντρώνει το μικρότερο ποσοστό -38%- και μάλιστα με μεγάλη διαφορά από τα αντίστοιχα ποσοστά των φοιτητών των άλλων Τμημάτων.

Σε αρκετά ερωτηματολόγια παρατηρήθηκε ότι οι φοιτητές συσχέτιζαν το επάγγελμα των γονιών τους με την επιλογή του Τμήματος φοίτησής τους.

Παρόλο που αναμενόταν ότι η εντοπιότητα θα έπαιζε σοβαρό ρόλο στην επιλογή του Τμήματος, τα ποσοστά που συγκέντρωσε είναι σχετικά μικρά, αυξημένα σε σχέση με πέρυσι και ιδιαίτερα για τους νέους του Τμήματος ΕΤΤ (18%).

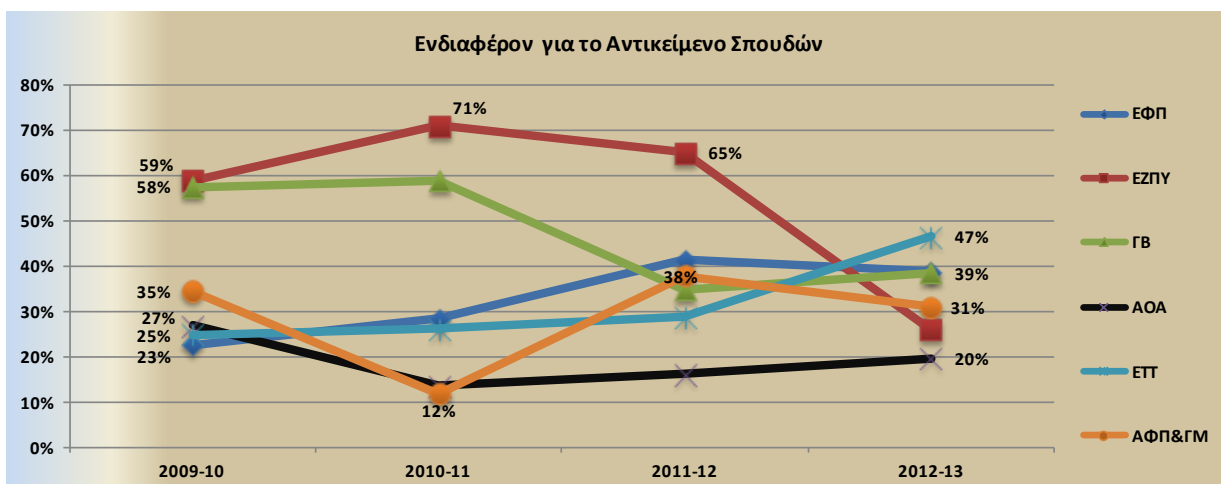
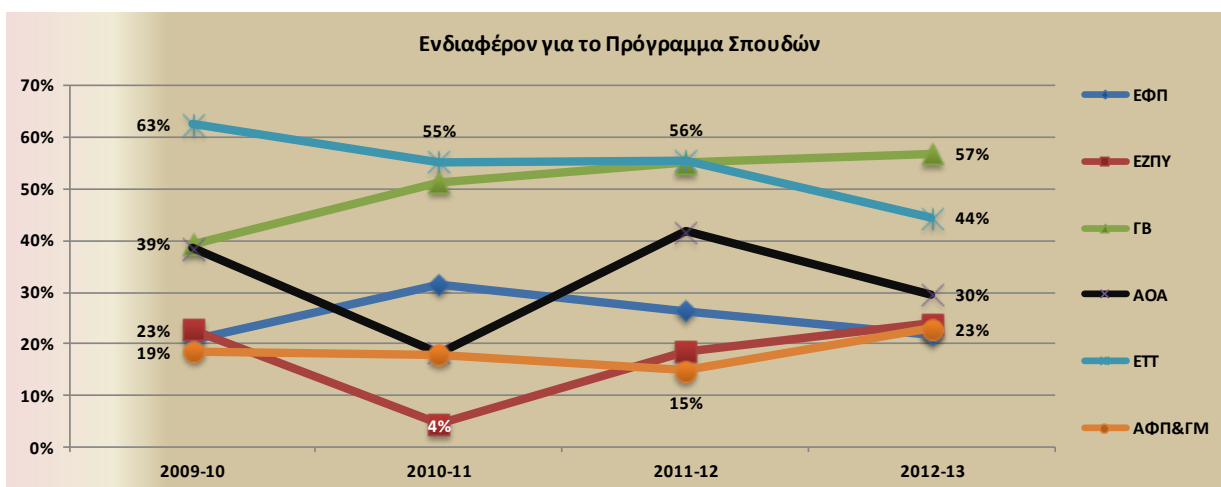
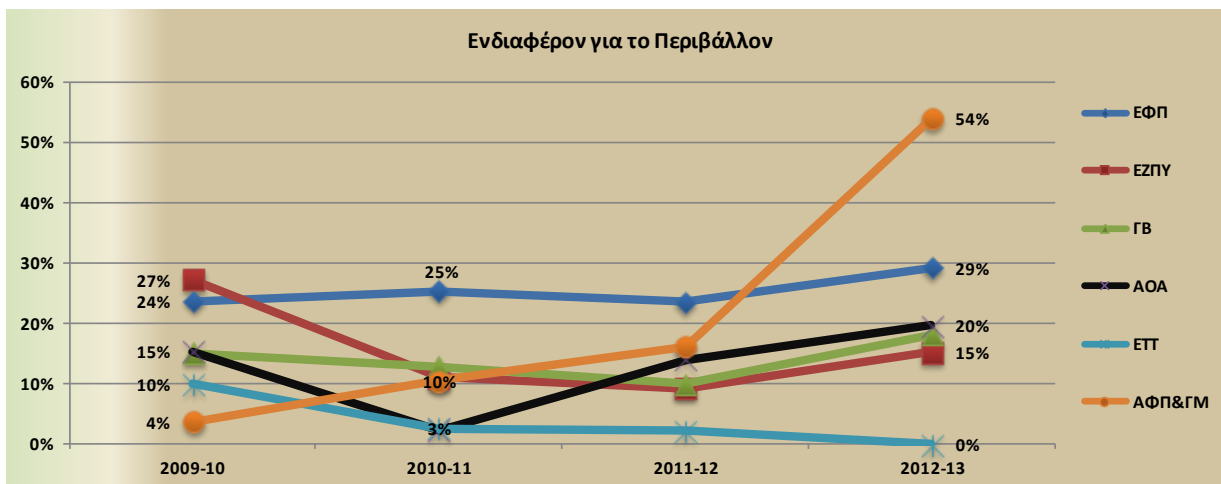
Οι φετινοί πρωτοετείς του Τμήματος ΑΟΑ έδειξαν να έχουν αυξημένο ενδιαφέρον για το περιβάλλον, το οποίο φέτος αφορούσε στο 20% των φοιτητών του Τμήματος, χωρίς βέβαια να παύουν να τονίζουν το ενδιαφέρον τους για τα μαθήματα με οικονομικό περιεχόμενο. Το ποσοστό αυτό ήταν το τρίτο στη σειρά μεταξύ των συναδέλφων τους (των άλλων Τμημάτων).

Επίσης εντυπωσιάζει το γεγονός ότι κανένας – στην κυριολεξία- πρωτοετής φοιτητής του Τμήματος ΕΤΤ δεν ανέφερε ως λόγο επιλογής του Τμήματος, το ενδιαφέρον του για το περιβάλλον.

Την ανεπτυγμένη οικολογική τους συνείδηση, προέβαλαν ως λόγο για την επιλογή του Τμήματος ΑΦΠ&ΓΜ οι πρωτοετείς του φοιτητές σε ποσοστό 54% (επί αυτών που απάντησαν) και αποτελεί για αυτούς ο δεύτερος λόγος επιλογής του Τμήματος. Μία άλλη «πρωτιά» των νέων αυτών είναι το ενδιαφέρον τους για την έρευνα. Δυστυχώς πολλοί από τους φοιτητές του συγκεκριμένου τμήματος δεν θέλησαν να απαντήσουν στην ερώτηση αυτή (32%), όπου και εδώ κρατάνε τα πρωτεία έναντι των συναδέλφων τους.

Προσανατολισμένοι ως προς τα μαθήματα που διδάσκονται στο Τμήμα εισαγωγής τους εμφανίζονται οι νέοι των Τμημάτων ΓΒ και ΕΤΤ, οι οποίοι στην πλειοψηφία κατέγραψαν ότι μεταξύ των κυριότερων λόγων που επέλεξαν το Τμήμα είναι επειδή σε αυτά διδάσκονται Χημεία, Βιολογία και Γενετική. Την δήλωση αυτή, την μεταφράσαμε ως ενδιαφέρον προς το πρόγραμμα σπουδών. Οι πρωτοετείς των Τμημάτων αυτών δείχνουν να ενδιαφέρονται και για την προοπτική ενασχόλησης με την έρευνα (18% και 11% αντίστοιχα).

Οι απαντήσεις που δώσανε οι φοιτητές μας, για τους τρεις κύριους λόγους επιλογής του Τμήματος – πέραν της επαγγελματικής αποκατάστασης- και για τέσσερα ακαδ. έτη που πραγματοποιείται η έρευνα, δίνονται στα γραφήματα της εικόνας 16-2.



Εικόνα 16—2: Ποσοστό φοιτητών ανά Τμήμα που δήλωσαν το Τμήμα εισαγωγής τους από ενδιαφέρον α) για το περιβάλλον, β) για το πρόγραμμα σπουδών και γ) για το αντικείμενο σπουδών



## Συμπεράσματα

Τα αποτελέσματα της παρούσας έρευνας παρουσιάζουν πολλές ομοιότητες αλλά και σημαντικές διαφορές με αυτά της έρευνας που αφορούσε τους νεοεισαχθέντες φοιτητές του ακαδημαϊκού έτους 2010-2011.

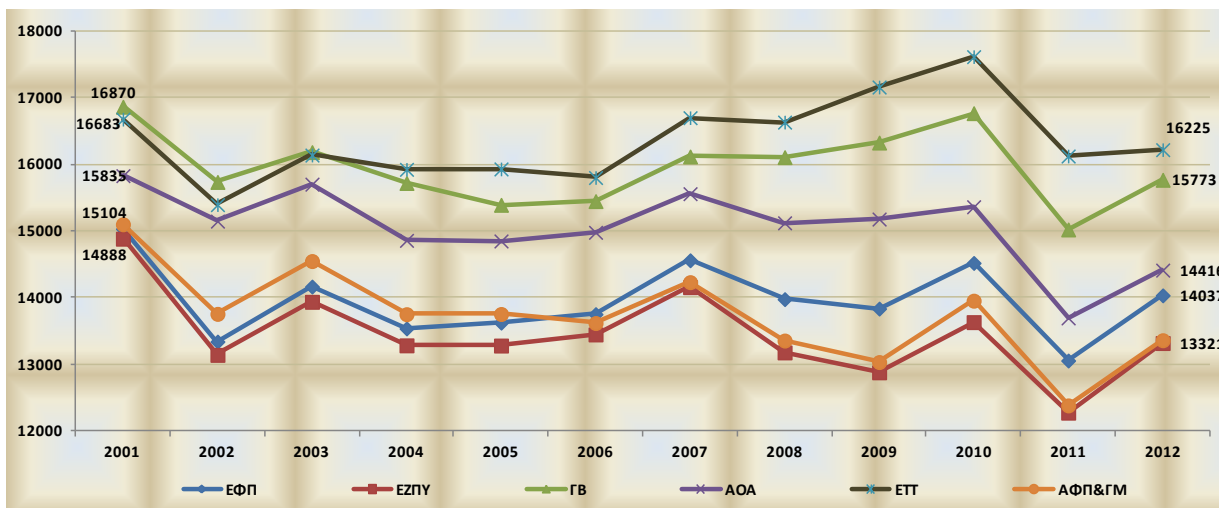
Για την αξιολόγησή τους θα πρέπει να λάβουμε υπόψη τις παραμέτρους που επηρέασαν την κρίση αλλά και τις αποφάσεις των φοιτητών.

Στα διαγράμματα που ακολουθούν εμφανίζεται η διακύμανση των βάσεων των Τμημάτων του ΓΠΑ κατά τα τελευταία 12 χρόνια.

Το 2011-12 εμφανίστηκε πτώση των βάσεων σε όλες τα Τμήματα των ελληνικών Πανεπιστημίων.

Επίσης αξίζει να σημειωθεί ότι οι βάσεις, ουσιαστικά, αναφέρονται στις επιδόσεις των πρωτοετών φοιτητών που αποφοιτούν από τα ημερήσια Λύκεια της χώρας και εισάγονται στην Τριτοβάθμια μέσω εισαγωγικών εξετάσεων, τις γνωστές Πανελλήνιες Εξετάσεις. Ως εκ τούτου δεν συμπεριλαμβάνονται όσοι εισάγονται από Εσπερινά Λύκεια ή ΕΠΑΛ ή με ειδικές διατάξεις. Ειδικά για το 2012-13, το ποσοστό αυτό των φοιτητών ανά Τμήμα δίνεται από τον παρακάτω πίνακα. Κατά κανόνα οι φοιτητές αυτής της κατηγορίας εμφανίζουν χαμηλότερες βαθμολογικές επιδόσεις από τους συνυποψήφιούς τους που αποφοίτησαν από τα Ενιαία Ημερήσια Λύκεια.

Τμήμα	Ποσοστό φοιτητών που δεν συμπεριλαμβάνεται στις βάσεις
ΕΦΠ	25%
ΕΖΠΥ	27%
ΓΒ	29%
ΑΟΑ	28%
ΕΤΤ	22%
ΑΦΠ&ΓΜ	26%



Εικόνα 17: Αναλυτική απεικόνιση των βάσεων εισαγωγής σε κάθε Ακαδημαϊκό Τμήμα

Συνοψίζοντας τα αποτελέσματα της παρούσας έρευνας διαπιστώνουμε:

- ☞ Αύξηση του πληθυσμού των φοιτητριών. Ακόμη και στα Τμήματα που παραδοσιακά υπερτερούσαν οι άρρενες φοιτητές (ΕΦΠ & ΑΦΠ&ΓΜ) οι διαφορές έχουν μειωθεί σημαντικά. Στα Τμήματα με υψηλές βάσεις, που παραδοσιακά επικρατούσαν οι γυναίκες, οι διαφορές έχουν αυξηθεί ακόμη περισσότερο και στο Τμήμα ΕΤΤ ο αριθμός των φοιτητριών είναι υπερδιπλάσιος του αντίστοιχου των φοιτητών
- ☞ Το 51% του συνόλου των νεοεισερχόμενων φοιτητών, δήλωσαν ότι το Τμήμα εισαγωγής του βρίσκεται μεταξύ των τριών πρώτων προτιμήσεων του στο Μηχανογραφικό Δελτίο, αλλά σύμφωνα με τα στοιχεία του Υπουργείου το ποσοστό αυτό διαμορφώνεται μόλις στο 31%. Συσχετίζοντας, το γεγονός αυτό με τα αποτελέσματα της εικόνας 15-2, θεωρούμε ότι η εισαγωγή των νεοεισερχόμενων φοιτητών στα Τμήματα του Πανεπιστημίου εξαρτήθηκε σε μεγάλο βαθμό από τις βάσεις εισαγωγής και σε μικρότερο από την επιθυμία τους να ασχοληθούν με τις επιστήμες που θεραπεύει το Γεωπονικό Πανεπιστήμιο. Τα Τμήματα ΑΦΠ&ΓΜ καθώς και ΕΦΠ συγκέντρωσαν τα μεγαλύτερα ποσοστά ενδιαφέροντος (20% και 25% αντίστοιχα) για τις Γεωτεχνικές Σχολές των νεοεισερχόμενων φοιτητών
- ☞ Το μεγαλύτερο ποσοστό των νεοεισερχόμενων φοιτητών για τα Τμήματα ΕΦΠ, ΕΖΠΥ, ΓΒ και ΕΤΤ, προέρχεται από τη Θετική κατεύθυνση του Λυκείου (52%, 59%, 76% και 78% αντίστοιχα), ενώ για τα Τμήματα ΑΟΑ και ΑΦΠ&ΓΜ από την Τεχνολογική κατεύθυνση (ποσοστά 70 και 51% αντίστοιχα). Ανάλογα αποτελέσματα είχαμε και στα προηγούμενα ακαδημαϊκά έτη.
- ☞ Η πληροφόρηση που είχαν οι νεοεισαχθέντες φοιτητές μας για το ΓΠΑ, προέρχεται κυρίως από το συγγενικό και φιλικό περιβάλλον τους. Μικρά ποσοστά συγκεντρώνουν οι υπόλοιπες κατηγορίες. Με δεδομένο όμως ότι βρισκόμαστε στην εποχή της πληροφορίας

και του διαδικτύου, θα πρέπει να επισημάνουμε ότι το ποσοστό του 22% των φοιτητών που άντλησαν πληροφορίες για το ΓΠΑ μέσω του διαδικτύου κρίνεται ιδιαίτερα χαμηλό. Αν ανατρέξουμε και στις αντίστοιχες έρευνες παλαιότερων ετών, διαπιστώνουμε ότι το ποσοστό που αναζητά πληροφορίες για το Πανεπιστήμιο μέσω διαδικτύου κυμαίνεται από 18% έως 24%.

- ☞ Λίγο ή καθόλου ευχαριστημένοι για την εισαγωγή τους στο Τμήμα εισαγωγής, δηλώνει ένα μικρό ποσοστό των νέων φοιτητών μας και κυμαίνεται από 2% για το Τμήμα ΕΤΤ μέχρι 8% για τους φοιτητές των Τμημάτων ΕΦΠ, ΑΟΑ και ΑΦΠ&ΓΜ.
- ☞ Στο σύνολο του ΓΠΑ, ένας στους πέντε πρωτοετείς, είχε φιλοδοξία να ασχοληθεί με τις Γεωτεχνικές Επιστήμες. Το ποσοστό αυτό είναι περίπου ισάριθμο με αυτό που «ονειρευόταν» σπουδές στις Θετικές Επιστήμες.
- ☞ Τα αποτελέσματα της ερώτησης 13 έχουν ήδη συζητηθεί , όμως θα θέλαμε να επισημάνουμε την εντυπωσιακή αύξηση των ποσοστών , των επιλογών «Ενδιαφέρον για το αντικείμενο» και «Ενδιαφέρον πρόγραμμα Σπουδών», αφού αφορούν ποιοτικούς δείκτες της επιλογής των φοιτητών. Κλείνοντας θα θέλαμε να υπογραμμίσουμε, για μια ακόμη φορά, το ενδιαφέρον και την αγωνία των φοιτητών μας για επαγγελματική αποκατάσταση.

## ΠΑΡΑΡΤΗΜΑ

### Το ερωτηματολόγιο

#### ΓΕΩΠΟΝΙΚΟ ΠΑΝΕΠΙΣΤΗΜΙΟ ΑΘΗΝΩΝ

ΣΕΠΤΕΜΒΡΙΟΣ 2012

Σελίδα 1/2

1. Τμήμα στο οποίο είστε φοιτητής/τρια*	ΕΦΠ <input type="radio"/>	ΕΖΠΥ <input type="radio"/>	ΕΤΤ. <input type="radio"/>	ΓΒ <input type="radio"/>	ΑΟΑ <input type="radio"/>	ΑΦΠ& ΓΜ <input type="radio"/>	<input checked="" type="checkbox"/> <input checked="" type="checkbox"/>	
2. Φύλο	Άρρεν <input type="radio"/>	Θήλυ <input type="radio"/>						<input checked="" type="checkbox"/> <input checked="" type="checkbox"/>
3. Έτος Γέννησης	1995 <input type="radio"/>	1994 <input type="radio"/>	1993 <input type="radio"/>	1992 <input type="radio"/>	1986 έως 1991 <input type="radio"/>	πριν <input type="radio"/>	<input checked="" type="checkbox"/> <input checked="" type="checkbox"/>	
4.1. Επάγγελμα Πατέρα	Δημόσιος Υπάλ. <input type="radio"/>	Ιδιωτικός Υπάλ. <input type="radio"/>	Ελ. Επαγγελ- ματίας <input type="radio"/>	Γεωργός <input type="radio"/>	Άλλο <input type="radio"/>			
4.2. Επάγγελμα Μητέρας	Δημόσιος Υπάλ. <input type="radio"/>	Ιδιωτικός Υπάλ. <input type="radio"/>	Ελ. Επαγγελ- ματίας <input type="radio"/>	Γεωργός <input type="radio"/>	Άλλο <input type="radio"/>			
5. Σειρά προτίμησης του Τμήματος του ΓΠΑ που επιλέξατε στο Μηχανογραφικό Δελτίο	1 <sup>η</sup> <input type="radio"/>	2 <sup>η</sup> <input type="radio"/>	3 <sup>η</sup> <input type="radio"/>	4 <sup>η</sup> έως 6 <sup>η</sup> <input type="radio"/>	7 <sup>η</sup> έως 10 <sup>η</sup> <input type="radio"/>	> 10 <sup>η</sup> <input type="radio"/>	<input checked="" type="checkbox"/> <input checked="" type="checkbox"/>	
6.1. Σε ποια κατεύθυνση άνηκε η 1η σας επιλογή στο Μηχανογραφικό έντυπο του Υπ. Παιδείας ;	Ιατρική <input type="radio"/>	Θετική <input type="radio"/>	Πολύ- τεχνική <input type="radio"/>	Θεώ- ρητική <input type="radio"/>	Οικο- νομική <input type="radio"/>	Γεω- τεχνική <input type="radio"/>	<input checked="" type="checkbox"/> <input checked="" type="checkbox"/>	
6.2. Σε ποια κατεύθυνση άνηκε η 2η σας επιλογή στο Μηχανογραφικό έντυπο του Υπ. Παιδείας ;	Ιατρική <input type="radio"/>	Θετική <input type="radio"/>	Πολύ- τεχνική <input type="radio"/>	Θεώ- ρητική <input type="radio"/>	Οικο- νομική <input type="radio"/>	Γεω- τεχνική <input type="radio"/>	<input checked="" type="checkbox"/> <input checked="" type="checkbox"/>	
6.3. Σε ποια κατεύθυνση άνηκε η 3η σας επιλογή στο Μηχανογραφικό έντυπο του Υπ. Παιδείας ;	Ιατρική <input type="radio"/>	Θετική <input type="radio"/>	Πολύ- τεχνική <input type="radio"/>	Θεώ- ρητική <input type="radio"/>	Οικο- νομική <input type="radio"/>	Γεω- τεχνική <input type="radio"/>	<input checked="" type="checkbox"/> <input checked="" type="checkbox"/>	
7. Βαθμός πρόσβασης στις Πανελλήνιες Εξετάσεις	13.000 – 14.000 <input type="radio"/>	14.001 – 15.000 <input type="radio"/>	15.001 – 16.000 <input type="radio"/>	16.001 – 17.000 <input type="radio"/>	17.001 – 18.000 <input type="radio"/>	> 18.000 <input type="radio"/>	<input checked="" type="checkbox"/> <input checked="" type="checkbox"/>	
8. Από ποιά κατεύθυνση του Λυκείου προέρχεστε ;	Θετική <input type="radio"/>	Θεω- ρητική <input type="radio"/>	Τεχνο- λογική <input type="radio"/>					<input checked="" type="checkbox"/> <input checked="" type="checkbox"/>

Σε κάθε ερώτηση, επιλέξτε την απάντησή σας μαυρίζοντας (γεμίζοντας) το αντίστοιχο κυκλάκι

gpa.tekmiriosi.prwtoetis.2009 [@2011]

ΓΕΩΠΟΝΙΚΟ ΠΑΝΕΠΙΣΤΗΜΙΟ ΑΘΗΝΩΝ

ΣΕΠΤΕΜΒΡΙΟΣ 2012

Σελίδα 2/2

<p>9. Βαθμός Απολυτηρίου</p>	<p>10-12</p> <p><input type="radio"/></p> <p><input type="checkbox"/></p>	<p>12,1 - 14</p> <p><input type="radio"/></p> <p><input type="checkbox"/></p>	<p>14,1 - 15</p> <p><input type="radio"/></p> <p><input type="checkbox"/></p>	<p>15,1 - 16</p> <p><input type="radio"/></p> <p><input type="checkbox"/></p>	<p>16,1 – 17,5</p> <p><input type="radio"/></p> <p><input type="checkbox"/></p>	<p>&gt; 17,5</p> <p><input type="radio"/></p> <p><input type="checkbox"/></p>	<p><input type="checkbox"/></p> <p><input type="checkbox"/></p>
<p>10. Από πού μάθατε για το Γεωπονικό Πανεπιστήμιο ;</p>	<p>Δια-δίκτυο</p> <p><input type="radio"/></p>	<p>Σχολείο</p> <p><input type="radio"/></p>	<p>Οικογένεια - Φύλοι</p> <p><input type="radio"/></p>	<p>Επαγγελματίες του Χώρου</p> <p><input type="radio"/></p>			<p><input type="checkbox"/></p> <p><input type="checkbox"/></p>
<p>11. Πόσο ικανοποιημένοι αισθάνεστε για την επιτυχία σας να επιλεγθείτε στο Τμήμα που εγγράφεστε ;</p>	<p>Πολύ</p> <p><input type="radio"/></p>	<p>Αρκετά</p> <p><input type="radio"/></p>	<p>Λίγο</p> <p><input type="radio"/></p>	<p>Καθόλου</p> <p><input type="radio"/></p>	<p>Δεν Απαντώ</p> <p><input type="radio"/></p>	<p><input type="checkbox"/></p> <p><input type="checkbox"/></p>	
<p>12. Ανεξάρτητα από το μηχανογραφικό έντυπο και τις προτιμήσεις που δηλώσατε σ' αυτό, σε ποιο επαγγελματικό χώρο στρέφονταν έντονα το αρχικό σας ενδιαφέρον και η φιλοδοξία σας για επιτυχία ;</p>							
<p>13. Ποιοι είναι οι τρεις σημαντικότεροι λόγοι που επιλέξατε το Τμήμα στο οποίο τελικά εισαχθήκατε ;</p>	<p>1. ....</p> <p>.....</p> <p>.....</p> <p>.....</p> <p>2. ....</p> <p>.....</p> <p>.....</p> <p>.....</p> <p>3. ....</p> <p>.....</p> <p>.....</p> <p>.....</p>						

Σε κάθε ερώτηση, επιλέξτε την απάντησή σας μαυρίζοντας (γεμίζοντας) το αντίστοιχο κυκλάκι

Επεξηγήσεις:

**ΕΦΠ:** Επιστήμη Φυτικής Παραγωγής

**ΕΖΠΥ:** Επιστήμη Ζωικής Παραγωγής και Υδατοκαλλιεργειών

**ΓΒ:** Γεωπονική Βιοτεχνολογία

**ΕΤΤ:** Επιστήμη και Τεχνολογία Τροφίμων

**ΑΟΑ:** Αγροτική Οικονομία και Ανάπτυξη

**ΑΦΠ ΓΜ:** Αξιοποίηση Φυσικών Πόρων και Γεωργική Μηχανική

## Οι Απαντήσεις

Η Έκθεση των Πρωτοετών Φοιτητών του Γ.Π.Α για το έτος 2012-13, βασίστηκε στις απαντήσεις των ερωτηματολογίων που συμπλήρωσαν κατά την εγγραφή τους. Στη συνέχεια δίνονται τα πρωτογενή στοιχεία, όπως προέκυψαν έπειτα από την ηλεκτρονική σάρωση και επεξεργασία των ερωτηματολογίων.

### Εγγεγραμμένοι φοιτητές 2012-2013

ΕΦΠ	ΕΖΠΥ	ΓΒ	ΑΟΑ	ΕΤΤ	ΑΦ&ΓΜ
155	61	63	74	45	109

### Φύλο

	Δεν απάντησαν	Άρρεν	Θήλυ	Σύνολο
ΕΦΠ	1	76	78	155
ΕΖΠΥ	0	30	31	61
ΓΒ	3	23	37	63
ΑΟΑ	4	39	31	74
ΕΤΤ	0	14	31	45
ΑΦΠ&ΓΜ	1	69	39	109

### Έτος Γέννησης

	Δεν απάντησαν	1994	1993	1992	1991	1987-1990	πριν το 1990	Σύνολο
ΕΦΠ	1	0	130	13	10	1	0	155
ΕΖΠΥ	0	0	44	9	6	1	1	61
ΓΒ	3	0	48	7	3	1	1	63
ΑΟΑ	2	0	62	4	4	1	1	74
ΕΤΤ	0	0	42	3	0	0	0	45
ΑΦΠ&ΓΜ	1	0	87	9	8	3	1	109

### Επάγγελμα Πατέρα

	Δεν απάντησαν	Δημόσιος Υπάλληλος	Ιδιωτικός Υπάλληλος	Ελεύθερος Επαγγελματίας	Γεωργός	Άλλο	Σύνολο
ΕΦΠ	5	39	44	47	9	11	155
ΕΖΠΥ	0	18	8	20	5	10	61
ΓΒ	4	15	11	20	5	8	63
ΑΟΑ	6	16	17	24	8	3	74
ΕΤΤ	1	13	13	10	2	6	45
ΑΦΠ&ΓΜ	2	31	21	37	3	15	109

### Επάγγελμα Μητέρας

	Δεν απάντησαν	Δημόσιος Υπάλληλος	Ιδιωτικός Υπάλληλος	Ελεύθερος Επαγγελματίας	Γεωργός	Άλλο	
ΕΦΠ	3	43	26	18	4	61	155
ΕΖΠΥ	0	16	11	9	2	23	61
ΓΒ	5	20	9	10	1	18	63
ΑΟΑ	4	20	16	6	4	24	74
ΕΤΤ	0	18	7	5	0	15	45
ΑΦΠ&ΓΜ	1	41	21	14	2	30	109

### Σειρά προτίμησης του Τμήματος του ΓΠΑ που επιλέξατε στο μηχανογραφικό δελτίο

	Δεν απάντησαν	1η	2η	3η	4η έως 6η	7η έως 10η	>10η	
ΕΦΠ	1	40	39	22	24	18	11	155
ΕΖΠΥ	1	6	15	14	8	7	10	61
ΓΒ	5	12	7	12	14	8	5	63
ΑΟΑ	2	9	8	4	20	17	14	74
ΕΤΤ	0	8	11	11	11	4	0	45
ΑΦΠ&ΓΜ	3	8	14	18	26	23	17	109

### Σε ποια κατεύθυνση άνηκε η 1η σας επιλογή στο μηχανογραφικό έντυπο του Υπουργείου παιδείας;

	Δεν απάντησαν	Ιατρική	Θετική	Πολυτεχνική	Θεωρητική	Οικονομική	Γεωτεχνική	Σύνολο
ΕΦΠ	1	18	54	39	2	2	39	155
ΕΖΠΥ	0	12	23	15	3	0	8	61
ΓΒ	3	16	22	7	2	0	13	63
ΑΟΑ	3	3	7	11	1	35	14	74
ΕΤΤ	0	9	19	11	0	1	5	45
ΑΦΠ&ΓΜ	2	8	34	40	0	3	22	109

### Σε ποια κατεύθυνση άνηκε η 2η σας επιλογή στο μηχανογραφικό έντυπο του Υπουργείου παιδείας;

	Δεν απάντησαν	Ιατρική	Θετική	Πολυτεχνική	Θεωρητική	Οικονομική	Γεωτεχνική	Σύνολο
ΕΦΠ	3	9	44	34	3	1	61	155
ΕΖΠΥ	2	8	17	17	2	0	15	61
ΓΒ	4	6	23	10	1	1	18	63
ΑΟΑ	3	0	10	12	0	37	12	74
ΕΤΤ	0	6	17	10	1	2	9	45
ΑΦΠ&ΓΜ	3	5	37	28	2	2	32	109

**Σε ποια κατεύθυνση άνηκε η 3η σας επιλογή στο μηχανογραφικό έντυπο του Υπουργείου παιδείας;**

	Δεν απάντησαν	Ιατρική	Θετική	Πολυτεχνική	Θεωρητική	Οικονομική	Γεωτεχνική	Σύνολο
ΕΦΠ	6	9	44	35	1	1	59	155
ΕΖΠΥ	2	4	20	12	0	0	23	61
ΓΒ	4	6	19	10	1	1	22	63
ΑΟΑ	5	0	6	10	1	34	18	74
ΕΤΤ	2	8	16	6	0	1	12	45
ΑΦΠ&ΓΜ	4	4	32	27	1	3	38	109

**Βαθμός πρόσβασης στις Πανελλήνιες Εξετάσεις**

	Δεν απάντησαν	13.000-14.000	14.001-15.000	15.001-16.000	16.001-17.000	17.001-18.000	>18.000	Σύνολο
ΕΦΠ	1	20	55	53	19	6	1	155
ΕΖΠΥ	2	24	18	12	2	1	2	61
ΓΒ	5	0	0	16	33	8	1	63
ΑΟΑ	3	11	35	20	4	1	0	74
ΕΤΤ	0	1	0	4	24	16	0	45
ΑΦΠ&ΓΜ	2	50	36	14	5	2	0	109

**Από ποια κατεύθυνση του Λυκείου προέρχετε;**

	Δεν απάντησαν	Θετική	Θεωρητική	Τεχνολογική	Σύνολο
ΕΦΠ	1	88	1	65	155
ΕΖΠΥ	1	36	2	22	61
ΓΒ	3	48	0	12	63
ΑΟΑ	4	13	5	52	74
ΕΤΤ	0	35	0	10	45
ΑΦΠ&ΓΜ	4	49	0	56	109

**Βαθμός Απολυτηρίου Λυκείου**

	Δεν απάντησαν	10 έως 12	12,1 έως 14	14,1 έως 15	15,1 έως 16	16,1 έως 17,5	>17,5	Σύνολο
ΕΦΠ	1	0	3	10	12	37	92	155
ΕΖΠΥ	0	0	1	1	14	22	23	61
ΓΒ	7	0	0	0	4	10	42	63
ΑΟΑ	2	0	5	7	11	20	29	74
ΕΤΤ	0	0	0	1	0	6	38	45
ΑΦΠ&ΓΜ	2	0	4	8	22	31	42	109



**Από πού μάθατε για το Γεωπονικό Πανεπιστήμιο;**

	Δεν απάντησαν	Διαδίκτυο	Σχολείο	Οικογένεια - φίλοι	Επαγγελματίες του χώρου	Σύνολο
ΕΦΠ	1	30	27	80	17	155
ΕΖΠΥ	1	8	19	24	9	61
ΓΒ	7	21	8	20	7	63
ΑΟΑ	3	15	9	41	6	74
ΕΤΤ	0	9	8	23	5	45
ΑΦΠ&ΓΜ	3	28	19	45	14	109

**Πόσο ικανοποιημένοι αισθάνεστε για την επιτυχία σας να επιλεχθείτε στο Τμήμα που εγγράφεστε;**

	Δεν απάντησαν	Πολύ	Αρκετά	Λίγο	Καθόλου	Δεν απαντώ	Σύνολο
ΕΦΠ	3	77	58	8	4	5	155
ΕΖΠΥ	0	31	27	2	0	1	61
ΓΒ	6	31	20	4	0	2	63
ΑΟΑ	3	20	43	4	2	2	74
ΕΤΤ	0	23	19	1	0	2	45
ΑΦΠ&ΓΜ	5	31	55	5	4	9	109

**Ερώτηση 12: Ανεξάρτητα από το μηχανογραφικό έντυπο και τις προτιμήσεις που δηλώσατε σ'αυτό, σε ποιο επαγγελματικό χώρο στρέφονταν έντονα το αρχικό σας ενδιαφέρον και η φιλοδοξία σας για επιτυχία; (Ανοιχτή ερώτηση)**

	ΕΦΠ	ΕΖΠΥ	ΓΒ	ΑΟΑ	ΕΤΤ	ΑΦΠ&ΓΜ	ΓΠΑ
Οικονομικά	1	0	0	19	0	0	20
Γεωτεχνικός	51	6	6	15	9	17	104
Επιστημών Υγείας	23	13	9	4	7	12	68
Διαιτολογίας/ Τρόφιμα	1	0	2	1	10	2	16
Θετικών Επιστημών	31	9	14	4	9	25	92
Πολυτεχνείο	15	2	1	9	3	14	44
Παιδαγωγικά	2	1	2	0	2		7
Στρατιωτικές Σχολές	7	6	2	16	1	5	37
Άλλο	4	1	1	1	1	5	13
Δεν απαντώ	20	23	26	5	3	29	106
	<b>155</b>	<b>61</b>	<b>63</b>	<b>74</b>	<b>45</b>	<b>109</b>	507

**Ερώτηση 13: Ποιοι είναι οι τρεις σημαντικότεροι λόγοι που επιλέξατε το Τμήμα στο οποίο τελικά εισαχθήκατε; (Ανοιχτή ερώτηση)**

	ΕΦΠ	ΕΖΠΥ	ΓΒ	ΑΟΑ	ΕΤΤ	ΑΦΠ&ΓΜ
Επαγγελματική Αποκατάσταση	112	30	32	27	34	63
Ενδιαφέρον για το αντικείμενο	57	12	17	14	21	23
Ενδιαφέρον Πρόγραμμα Σπουδών	32	11	25*	21**	20	17
Ενδιαφέρον για το περιβάλλον	43	7	8	14	0	40
Μόρια Εισαγωγής	5	1	0	6	0	2
Εντοπιότητα	9	3	2	6	8	3
Εγκαταστάσεις Πανεπιστημίου	5	1	2	1	1	0
Οικογενειακές επιρροές	14	2	9	11	4	6
Προοπτικές ενασχόλησης με την έρευνα	9	2	8	1	5	16
Δεν απαντώ	8	15	19	3	0	35
* Το ενδιαφέρον των πρωτοετών ως προς το Τμήμα ΓΒ και ως προς τα μαθήματα αφορά όχι τη δομή του ΠΠΣ αλλά το ότι περιέχονται γνωστικά αντικείμενα (μαθήματα) παρόμοια με εκείνα που θα διδάσκονταν στο Τμήμα της 1ης τους επιλογής						
**Οι 15 από τους 21 φοιτητές τονίζουν ότι επέλεξαν το Τμήμα επειδή έχει Οικονομικά μαθήματα						

**Βάσεις από τα Γενικά Λύκεια (90%)**

	2001	2002	2003	2004	2005	2006	2007	2008	2009	2010	2011	2012
ΕΦΠ	15037	13343	14169	13540	13627	13755	14564	13980	13838	14524	13058	14037
ΕΖΠΥ	14888	13143	13940	13286	13283	13450	14160	13180	12881	13635	12275	13321
ΓΒ	16870	15741	16189	15725	15397	15453	16123	16113	16332	16774	15027	15773
ΑΟΑ	15835	15152	15707	14863	14854	14984	15564	15127	15183	15368	13699	14416
ΕΤΤ	16683	15399	16144	15930	15936	15807	16705	16639	17166	17622	16130	16225
ΑΦΠ&ΓΜ	15104	13759	14552	13754	13757	13621	14235	13358	13035	13957	12384	13363
ΓΠΑ	14888	13143	13940	13286	13283	13450	14160	13180	12881	13635	12274	13321

Στοιχεία από το Υπ. Παιδείας. Οι Βάσεις αντιστοιχούν στον αριθμό των φοιτητών στην τρίτη στήλη, ενώ στην τέταρτη φαίνεται ο αριθμός των φοιτητών που τελικά εγγράφηκαν στο Τμήμα.

	ΒΑΣΗ	άτομα	Αριθμός / ποσοστό εγγεγραμμένων φοιτητών	
ΕΦΠ	14037	117	157	75%
ΕΖΠΥ	13321	45	62	73%
ΓΒ	15773	45	63	71%
ΑΟΑ	14416	54	75	72%
ΕΤΤ	16225	36	46	78%
ΑΦΠ&ΓΜ	13363	81	109	74%
		378	512	74%