



Επιδοτούμενο Πρόγραμμα Δια Βίου Μάθησης ΑΕΙ για
την Επικαιροποίηση Γνώσεων Αποφοίτων ΑΕΙ (ΠΕΓΑ)
«Αστικές Αναπλάσεις & Πράσινος Σχεδιασμός»

[Αναφορά Αξιολόγησης](#)



Πίνακας περιεχομένων

Δημογραφικά.....	5
1. Γενική Αποτίμηση	7
1.1 Βαθμός ικανοποίησης σε ότι αφορά το μικτό σύστημα διδασκαλίας - δια ζώσης και μέσω τηλεδιάσκεψης - στην μετάδοση γνώσεων.	8
1.2 Βαθμός ικανοποίησης σε ότι αφορά την ευκολία με την οποία παρακολουθήσατε το πρόγραμμα.	9
1.3 Πόσο ικανοποιητικό ήταν το σύστημα τηλεδιάσκεψης;.....	9
1.4 Πόσο ικανοποιητική ήταν η δομή της ιστοσελίδας του ΠΕΓΑ;.....	9
1.5 Πόσο ικανοποιητικό ήταν το σύστημα e-class του ΠΕΓΑ για την πρόσβαση στο εκπαιδευτικό υλικό;.....	10
1.6 Βαθμός ικανοποίησης από το προσωπικό της γραμματείας του προγράμματος.	10
1.7 Βαθμός ικανοποίησης από την τεχνική υποστήριξη του προγράμματος.....	10
1.8 Βαθμός ικανοποίησης από την επάρκεια και την απόδοση του διδακτικού προσωπικού.11	
1.9 Πόσο ικανοποιητικό είναι ήταν το εκπαιδευτικό υλικό και περιεχόμενο στην επικαιροποίησης των γνώσεων;.....	11
1.10 Σε ποιο βαθμό το πρόγραμμα εκπαίδευσης (τα μαθήματα και η ύλη των μαθημάτων) ανταποκρινόταν στους στόχους του συγκεκριμένου ΠΕΓΑ.	11
1.11 Πόσο πιστεύετε ότι βοήθησε το ΠΕΓΑ ως συνολικό πρόγραμμα την επικαιροποίησης των γνώσεων σας και την βελτίωση των ικανοτήτων σας;.....	12
1.12 Σε ποιο βαθμό θα συστήνατε το συγκεκριμένο ΠΕΓΑ σε συναδέλφους και φίλους σε κάποιο επόμενο κύκλο εκπαίδευσης;.....	12
1.13 Σε ποιο βαθμό θα ήσασταν διατεθειμένοι να καταβάλλεται κάποια δίδακτρα για την εκπαίδευση στο συγκεκριμένο ΠΕΓΑ;	13
2. Αστικές αναπλάσεις και τα νέα αστικά τοπία.....	14
2.1 Βαθμολογήστε την διδάσκουσα.....	14
2.2 Βαθμολογήστε συνολικά την ύλη και το περιεχόμενο του μαθήματος (1 φτωχή - 5 πολύ πλούσια).....	15
2.3 Βαθμολογήστε τον βαθμό νεοτερισμού του μαθήματος (1 μικρός - 5 μεγάλος)	15

2.4	Βαθμολογήστε τον βαθμό δυσκολίας της ανάπτυξης του τελικού θέματος στο μάθημα (1 εύκολη - 5 πολύ δύσκολη).....	15
2.5	Βαθμολογήστε την πρακτική χρησιμότητα που πιστεύεται πως έχει επαγγελματικά (1 μικρή - 5 μεγάλη)	16
2.6	Βαθμολογήστε τον βαθμό στον οποίο παρείχε νέες γνώσεις (1 μικρός - 5 μεγάλος) ...	16
2.7	Βαθμολογήστε τη συνδιδάσκουσα Βίρνα Γαλάνη	16
3.	Πράσιнос σχεδιασμός και ανασχεδιασμός αστικών περιοχών	17
3.1	Βαθμολογήστε την διδάσκουσα	17
3.2	Βαθμολογήστε συνολικά την ύλη και το περιεχόμενο του μαθήματος (1 φτωχή - 5 πολύ πλούσια).....	18
3.3	Βαθμολογήστε τον βαθμό νεοτερισμού του μαθήματος (1 μικρός - 5 μεγάλος)	18
3.4	Βαθμολογήστε τον βαθμό δυσκολίας της ανάπτυξης του τελικού θέματος στο μάθημα (1 εύκολη - 5 πολύ δύσκολη).....	18
3.5	Βαθμολογήστε την πρακτική χρησιμότητα που πιστεύεται πως έχει επαγγελματικά (1 μικρή - 5 μεγάλη)	19
3.6	Βαθμολογήστε τον βαθμό στον οποίο παρείχε νέες γνώσεις (1 μικρός - 5 μεγάλος) ...	19
3.7	Βαθμολογήστε τον συνδιδάσκοντα Αρη Τσαγκρασούλη	19
4.	Αρχιτεκτονική Τοπίου	20
4.1	Βαθμολογήστε το διδάσκοντα	20
4.2	Βαθμολογήστε συνολικά την ύλη και το περιεχόμενο του μαθήματος (1 φτωχή - 5 πολύ πλούσια).....	21
4.3	Βαθμολογήστε τον βαθμό νεοτερισμού του μαθήματος (1 μικρός - 5 μεγάλος)	21
4.4	Βαθμολογήστε τον βαθμό δυσκολίας της ανάπτυξης του τελικού θέματος στο μάθημα (1 εύκολη - 5 πολύ δύσκολη).....	22
4.5	Βαθμολογήστε την πρακτική χρησιμότητα που πιστεύεται πως έχει επαγγελματικά (1 μικρή - 5 μεγάλη)	22
4.6	Βαθμολογήστε τον βαθμό στον οποίο παρείχε νέες γνώσεις (1 μικρός - 5 μεγάλος) ...	22
4.7	Βαθμολογήστε τη συνδιδάσκουσα Ελένη Αθανασιάδου.....	23
4.8	Βαθμολογήστε τη συνδιδάσκουσα Μαρία Λιονάτου.....	23
4.9	Βαθμολογήστε τον συνδιδάσκοντα Βασίλη Χαριστό.....	23
5.	Βιοκλιματικός σχεδιασμός αστικών υπαίθριων χώρων	25

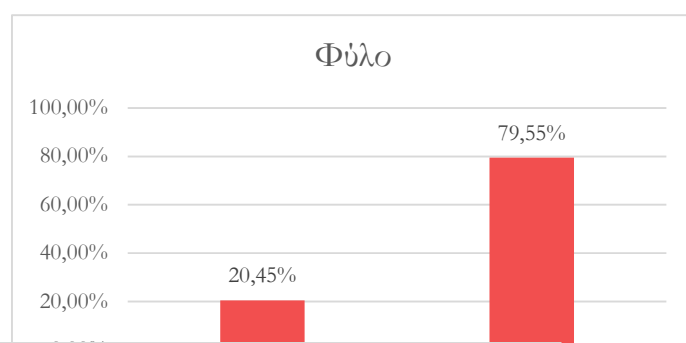
5.1	Βαθμολογήστε το διδάσκοντα	25
5.2	Βαθμολογήστε συνολικά την ύλη και το περιεχόμενο του μαθήματος (1 φτωχή - 5 πολύ πλούσια).....	26
5.3	Βαθμολογήστε τον βαθμό νεοτερισμού του μαθήματος (1 μικρός - 5 μεγάλος)	26
5.4	Βαθμολογήστε τον βαθμό δυσκολίας της ανάπτυξης του τελικού θέματος στο μάθημα (1 εύκολη - 5 πολύ δύσκολη).....	26
5.5	Βαθμολογήστε την πρακτική χρησιμότητα που πιστεύεται πως έχει επαγγελματικά (1 μικρή - 5 μεγάλη)	27
5.6	Βαθμολογήστε τον βαθμό στον οποίο παρείχε νέες γνώσεις (1 μικρός - 5 μεγάλος) ...	27
5.7	Βαθμολογήστε τη συνδιδάσκουσα Δημούδη Αργυρώ	27
5.8	Βαθμολογήστε τον συνδιδάσκοντα Ζώρα Σταμάτη.....	28
5.9	Βαθμολογήστε τον συνδιδάσκοντα Μάρα Νίκο.....	28
5.10	Βαθμολογήστε τη συνδιδάσκουσα Αδαμίδου Αλεξία	28
6.	Σχόλια - Παρατηρήσεις.....	29

Δημογραφικά

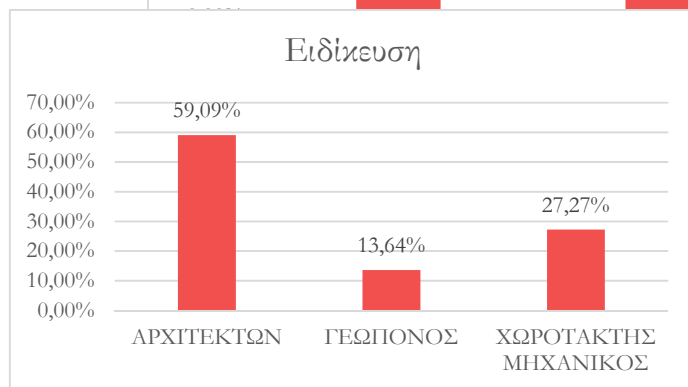
Στην αξιολόγηση του προγράμματος Δια Βίου Μάθησης ΑΕΙ για την Επικαιροποίηση Γνώσεων πήραν μέρος συνολικά 44 εκπαιδευόμενοι.

Στο τμήμα αυτό παρουσιάζονται βασικά δημογραφικά χαρακτηριστικά όσων μετείχαν στην διαδικασία της αξιολόγησης. Σε όλες τις στατιστικές δοκιμές, οι παράγοντες αυτοί δεν έδειξαν να είναι σημαντικοί στα επίπεδα των απαντήσεων όλων των ερωτήσεων που ακολουθούν. Αυτό σημαίνει πως οι παράγοντες Φύλο, Ειδικευση, Πανεπιστήμιο, δεν φάνηκε να επηρεάζουν τις απαντήσεις στην αξιολόγηση.

Φύλο	Συχνότητα	Σχετ. Συχνοτ.
ΑΡΡΕΝ	9	20,45%
ΘΥΛΗ	35	79,55%
Grand Total	44	100,00%

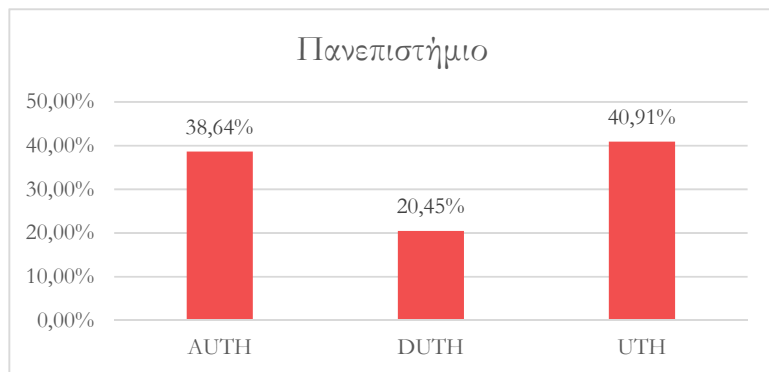


Ειδικότητα	Συχνότητα	Σχετ. Συχνοτ
ΑΡΧΙΤΕΚΤΩΝ	26	59,09%
ΓΕΩΠΟΝΟΣ	6	13,64%
ΧΩΡΟΤΑΚΤΗΣ	12	27,27%
Grand Total	44	100,00%



Πανεπιστήμιο	Συχνότητα	Σχετ. Συχνοτ
ΑΥΤΗ	17	38,64%
ΔΥΤΗ	9	20,45%
ΥΤΗ	18	40,91%

Grand Total	44	100,00%
--------------------	-----------	----------------



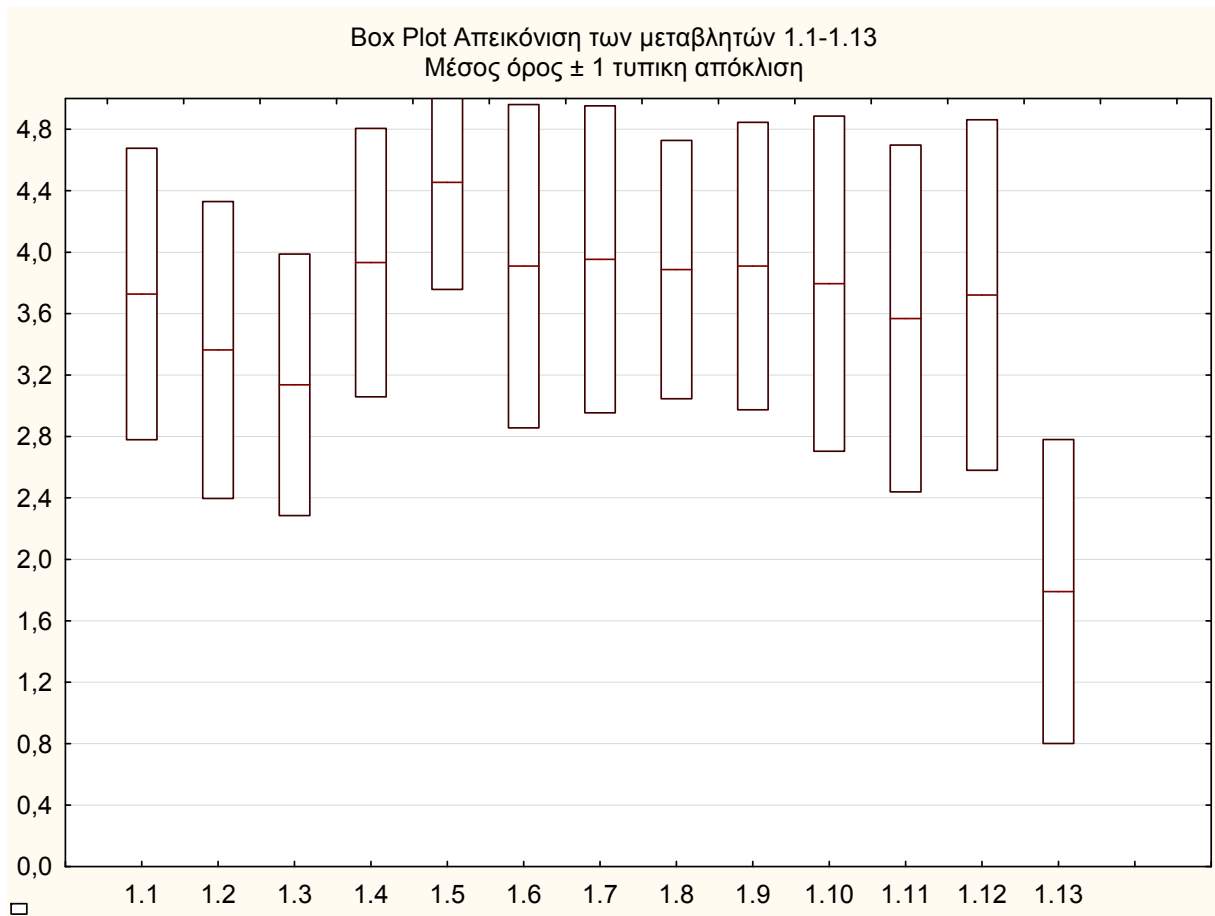
1. Γενική Αποτίμηση

Στο τμήμα αυτό περιέχονται ερωτήσεις που αφορούν την συνολική αποτίμηση του Προγράμματος. Η βαθμολόγηση σε όλες τις ερωτήσεις γίνεται στην κλίμακα 1-5 ενώ το 0 υποδηλώνει missing value.

Σε κάθε ερώτηση, στην παρούσα αναφορά, περιλαμβάνεται ο πίνακας συχνοτήτων των βαθμολογιών ένα σχετικό διάγραμμα, η μέση τιμή βαθμολογίας, η τυπική απόκλιση και το τυπικό σφάλμα της βαθμολογίας.

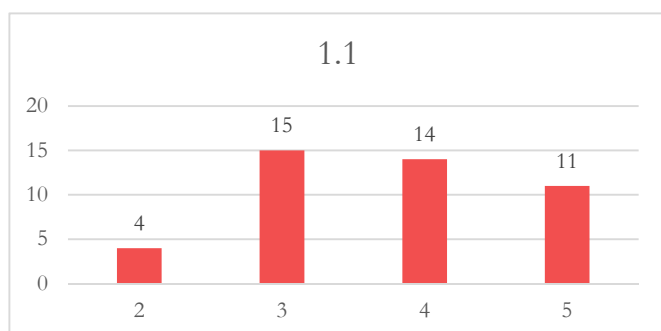
Συνολική αποτίμηση απαντήσεων στην ομάδα ερωτήσεων 1

Ερώτηση	Πλήθος τιμών	Μέση τιμή	Μικρότερη	Μεγαλύτερη	Τυπική απόκλιση
1.1	44	3,73	2	5	0,95
1.2	44	3,36	1	5	0,97
1.3	44	3,14	1	5	0,85
1.4	44	3,93	2	5	0,87
1.5	44	4,45	3	5	0,70
1.6	44	3,91	2	5	1,05
1.7	43	4,20	2	5	1,00
1.8	44	3,89	2	5	0,84
1.9	44	3,91	2	5	0,94
1.10	44	3,80	1	5	1,09
1.11	44	3,57	1	5	1,13
1.12	43	3,72	1	5	1,14
1.13	43	1,79	1	4	0,99



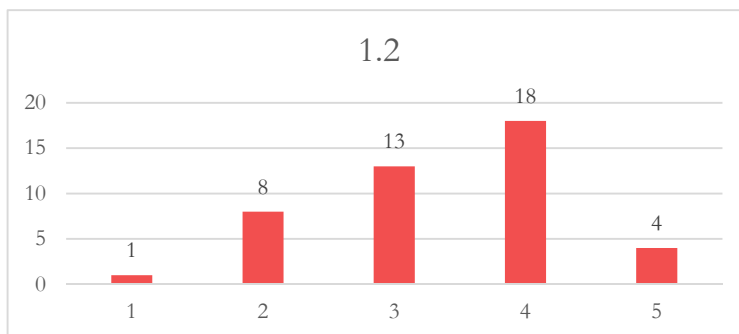
1.1 Βαθμός ικανοποίησης σε ότι αφορά το μικτό σύστημα διδασκαλίας - δια ζώσης και μέσω τηλεδιάσκεψης - στην μετάδοση γνώσεων.

Βαθμοί	Συχν. 1.1	Σχ. Συχν. 1.1
2	4	9,09%
3	15	34,09%
4	14	31,82%
5	11	25,00%
Σύνολα	44	100,00%



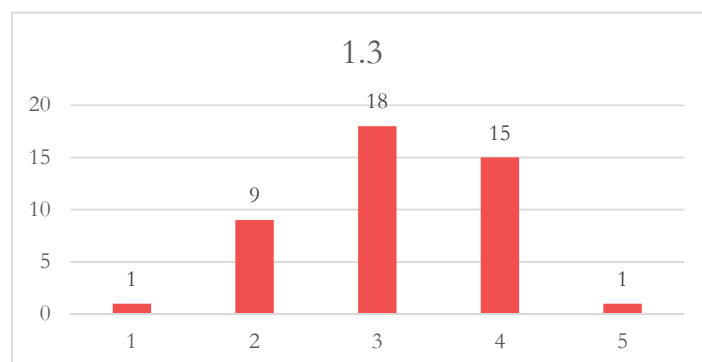
1.2 Βαθμός ικανοποίησης σε ότι αφορά την ευκολία με την οποία παρακολούθησατε το πρόγραμμα.

Βαθμοί	Συχν. 1.2	Σχ. Συχν. 1.2
1	1	2,27%
2	8	18,18%
3	13	29,55%
4	18	40,91%
5	4	9,09%
Σύνολα	44	100,00%



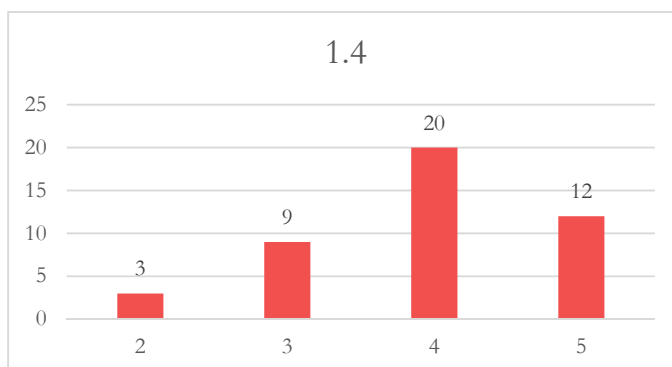
1.3 Πόσο ικανοποιητικό ήταν το σύστημα τηλεδιάσκεψης;

Βαθμοί	Συχν. 1.3	Σχ. Συχν. 1.3
1	1	2,27%
2	9	20,45%
3	18	40,91%
4	15	34,09%
5	1	2,27%
Σύνολα	44	100,00%



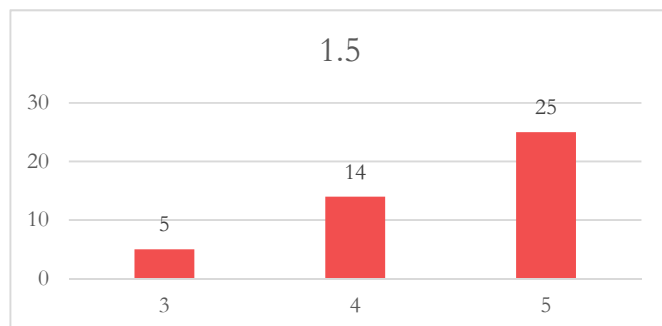
1.4 Πόσο ικανοποιητική ήταν η δομή της ιστοσελίδας του ΠΕΓΑ;

Βαθμοί	Συχν. 1.4	Σχ. Συχν. 1.4
2	3	3,47%
3	9	15,61%
4	20	46,24%
5	12	34,68%
Σύνολα	44	100,00%



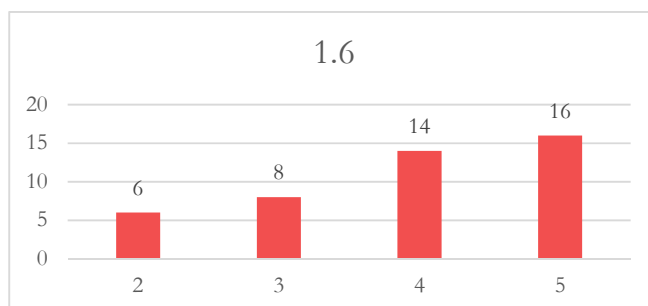
1.5 Πόσο ικανοποιητικό ήταν το σύστημα e-class του ΠΕΓΑ για την πρόσβαση στο εκπαιδευτικό υλικό;

Βαθμοί	Συχν. 1.5	Σχ. Συχν. 1.5
3	5	11,36%
4	14	31,82%
5	25	56,82%
Σύνολα	44	100,00%



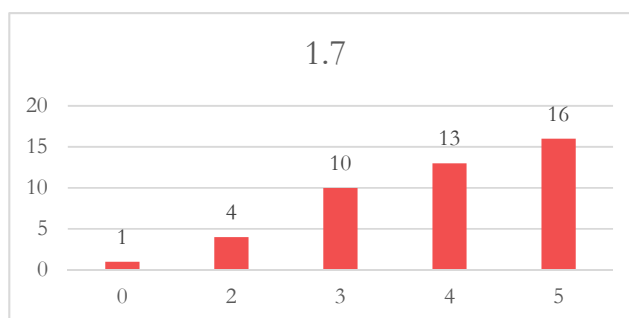
1.6 Βαθμός ικανοποίησης από το προσωπικό της γραμματείας του προγράμματος.

Βαθμοί	Συχν. 1.6	Σχ. Συχν. 1.6
2	6	13,64%
3	8	18,18%
4	14	31,82%
5	16	36,36%
Σύνολα	44	100,00%



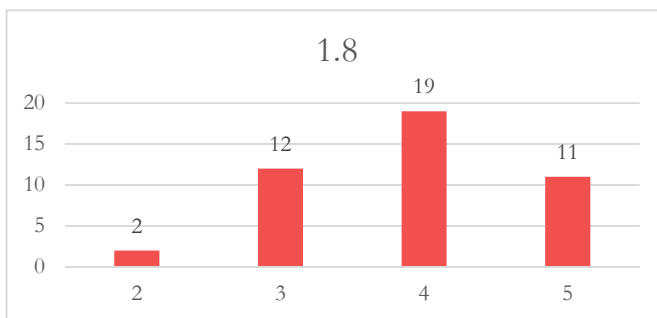
1.7 Βαθμός ικανοποίησης από την τεχνική υποστήριξη του προγράμματος.

Βαθμοί	Συχν. 1.7	Σχ. Συχν. 1.7
0	1	2,27%
2	4	9,09%
3	10	22,73%
4	13	29,55%
5	16	36,36%
Σύνολα	44	100,00%



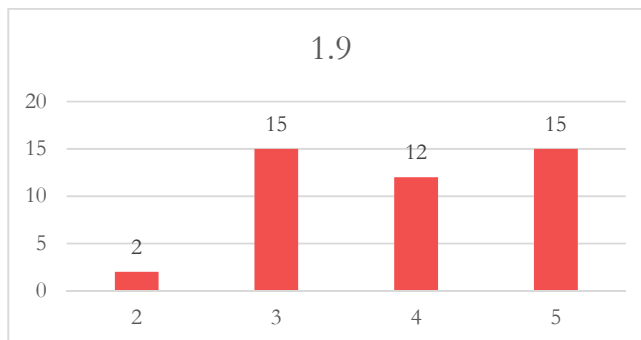
1.8 Βαθμός ικανοποίησης από την επάρκεια και την απόδοση του διδακτικού προσωπικού.

Βαθμοί	Συχν. 1.8	Σχ. Συχν. 1.8
2	2	4,55%
3	12	27,27%
4	19	43,18%
5	11	25,00%
Σύνολα	44	100,00%



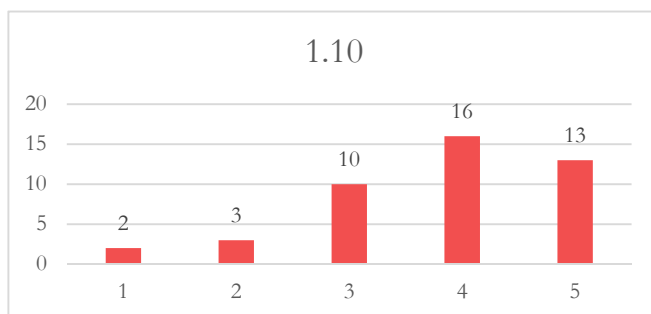
1.9 Πόσο ικανοποιητικό είναι ήταν το εκπαιδευτικό υλικό και περιεχόμενο στην επικαιροποίησης των γνώσεων;

Βαθμοί	Συχν. 1.9	Σχ. Συχν. 1.9
2	2	4,55%
3	15	34,09%
4	12	27,27%
5	15	34,09%
Σύνολα	44	100,00%



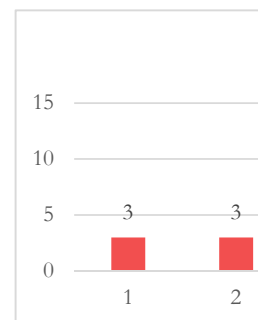
1.10 Σε ποιο βαθμό το πρόγραμμα εκπαίδευσης (τα μαθήματα και η ύλη των μαθημάτων) ανταποκρινόταν στους στόχους του συγκεκριμένου ΠΕΓΑ.

Βαθμοί	Συχν. 1.10	Σχ. Συχν. 1.10
1	2	4,55%
2	3	6,82%
3	10	22,73%
4	16	36,36%
5	13	29,55%
Σύνολα	44	100,00%



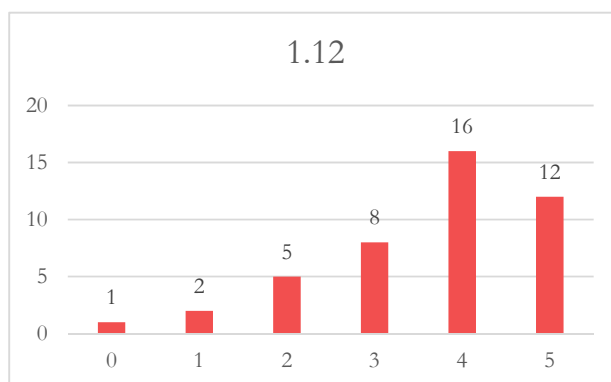
1.11 Πόσο πιστεύετε ότι βοήθησε το ΠΕΓΑ ως συνολικό πρόγραμμα την επικαιροποίηση των γνώσεων σας και την βελτίωση των ικανοτήτων σας;

Βαθμοί	Συχν. 1.11	Σχ. Συχν. 1.11
1	3	6,82%
2	3	6,82%
3	14	31,82%
4	14	31,82%
5	10	22,73%
Σύνολα	44	100,00%



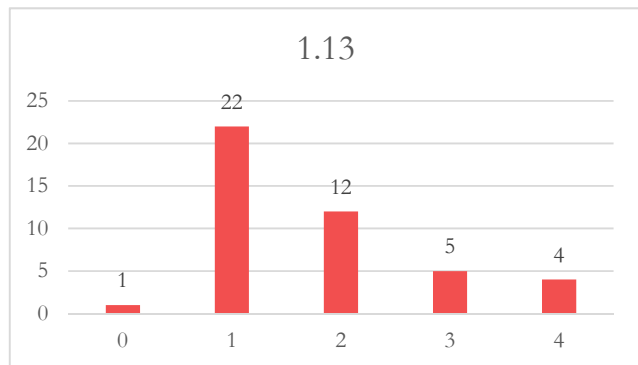
1.12 Σε ποιο βαθμό θα συστήνατε το συγκεκριμένο ΠΕΓΑ σε συναδέλφους και φίλους σε κάποιο επόμενο κύκλο εκπαίδευσης;

Βαθμοί	Συχν. 1.12	Σχ. Συχν. 1.12
0	1	2,27%
1	2	4,55%
2	5	11,36%
3	8	18,18%
4	16	36,36%
5	12	27,27%
Σύνολα	44	100,00%



1.13 Σε ποιο βαθμό θα ήσασταν διατεθειμένοι να καταβάλλεται κάποια δίδακτρα για την εκπαίδευση στο συγκεκριμένο ΠΕΓΑ;

Βαθμοί	Συχν. 1.13	Σχ. Συχν. 1.13
0	1	2,27%
1	22	50,00%
2	12	27,27%
3	5	11,36%
4	4	9,09%
Σύνολα	44	100,00%



2. Αστικές αναπλάσεις και τα νέα αστικά τοπία

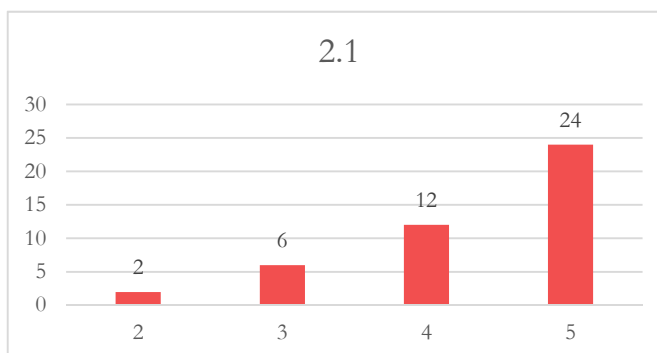
Συνολική αποτίμηση απαντήσεων στην ομάδα ερωτήσεων 2

Ερώτηση	Πλήθος τιμών	Μέση τιμή	Μικρότερη	Μεγαλύτερη	Τυπική απόκλιση
2.1	44	4,32	2	5	0,88
2.2	44	4,23	2	5	0,80
2.3	44	3,98	2	5	0,93
2.4	44	3,20	1	5	1,11
2.5	44	3,30	1	5	1,02
2.6	44	3,93	1	5	1,00
2.7	44	4,02	2	5	0,90

Σε ότι αφορά το μάθημα «Αστικές αναπλάσεις και τα νέα αστικά τοπία» με διδάσκουσα την κ. Άσπα Γοσποδίνη παρακαλώ:

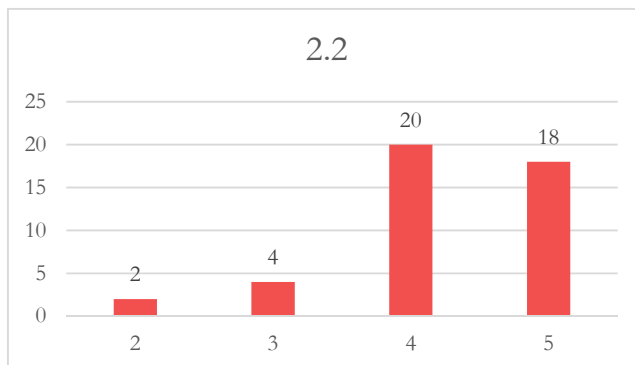
2.1 Βαθμολογήστε την διδάσκουσα

Βαθμοί	Συχν. 2.1	Σχ. Συχν. 2.1
2	2	4,55%
3	6	13,64%
4	12	27,27%
5	24	54,55%
Σύνολα	44	100,00%



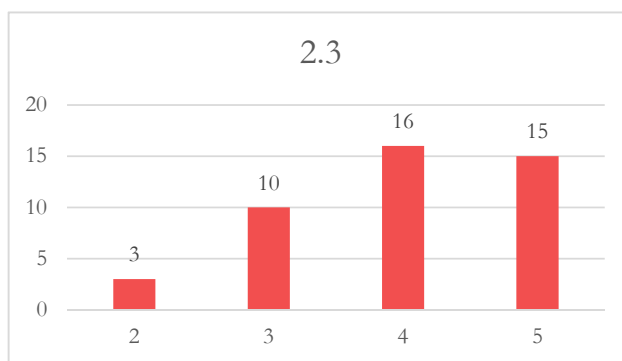
2.2 Βαθμολογήστε συνολικά την ύλη και το περιεχόμενο του μαθήματος (1 φτωχή - 5 πολύ πλούσια)

Βαθμοί	Συχν. 2.2	Σχ. Συχν. 2.2
2	2	4,55%
3	4	9,09%
4	20	45,45%
5	18	40,91%
Σύνολα	44	100,00%



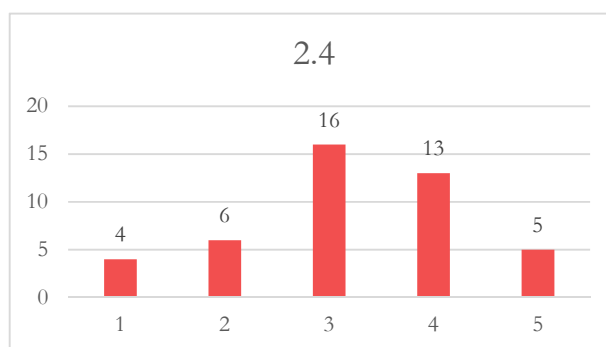
2.3 Βαθμολογήστε τον βαθμό νεοτερισμού του μαθήματος (1 μικρός - 5 μεγάλος)

Βαθμοί	Συχν. 2.3	Σχ. Συχν. 2.3
2	3	6,82%
3	10	22,73%
4	16	36,36%
5	15	34,09%
Σύνολα	44	100,00%



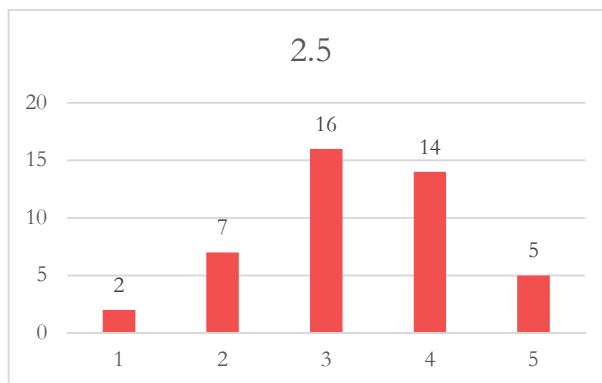
2.4 Βαθμολογήστε τον βαθμό δυσκολίας της ανάπτυξης του τελικού θέματος στο μάθημα (1 εύκολη - 5 πολύ δύσκολη)

Βαθμοί	Συχν. 2.4	Σχ. Συχν. 2.4
1	4	9,09%
2	6	13,64%
3	16	36,36%
4	13	29,55%
5	5	11,36%
Σύνολα	44	100,00%



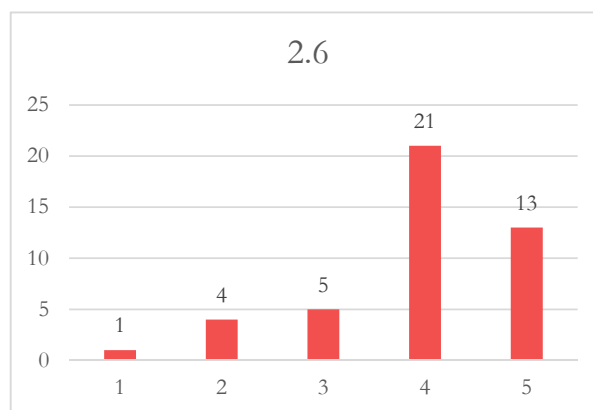
2.5 Βαθμολογήστε την πρακτική χρησιμότητα που πιστεύεται πως έχει επαγγελματικά (1 μικρή - 5 μεγάλη)

Βαθμοί	Συχν. 2.5	Σχ. Συχν. 2.5
1	2	4,55%
2	7	15,91%
3	16	36,36%
4	14	31,82%
5	5	11,36%
Σύνολα	44	100,00%



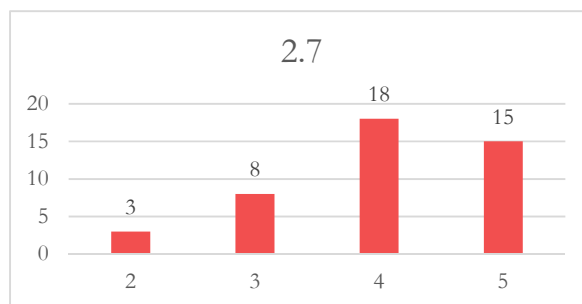
2.6 Βαθμολογήστε τον βαθμό στον οποίο παρείχε νέες γνώσεις (1 μικρός - 5 μεγάλος)

Βαθμοί	Συχν. 2.6	Σχ. Συχν. 2.6
1	1	2,27%
2	4	9,09%
3	5	11,36%
4	21	47,73%
5	13	29,55%
Σύνολα	44	100,00%



2.7 Βαθμολογήστε τη συνδιδάσκουσα Βίρνα Γαλάνη

Βαθμοί	Συχν. 2.7	Σχ. Συχν. 2.7
2	3	6,82%
3	8	18,18%
4	18	40,91%
5	15	34,09%
Σύνολα	44	100,00%



3. Πράσινος σχεδιασμός και ανασχεδιασμός αστικών περιοχών

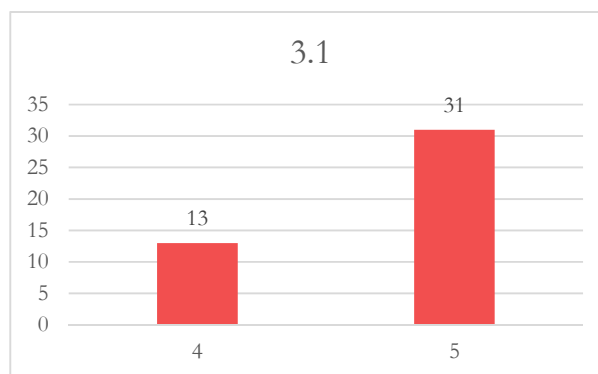
Συνολική αποτίμηση απαντήσεων στην ομάδα ερωτήσεων 3

Ερώτηση	Πλήθος τιμών	Μέση τιμή	Μικρότερη	Μεγαλύτερη	Τυπική απόκλιση
3.1	44	4,70	4	5	0,46
3.2	44	4,20	3	5	0,63
3.3	44	4,07	3	5	0,70
3.4	43	2,91	1	5	1,00
3.5	44	3,70	1	5	1,00
3.6	43	4,05	3	5	0,69
3.7	44	4,45	3	5	0,70

Σε ότι αφορά το μάθημα «Πράσινος σχεδιασμός και ανασχεδιασμός αστικών περιοχών» με διδάσκουσα την κ. Βάσω Τροβά παρακαλώ:

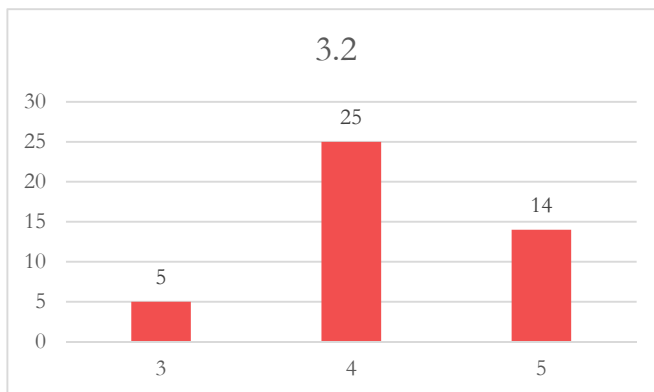
3.1 Βαθμολογήστε την διδάσκουσα

Βαθμοί	Συχν. 3.1	Σχ. Συχν. 3.1
4	13	29,55%
5	31	70,45%
Σύνολα	44	100,00%



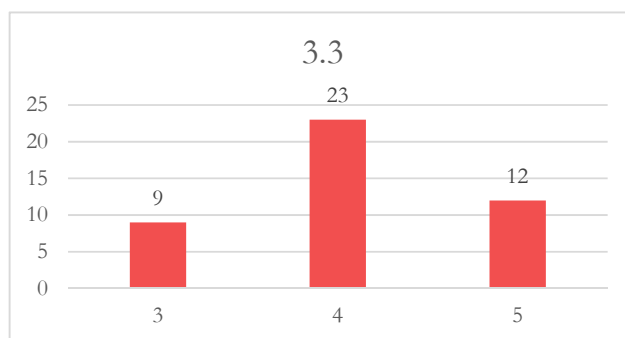
3.2 Βαθμολογήστε συνολικά την ύλη και το περιεχόμενο του μαθήματος (1 φτωχή - 5 πολύ πλούσια)

Βαθμοί	Συχν. 3.2	Σχ. Συχν. 3.2
3	5	11,36%
4	25	56,82%
5	14	31,82%
Σύνολα	44	100,00%



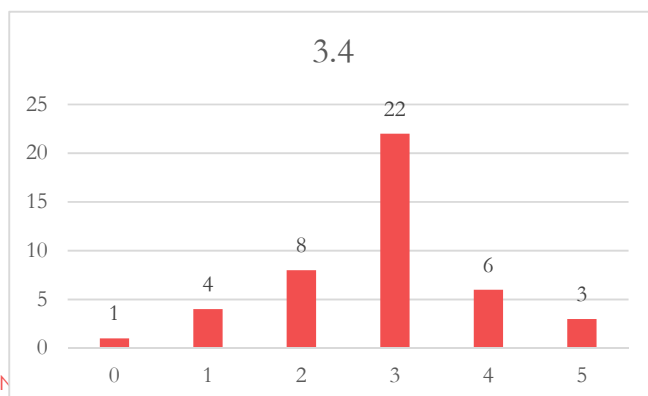
3.3 Βαθμολογήστε τον βαθμό νεοτερισμού του μαθήματος (1 μικρός - 5 μεγάλος)

Βαθμοί	Συχν. 3.3	Σχ. Συχν. 3.3
3	9	20,45%
4	23	52,27%
5	12	27,27%
Σύνολα	44	100,00%



3.4 Βαθμολογήστε τον βαθμό δυσκολίας της ανάπτυξης του τελικού θέματος στο μάθημα (1 εύκολη - 5 πολύ δύσκολη)

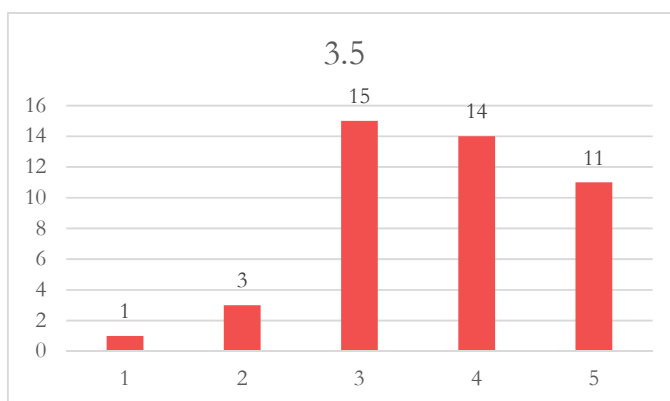
Βαθμοί	Συχν. 3.4	Σχ. Συχν. 3.4
0	1	2,27%
1	4	9,09%
2	8	18,18%
3	22	50,00%
4	6	13,64%
5	3	6,82%



Σύνολα	44	100,00%
---------------	-----------	----------------

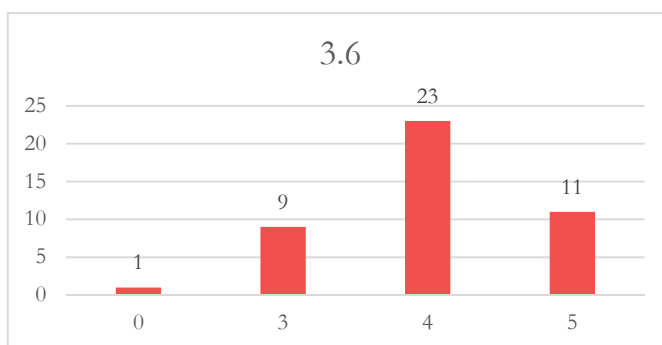
3.5 Βαθμολογήστε την πρακτική χρησιμότητα που πιστεύεται πως έχει επαγγελματικά (1 μικρή - 5 μεγάλη)

Βαθμοί	Συχν. 3.5	Σχ. Συχν. 3.5
1	1	0,61%
2	3	3,68%
3	15	27,61%
4	14	34,36%
5	11	33,74%
Σύνολα	44	100,00%



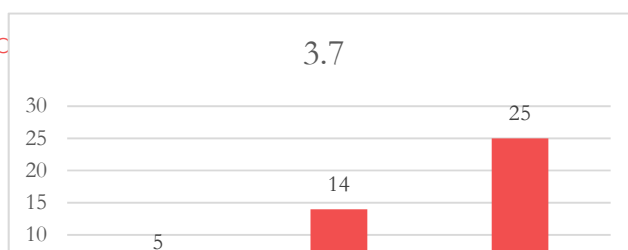
3.6 Βαθμολογήστε τον βαθμό στον οποίο παρείχε νέες γνώσεις (1 μικρός - 5 μεγάλος)

Βαθμοί	Συχν. 3.6	Σχ. Συχν. 3.6
0	1	2,27%
3	9	20,45%
4	23	52,27%
5	11	25,00%
Σύνολα	44	100,00%



3.7 Βαθμολογήστε τον συνιδάσκοντα Αρη Τσαγιρασούλη

ΠΕΓΑ – ΕΚΘΕΣΗ ΑΞΙΟΛΟΓΗΣΗΣ ΑΠΟ ΤΟΥΣ ΕΚΠΑΙΔΕΥΟΜΕΝΟΥΣ



Βαθμοί	Συχν. 3.7	Σχ. Συχν. 3.7
3	5	11,36%
4	14	31,82%
5	25	56,82%
Σύνολα	44	100,00%

4. Αρχιτεκτονική Τοπίου

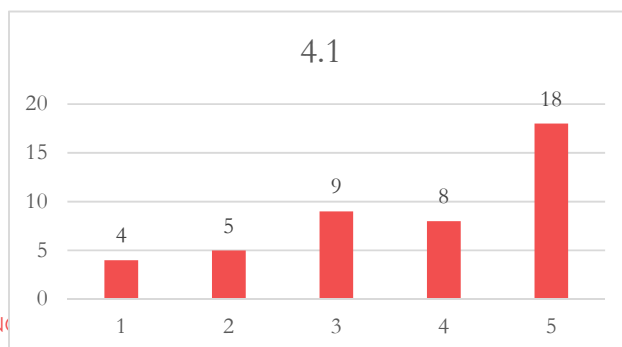
Συνολική αποτίμηση απαντήσεων στην ομάδα ερωτήσεων 4

Ερώτηση	Πλήθος τιμών	Μέση τιμή	Μικρότερη	Μεγαλύτερη	Τυπική απόκλιση
4.1	44	3,70	1	5	1,36
4.2	44	4,14	1	5	1,11
4.3	44	3,73	1	5	1,23
4.4	43	4,47	2	5	0,74
4.5	44	4,09	1	5	1,05
4.6	44	3,84	1	5	1,18
4.7	44	3,82	1	5	0,97
4.8	44	3,82	1	5	1,17
4.9	44	3,89	1	5	0,97

Σε ότι αφορά το μάθημα «Αρχιτεκτονική Τοπίου» με διδάσκοντα τον κ. Ιωάννη Τσαλικίδη παρακαλώ:

4.1 Βαθμολογήστε το διδάσκοντα

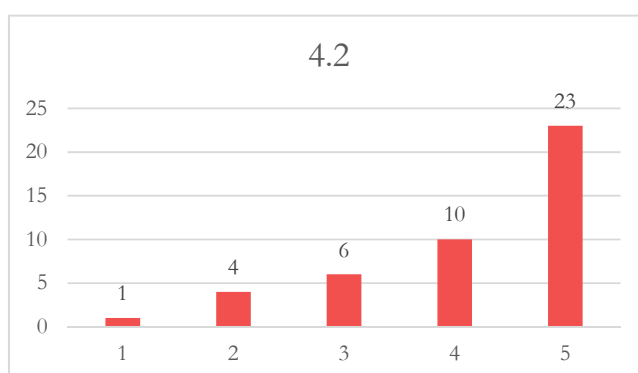
Βαθμοί	Συχν. 4.1	Σχ. Συχν. 4.1
1	4	9,09%
2	5	11,36%
3	9	20,45%



4	8	18,18%
5	18	40,91%
Σύνολα	44	100,00%

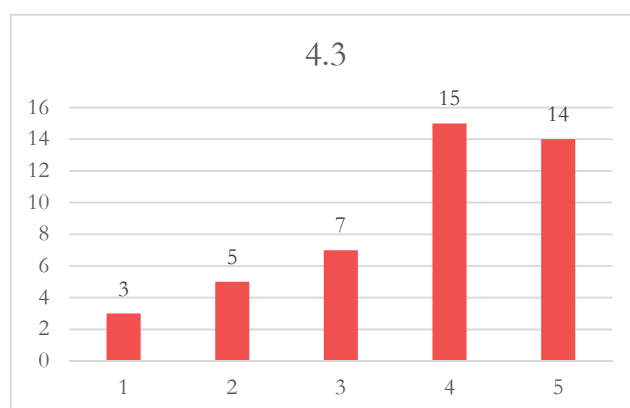
4.2 Βαθμολογήστε συνολικά την ύλη και το περιεχόμενο του μαθήματος (1 φτωχή - 5 πολύ πλούσια)

Βαθμοί	Συχν. 4.2	Σχ. Συχν. 4.2
1	1	2,27%
2	4	9,09%
3	6	13,64%
4	10	22,73%
5	23	52,27%
Σύνολα	44	100,00%



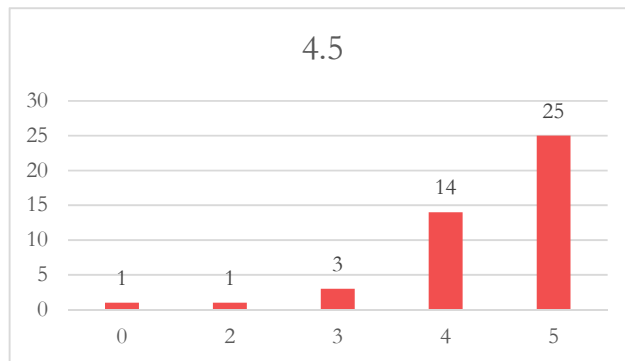
4.3 Βαθμολογήστε τον βαθμό νεοτερισμού του μαθήματος (1 μικρός - 5 μεγάλος)

Βαθμοί	Συχν. 4.3	Σχ. Συχν. 4.3
1	3	6,82%
2	5	11,36%
3	7	15,91%
4	15	34,09%
5	14	31,82%
Σύνολα	44	100,00%



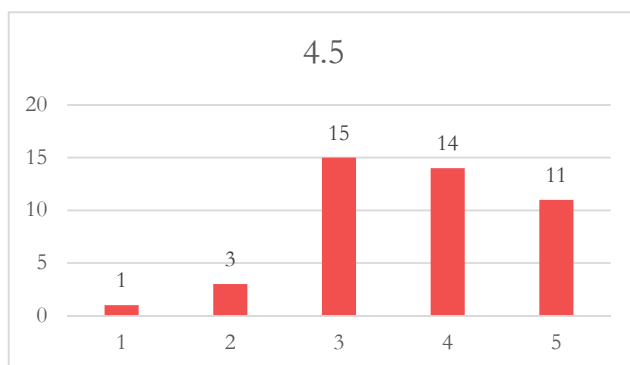
4.4 Βαθμολογήστε τον βαθμό δυσκολίας της ανάπτυξης του τελικού θέματος στο μάθημα (1 εύκολη - 5 πολύ δύσκολη)

Βαθμοί	Συχν. 4.4	Σχ. Συχν. 4.4
0	1	2,27%
2	1	2,27%
3	3	6,82%
4	14	31,82%
5	25	56,82%
Σύνολα	44	100,00%



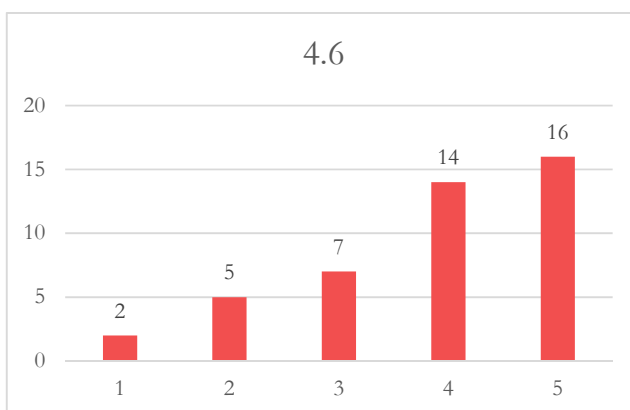
4.5 Βαθμολογήστε την πρακτική χρησιμότητα που πιστεύεται πως έχει επαγγελματικά (1 μικρή - 5 μεγάλη)

Βαθμοί	Συχν. 4.5	Σχ. Συχν. 4.5
1	1	2,27%
2	3	6,82%
3	7	15,91%
4	13	29,55%
5	20	45,45%
Σύνολα	44	100,00%



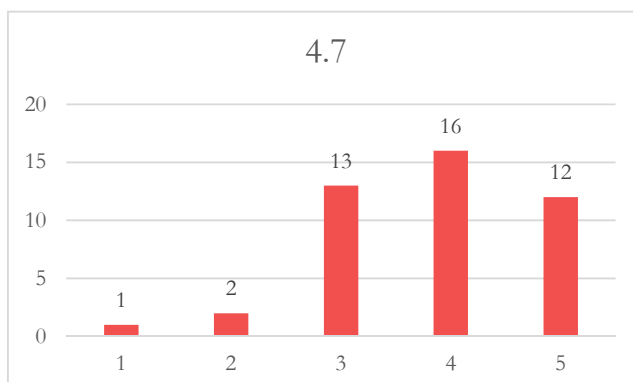
4.6 Βαθμολογήστε τον βαθμό στον οποίο παρείχε νέες γνώσεις (1 μικρός - 5 μεγάλος)

Βαθμοί	Συχν. 4.6	Σχ. Συχν. 4.6
1	2	4,55%
2	5	11,36%
3	7	15,91%
4	14	31,82%
5	16	36,36%
Σύνολα	44	100,00%



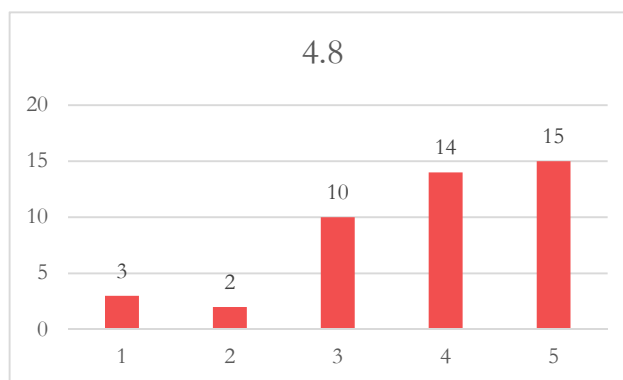
4.7 Βαθμολογήστε τη συνδιδάσκουσα Ελένη Αθανασιάδου

Βαθμοί	Συχν. 4.7	Σχ. Συχν. 4.7
1	1	2,27%
2	2	4,55%
3	13	29,55%
4	16	36,36%
5	12	27,27%
Σύνολα	44	100,00%



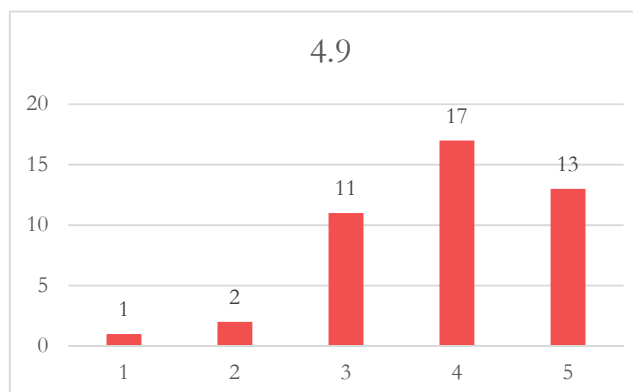
4.8 Βαθμολογήστε τη συνδιδάσκουσα Μαρία Λιονάτου

Βαθμοί	Συχν. 4.8	Σχ. Συχν. 4.8
1	3	6,82%
2	2	4,55%
3	10	22,73%
4	14	31,82%
5	15	34,09%
Σύνολα	44	100,00%



4.9 Βαθμολογήστε τον συνδιδάσκοντα Βασίλη Χαριστό

Βαθμοί	Συχν. 4.9	Σχ. Συχν. 4.9
1	1	2,27%
2	2	4,55%
3	11	25,00%
4	17	38,64%
5	13	29,55%
Σύνολα	44	100,00%



5. Βιοκλιματικός σχεδιασμός αστικών υπαίθριων χώρων

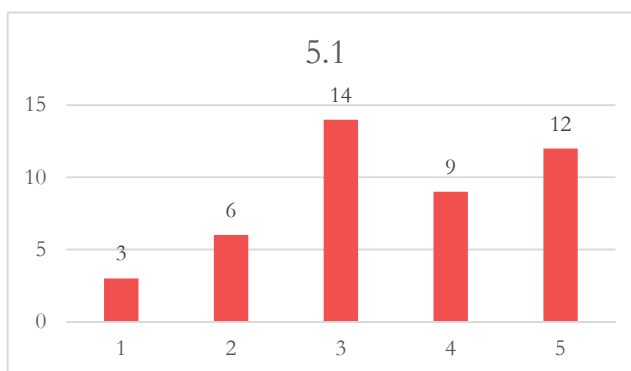
Συνολική αποτίμηση απαντήσεων στην ομάδα ερωτήσεων 5

Ερώτηση	Πλήθος τιμών	Μέση τιμή	Μικρότερη	Μεγαλύτερη	Τυπική απόκλιση
1.1	44	3,48	1	5	1,23
1.2	44	3,50	2	5	1,15
1.3	44	3,57	2	5	1,09
1.4	43	3,14	1	5	1,10
1.5	44	3,91	2	5	0,91
1.6	42	3,55	1	5	1,13
1.7	43	3,60	0	5	1,18
1.8	44	3,66	1	5	0,99
1.9	44	3,64	1	5	0,99
1.10	43	3,70	1	5	0,96

Σε ότι αφορά το μάθημα «Βιοκλιματικός σχεδιασμός αστικών υπαίθριων χώρων» με διδάσκοντα τον κ. Δημήτρη Πολυχρονόπουλο παρακαλώ:

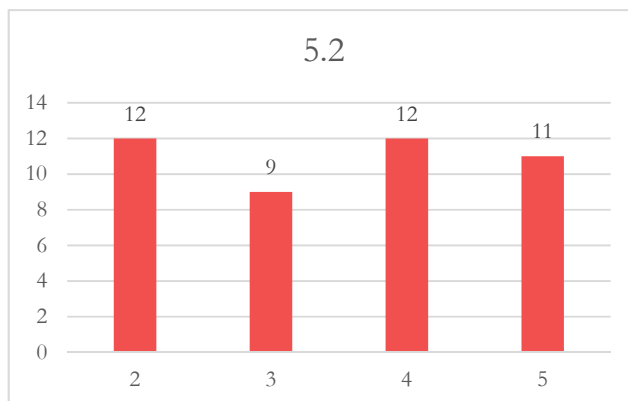
5.1 Βαθμολογήστε το διδάσκοντα

Βαθμοί	Συχν. 5.1	Σχ. Συχν. 5.1
1	3	6,82%
2	6	13,64%
3	14	31,82%
4	9	20,45%
5	12	27,27%
Σύνολα	44	100,00%



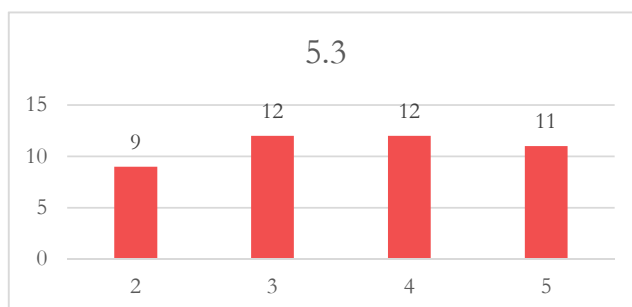
5.2 Βαθμολογήστε συνολικά την ύλη και το περιεχόμενο του μαθήματος (1 φτωχή - 5 πολύ πλούσια)

Βαθμοί	Συχν. 5.2	Σχ. Συχν. 5.2
2	12	27,27%
3	9	20,45%
4	12	27,27%
5	11	25,00%
Σύνολα	44	100,00%



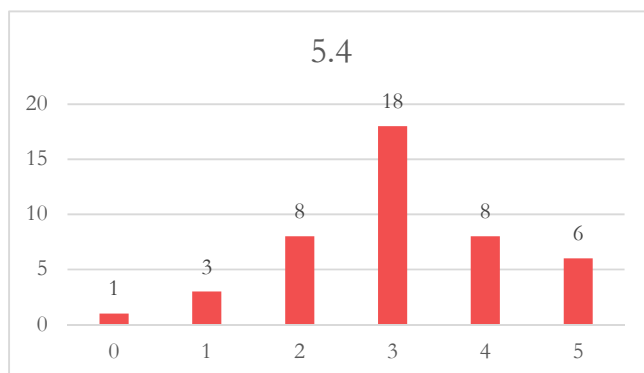
5.3 Βαθμολογήστε τον βαθμό νεοτερισμού του μαθήματος (1 μικρός - 5 μεγάλος)

Βαθμοί	Συχν. 5.3	Σχ. Συχν. 5.3
2	9	20,45%
3	12	27,27%
4	12	27,27%
5	11	25,00%
Σύνολα	44	100,00%



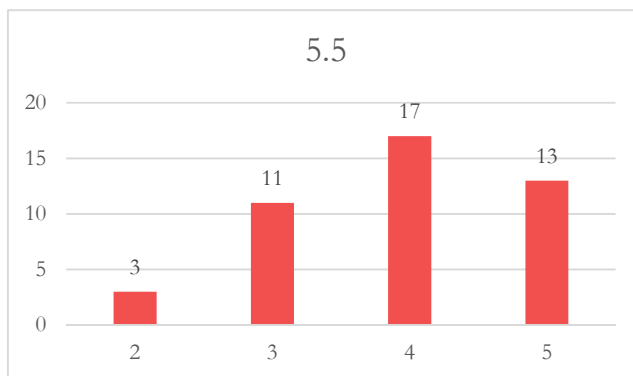
5.4 Βαθμολογήστε τον βαθμό δυσκολίας της ανάπτυξης του τελικού θέματος στο μάθημα (1 εύκολη - 5 πολύ δύσκολη)

Βαθμοί	Συχν. 5.4	Σχ. Συχν.5.4
0	1	2,27%
1	3	6,82%
2	8	18,18%
3	18	40,91%
4	8	18,18%
5	6	13,64%
Σύνολα	44	100,00%



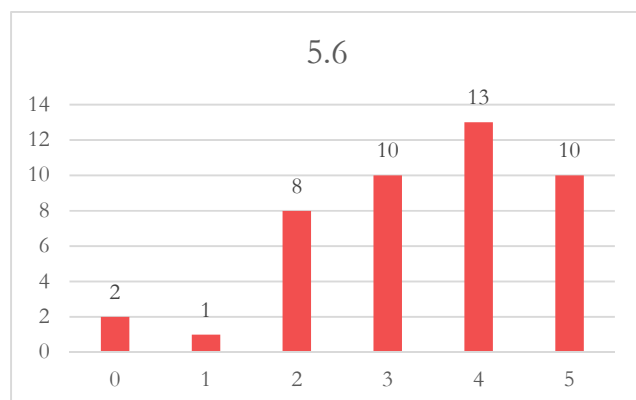
5.5 Βαθμολογήστε την πρακτική χρησιμότητα που πιστεύεται πως έχει επαγγελματικά (1 μικρή - 5 μεγάλη)

Βαθμοί	Συχν. 5.5	Σχ. Συχν. 5.5
2	3	6,82%
3	11	25,00%
4	17	38,64%
5	13	29,55%
Σύνολα	44	100,00%



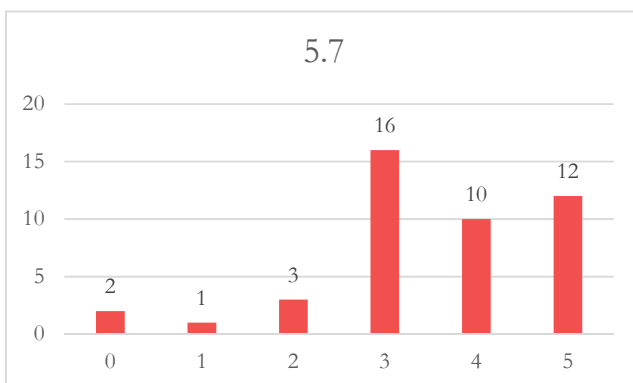
5.6 Βαθμολογήστε τον βαθμό στον οποίο παρείχε νέες γνώσεις (1 μικρός - 5 μεγάλος)

Βαθμοί	Συχν. 5.6	Σχ. Συχν. 5.6
0	2	4,55%
1	1	2,27%
2	8	18,18%
3	10	22,73%
4	13	29,55%
5	10	22,73%
Σύνολα	44	100,00%



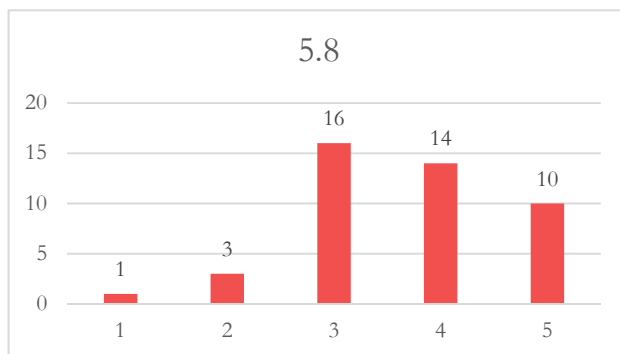
5.7 Βαθμολογήστε τη συνδιδάσκουσα Δημούδη Αργυρώ

Βαθμοί	Συχν. 5.7	Σχ. Συχν. 5.7
0	2	4,55%
1	1	2,27%
2	3	6,82%
3	16	36,36%
4	10	22,73%
5	12	27,27%
Σύνολα	44	100,00%



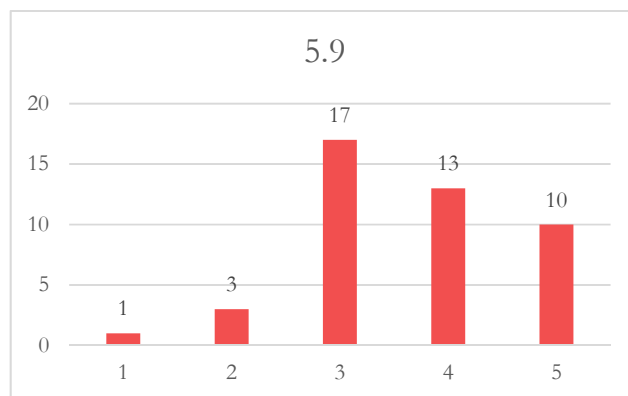
5.8 Βαθμολογήστε τον συνιδάσκοντα Ζώρα Σταμάτη

Βαθμοί	Συχν. 5.8	Σχ. Συχν. 5.8
1	1	2,27%
2	3	6,82%
3	16	36,36%
4	14	31,82%
5	10	22,73%
Σύνολα	44	100,00%



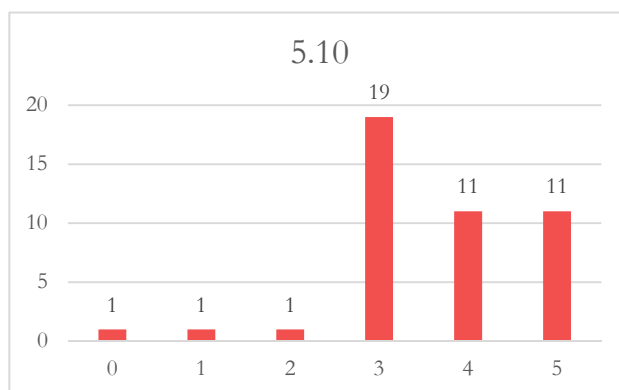
5.9 Βαθμολογήστε τον συνιδάσκοντα Μπάρακα Νίκο

Βαθμοί	Συχν. 5.9	Σχ. Συχν. 5.9
1	1	2,27%
2	3	6,82%
3	17	38,64%
4	13	29,55%
5	10	22,73%
Σύνολα	44	100,00%



5.10 Βαθμολογήστε τη συνιδάσκουσα Αδαμίδου Αλεξία

Βαθμοί	Συχν. 5.10	Σχ. Συχν. 5.10
0	1	2,27%
1	1	2,27%
2	1	2,27%
3	19	43,18%
4	11	25,00%
5	11	25,00%
Σύνολα	44	100,00%



6. Σχόλια - Παρατηρήσεις

A/A	Comments
1	- δεν υπήρχε καλή συνεννόηση μεταξύ των διδασκόντων - η γραμματεία θα μπορούσε να είναι πιο αποτελεσματική - πολύ υψηλών απαιτήσεων οι εργασίες κατα τα άλλα συγχαρητήρια για το αποτέλεσμα!!!!
2	1)τα τεχνικά προβλήματα παρόλες τις φιλότιμες προσπάθειες εξακολούθησαν να παραμένουν ως το τέλος του προγράμματος. 2)ήταν ένα πρόγραμμα καθαρά για τα επαγγέλματα του πολυτεχνείου, οι γεωπόνοι είχαν ελάχιστο έως μηδαμινό ρόλο στις ομάδες. Ανούσια η χρήση του autocad για τους γεωπόνους, καθώς δεν απαιτείται από κανένα ιδιωτικό γραφείο και όταν χρειαστεί κάποια σχεδίαση αναλαμβάνει κάποιος αρχιτέκτονας. Επίσης κάποιος που θα ήθελε να το παρακολουθήσει θα έπρεπε ήδη να έχει κάποιες γνώσεις πάνω στο θέμα ή να ασχολείται με αυτό στη δουλειά του. Οπότε δεν καταλαβαίνω γιατί να το κάνει. Θέλω να πω πως η εφαρμογή του προγράμματος ήθελε έτοιμους επαγγελματίες που ασχολούνται ήδη με το αντικείμενο (μάθημα Κ Τσαλικίδη) 3) πολύ πειστικός ο χρόνος και τα ωράρια των παραδόσεων. Είναι αδύνατο να παρακολουθηθεί αυτό το πρόγραμμα από εργαζόμενους και ανθρώπους με υποχρεώσεις. Ήταν εξοντωτικό. 4)κατά συνέπεια του πειστικού χρόνου, δεν υπήρχε χρόνος για τις ομάδες να συνεργαστούν και να συνομιλήσουν. Τουλάχιστον στη δική μας ομάδα. Ίσως οι άλλες ομάδες να είχαν περισσότερο προσωπικό χρόνο ή να έδεσαν καλύτερα. 5) Οι απαιτήσεις ορισμένων μαθημάτων έφταναν στα όρια ενός μεταπτυχιακού προγράμματος. Άνευ λόγου μια που δε δίνεται τέτοιο δίπλωμα. 6) Σίγουρα η αποτίμηση του προγράμματος ήταν θετική. Για μένα που ζω σε επαρχιακή πόλη που δεν έχει πανεπιστήμιο και δε μπορώ να μετακινηθώ λόγω υποχρεώσεων και οικονομικών προβλημάτων, αυτά τα προγράμματα αποτελούν τη μόνη λύση επιμόρφωσης και επικαιροποίησης των γνώσεων μου.
3	Αν και η προσπάθεια ήταν αρκετά καλή για πρώτη φορά, θα ήθελα να επισημάνω τα εξής: 1. Ο χρόνος που απαιτήθηκε για την παρακολούθηση και για την εκπόνηση των εργασιών ήταν υπερβολικά μεγάλος (ειδικά για τους εργαζόμενους)και δυσανάλογος με το τελικό κέρδος σε νέες γνώσεις. 2. Οι εργασίες ήταν υπερβολικά απαιτητικές για επίπεδο σεμιναρίου και χωρίς ουσιαστικό όφελος λόγω της εξ αποστάσεως διόρθωσής τους. 3. Οι παραδόσεις θα πρέπει να είναι λιγότερο θεωρητικές π.χ. θα μπορούσε να παρουσιαστεί και αναλυθεί απο τους καθηγητές μια μελέτη περίπτωσης (ανάλυση και πρόταση) ώστε να γίνουν πιο κατανοητά όλα τα ζητήματα σε όσους δεν είχαν το προηγούμενο υπόβαθρο γνώσεων (ιδιαίτερα στα μαθήματα που ήταν πιο σχεδιαστικά), το οποίο κακώς θεωρήθηκε δεδομένο σε πολλές περιπτώσεις. 4. Θα πρέπει τα μαθήματα να είναι πιο εργαστηριακά. 5. Η χρονική διάρκεια του σεμιναρίου (με τις ίδιες διδακτικές ώρες) θα πρέπει να μεγαλύτερη. 6. Δε μπορεί να απαιτείται τόσο μεγάλη χρήση σχεδιαστικών προγραμμάτων (π.χ. φωτορεαλιστικά) γιατί χάνεται η ουσία ή αν θεωρείται απαραίτητη απο τους διδασκοντες, θα πρέπει να αναφέρεται στις απαιτήσεις του προγράμματος, ώστε να το γνωρίζουν ακριβώς όσοι δηλώνουν συμμετοχή. 7. Η συνεννόηση μεταξύ των διδασκόντων θα πρέπει να είναι καλύτερη ώστε να υπάρχει σύνδεση της διδασκόμενης ύλης. 8. Είναι απαραίτητη η δυνατότητα πρόσβασης σε βιβλιογραφία (μέσω των βιβλιοθηκών του Πανεπιστημίου). 9. Θα πρέπει να ενημερωθεί ο κος Τσαλικίδης ότι δεν είμαστε γεωπόνοι (οι περισσότεροι τουλάχιστον), ούτε φυσικά μπορούμε να γίνουμε απλά επειδή είδαμε πολλές και ωραίες φωτογραφίες κήπων και τοπίων από όλο τον κόσμο. Αν είναι αυτή η πρόθεσή του θα πρέπει να είναι ανάλογες και οι σημειώσεις του. 10. Τέλος θα πρέπει να γίνει αντιληπτό ότι οι συμμετέχοντες δεν είναι φοιτητές ούτε προπτυχιακού ούτε

μεταπτυχιακού! Συμπερασματικά, πολύ καλή η ιδέα, αλλά θέλει αναθεώρηση και βελτίωση η οργάνωση και το περιεχόμενο του σεμιναρίου, ώστε οι συμμετέχοντες στο τέλος να έχουν την αίσθηση ότι κατέβαλαν κόπο και αφιέρωσαν χρόνο από τη ζωή τους για να κερδίσουν αντίστοιχης σημασίας νέες γνώσεις και όχι να περιμένουν με ανυπομονησία να τελειώσει το σεμινάριο για να απαλλαγούν.

- 4 Αρκετά προβλήματα με το σύστημα της τηλεδιάσκεψης και επιπλέον μεγάλος φόρτος μαθημάτων για τα άτομα που παρακολουθούσαν από την πόλη του Βόλου, σε σχέση με τους υπόλοιπους εκπαιδευόμενους στις υπόλοιπες πόλεις. Μεγάλος όγκος εργασίας του κ. Ιωάννη Τσαλικίδη, καθώς παραπάνω από το μισό της διάρκειας του προγράμματος ασχολούμασταν αποκλειστικά και μόνο με την εργασία του κ. Τσαλικίδη, η οποία κατέληξε στο τέλος από εργασία "Αρχιτεκτονικού Τοπίου" σε εργασία φυτοκάλυψης και εδαφοκάλυψης του αστικού πάρκου και έχοντας εστιάσει στο αν το ένα λουλούδι από το άλλο απέχει 30 ή 35 εκατοστά και μάλιστα χωρίς να έχει διδαχτεί κάτι αντίστοιχο. Σε γενικότερες γραμμές, το πρόγραμμα και η υλοποίηση του κύλισε ομαλά.
- 5 γενικά ενδιαφεροσα εμπειρια, θα μπορουσε να ηταν πιο ευχαριστη εαν το προγραμμα διαρκουσε οσο ηταν αρχικα προγραμματισμενο ατυχης ο τροπος αντιμετωπισης των συμμετεχοντων στο σεμιναριο κυριως οσον αφορα τον κ.Τσαλικιδη, φαινεται οτι ειχε ξεχασει οτι αντιμετωπιζε επαγγελματιες συναδελφους και οχι προπτυχιακους φοιτητες ιδιαιτερα σωστη και καιρια η συμπεριφορα της κ.Τροβα και ο τροπος διεξαγωγης της τελικης της εργασιας γενικα το προγραμμα υστερουσε στην κατονομη του χρονου. Υπερβολικα συμπιεσεμνη υλη και απαιτησεις απο τους διδασκοντες οι οποιοι αναφεροταν σε εργαζομενους 'φοιτητες' με πολλαπλες υποχρεωσεις ο καθενας
- 6 GENIKEΣ Στο e-class θα ήταν χρήσιμο να ανέβουν πλήρεις και ηχογραφημένες οι παρουσιάσεις με το συνοδευτικό υλικό τους, όπως έγιναν. Θα έπρεπε να συνεργαστούν οι συνδιδάσκοντες σε θέματα καλύτερου συντονισμού της επιλεγείσας διαδικασίας και στην κατεύθυνση της ενιαίας προσέγγισης του εκπαιδευτικού αντικείμενου του προγράμματος με την επιλογή κατάλληλων θεμάτων εργασιών και την αποφυγή αλληλοεπικαλύψεων ύλης και απαιτήσεων. Η εκπαιδευτική ύλη ήταν μεγάλου φάσματος, αρκετά συμπυκνωμένη και με εντατική παρουσίαση. Υπήρχαν αυξημένες απαιτήσεις στις εργασίες των μαθημάτων για τον διατιθέμενο χρόνο του προγράμματος. Υπήρχε ανάγκη αναλυτικότερης προσέγγισης σε πολλά γνωστικά αντικείμενα. ΓΙΑ ΤΟ ΜΑΘΗΜΑ ΤΟΥ ΒΙΟΚΛΙΜΑΤΙΚΟΥ ΣΧΕΔΙΑΣΜΟΥ: - Ανέβηκε ασύνδετο υλικό κυρίως εικόνων χωρίς την απαραίτητη υποστήριξη κειμένου, με συνοπτική καταχώρηση και χωρίς επεξεργασία για τον σκοπό του μαθήματος (αυτούσια κείμενα από διατριβές) - Δεν αξιοποιήθηκε εν τέλει ο διδακτικός χρόνος των τελευταίων 5 μαθημάτων για τον σκοπό των διορθώσεων επί των εργασιών, όπως ανακοινώθηκε, με αποτέλεσμα τον ελλιπή κύκλο της εκπαίδευσης που σχεδιάστηκε ή ζητήθηκε να προσφέρει το εν λόγω μάθημα. - Υπήρξαν αποσπασματικές παρουσιάσεις, ασύνδετες οργανικά σε ενιαίο σύνολο και παράθεση στοιχείων χωρίς πρόσθετη επεξεργασία παρουσίασης για διδακτικό σκοπό.
- 7 Η ασυνέπεια στην τήρηση του προγράμματος δημιούργησε ιδιαίτερα προβλήματα στην παρακολούθηση και στην ανάπτυξη των εργασιών, καθώς και στο προσωπικό και επαγγελματικό πρόγραμμά μας. Ούτως ή άλλως, το πρόγραμμα ήταν ιδιαίτερα εντατικό και απαιτητικό για τη σύντομη διάρκειά του, λαμβάνοντας υπόψη ότι απευθυνόταν σε επαγγελματίες και η συνεχής αλλαγή ημερομηνιών δεν βοήθησε καθόλου. Τα μαθήματα ήταν πολύ ενδιαφέροντα και θα μπορούσαν να μας αφήσουν πολλά περισσότερα αν υπήρχε μία συνέπεια στο πρόγραμμα αλλά και αν υπήρχε συνεργασία μαθημάτων ως προς την παράδοση των εργασιών - π.χ. θα μπορούσε η όλη παράδοση να αποτελείται από ένα ενιαίο πρότζεκτ μέρη του οποίου θα ήταν τα 4 μαθήματα. Και όχι 4 διαφορετικές εργασίες που σε πολλές περιπτώσεις ήταν παραπλήσιες.

8 Η δομή του προγράμματος απαιτεί αφιέρωση μεγάλου ποσοστού χρόνου καθημερινά, καθιστώντας εξαιρετικά δύσκολη την παρακολούθηση από εκπαιδευόμενους που εργάζονται. Σε γενικότερο πλαίσιο το πρόγραμμα ήταν αρκετά ενδιαφέρον ως περιεχόμενο και θα είχε νόημα να μετεξελεχθεί σε μορφή ολοκληρωμένου μεταπτυχιακού. Το πρόγραμμα χρήζει βελτίωσης της οργάνωσης και της καλύτερης επικοινωνίας των διδασκόντων μεταξύ τους. Τα θέματα εργασιών ήταν πολύ ενδιαφέροντα, αλλά για την ανάπτυξή τους σε ολοκληρωμένες εργασίες απαιτείται μεγαλύτερη διάρκεια του συνολικού προγράμματος. Επιπλέον, δεν θα έπρεπε να δίνεται η βαρύτητα σε ένα μόνο μάθημα λόγω των απαιτήσεων του διδάσκοντα στο θέμα εργασίας (και ειδικά όταν πρόκειται για το μάθημα με το μικρότερο νεωτερισμό και τις ελάχιστες προσφερόμενες νέες γνώσεις), καθώς αυτό υποβαθμίζει τη σημασία των υπόλοιπων μαθημάτων. Το πρόγραμμα ως περιεχόμενο αναφέρεται αυστηρά σε αρχιτέκτονες, καθιστώντας τον μεγαλύτερο όγκο δουλειάς για τις εργασίες να αφορά αυτούς, ενώ οι λοιπές ειδικότητες δεν μπορούσαν να παρακολουθήσουν με τον ίδιο τρόπο τα μαθήματα. Πολύ ενδιαφέρουσα ήταν η συμμετοχή διδασκόντων άλλων ειδικοτήτων, καθώς παρουσίασαν επιστημονικές τεκμηριώσεις σύγχρονων ζητημάτων. Μια πρόταση για τη συγχώνευση του όγκου δουλειάς, αλλά και για την καλύτερη εμβάθυνση στα νεωτεριστικά ζητήματα βιοκλιματικού σχεδιασμού, θα ήταν η συγχώνευση των εργασιών σχεδιασμού αστικού δημόσιου χώρου, από δύο εργασίες σε μία, ώστε στο ένα μάθημα να ελεγχθεί η συνέπεια σε σχέση με τα φυτοτεχνικά και στο άλλο οι παρεμβάσεις βιοκλιματικής αναβάθμισης. Στο μάθημα της "αρχιτεκτονικής τοπίου", οι νέες γνώσεις προήρθαν στο μεγαλύτερο ποσοστό μέσα από τη συνεργασία με τους γεωπόνους των ομάδων εργασίας και όχι από τον διδάσκοντα. Παρόλα αυτά, ήταν ενδιαφέροντα, ως ενημερωτικά, τα παραδείγματα που χρησιμοποιήθηκαν για τις διαλέξεις του μαθήματος και η παρουσίαση του θέματος οικολογία τοπίου. Στο μάθημα "Βιοκλιματικός σχεδιασμός αστικών υπαίθριων χώρων" ήταν ενδιαφέρουσες και περιεκτικές οι διαλέξεις των συνεργατών διδασκόντων, αλλά θα έπρεπε να μπορούν να βρουν έστω μικρή εφαρμογή σε επίπεδο εργασίας, για την βαθύτερη κατανόηση του αντικειμένου. Στο μάθημα "Πράσινος σχεδιασμός και ανασχεδιασμός αστικών περιοχών" ήταν πολύ ενδιαφέρουσες οι διαλέξεις και η διάλεξη του κ. Τσαγκρασούλη, αλλά για την καλύτερη εφαρμογή των γνώσεων στην εργασία απαιτείται περισσότερος χρόνος, από αυτόν που δόθηκε (σε συνδυασμό με τις υπόλοιπες εργασίες). Το μάθημα «Αστικές αναπλάσεις και τα νέα αστικά τοπία» ήταν πλήρες και αρκετά ενδιαφέρον και πρόσφερε αφορμή για περαιτέρω έρευνα σε καίρια ζητήματα της εποχής.

9 Η χρονική διάρκεια του προγράμματος, για τις απαιτήσεις του ήταν μικρή εφόσον απευθύνεται σε ανθρώπους με πολλαπλές υποχρεώσεις. Θα μπορούσαν να δοθούν λιγότερες εργασίες, ίσως δύο, που να συνδυάζουν τις γνώσεις από κάθε μάθημα, ώστε να κερδίσουμε χρόνο και να ασχοληθούμε πιο ουσιαστικά με τα επιμέρους ζητήματα.

10 Ήταν συχνά τα προβλήματα στον ήχο κατά τη διάρκεια των μαθημάτων. Διαπιστώσαμε ότι δεν ήταν άμεση η αναγνώριση του προβλήματος και πολύ περισσότερο δεν ήταν αποτελεσματική και σύντομη η αντιμετώπιση. Αυτά δηλαδή που γράφαμε στο chat δεν διαβάζονταν από τους διδάσκοντες (εξαιρέση εδώ η κ. Τροβά η οποία πρόσεχε τι γράφαμε). Σχετικά με τα mail .Δεν αποστέλλεται απαντητικό από κανένα διδάσκοντα. Έτσι δεν έχεις ποτέ τη βεβαιότητα ότι το mail αναγνώστηκε ,οτι δεν έκανες κάποιο λάθος στην αποστολή ή τον παραλήπτη. Τα θέματα στο τέλος ήταν πολύ απαιτητικά σε χρόνο. Συμπίπτουν χρονικά και δεν λαμβάνουν υπόψη τις ομοιότητές τους ώστε να μη αναλώνεται χρόνος σε ίδια πράγματα(πχ ανάλυση -αναγνώριση χώρου). Πρότασή μου είναι να γίνεται οριστική παράδοση όλων των θεμάτων σε δύο φάσεις, να μεσολαβεί η φυσική παρουσία του διδάσκοντα και να αναλύει εκ των προτέρων το τελικό θέμα, να συντονίζει και να επεξηγεί εγκαίρως διάφορα θέματα και παρεξηγήσεις εκ μέρους των διδασκομένων. Μερικοί διδάσκοντες φάνηκαν απρόθυμοι για -μία έστω- φυσική παρουσία σε όλες τις πόλεις. Ένα μάθημα(παρουσίαση εργασίας) που αναβλήθηκε αιφνιδιαστικά και δεν ειδοποιήθηκε κανείς από 25 άτομα που αφορούσε ,έδειξε ανυπαρξία συντονισμού ,σεβασμού στο χρόνο των "ώριμων" ηλικιακά μαθητών που ξενύχτησαν και πήγαν στο ραντεβού της Γεωπονικής χωρίς λόγο. Επιπλέον φάνηκε η ανάγκη για κάτι πολύ περισσότερο από γραμματειακή υποστήριξη δύο ημερών την εβδομάδα. Ένα διαθέσιμο κινητό τηλ. "ενημερωμένης" ανά πάσα στιγμή γραμματείας κατά τις απογευματινές ώρες (πχ 17.00- 19.00) είναι απαραίτητο. Μη συντονισμός ανάμεσα σε μαθήματα. Καλές οι αμοιβές ,η ένταξη του προγράμματος από το υπουργείο, η ακαδημαϊκή ανεξαρτησία και ελευθερία αλλά πρέπει και όλοι οι διδάσκοντες να νοιώσουν ότι το cory -paste (ευκολίες από έτοιμες παραδόσεις ή διαλέξεις μαθημάτων)όπου έγινε ,έγινε αντιληπτό. Δηλώσαμε μικρές επαγγ. υποχρεώσεις λόγω κρίσης ,αλλά διαθέτουμε μπόλικη επαγγελματική εμπειρία για να διακρίνουμε το προσαρμοσμένο και "ειδικό" μάθημα και την επιμέλεια από τα γεμίσματα ύλης. Γενικά πάντως, δεν θέλω να είμαι άδικος ,υπάρχουν και πολλά θετικά στοιχεία .Επικαιροποίηση γνώσεων,επανεκκίνηση,βολική παρακολούθηση κλπ.

11 Θα επρεπε να υπαρχει συνολικος συντονισμος για την υλη των μαθηματων μεταξυ των διδασκοντων ετσι ωστε να μην υπαρχει επικαλυψη. Ο χρονος εκπονησης των μαθηματων και των εργασιων ηταν λιγος και αρκετα πιεστικος για καποιους. Οι απαιτησεις στο μαθημα "Αρχιτεκτονικη Τοποιου" ηταν μεγαλες οσον αφορα στην τελικη εργασια. Τις γνωσεις αυτες η διδακτικη ομαδα τις ανεφερε μονο θεωρητικα και μεσα απο διαλεξεις, ενω δεν υπηρχε καποιου ειδους εργαστηριακη εκμαθηση των σχεδιαστικων προγραμματων που χρησιμοποιουνταν για την εργασια. Το προγραμμα αφορουσε επικαιροποιηση γνωσεων και θα επρεπε να πραγματοποιηθει μεσα σε αντιστοιχα πλαισια. Αντιθετα, φανηκε να πραγματοποιειται με ρυθμους μεταπτυχιακων σπουδων και με "ετοιμα" προγραμματα μαθηματων τα οποια φυσιολογικα εκπονουνται σε μεγαλυτερο χρονικο διαστημα και οχι σε τοσο μικρο χρονικο διαστημα οσο του προγραμματος.

12 Θα ήθελα να μάθω λίγο παραπάνω για τα φυτά που χρησιμοποιούνται στους κοινοχρήστους χώρους και συγκεκριμένα: •Ποια δένδρα και φυτά γενικώς συνδυάζονται μεταξύ τους από άποψη εξειδικευμένου γεωπόνου, τι χώμα προτιμούν για να ευδοκιμούν καλύτερα •Ποια φυτά είναι κατάλληλα για την δημιουργία του φυσικού τάπητος αντί για γκαζόν, το οποίο είναι ασύμφορο στη συντήρηση •Ποιο είναι το καλύτερο σύστημα αυτόματου ποτίσματος •Ποια δένδρα είναι κατάλληλα για πεζοδρόμια, ώστε σε μερικά χρόνια να μην χαλάσουν με τις ρίζες τους όλη την πλακόστρωση •Επίσης ποια δένδρα είναι κατάλληλα για σκίαση πάρκινγκ (να μην λερώνουν τα αυτοκίνητα με τα λουλούδια ή καρπούς τους και να δίνουν σκιά) •Πότε ανθίζουν διάφορα δένδρα και θάμνοι, ώστε με τον σωστό συνδυασμό μπορεί να πετύχει κανείς αισθητικά άψογο αποτέλεσμα •Ποια δένδρα δεν πρέπει να χρησιμοποιούνται κοντά στα διδακτήρια λόγω επικινδυνότητας Και

άλλες πολλές απορίες που θα μπορούσε να λύσει ένας γεωπόνος.

- 13 Θετικό: Η ποικιλία των διδασκόντων βοήθησε στην πολλαπλότητα των απόψεων και στην ανταλλαγή γνώσεων διαφορετικών επιστημονικών κλάδων. Αρνητικό: Οι απαιτήσεις του προγράμματος ήταν δυσανάλογες ως προς τη συνολική διάρκειά του ιδιαίτερα αν αναλογιστεί κανείς τις υποχρεώσεις ενός οικογενειάρχη επαγγελματία.
- 14 Ο βαθμός αξιολόγησης περιέχει τα τεχνικά προβλήματα που υπήρχαν και ήταν πολλά, στο σύστημα τηλεδιάσκεψης. Ο βαθμός δίνεται στην προσπάθεια του τεχνικού προσωπικού και όχι στο αποτέλεσμα. Τα μαθήματα δια ζώσης έχουν καλύτερη βαθμολογία. Δεν υπήρχε διδάσκων γεωπόνος αν και στο πρόγραμμα συμμετείχε το τμήμα γεωπονίας. Η εργασία του μαθήματος "αρχιτεκτονική τοπίου" ήταν ογκώδης και καθημερινή. Δεν απευθυνόταν σε εργαζομένους και στο πνεύμα του προγράμματος. Ή εγώ ή ο διδάσκων βρίσκονταν σε λάθος πρόγραμμα. Ο χρόνος για την κατάλληλη επεξεργασία των θεμάτων εργασίας και της αφομοίωσης των γνώσεων ήταν λίγος για εργαζόμενους και ελεύθερους επαγγελματίες.
- 15 Οι εργασίες που μας ανατέθηκαν από το πρόγραμμα ήταν αρκετά απαιτητικές λαμβάνοντας υπόψη το χρονικό περιθώριο που είχαμε ώστε να τις ολοκληρώσουμε. Αξιοπρόσπεκτη ήταν η απουσία διδασκόντων με αποτέλεσμα ακόμα και να παρουσιάζουμε την τελική εργασία ουσιαστικά μόνοι μας. Το πρόγραμμα του ΠΕΓΑ ήταν πολύωρο και καθημερινό που περιόριζε τις δυνατότητες πολλών να παρακολουθήσουν εντατικά εξαιτίας άλλων υποχρεώσεων.
- 16 Όσον αφορά στη γενική αξιολόγηση το πρόγραμμα ήταν ικανοποιητικά στημένο με τη λογική της τηλεδιάσκεψης, δεδομένου ότι απευθύνεται σε αποφοίτους και ότι η παρακολούθηση μέσω υπολογιστή διευκόλυνε αρκετά μειώνοντας την ανάγκη μετακινήσεων. Τα τεχνικά προβλήματα ήταν αρκετά με αποτέλεσμα η παρακολούθηση ορισμένων μαθημάτων να είναι δύσκολη έως αδύνατη, ωστόσο οι τεχνικοί έκαναν ότι ήταν δυνατό για τη βελτίωση της κατάστασης. Δεν γνωρίζω σε τι μπορεί να οφείλεται αυτή η δυσλειτουργία, αλλά αναγνωρίζω τη μέγιστη προσπάθεια όλων των τεχνικών. Παρατηρήθηκε έλλειψη οργάνωσης και ενημέρωσης επί των διαδικασιών όσον αφορά σε συγκεκριμένο μάθημα. Η πρακτική χρησιμότητα του προγράμματος επαγγελματικά θεωρείται αμελητέα, δεδομένης αποκλειστικά και μόνο της γενικότερης κατάστασης του κλάδου στη χώρα, και για τον ίδιο λόγο θεωρώ ανάρμοστη την επιβολή διδάκτρων στο πρόγραμμα δια βίου μάθησης. Το εκπαιδευτικό υλικό είναι γενικά πλούσιο και παρέχει ερεθίσματα για περαιτέρω προσωπική αναζήτηση. Παράδειγμα εκπαιδευτικού προς μίμηση αποτέλεσε συγκεκριμένος διδάσκοντας.
- 17 Πολύ απαιτητικές οι εργασίες για το χρονικό διάστημα στο οποίο έπρεπε να γίνουν και δεδομένου ότι οι εκπαιδευόμενοι εργαζόντουσαν κι είχαν πολλές υποχρεώσεις.
- 18 Σε γενικές γραμμές ήταν μια πολύ καλή εμπειρία αλλά ο χρόνος πολύ μικρός για να αναπτυχθούν σωστά κάποια θέματα. Επίσης μεγάλη πίεση στο τέλος για την παράδοση των εργασιών σε σύντομο χρονικό διάστημα. Να σημειωθεί ότι είμαστε ελεύθεροι επαγγελματίες με υποχρεώσεις επαγγελματικές και οικογενειακές οι περισσότεροι.

19 Σε γενικές γραμμές το πρόγραμμα ήταν αξιόλογο. Η δυσκολία του προγράμματος (με δεδομένο το στενό χρονικό ορίζοντα) ήταν αρκετά υψηλή (επιπέδου μεταπτυχιακού). Θα έπρεπε οι εργασίες στα μαθήματα "Αρχιτεκτονική Τοπίου" και "Βιοκλιματικός σχεδιασμός αστικών υπαίθριων χώρων" να ήταν κοινές ως ένα σημείο. Για παράδειγμα να βλέπαμε πως ενσωματώνοντας βιοκλιματικό σχεδιασμό τροποποιούμε το αρχικό μας σχέδιο. Θα έπρεπε να είχαμε σε όλα τα μαθήματα ένα case study ως μπούσουλα. Οι απαιτήσεις των εργασιών θα έπρεπε να είναι πιο λογικές (σε σχέση πάντα με τον χρόνο). Δυστυχώς δεν είχαμε πρόσβαση στην βιβλιοθήκη. Θα έπρεπε να είχαμε την ευκαιρία για τουλάχιστον ένα εργαστήριο (δια ζώσης) στα μαθήματα "Αρχιτεκτονική Τοπίου" και "Βιοκλιματικός σχεδιασμός αστικών υπαίθριων χώρων". Το επίπεδο των συμμετεχόντων κατά την γνώμη μου ήταν αρκετά υψηλό και αυτό ήταν στα πολύ θετικά του προγράμματος ως προς τον ανταγωνισμό. Άρα η αξιολόγηση των αιτήσεων ήταν άριστη.

20 Τα 4 μαθήματα ομαδοποιούνται σε δυο κατευθύνσεις. Οι κυρίες Τροβά και Γκοσποδίνη είχαν πολύ ενδιαφέρουσες παραδόσεις στο αντικείμενο των αστικών αναπλάσεων. Από την άλλη, όσον αφορά τον βιοκλιματικό σχεδιασμό υπαίθριων χώρων, το μάθημα του κυρίου Πολυχρονόπουλου μου άρεσε ιδιαίτερα καθώς έμαθα πολλά διαφορετικά πράγματα πάνω στο αντικείμενο του βιοκλιματικού σχεδιασμού, με μια επιστημονική θα έλεγα προσέγγιση. Το μάθημα του κυρίου Τσαλικίδη με απογοήτευσε γιατί ως αρχιτέκτονας 15ετούς εμπειρίας περίμενα να ενημερωθώ περισσότερο σχετικά με γεωπονικά θέματα. Έχω την εντύπωση ότι απευθυνόταν σε γεωπόνους και μόνο, προσωπικά δεν χρειαζόμουν να μάθω αρχές σύνθεσης, πόσο μάλλον από τηλεδιάσκεψη. Για μένα ήταν σαν μάθημα γραμματικής σε απόφοιτους φιλολογίας. Από την άλλη τα παραδοτέα ήταν υπερβολικά, τουλάχιστο για ένα μάθημα επικαιροποίησης γνώσεων μέσω τηλεδιάσκεψης. Δεν πρόκειται για 6μηνο εργαστήριο σύνθεσης μεταπτυχιακού προγράμματος, ωστόσο έτσι το διαχειρίστηκε. Μόνο τεύχη δημοπράτησης δεν ζήτησε. Ο χρόνος ήταν εξαιρετικά περιορισμένος για ανθρώπους με πλήρη απασχόληση και οικογένεια. Μιλάμε για 8ωρη (τουλάχιστο) απασχόληση + 3ωρη παρακολούθηση + εργασίες σε καθημερινή βάση. Υπήρχαν τεχνικές δυσκολίες που δυσχαίρεναν την παρακολούθηση σε σημαντικό βαθμό. Η πλατφόρμα θα μπορούσε να λειτουργεί καλύτερα, αφού χρησίμευε μόνο για download παραδόσεων. Γενικά μιλώντας το πρόσημο της συμμετοχής μου στο πρόγραμμα είναι θετικό, αν και υπερβολικά απαιτητικό σε χρόνο. Αν ήξερα από την αρχή τις απαιτήσεις σε χρόνο όμως ενδεχομένως να μην το είχα κάνει.

21 Τα μαθήματα στο σύνολο τους ήταν πολύ ενδιαφέροντα ο όγκος όμως της ύλης και των ασκήσεων ήταν δυσανάλογος σε σχέση με το διαθέσιμο χρόνο των 11 εβδομάδων. Θα έπρεπε να έχουμε το χρόνο να δούλέψουμε τις εργασίες μετά το τέλος των διαλέξεων και όχι ταυτόχρονα ώστε να προλάβουμε να επεξεργαστούμε ότι ακούσαμε και στη συνέχεια να το εφαρμόσουμε. Ή να επιμηκυνθεί ο χρόνος του προγράμματος, ή να μειωθεί ο αριθμός των μαθημάτων. Το μάθημα «Βιοκλιματικός σχεδιασμός αστικών υπαίθριων χώρων» είχε ελάχιστα να προσφέρει καθώς υπερκαλύπτονταν κατά το μεγαλύτερο μέρος του από το πολύ περιεκτικό και καλά οργανωμένο μάθημα "Αρχιτεκτονική τοπίου" και για την εκπόνηση της άσκησης επαναλάβαμε ότι κάναμε στο μάθημα "Αρχιτεκτονική τοπίου" αλλάζοντας μόνο οικόπεδο. Το μάθημα «Αστικές αναπλάσεις και τα νέα αστικά τοπία» ήταν εξαιρετικό ως προς το περιεχόμενο και τη παρουσίαση του. Η κατανόηση των νέων αστικών τοπίων και ο ρόλος μας μέσα σε αυτά είναι απαραίτητο στοιχείο για την ορθή συμμετοχή μας στον αστικό σχεδιασμό. Το μάθημα «Πράσινος σχεδιασμός και ανασχεδιασμός αστικών περιοχών» είναι εξ αντικειμένου χρήσιμο αλλά και ο τρόπος διαξαγωγής του με τις πλήρεις σε υλικό διαλέξεις και τα δύο εργαστήρια σχεδιασμού απέδωσε τα βέλτιστα. Το μάθημα «Αρχιτεκτονική Τοπίου» κάλυψε όλους τους τομείς του θέματος στο διαθέσιμο χρόνο με τον καλύτερο τρόπο. Οι απαιτήσεις της άσκησης ήταν πολλές σε σχέση με το χρόνο εκπόνησης αλλά όχι σε σχέση με τα θέματα που αναπτύχθηκαν κατά τη διάρκεια των διαλέξεων. Είναι κρίμα που δε μπορέσαμε να τη δούλέψουμε περισσότερο. Η αρχική προκήρυξη του προγράμματος άφηνε πολλά κενά ως προς τον τρόπο διαξαγωγής των μαθημάτων και τον όγκο δουλειάς από μέρους των εκπαιδευομένων

22 το μάθημα της κας τροβά το αδίκησε η τηλεδιάσκεψη. Η δια ζώσης συνάντηση αποδείχτηκε πάρα πολύ σημαντική και ίσως θα ήταν χρήσιμο να γινόταν νωρίτερα και όχι στο τέλος. Το μάθημα του κυρίου Πολυχρονόπουλου ενώ θεωρώ ότι είναι πολύ ενδιαφέρον είχε πολύ κακή οργάνωση με αποκορύφωμα την μη ενημέρωσή μας για την αναβολή της συνάντησης που είχε προγραμματιστεί για την προφορική εξέταση. Επίσης, πολύ κακή από μέρους των διδασκόντων η διαχείριση του χρόνου, όπως καθυστέρηση κατά την εκκίνηση του μαθήματος αλλά και μετά από κάθε διάλειμμα. Οι παρουσιάσεις του κυρίου Πολυχρονόπουλου είναι μια πολύ ωραία συλλογή φωτογραφιών. Αυτό το υλικό δεν μπορεί να βοηθήσει κάποιον να ανατρέξει σε ότι μπορεί να ειπώθηκε στο μάθημα. Γενικά το πρόγραμμα ήταν πάρα πολύ ενδιαφέρον. και σχεδόν το σύνολο κατέβαλε αξιόλογη προσπάθεια για την ολοκλήρωσή του. Ευχαριστώ πολύ

23 Το μεγαλύτερο πρόβλημα του προγράμματος ήταν η δυσκολία που υπήρχε στις τηλεδιασκέψεις κάποιες φορές. Ένα δεύτερο πρόβλημα ήταν ότι ήταν πιο εντατικό απ' ό,τι θα περίμενε κανείς από ένα πρόγραμμα δια βίου μάθησης με αποτέλεσμα να γίνεται πολλές φορές λίγο καταπιεστικό για έναν εργαζόμενο και οικογενειάρχη που το παρακολουθούσε. Νομίζω πως πρέπει να το κάνετε λίγο πιο χαλαρό ώστε να προσφέρει τη χαρά της μάθησης χωρίς να πιέζει ψυχολογικά με τα συνεχή παραδοτέα. Ένα τρίτο πρόβλημα ήταν η όχι καλή κεντρική συνεννόηση σχετικά με το πρόγραμμα των εξετάσεων με αποτέλεσμα πολλές φορές εμείς οι εκπαιδευόμενοι να μη βρίσκουμε άκρη. Γενικά το αξιολογώ θετικά αλλά για να είμαι ειλικρινής δε θα πλήρωνα για να συμμετέχω (για να πληρώσω θα ήθελα τις γνώσεις αυτές να τις πάρω σε ένα μεγαλύτερο διάστημα π.χ. δύο μαθήματα την εβδομάδα ώστε να μπορώ να ενσωματώσω τις νέες γνώσεις και να μου δημιουργούνται απορίες που να τις ψάχνω και να μπορώ να πάρω απαντήσεις. Στο πρόγραμμα αυτό έτρωγα έναν βομβαρδισμό και ήταν λίγο δύσκολη (λόγω τηλεδιάσκεψης) η διαδικασία λύσης αποριών). Ιδιαίτερα καλοί ήταν οι δύο συνδιδάσκοντες Μπάρκας και Τσαγκρασούλης. Ελπίζω να σας βοηθήσα

- 24 Το περιεχόμενο του προγράμματος ήταν σε γενικές γραμμές ενδιαφέρον και πολύ χρήσιμο με παροχή εξειδικευμένων γνώσεων και αξιολογείται θετικά. Στα αρνητικά του προγράμματος είναι το απαιτητικό του πρόγραμμα με την εκπόνηση εργασιών που απαιτούσαν πολύ χρόνο, με αποτέλεσμα όσοι εργάζονται να μην μπορούν να ανταποκριθούν πλήρως στις απαιτήσεις του. Επιπλέον η παροχή μόνο 15 ects για το πρόγραμμα, το αδικεί, αφού οι απαιτήσεις τόσο των μαθημάτων όσο και των εργασιών ήταν τουλάχιστον απαιτήσεις για εξάμηνο σπουδών. Επίσης, ενώ αρχικά υπήρξε η διαβεβαίωση πως θα έχουμε ηλεκτρονική πρόσβαση στην βιβλιοθήκη για αναζήτηση βιβλιογραφίας, αυτό δεν έγινε ποτέ, με αποτέλεσμα να δυσκολευτούμε στην εκπόνηση των εργασιών μας. Τέλος, όσον αφορά στην τηλεδιάσκεψη σε γενικές γραμμές τα μαθήματα ήταν κατανοητά. Προβλήματα που προέκυπταν κατά καιρούς (με τον ήχο) διορθώθηκαν στην πορεία.
- 25 Το πρόγραμμα ήταν πρόχειρα οργανωμένο και με μεγάλη απόκλιση από τους στόχους. - Υπήρξαν αστοχίες τόσο στην επιλογή των ειδικοτήτων των εκπαιδευομένων(γεωπόνους με γνώσεις πολεοδομίας?) όσο και στις ηλικίες (επικαιροποίηση γνώσεων σε πρόσφατα αποφοιτήσαντες πτυχιούχους?) -Πραγματοποιήθηκαν καταφανείς διακρίσεις ως προς τις υποχρεώσεις των εκπαιδευομένων (άτομα που απαλλάχθηκαν από τις δια ζώσης παρουσίες). -Δεν παραχωρήθηκε ποτέ η υποσχεθείσα πρόσβαση στην ηλεκτρον.βιβλιοθήκη (τουλάχιστον στο Βόλο) -Χρειάστηκε να αναζητηθεί χώρος εκτός Παν/μίου στην Θεσ/νίκη για την διεξαγωγή των workshops. -Οι συμμετέχοντες αντιμετωπίστηκαν από την διδ/κή ομάδα της Αρχιτ. Τοπίου ως προπτυχιακοί φοιτητές, με εβδομαδιαίες χρονοβόρες παραδόσεις και διορθώσεις, και όχι ως επαγγελματίες με περιορισμένο χρόνο. -Τέλος οι διδάσκοντες (εκτός της κας Τροβά) δεν έκαναν τις εξετάσεις δια ζώσης(οπως ειχε ανακοινωθεί)απαξιώνοντας τους συμμετέχοντες με ευτελείς δικαιολογίες (καύσωνας,ελλειψη αποζημίωσης μετακινήσεων)
- 26 Το πρόγραμμα σύμφωνα με την αρχική ανακοίνωση απευθύνεται σε "εργαζόμενους με αυξημένες υποχρεώσεις". Όμως στην πράξη ήταν σχεδόν αδύνατο να το παρακολουθήσω στον βαθμό που θα ήθελα καθώς ήταν ιδιαίτερα συμπυκνωμένο και απαιτητικό παρόλο που στη διάρκειά του θυσιάσα πολύ από τον χρόνο που αφιερώνω στην δουλειά μου αλλά και στην οικογένειά μου. Το μάθημα του κ Τσαλικίδη ήταν ιδιαίτερα ενδιαφέρον όμως ταυτόχρονα πολύ απαιτητικό. Αν και τα υπόλοιπα μαθήματα είχαν τον ίδιο όγκο δουλειάς θα ήταν απολύτως αδύνατο να ολοκληρωθεί το πρόγραμμα. Ωστόσο αισθάνομαι ότι κέρδισα τα περισσότερα από αυτό το μάθημα.
- 27 -Υπήρχαν πολύ σοβαρά προβλήματα με τον ήχο. Αρκετές φορές δεν μπορούσαμε να παρακολουθήσουμε. -Ο κ. Τσαλικίδης ως γεωπόνος θα έπρεπε να δώσει περισσότερο βάρος στις φυτεύσεις και λιγότερο στην σύνθεση που δεν είναι το πεδίο του. Επι πλέον, στην προσπάθεια του να μας βοηθήσει να μάθουμε, ήταν ιδιαίτερα ανελαστικός στις απαιτήσεις του κι αυτό μας έκανε να δώσουμε βάρος στο μάθημα του αφήνοντας πίσω όλα τα υπόλοιπα.