



ΟΙ ΔΡΟΜΟΙ ΤΗΣ ΓΝΩΣΗΣ

- Έργο:** Διοργάνωση θερινών σχολείων για Έλληνες μαθητές, μαθητές Ευρωπαϊκών κλασικών λυκείων και μαθητές σχολείων της Αμερικής, Αυστραλίας και Ασίας
- Πράξη:** Ακαδημία Πλάτωνος: Ανάπτυξη της Γνώσης και καινοτόμων Ιδεών
- Αναθέτουσα Αρχή:** Εθνικό και Καποδιστριακό Πανεπιστήμιο Αθηνών - Ειδικός Λογαριασμός Κονδυλίων Έρευνας
- Φορέας Υποστήριξης Δράσεων:** Αστική Μη Κερδοσκοπική Εταιρεία – ΑΜΚΕ της Στέγης Γραμμάτων και Τεχνών του Κοινωφελούς Ιδρύματος Α. Ωνάσης

ΠΑΡΑΔΟΤΕΟ 7: «Αξιολόγηση Θερινών Σχολείων έτους 2012»

Ημ/νια: 03/09/2012

Αποδέκτης:

Επιτροπή Παρακολούθησης και Παραλαβής του Έργου «Διοργάνωση θερινών σχολείων για Έλληνες μαθητές, μαθητές Ευρωπαϊκών κλασικών λυκείων και μαθητές σχολείων της Αμερικής, Αυστραλίας και Ασίας»

Ευρωπαϊκή Ένωση
Ευρωπαϊκό Κοινωνικό ΤαμείοΥΠΟΥΡΓΕΙΟ ΠΑΙΔΕΙΑΣ, ΔΙΑ ΒΙΟΥ ΜΑΘΗΣΗΣ ΚΑΙ ΘΡΗΣΚΕΥΜΑΤΩΝ
ΕΙΔΙΚΗ ΥΠΗΡΕΣΙΑ ΔΙΑΧΕΙΡΙΣΗΣ

Με τη συγχρηματοδότηση της Ελλάδας και της Ευρωπαϊκής Ένωσης



ΠΕΡΙΕΧΟΜΕΝΑ

1. Εισαγωγή	3
2. Κύρια ευρήματα από την αξιολόγηση των Θερινών Σχολείων Έτους 2012	3
3. Ειδικότερη αξιολόγηση Α΄ Κύκλου Φιλοξενίας Θερινών Σχολείων	9
4. Ειδικότερη αξιολόγηση Β΄ Κύκλου Φιλοξενίας Θερινών Σχολείων	15
ΠΑΡΑΡΤΗΜΑΤΑ	20

1. Εισαγωγή

Το παρόν Παραδοτέο άπτεται της αξιολόγησης των δύο κύκλων φιλοξενίας των Θερινών Σχολείων του 2012 με γνώμονα την μεθοδολογική προσέγγιση που αναλυτικά αναπτύχθηκε και παρουσιάστηκε στην Έκθεση Προόδου 6 που αποτελεί συνοδευτικό αρχείο του παρόντος Παραδοτέου. Για την ολοκλήρωση της διαδικασίας της αξιολόγησης αναπτύχθηκαν και παρουσιάστηκαν στην Έκθεση Προόδου 6 μία σειρά από εργαλεία τα οποία θα συμβάλλουν στην διεκπεραίωση του έργου του Αναδόχου και στη λήψη της απαιτούμενης πληροφορίας.

Η διαδικασία της αξιολόγησης βασίζεται στις κάτωθι εισροές:

- i. Βαθμός υλοποίησης και τήρησης του ημερήσιου προγράμματος,
- ii. Βαθμός ενεργού συμμετοχής μαθητών στις εκπαιδευτικές δραστηριότητες,
- iii. Εντυπώσεις μαθητών και συνοδών – καθηγητών αναφορικά με:
 1. Τη δομή του προγράμματος
 2. Την οργάνωση του προγράμματος,
 3. Το ενδιαφέρον του προγράμματος,
 4. Την πολυπολιτισμική διάσταση του προγράμματος
 5. Τον βαθμό εξοικείωσης με το πνεύμα της Ακαδημίας Πλάτωνος
- iv. Τη γνώμη/άποψη του προσωπικού συνοδείας,
- v. Το ποσοστό ανταποκρισιμότητας των σχολείων στα οποία απευθύνθηκε πρόσκληση εκδήλωσης ενδιαφέροντος συμμετοχής στα Θερινά Σχολεία

Η αξιολόγηση έγινε ξεχωριστά στον Α' και στον Β' κύκλο φιλοξενίας και ως εκ τούτου στη συνέχεια γίνεται διακριτή αναφορά στα ευρήματα κάθε κύκλου φιλοξενίας.

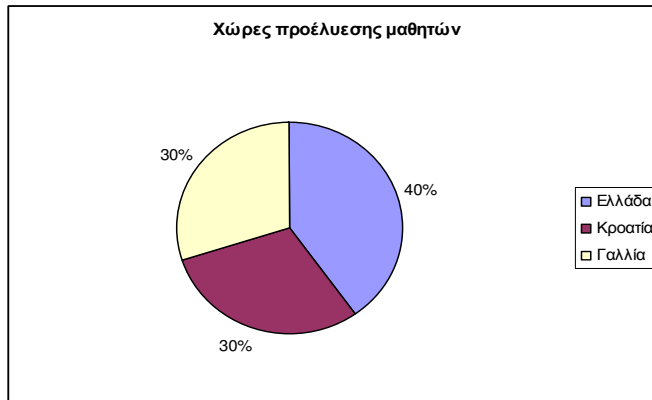
2. Κύρια ευρήματα από την αξιολόγηση των Θερινών Σχολείων Έτους 2012

Στόχο της συγκεκριμένης ενότητας αποτελεί η συνοπτική παρουσίαση των κυριότερων ευρημάτων, όπως προέκυψαν από τη σύνθεση των ευρημάτων της διαδικασίας αξιολόγησης και για τους δύο (2) κύκλους φιλοξενίας των Θερινών Σχολείων του 2012. Η ειδικότερη παρουσίαση της αξιολόγησης για κάθε κύκλο φιλοξενίας ξεχωριστά, ακολουθεί στις ενότητες 3 και 4.

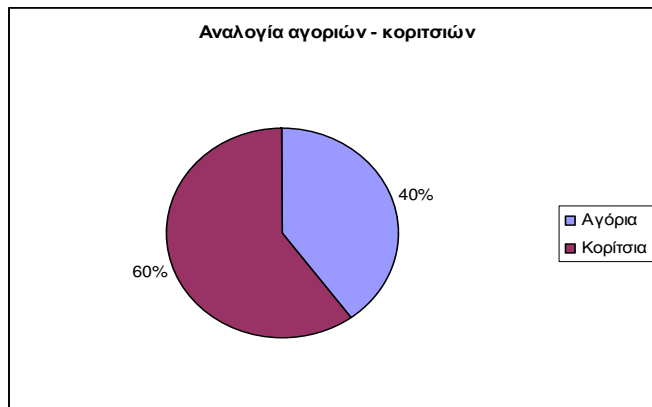
i. Προφίλ φιλοξενούμενων μαθητών

Τα Θερινά Σχολεία υποδέχτηκαν συνολικά **50 μαθητές από τρεις διαφορετικές χώρες**, όπως αποτυπώνεται ακολούθως:

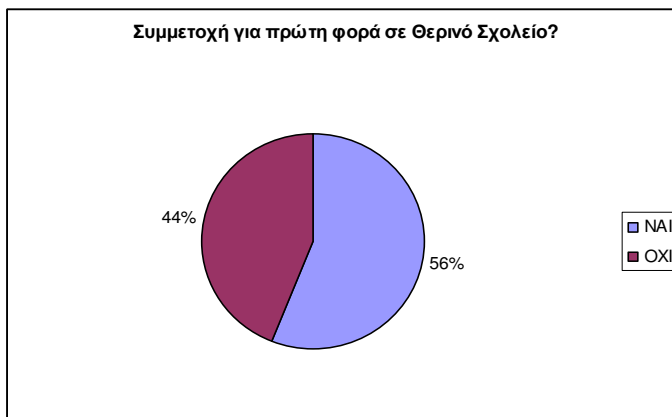
Παραδοτέο 7 «Αξιολόγηση Θερινών Σχολείων έτους 2012» στο πλαίσιο της Πράξης «Διοργάνωση θερινών σχολείων για Έλληνες μαθητές, μαθητές Ευρωπαϊκών κλασικών λυκείων και μαθητές σχολείων της Αμερικής, Αυστραλίας και Ασίας»



Ο μέσος όρος ηλικίας των 50 συνολικά φιλοξενούμενων ανήλθε στα **15,88 έτη** με την αναλογία αγοριών και κοριτσιών να διαμορφώνεται στο **40% - 60%** όπως φαίνεται στο ακόλουθο σχήμα.

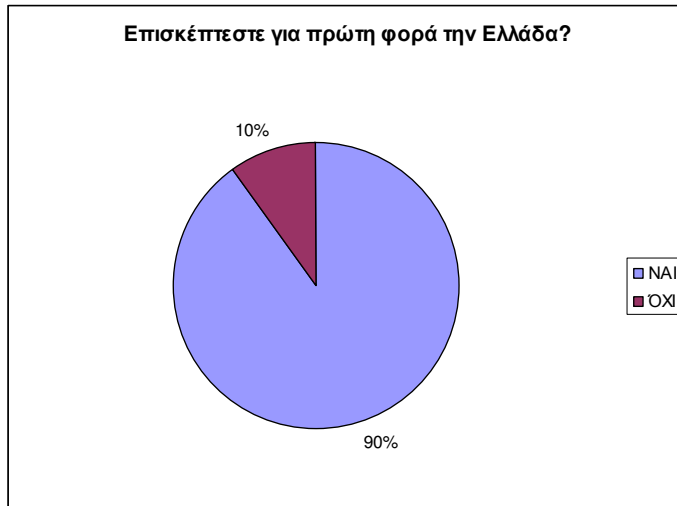


Το 56% των φιλοξενούμενων μαθητών συμμετείχε για πρώτη φορά σε Θερινό Σχολείο, **με το 44%** να έχει προηγούμενες εμπειρίες, ένα ποσοστό αρκούντως υψηλό.



Παραδοτέο 7 «Αξιολόγηση Θερινών Σχολείων έτους 2012» στο πλαίσιο της Πράξης «Διοργάνωση θερινών σχολείων για Έλληνες μαθητές, μαθητές Ευρωπαϊκών κλασικών λυκείων και μαθητές σχολείων της Αμερικής, Αυστραλίας και Ασίας»

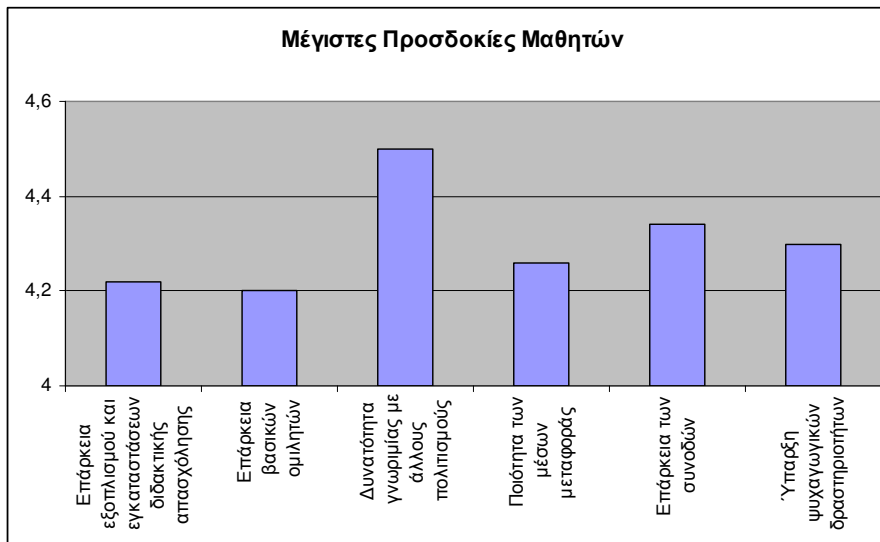
Τέλος, **για το 90% των μαθητών του εξωτερικού**, η συμμετοχή τους στο Θερινό Σχολείο αποτέλεσε και την **πρώτη ευκαιρία τους για να επισκεφτούν και να γνωρίσουν από κοντά την πατρίδα μας**.



ii. Προσδοκίες φιλοξενούμενων μαθητών

Ο μέσος των προσδοκιών των μαθητών αναφορικά με το Θερινό Σχολείο στο οποίο δήλωσαν συμμετοχή ανήλθε (για όλους τους μαθητές και για όλες τις ερωτήσεις) στο 4,15/5, μία ιδιαίτερα υψηλή βαθμολογία. Το εν λόγω γεγονός μεταφράζεται σε μία **έντονη προσδοκία των φιλοξενούμενων μαθητών αναφορικά με το τι περίμεναν να βιώσουν κατά την παραμονή τους στην Ελλάδα**. Η μεγαλύτερη βαθμολογία αναφορικά με τις προσδοκίες των μαθητών παρουσιάστηκε για **έξι ερωτήσεις**, όπως αποτυπώνονται στο κάτωθι σχήμα.

Μορφοποιήθηκε: Ελληνικά (Ελλάδας)



Ειδικότερα, οι μαθητές είχαν **υψηλές προσδοκίες** αναφορικά με:

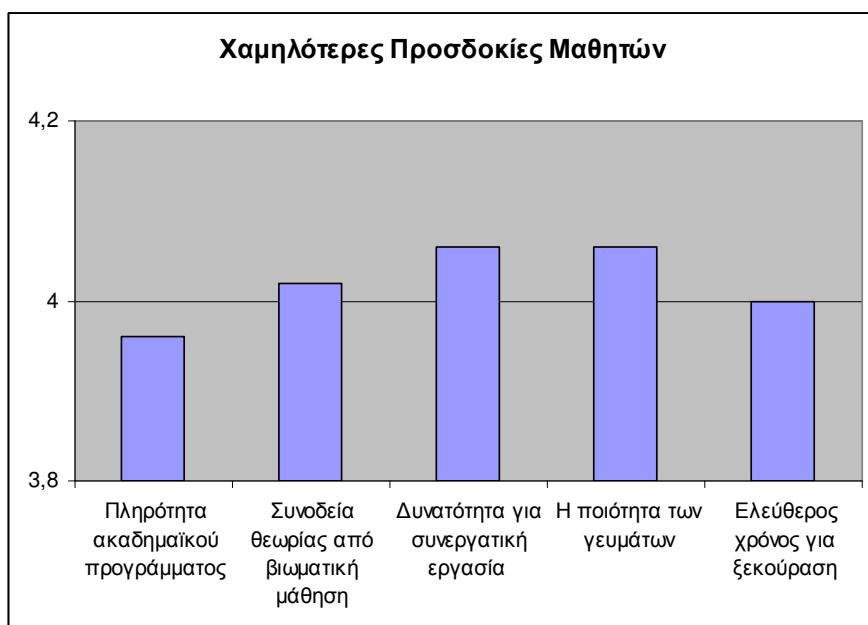
- Τη δυνατότητα γνωριμίας με τον ελληνικό πολιτισμό
- Την επάρκεια των συνοδών,

Παραδοτέο 7 «Αξιολόγηση Θερινών Σχολείων έτους 2012» στο πλαίσιο της Πράξης «Διοργάνωση θερινών σχολείων για Έλληνες μαθητές, μαθητές Ευρωπαϊκών κλασικών λυκείων και μαθητές σχολείων της Αμερικής, Αυστραλίας και Ασίας»

- Την επάρκεια του εξοπλισμού και των εγκαταστάσεων διδακτικής απασχόλησης
- Την επάρκεια των βασικών ομιλητών,
- Την ποιότητα των μέσων μεταφοράς,
- Την ύπαρξη και επάρκεια των ψυχαγωγικών δραστηριοτήτων

Αναφορικά με τις **συγκριτικά χαμηλότερες προσδοκίες**, όπως φαίνεται και από το κάτωθι διάγραμμα, αφορούσαν:

- την πληρότητα του ακαδημαϊκού προγράμματος,
- τη συνοδεία της θεωρίας από βιωματικές δραστηριότητες,
- τη δυνατότητα για συνεργατική δραστηριότητα,
- την ποιότητα των γευμάτων και
- την ύπαρξη ελεύθερου χρόνου για ξεκούραση.



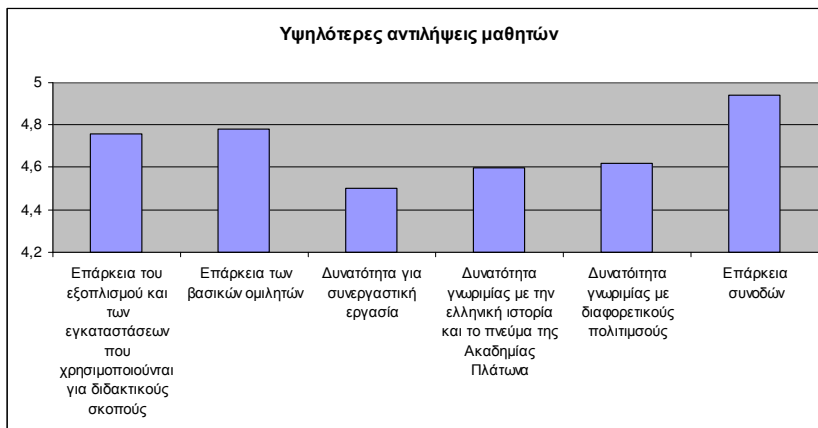
Να σημειωθεί ασφαλώς πως ο όρος «χαμηλές» προσδοκίες συνδέεται με το «χαμηλότερες συγκριτικά με τις υπόλοιπες» και όχι σε απόλυτα μεγέθη, από τη στιγμή που κάθε μία από τις προαναφερόμενες ερωτήσεις αξιολογήθηκαν με **βαθμό περίπου ίσο ή μεγαλύτερο του 4 /5**.

iii. Αποτίμηση των θερινών σχολείων από τους φιλοξενούμενους μαθητές:

Ο μέσος όρος των εντυπώσεων των μαθητών αναφορικά με το Θερινό Σχολείο στο οποίο συμμετείχαν (για όλους τους μαθητές και για όλες τις ερωτήσεις) **ανήλθε στο 4,37/5**, μία ιδιαίτερα υψηλή βαθμολογία και **υψηλότερη από την αντίστοιχη βαθμολογία των προσδοκιών**, που σημαίνει πως οι φιλοξενούμενοι μαθητές συνολικά **ήταν ικανοποιημένοι από τη διοργάνωση των Θερινών Σχολείων** αφού οι προσδοκίες τους ικανοποιήθηκαν και με το παραπάνω.

Η μεγαλύτερη βαθμολογία κατά την αξιολόγηση που έκαναν οι μαθητές στα θερινά σχολεία που συμμετείχαν, παρουσιάστηκε για έξι ερωτήσεις, όπως αποτυπώνονται στο κάτωθι σχήμα.

Παραδοτέο 7 «Αξιολόγηση Θερινών Σχολείων έτους 2012» στο πλαίσιο της Πράξης «Διοργάνωση θερινών σχολείων για Έλληνες μαθητές, μαθητές Ευρωπαϊκών κλασικών λυκείων και μαθητές σχολείων της Αμερικής, Αυστραλίας και Ασίας»

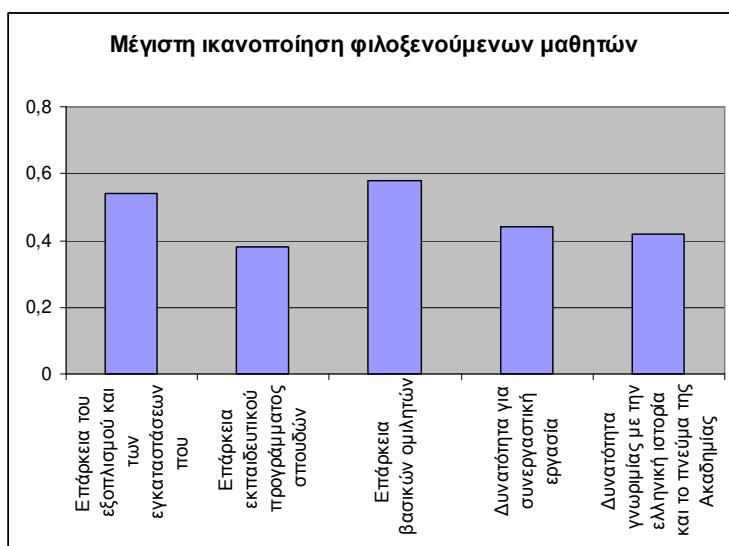


Ειδικότερα, οι μαθητές **είχαν την πιο θετική αξιολόγηση** αναφορικά με:

- Την επάρκεια του εξοπλισμού και των εγκαταστάσεων διδακτικής απασχόλησης
- Την επάρκεια των βασικών ομιλητών,
- Τη δυνατότητα που τους δόθηκε για συνεργαστική εργασία
- Τη δυνατότητα που είχαν να γνωρίσουν την ελληνική ιστορία και το πνεύμα της Ακαδημίας Πλάτωνα,
- Τη δυνατότητα γνωριμίας με διαφορετικούς πολιτισμούς
- Την επάρκεια των συνοδών,

Η **μεγαλύτερη θετική απόκλιση** μεταξύ προσδοκιών και εντυπώσεων των μαθητών (άρα και η **υψηλότερη ικανοποίηση σε σχέση με τις προσδοκίες τους**), σημειώθηκε για τα κάτωθι 5 χαρακτηριστικά:

- Την επάρκεια του εξοπλισμού και των εγκαταστάσεων διδακτικής απασχόλησης
- Την επάρκεια του εκπαιδευτικού προγράμματος σπουδών
- Την επάρκεια των βασικών ομιλητών,
- Τη δυνατότητα για συνεργαστική εργασία
- Τη δυνατότητα γνωριμίας με την ελληνική ιστορία και το πνεύμα της Ακαδημίας Πλάτωνα,



Παραδοτέο 7 «Αξιολόγηση Θερινών Σχολείων έτους 2012» στο πλαίσιο της Πράξης «Διοργάνωση θερινών σχολείων για Έλληνες μαθητές, μαθητές Ευρωπαϊκών κλασικών λυκείων και μαθητές σχολείων της Αμερικής, Αυστραλίας και Ασίας»

Αντιθέτως, **αρνητική απόκλιση** μεταξύ προσδοκιών και εντυπώσεων των φιλοξενούμενων (άρα και η συγκριτικά χαμηλότερη ικανοποίηση σε σχέση με τις προσδοκίες τους) σημειώθηκε για 2 χαρακτηριστικά όπως φαίνεται και στο διάγραμμα που ακολουθεί, ήτοι:

- Ποσότητα αθλητικών δραστηριοτήτων
- Επάρκεια διαθέσιμου χρόνου για ξεκούραση (οριακή απόκλιση συγκριτικά με τις προσδοκίες τους)



iv. Αποτίμηση των θερινών σχολείων από τους φιλοξενούμενους καθηγητές - συνοδούς:

Οι τέσσερεις (4) συνοδοί καθηγητές (Σταυρούλα Χαιδεμενάκου και Jean – Marie Sapet για τον Α΄ Κύκλο και Σοφία Καραλαζάρου και Inga Fröbe για τον Β΄ Κύκλο), παρουσιάστηκαν καθ' όλα ευχαριστημένοι από την οργάνωση και την παρουσία των μαθητών τους στα Θερινά Σχολεία του 2012. Ήταν Κοινή διαπίστωση και των τεσσάρων συνοδών καθηγητών υπήρξε η μεγάλη ικανοποίησή τους αναφορικά με το εύρος του εκπαιδευτικού περιεχομένου, τη συνύπαρξη θεωρητικής εκπαίδευσης και βιωματικής μάθησης μέσω των εκπαιδευτικών επισκέψεων και βιωματικών δραστηριοτήτων καθώς επίσης και την επάρκεια των εισηγητών – καθηγητών.

Η μεγαλύτερη ικανοποίησή τους προήλθε από το γεγονός πως είναι βέβαιο πως οι μαθητές θα επιστρέψουν στα μαθητικά τους καθήκοντα με εμπλουτισμένες γνώσεις και αυτό το οποίο τους απασχολεί είναι ο τρόπος με τον οποίο θα μπορέσουν να κοινοποιήσουν την αποκτηθείσα γνώση και εμπειρία και στους υπόλοιπους μαθητές.

Ο βαθμός ικανοποίησης των συνοδών – καθηγητών μπορεί πολύ εύλογα να γίνει αντιληπτός, μέσω από το ιστολόγιο του Jean – Marie Sapet, ο οποίος αποτυπώνει με εικόνες και λέξεις τα συναισθήματα, τις εντυπώσεις και τις εμπειρίες του από την παρουσία του στο Θερινό Σχολείο.¹

v. Αποτίμηση των θερινών σχολείων από τους λοιπούς εμπλεκόμενους

Βασικό ρόλο στην υλοποίηση των δύο Κύκλων φιλοξενίας των Θερινών Σχολείων του 2012, διαδραμάτισαν οι εισηγητές καθηγητές και οι συνοδοί, οι οποίοι πέρασαν πολλές ώρες δίπλα

¹ Το ιστολόγιο μπορεί να προσπελαθεί στο ακόλουθο url: <http://theatreantiquedecombs.blogspot.gr/>

στους μαθητές και τους συνοδούς καθηγητές και η δική τους αξιολόγηση έχει βαρύνουσα σημασία.

Οι εισηγητές – καθηγητές έμειναν απόλυτα ικανοποιημένοι από την οργάνωση των Θερινών Σχολείων και κυρίως, από τον βαθμό συμμετοχής των μαθητών στα μαθήματα, το ενδιαφέρον που επέδειξαν για τα γνωστικά αντικείμενα και το εν γένει επίπεδό τους.

Οι συνοδοί, έμειναν απόλυτα ικανοποιημένοι από την οργάνωση τα επίπεδα συνεργασίας με τους μαθητές, τους συνοδούς καθηγητές αλλά και το προσωπικό της Αναθέτουσας Αρχής και της «Στέγης Γραμμάτων και Τεχνών του Ιδρύματος Αλέξανδρος Σ. Ωνάσης – ΑΜΚΕ».

vi. Επισημάνσεις:

- Από τη συνδυαστική εξέταση των ανωτέρω δεδομένων, καθίσταται σαφές πως οι φιλοξενούμενοι μαθητές έμειναν απόλυτα ικανοποιημένοι από τη συμμετοχή τους στα Θερινά Σχολεία του έτους 2012, από τη στιγμή που οι εντυπώσεις που αποκόμισαν, υπερέβησαν τις προσδοκίες τους. Η μοναδική ένσταση των μαθητών, αφορά το πλήθος των αθλητικών δραστηριοτήτων, όπου παρατηρείται σημαντική απόκλιση μεταξύ προσδοκιών και αξιολόγησης και στο πλαίσιο αυτό κρίνεται σκόπιμη η ενσωμάτωση περισσότερων συναφών δραστηριοτήτων στους επόμενους κύκλους φιλοξενίας.
- Επίσης, οριακά (για 0,1) οι εντυπώσεις των μαθητών υπολείπονται των προσδοκιών τους αναφορικά με την επάρκεια του διαθέσιμου ελεύθερου χρόνου. Το εν λόγω εύρημα ίσως οφείλεται στην εικόνα που δικαιολογημένα μπορεί να είχαν παιδιά ηλικίας 15-17 ετών στην πλειοψηφία τους, τα οποία σε περίοδο εκτός μαθητικών υποχρεώσεων επισκέπτονται την Ελλάδα και ίσως να πίστευαν πως το πρόγραμμά τους θα είχε περισσότερο ψυχαγωγία και χαλάρωση και λιγότερο μαθήματα και εκπαιδευτικές δραστηριότητες.

3. Ειδικότερη αξιολόγηση Α΄ Κύκλου Φιλοξενίας Θερινών Σχολείων

Στόχος της παρούσας ενότητας είναι η αναλυτικότερη μέτρηση του βαθμού ικανοποίησης των άμεσα και έμμεσα εμπλεκόμενων από την υλοποίηση του Α΄ Κύκλου φιλοξενίας των Θερινών Σχολείων του 2012 και παράλληλα, η εξέταση του βαθμού υλοποίησης του ημερησίου προγράμματος, ώστε να καταστεί εφικτή η σφαιρική αξιολόγηση του αντικτύπου και της εν γένει εντύπωσης που απέκομισαν οι επιμέρους stakeholders από τη διοργάνωση του Α΄ κύκλου φιλοξενίας. Η παρουσίαση ακολουθεί τη σειρά παράθεσης των επιμέρους εισροών της διαδικασίας αξιολόγησης, όπως αποτυπώθηκαν στην Ενότητα 1.

Συγκεκριμένα:

A) Βαθμός υλοποίησης και τήρησης του ημερησίου προγράμματος κατά τον Α΄ Κύκλο

Η αξιολόγηση του βαθμού υλοποίησης και τήρησης του ημερησίου προγράμματος έγινε μέσα από τη διενέργεια δομημένων συνεντεύξεων με τους συνοδούς καθηγητές των φιλοξενούμενων μαθητών και μέσα από την εξέταση του τεκμηριωτικού υλικού υλοποίησης του καθημερινού προγράμματος. Η διενέργεια της συνέντευξης πραγματοποιήθηκε την Παρασκευή 20/07 στο χώρο της Στέγης Γραμμάτων και Τεχνών του Ιδρύματος Αλέξανδρος Σ.

Παραδοτέο 7 «Αξιολόγηση Θερινών Σχολείων έτους 2012» στο πλαίσιο της Πράξης «Διοργάνωση θερινών σχολείων για Έλληνες μαθητές, μαθητές Ευρωπαϊκών κλασικών λυκείων και μαθητές σχολείων της Αμερικής, Αυστραλίας και Ασίας»

Ωνάσης με την κυρία Σταυρούλα Χαιδεμενάκου (συνοδός καθηγήτρια από το σχολείο των Ιωαννίνων) και τον κύριο Jean – Marie Sapet (συνοδός καθηγητής από το σχολείο της Γαλλίας).

Και οι δύο καθηγήτριες διέτυπωσαν την άποψη πως το πρόγραμμα ήταν ιδιαίτερα πλούσιο και απαιτητικό και δεν υπήρχε ούτε μία στιγμή που να υπήρξε παρέκκλιση από τα σχεδιαζόμενα. Η αξιολόγησή τους επί της συγκεκριμένης διάστασης είναι άκρως θετική.

Αντίγραφο του οδηγού συζήτησης που χρησιμοποιήθηκε κατά τη δομημένη συνέντευξη με τους συνοδούς καθηγητές παρατίθεται στο Παράρτημα της παρούσας.

Μορφοποιήθηκε: Ελληνικά (Ελλάδα)

B) Βαθμός ενεργού συμμετοχής μαθητών στις εκπαιδευτικές δραστηριότητες

Η αξιολόγηση του βαθμού ενεργού συμμετοχής των μαθητών στις εκπαιδευτικές δραστηριότητες έγινε μέσα από τη διενέργεια δομημένων συνεντεύξεων με τους εισηγητές - καθηγητές και μέσα από την εξέταση του παρουσιολογίου των φιλοξενούμενων μαθητών. Η διενέργεια της συνέντευξης πραγματοποιήθηκε την Παρασκευή 20/07 (τελευταία μέρα μαθημάτων ώστε να υπάρχει σαφής εικόνα) στο χώρο της Στέγης Γραμμάτων και Τεχνών του Ιδρύματος Αλέξανδρος Σ. Ωνάσης με τις κυρίες Αλεξάνδρα Μπαρτζώκα και Νεφέλη Καϊμακά.

Οι δύο εισηγητές - καθηγητές δήλωσαν άκρως ενθουσιασμένοι όχι μόνο από το επίπεδο των φιλοξενούμενων μαθητών αλλά και από την ενεργό συμμετοχή τους (μέσω καίριων ερωτήσεων) κατά την διάρκεια της εκπαιδευτικής διαδικασίας εντός και εκτός των τάξεων. Κοινή παραδοχή των δύο εισηγητών – καθηγητών ήταν πως οι μαθητές θα επιστρέψουν στις σχολικές υποχρεώσεις τους με εμπλουτισμένες γνώσεις και θα γίνουν κοινωνοί των εμπειριών τους και στους υπολοίπους συμμαθητές τους.

Αντίγραφο του οδηγού συζήτησης που χρησιμοποιήθηκε κατά τη δομημένη συνέντευξη με τους συνοδούς καθηγητές παρατίθεται στο Παράρτημα της παρούσας.

Γ) Εντυπώσεις φιλοξενούμενων μαθητών Α' Κύκλου

Η συγκεκριμένη διάσταση της αξιολόγησης του Α' κύκλου φιλοξενίας των Θερινών Σχολείων του 2012 αποτελεί τη ναυαρχίδα της αξιολόγησης από τη στιγμή που εστιάζει στην ανατροφοδότηση αναφορικά με τον βαθμό ικανοποίησης των άμεσα ωφελούμενων, που δεν είναι άλλοι από τους ίδιους τους μαθητές (και τους συνοδούς – καθηγητές τους στην αμέσως επόμενη ενότητα του παρόντος).

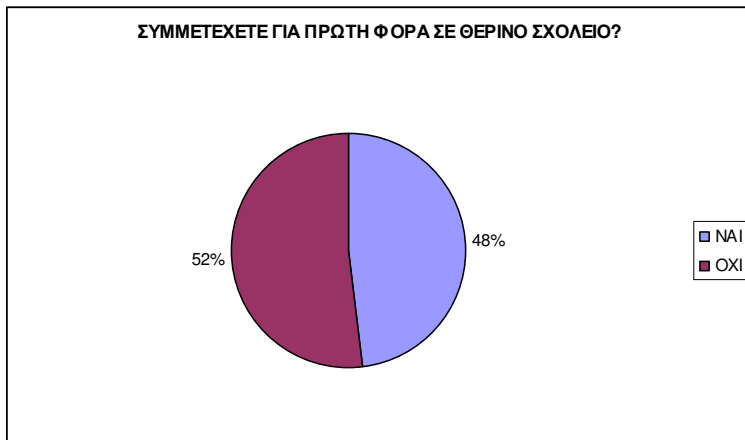
Για τον σκοπό αυτό, αναπτύχθηκαν ειδικά εργαλεία και συγκεκριμένα ερωτηματολόγια για τους μαθητές και δομημένες συνεντεύξεις με τους συνοδούς καθηγητές. Στις ακόλουθες παραγράφους παρατίθεται η ανάλυση των συλλεχθέντων δεδομένων από τους φιλοξενούμενους μαθητές. Η ακριβής μεθοδολογική προσέγγιση άπτεται (όπως αναλυτικά έχει αναφερθεί στην Έκθεση Προόδου 6) στη σύγκριση των προσδοκιών και των απολογιστικών εντυπώσεων των φιλοξενούμενων μαθητών σε τρεις συγκεκριμένες διαστάσεις του προγράμματος σπουδών.

Οι συνοπτικοί πίνακες με τις απαντήσεις των φιλοξενούμενων μαθητών, παρουσιάζονται στο Παράρτημα ΙΧ της παρούσας.

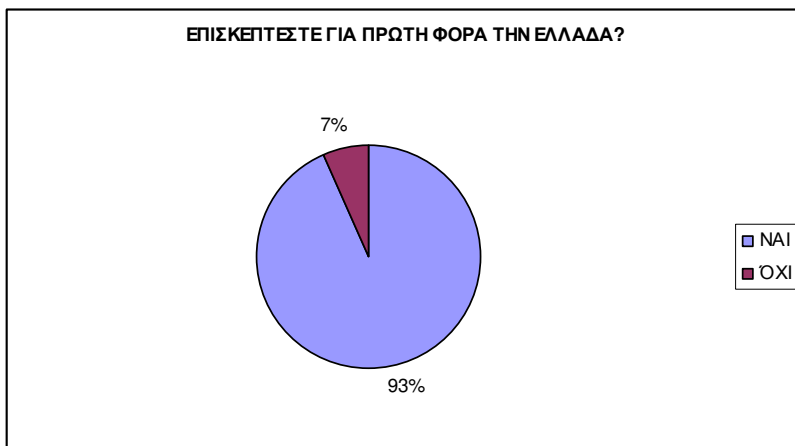
Η μέση ηλικία των 25 φιλοξενούμενων παιδιών του Α' Κύκλου ήταν 15,28 έτη. Αναφορικά με την συμμετοχή των παιδιών σε θερινά σχολεία κατά το παρελθόν, προκύπτει μία

Παραδοτέο 7 «Αξιολόγηση Θερινών Σχολείων έτους 2012» στο πλαίσιο της Πράξης «Διοργάνωση θερινών σχολείων για Έλληνες μαθητές, μαθητές Ευρωπαϊκών κλασικών λυκείων και μαθητές σχολείων της Αμερικής, Αυστραλίας και Ασίας»

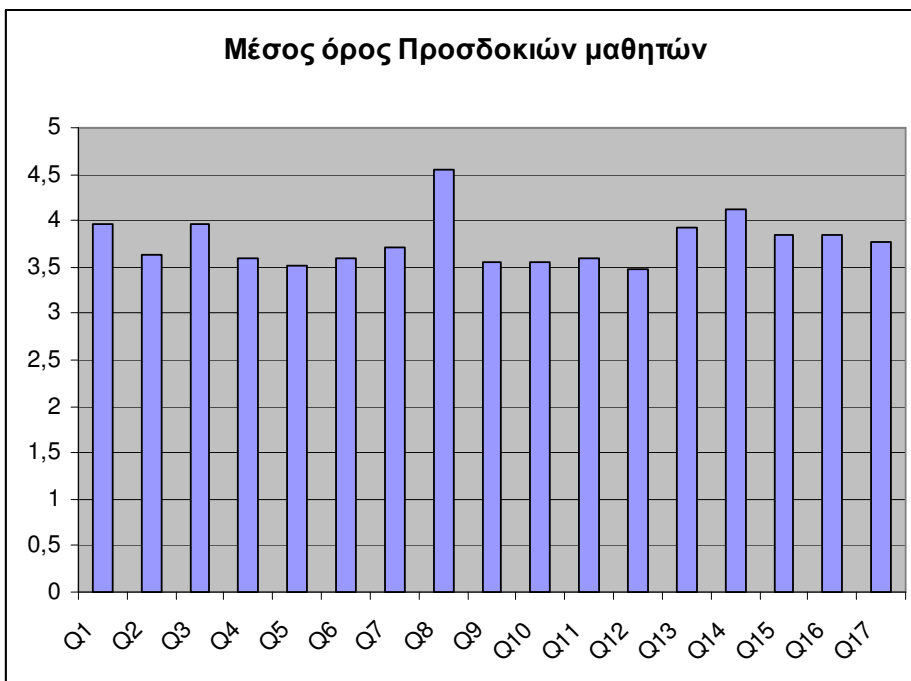
αξιοσημείωτη ισορροπία, όπου **περισσότερα από τα μισά παιδιά είχαν ανάλογες εμπειρίες** όπως φαίνεται και στο κάτωθι σχήμα:



Αναφορικά με την επίσκεψη για πρώτη φορά ή όχι στην Ελλάδα (μόνο για τα παιδιά από τη Γαλλία) **το 93% των παιδιών δεν είχε επισκεφτεί κατά το παρελθόν την χώρα μας.**



Στο ακόλουθο διάγραμμα παρουσιάζεται για κάθε μία από τις 17 ερωτήσεις ο Μέσος όρος των απαντήσεων των μαθητών αναφορικά με τις προσδοκίες τους για τα Θερινά Σχολεία. Η ανάλυση των 17 ερωτήσεων παρατίθεται στο Υπόμνημα που ακολουθεί. Η βαθμολογία κυμαίνεται μεταξύ 1 και 5, όπου το 1 αποτυπώνει πολύ χαμηλή αξιολόγηση και το 5 πολύ υψηλή. Συγκεκριμένα:



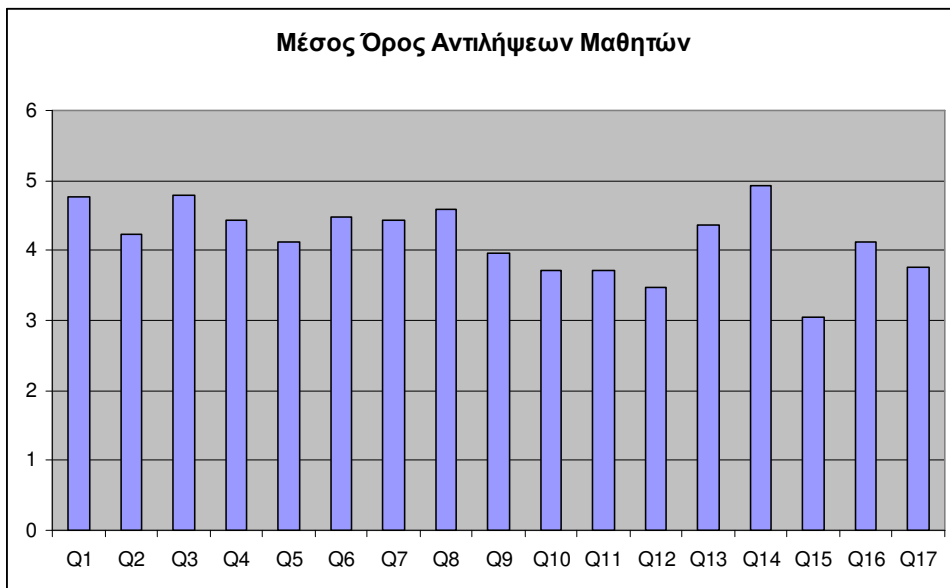
Όπως προκύπτει από το ανωτέρω διάγραμμα, **οι μαθητές είχαν συνολικά υψηλές προσδοκίες από τα Θερινά Σχολεία** με βαθμολογία ίση ή μεγαλύτερη του 3,5 για κάθε ερώτηση, με την μεγαλύτερη βαθμολογία να συγκεντρώνει η ερώτηση 8 που άπτεται της **ευκαιρίας γνωριμίας με τον ελληνικό πολιτισμό.**

ΥΠΟΜΝΗΜΑ

Πόσο σημαντικό είναι για εσάς...

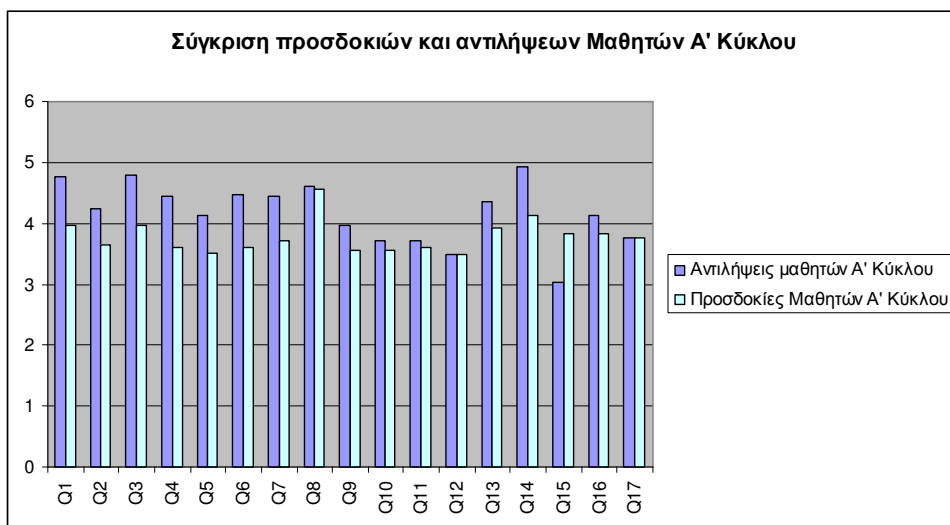
- Q1. ...ο εξοπλισμός και οι εγκαταστάσεις που χρησιμοποιούνται για διδακτικούς σκοπούς
- Q2. ... το ακαδημαϊκό πρόγραμμα σπουδών
- Q3. ... οι δάσκαλοι και οι βασικοί ομιλητές
- Q4. ... η θεωρία να πρέπει να συνοδεύεται με τη βιωματική μάθηση
- Q5. ...να έχετε την ευκαιρία να βελτιώσετε τις γλωσσικές σας δεξιότητες
- Q6. ... να έχετε την ευκαιρία να εργαστείτε συλλογικά και να βελτιώσετε τις ικανότητες συνεργασίας
- Q7. ...να γνωρίσετε την Ελληνική ιστορία και το πνεύμα της «Ακαδημίας Πλάτωνος»
- Q8. να γνωρίσετε διαφορετικούς πολιτισμούς
- Q9. ...τα δωμάτια του ξενοδοχείου
- Q10.ο εξοπλισμός και οι εγκαταστάσεις του ξενοδοχείου
- Q11. ...η τοποθεσία του ξενοδοχείου
- Q12. ...η ποιότητα των γευμάτων
- Q13. ...τα μέσα μεταφοράς
- Q14. ... οι συνοδοί σας
- Q15. η ύπαρξη των αθλητικών δραστηριοτήτων
- Q16. ...να έχετε ψυχαγωγικές δραστηριότητες
- Q17. ...να έχετε ελεύθερο χρόνο για ξεκούραση

Ακολούθως, παρουσιάζεται αντίστοιχο διάγραμμα σχετικά με τις εντυπώσεις των μαθητών μετά το πέρας του Α΄ Κύκλου των Θερινών Σχολείων. Η ανάλυση των 17 ερωτήσεων ταυτίζεται με την αντίστοιχη που παρουσιάζεται στο ανωτέρω Υπόμνημα. Συγκεκριμένα:



Όπως προκύπτει από το ανωτέρω διάγραμμα, οι εντυπώσεις των μαθητών του Α' Κύκλου, ήταν εξίσου υψηλές με τις προσδοκίες τους, με εξαίρεση την ερώτηση 15 όπου η βαθμολογία είναι πιο χαμηλή, συγκριτικά με τις αντίστοιχες απαντήσεις στις υπόλοιπες ερωτήσεις. Πιο συγκεκριμένα, η ερώτηση 15 άπτεται του πλήθους των αθλητικών δραστηριοτήτων και παρατηρείται μία αρνητική απόκλιση (negative gap) της αξιολόγησης από τις προσδοκίες, γεγονός που καταδεικνύει πως οι μαθητές δεν ικανοποιήθηκαν στον βαθμό που περίμεναν από τις αθλητικές δραστηριότητες που πραγματοποιήθηκαν.

Στο κάτωθι σχήμα παρουσιάζεται η συσχέτιση προσδοκιών και αποτίμησης σε κοινό διάγραμμα.



Όπως προκύπτει από το ανωτέρω διάγραμμα, οι μαθητές του Α' κύκλου φιλοξενίας δήλωσαν **απόλυτα ικανοποιημένοι** από τη διοργάνωση των Θερινών Σχολείων καθώς οι

εντυπώσεις τους υπερβαίνουν τις προσδοκίες τους σε όλες τις ερωτήσεις, με εξαίρεση την ερώτηση 15 που άπτεται του πλήθους των αθλητικών δραστηριοτήτων.

Η σύγκριση των προσδοκιών και των εντυπώσεων των φιλοξενούμενων μαθητών του Α' Κύκλου για κάθε μία από τις 17 ερωτήσεις με ποσοτικούς παρά με γραφικούς όρους, παρατίθεται στο Παράρτημα Χ της παρούσας.

Δ) Εντυπώσεις φιλοξενούμενων συνοδών – καθηγητών Α' Κύκλου

Αναφορικά με την δεύτερη διάσταση της ανατροφοδότησης από τους συνοδούς – καθηγητές τη συγκεκριμένη φορά, πραγματοποιήθηκε συνάντηση εργασίας την Παρασκευή 20/07/2012 στη Στέγη Γραμμάτων και Τεχνών αμέσως μετά την ολοκλήρωση του πρώτου σκέλους της συνέντευξης που αφορούσε τη γνώμη των καθηγητών αναφορικά με την τήρηση του καθημερινού προγράμματος.

Η δομή της συνέντευξης περιστράφηκε γύρω από τους ίδιους άξονες πάνω στους οποίους δομήθηκε το ερωτηματολόγιο των μαθητών, δηλαδή την συνολική εκτίμηση αυτών αναφορικά με το ακαδημαϊκό σκέλος, τη διαμονή και τις μετακινήσεις και τις ψυχαγωγικές – αθλητικές δραστηριότητες. Τόσο η κα. Σταυρούλα Χαιδεμενάκου (συνοδός καθηγήτρια από το σχολείο των Ιωαννίνων) όσο και η Jean – Marie Sapet (συνοδός καθηγήτρια από το σχολείο της Γαλλίας) συμφώνησαν πως σε ό,τι αφορά το ακαδημαϊκό κομμάτι, οι εντυπώσεις τους ήταν άριστες κυρίως, λόγω του πλούτου της ύλης που διδάχθηκε και του τρόπου διεκπεραίωσης του μαθήματος. Τέλος, θετική εντύπωση προξένησε ο συνδυασμός θεωρητικής κατάρτισης και βιωματικής εμπειρίας.

Ε) Γνώμη/άποψη του προσωπικού συνοδείας Α' Κύκλου

Το προσωπικό συνοδείας των φιλοξενούμενων μαθητών, παρακολουθούσε σε συνεχή βάση το ημερήσιο πρόγραμμα των μαθητών και ως εκ τούτου – σε συνδυασμό με τις καλές διαπροσωπικές σχέσεις που ανέπτυξε μαζί τους λόγω της ολόημερης συναναστροφής τους – υπήρξαν παρατηρητές και ταυτόχρονα δέκτες καθημερινών σχολίων από τους φιλοξενούμενους. Στο πλαίσιο αυτό, ζητήθηκε και καταγράφηκε η άποψη του προσωπικού συνοδείας μέσω διενέργειας δομημένης συνεντεύξεων με τον κ. Δανιήλ Σασσών και την κα. Ιωάννα Κηπουρού, που ήταν οι δύο συνοδοί του πρώτου κύκλου φιλοξενίας.

Ο κ. Σασσών και η κ. Κηπουρού ενημέρωσαν τον Ανάδοχο αναφορικά με την οργάνωση των Θερινών Σχολείων, τα επίπεδα συνεργασίας με τους μαθητές και τους συνοδούς καθηγητές και τα επίπεδα καθημερινής συνεργασίας με τον Αναθέτουσα Αρχή και τη Στέγη Γραμμάτων και Τεχνών του Ιδρύματος Αλέξανδρος Σ. Ωνάσης – ΑΜΚΕ. Τέλος, αναφορά έγινε και στον όγκο απασχόλησής τους. Συγκεκριμένα, και οι δύο συνοδοί συμφώνησαν πως τα επίπεδα συνεργασίας τόσο με την Αναθέτουσα Αρχή όσο και με τη «Στέγη Γραμμάτων και Τεχνών του Ιδρύματος Αλέξανδρος Σ. Ωνάσης – ΑΜΚΕ» καθώς και με τους μαθητές και τους συνοδούς καθηγητές κυμάνθηκε σε πολύ υψηλά επίπεδα, διευκολύνοντας κατά πολύ το έργο και την καθημερινότητά τους.

Αναφορικά με τον καθημερινό όγκο απασχόλησης, οι δύο συνοδοί επίσης συμφώνησαν πως ήταν απαιτητικό το πρόγραμμα, ωστόσο, ήταν εκ των προτέρων ενήμεροι και αναγνώρισαν εξ' αρχής την προσπάθεια που θα χρειαζόταν. Η κα. Κηπουρού διέτυπωσε ωστόσο μία ένσταση αναφορικά με τον χρόνο πραγματοποίησης των Θερινών Σχολείων όπου λόγω της αφόρητης ζέσσης οι συνθήκες φιλοξενίας των μαθητών (ειδικά στις εξωτερικές δραστηριότητες) ήταν κάποιες φορές δυσάρεστες.

Παραδοτέο 7 «Αξιολόγηση Θερινών Σχολείων έτους 2012» στο πλαίσιο της Πράξης «Διοργάνωση θερινών σχολείων για Έλληνες μαθητές, μαθητές Ευρωπαϊκών κλασικών λυκείων και μαθητές σχολείων της Αμερικής, Αυστραλίας και Ασίας»

Αντίγραφο του οδηγού συζήτησης για τη δομημένη συνέντευξη με τους εισηγητές - καθηγητές παρατίθεται στο Παράρτημα της παρούσας.

ΣΤ) Ποσοστό ανταποκρισιμότητας των σχολείων στα οποία απευθύνθηκε πρόσκληση εκδήλωσης ενδιαφέροντος συμμετοχής στα Θερινά Σχολεία

Λόγω της ιδιομορφίας των δύο πρώτων κύκλων υλοποίησης (όπως αναλυτικά έχει επισημανθεί στην Έκθεση προόδου 1) και της ανάγκης ανάληψης δράσης από την Αναθέτουσα Αρχή και τη «Στέγη Γραμμάτων και Τεχνών του Ιδρύματος Αλέξανδρος Σ. Ωνάσης – ΑΜΚΕ» αναφορικά με τα σχολεία στα οποία θα απευθυνόταν πρόσκληση εκδήλωσης ενδιαφέροντος, το παρόν κριτήριο δεν έχει εφαρμογή για τους δύο πρώτους κύκλους υλοποίησης των θερινών σχολείων. Το κριτήριο θα έχει εφαρμογή στα επόμενα δύο έτη υλοποίησης.

4. Ειδικότερη αξιολόγηση Β' Κύκλου Φιλοξενίας Θερινών Σχολείων

Στόχος της παρούσας ενότητας είναι η τεκμηρίωση του βαθμού ικανοποίησης των άμεσα και έμμεσα εμπλεκόμενων από την υλοποίηση του Β' Κύκλου φιλοξενίας των Θερινών Σχολείων του 2012 και παράλληλα, η εξέταση του βαθμού υλοποίησης του ημερησίου προγράμματος, ώστε να καταστεί εφικτή η σφαιρική αξιολόγηση του αντικτύπου και της εν γένει εντύπωσης που απεκόμισαν οι επιμέρους stakeholders από τη διοργάνωση του Β' κύκλου φιλοξενίας. Συγκεκριμένα:

A) Βαθμός υλοποίησης και τήρησης του ημερησίου προγράμματος κατά το Β' Κύκλο

Η διενέργεια της συνέντευξης με τους συνοδούς καθηγητές των φιλοξενούμενων μαθητών, πραγματοποιήθηκε την Παρασκευή 03/08 στο χώρο της Στέγης Γραμμάτων και Τεχνών του Ιδρύματος Αλέξανδρος Σ. Ωνάσης με τις κυρίες Σοφία Καραλαζάρου (συνοδός καθηγήτρια από το σχολείο του Κιλκίς) και Inga Fröbe (συνοδός καθηγήτρια από το σχολείο της Κροατίας).

Και οι δύο καθηγήτριες διετύπωσαν την άποψη πως το πρόγραμμα ήταν ιδιαίτερα πλούσιο και απαιτητικό και δεν υπήρχε ούτε μία στιγμή που να υπήρχε απόκλιση από τα σχεδιαζόμενα. Η αξιολόγησή τους επί της συγκεκριμένης διάστασης είναι άκρως θετική. Μάλιστα, η κα. Καραλαζάρου τόνισε τη συνεισφορά που είχαν για την ποιότητα του εκπαιδευτικού προγράμματος οι πλούσιες εκπαιδευτικές επισκέψεις, οι οποίες συνέβαλλαν σημαντικά στη βιωματική μάθηση των μαθητών.

B) Βαθμός ενεργού συμμετοχής μαθητών στις εκπαιδευτικές δραστηριότητες

Η διενέργεια της συνέντευξης πραγματοποιήθηκε την Παρασκευή 03/08 (τελευταία μέρα μαθημάτων ώστε να υπάρχει σαφής εικόνα) στο χώρο της Στέγης Γραμμάτων και Τεχνών του Ιδρύματος Αλέξανδρος Σ. Ωνάσης με τις κυρίες Μαίρη Στεφάνου και Αναστασία Κεφαλά.

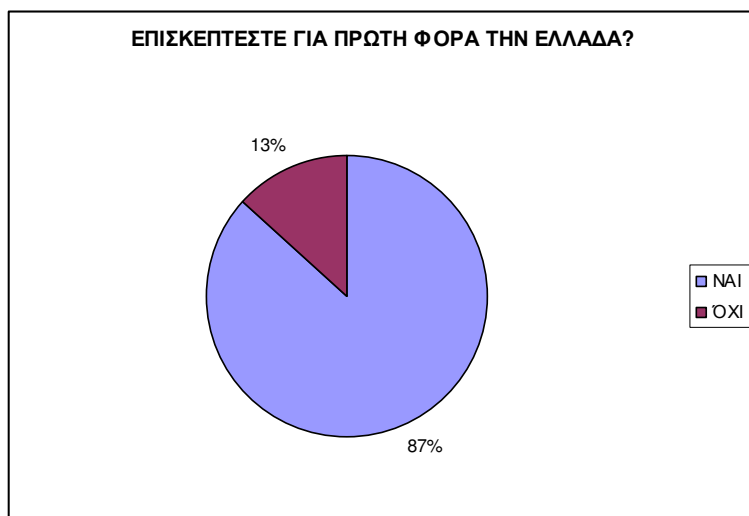
Οι δύο εισηγητές - καθηγητές δήλωσαν άκρως ενθουσιασμένοι όχι μόνο από το επίπεδο των φιλοξενούμενων μαθητών αλλά και από την ενεργό συμμετοχή τους (μέσω καιριών ερωτήσεων) κατά την διάρκεια της εκπαιδευτικής διαδικασίας εντός και εκτός των τάξεων. Επίσης, τους έκανε εντύπωση η συμπεριφορά των παιδιών, που παρά το νεαρό της ηλικίας τους, τη διαμονή σε μία ξένη χώρα και την καλοκαιρινή διάθεση, επέδειξαν υπέρτατο ζήλο για την παρακολούθηση των μαθητών, έχοντας άριστη συμπεριφορά εντός της τάξης.

Γ) Εντυπώσεις φιλοξενούμενων μαθητών Β' Κύκλου

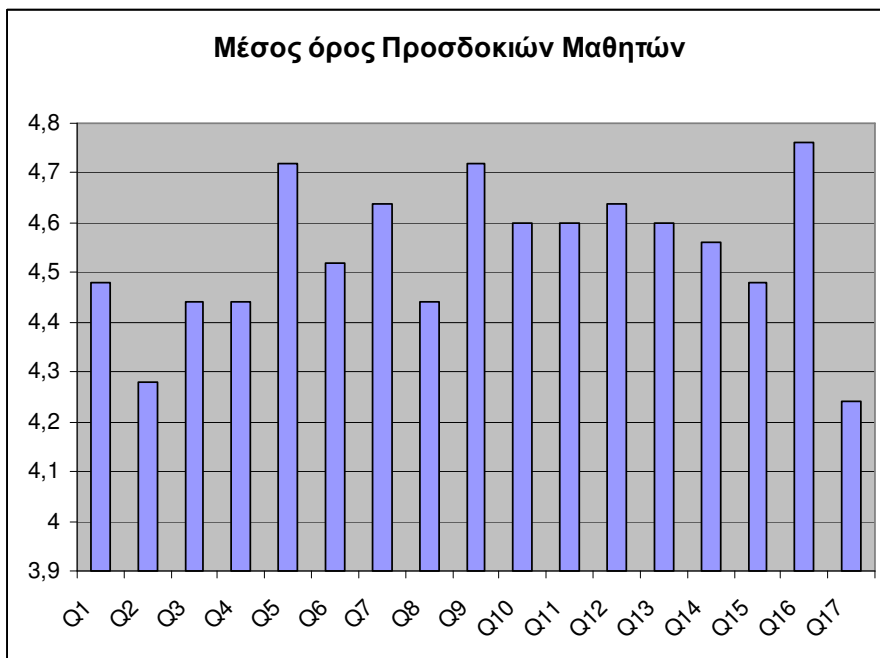
Η μέση ηλικία των 25 φιλοξενούμενων παιδιών του Β' Κύκλου ήταν 15,88 έτη. Αναφορικά με την συμμετοχή των παιδιών σε θερινά σχολεία κατά το παρελθόν, σε αντίθεση με τους μαθητές του Α' κύκλου φιλοξενίας, το 36% αυτών είχε συμμετάσχει κατά το παρελθόν σε Θερινά Σχολεία.



Αναφορικά με την επίσκεψη για πρώτη φορά ή όχι στην Ελλάδα (μόνο για τα παιδιά από τη Κροατία) το 87% των παιδιών δεν είχε επισκεφτεί κατά το παρελθόν την χώρα μας.



Στο ακόλουθο διάγραμμα παρουσιάζεται για κάθε μία από τις 17 ερωτήσεις ο Μέσος όρος των απαντήσεων των μαθητών αναφορικά με τις προσδοκίες τους για τα Θερινά Σχολεία. Η ανάλυση των 17 ερωτήσεων παρατίθεται στο Υπόμνημα που ακολουθεί. Η βαθμολογία κυμαίνεται μεταξύ 1 και 5, όπου το 1 αποτυπώνει πολύ χαμηλή αξιολόγηση και το 5 πολύ υψηλή. Συγκεκριμένα:



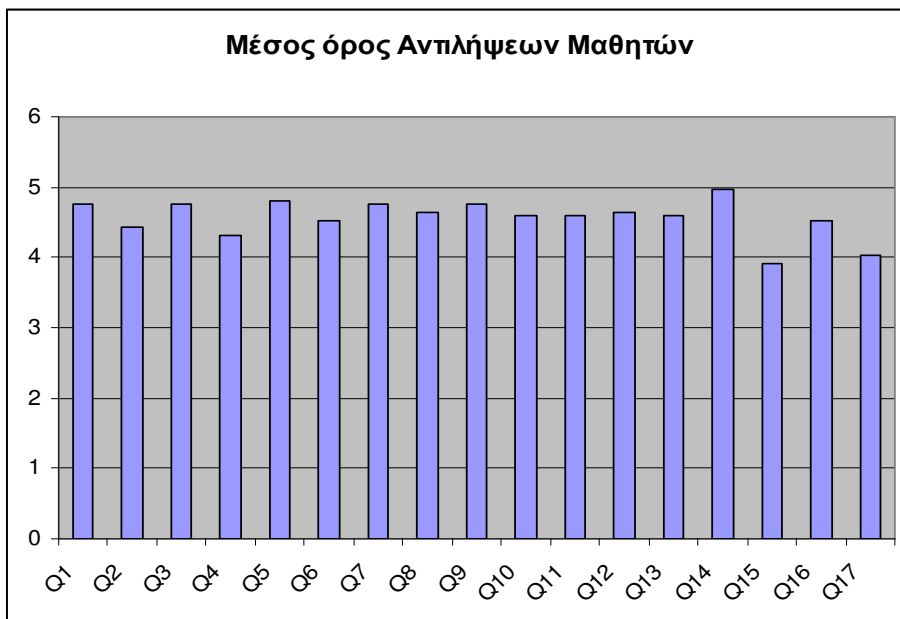
Όπως προκύπτει από το ανωτέρω διάγραμμα, **οι μαθητές είχαν γενικά υψηλές προσδοκίες** από τα Θερινά Σχολεία με βαθμολογία ίση ή μεγαλύτερη του 4,2 για κάθε ερώτηση, με την μεγαλύτερη βαθμολογία να συγκεντρώνουν οι ερωτήσεις 5, 9 και 16.

ΥΠΟΜΝΗΜΑ

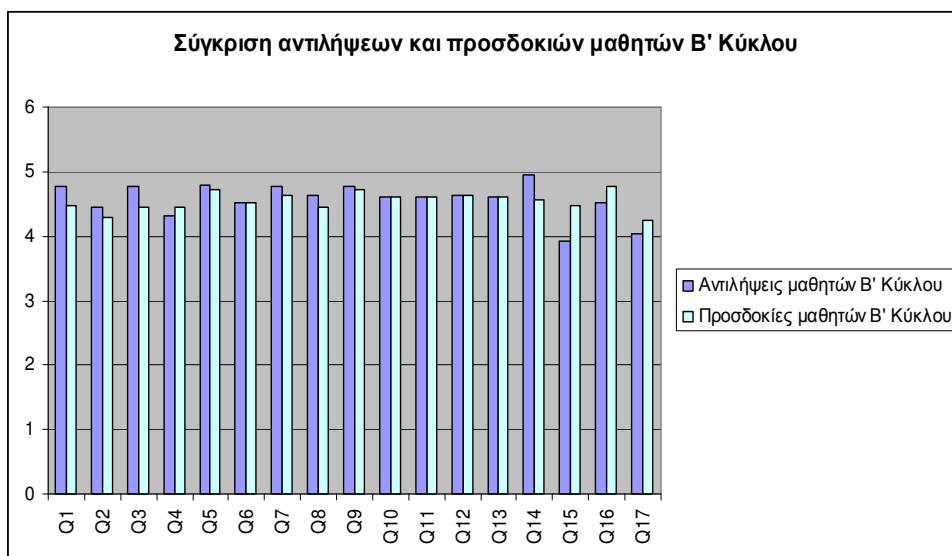
Πόσο σημαντικό είναι για εσάς...

- Q1. ...ο εξοπλισμός και οι εγκαταστάσεις που χρησιμοποιούνται για διδακτικούς σκοπούς
- Q2. ... το ακαδημαϊκό πρόγραμμα σπουδών
- Q3. ... οι δάσκαλοι και οι βασικοί ομιλητές
- Q4. ... η θεωρία να πρέπει να συνοδεύεται με τη βιωματική μάθηση
- Q5. ...να έχετε την ευκαιρία να βελτιώσετε τις γλωσσικές σας δεξιότητες
- Q6. να έχετε την ευκαιρία να εργαστείτε συλλογικά και να βελτιώσετε τις ικανότητες συνεργασίας
- Q7. ...να γνωρίσετε την Ελληνική ιστορία και το πνεύμα της «Ακαδημίας Πλάτωνος»
- Q8. να γνωρίσετε διαφορετικούς πολιτισμούς
- Q9. ...τα δωμάτια του ξενοδοχείου
- Q10.ο εξοπλισμός και οι εγκαταστάσεις του ξενοδοχείου
- Q11. ...η τοποθεσία του ξενοδοχείου
- Q12. ...η ποιότητα των γευμάτων
- Q13.τα μέσα μεταφοράς
- Q14. ... οι συνοδοί σας
- Q15. η ύπαρξη των αθλητικών δραστηριοτήτων
- Q16. ...να έχετε ψυχαγωγικές δραστηριότητες
- Q17. ...να έχετε ελεύθερο χρόνο για ξεκούραση
- Q15. η ύπαρξη των αθλητικών δραστηριοτήτων
- Q16. ...να έχετε ψυχαγωγικές δραστηριότητες
- Q17. ...να έχετε ελεύθερο χρόνο για ξεκούραση

Ακολούθως, παρουσιάζεται αντίστοιχο διάγραμμα σχετικά με τις εντυπώσεις των μαθητών του Β' Κύκλου μετά το πέρας των Θερινών σχολείων. Η ανάλυση των 17 ερωτήσεων ταυτίζεται με την αντίστοιχη που παρουσιάζεται στο ανωτέρω Υπόμνημα. Συγκεκριμένα:



Όπως προκύπτει από το ανωτέρω διάγραμμα, οι εντυπώσεις των μαθητών ήταν εξίσου υψηλές, με εξαίρεση τις ερωτήσεις 15 και 17 όπου η βαθμολογία ήταν πιο χαμηλή συγκριτικά με τις υπόλοιπες. Οι συγκεκριμένες ερωτήσεις άπτονταν της ύπαρξης επαρκών αθλητικών δραστηριοτήτων και επαρκούς χρόνου ξεκούρασης. Στο κάτωθι σχήμα παρουσιάζεται η συσχέτιση προσδοκιών και αντιλήψεων σε κοινό διάγραμμα.



Όπως προκύπτει από το ανωτέρω διάγραμμα, οι μαθητές είναι απόλυτα ικανοποιημένοι από τη διοργάνωση των Θερινών Σχολείων καθώς **οι εντυπώσεις τους υπερβαίνουν τις προσδοκίες τους σε όλες τις ερωτήσεις**, με εξαίρεση την ερώτηση 4 που άπτεται της συνοδείας της θεωρητικής εκπαίδευσης από βιωματικές εκδηλώσεις και την ερώτηση 15 που άπτεται του πλήθους των αθλητικών δραστηριοτήτων. Αξίζει βέβαια να σημειωθεί, πως σε ότι αφορά την ερώτηση 4, υπήρχε μεν απόκλιση μεταξύ προσδοκιών και αντιλήψεων αλλά η συνολική αξιολόγηση κυμάνθηκε σε πολύ υψηλά επίπεδα της τάξεως του σχεδόν 4,4/5.

Η σύγκριση των εντυπώσεων και των προσδοκιών των φιλοξενούμενων μαθητών του Β' Κύκλου για κάθε μία από τις 17 ερωτήσεις με ποσοτικούς παρά με γραφικούς όρους, αποτυπώνεται στο Παράρτημα Χ της παρούσας.

Δ) Εντυπώσεις φιλοξενούμενων συνοδών – καθηγητών Β' Κύκλου

Η συνάντηση εργασίας με τους φιλοξενούμενους συνοδούς-καθηγητές πραγματοποιήθηκε την Παρασκευή 03/08/2012 στη Στέγη Γραμμάτων και Τεχνών αμέσως μετά την ολοκλήρωση του πρώτου σκέλους της συνέντευξης που αφορούσε τη γνώμη των καθηγητών αναφορικά με την τήρηση του καθημερινού προγράμματος.

Η δομή της συνέντευξης περιστράφηκε γύρω από τους ίδιους άξονες πάνω στους οποίους δομήθηκε το ερωτηματολόγιο των μαθητών, δηλαδή την συνολική εκτίμηση αυτών αναφορικά με το ακαδημαϊκό σκέλος, τη διαμονή και τις μετακινήσεις και τις ψυχαγωγικές – αθλητικές δραστηριότητες. Τόσο η κα. Σοφία Καραλαζάρου (συνοδός καθηγήτρια από το σχολείο του Κιλκίς) και Inga Fröbe (συνοδός καθηγήτρια από το σχολείο της Κροατίας) συμφώνησαν πως σε ό,τι αφορά το ακαδημαϊκό κομμάτι, οι εντυπώσεις τους ήταν άριστες κυρίως, λόγω του πλούτου της ύλης που διδάχθηκε και του τρόπου διεκπεραίωσης του μαθήματος, ενώ, θετική εντύπωση προξένησε το γεγονός πως τα παιδιά μπόρεσαν να συμβάλλουν καθοριστικά στην διεκπεραίωση του προγράμματος, μέσα από την ομαδική προσπάθεια για τη δημιουργία παρουσιάσεων.

Ε) Γνώμη/άποψη του προσωπικού συνοδείας

Η συνάντηση εργασίας πραγματοποιήθηκε με τον κ. Δανιήλ Σασσών και την κα. Ιωάννα Κηπουρού, που ήταν οι δύο συνοδοί του δεύτερου κύκλου φιλοξενίας. Ο κ. Σασσών και η κ. Κηπουρού ενημέρωσαν τον Ανάδοχο αναφορικά με τη διοργάνωση του Β' Κύκλου. Οι απόψεις τους παρέμειναν ιδιαίτερα θετικές, τόσο για τα επίπεδα συνεργασίας με τους μαθητές και τους συνοδούς καθηγητές, όσο και τα επίπεδα συνεργασίας με τον Αναθέτουσα Αρχή και τη Στέγη Γραμμάτων και Τεχνών του Ιδρύματος Αλέξανδρος Σ. Ωνάσης – ΑΜΚΕ.

Για το κριτήριο αξιολόγησης (ΣΤ) βλ. σχετικές παρατηρήσεις στην Ενότητα 3 του παρόντος.

ΠΑΡΑΡΤΗΜΑΤΑ

I. ΕΡΩΤΗΜΑΤΟΛΟΓΙΑ ΜΕΤΡΗΣΗΣ ΠΡΟΣΔΟΚΙΩΝ ΦΙΛΟΞΕΝΟΥΜΕΝΩΝ ΜΑΘΗΤΩΝ **(ελληνικά)**



οι Δομοί της ΓΝΣΗΣ

ΑΣΤΙΚΗ ΜΗ ΚΕΡΔΟΣΚΟΠΙΚΗ ΕΤΑΙΡΕΙΑ
ΤΗΣ ΣΤΕΓΗΣ ΓΡΑΜΜΑΤΩΝ ΚΑΙ ΤΕΧΝΩΝ
ΤΟΥ ΚΟΙΝΩΦΕΛΟΥΣ ΙΔΡΥΜΑΤΟΣ
ΑΛΕΞΑΝΔΡΟΣ Σ. ΩΝΑΣΗΣ

Αυτή η έρευνα αφορά τις προσδοκίες σας για το θερινό σχολείο στο οποίο αποφασίσατε να συμμετάσχετε. Παρακαλείσθε να αναφέρετε πόσο σημαντικό πιστεύετε ότι είναι για το θερινό σχολείο να διαθέτει τα χαρακτηριστικά που περιγράφονται σε κάθε τομέα. Για να το κάνετε αυτό επιλέγετε ένα από τα πέντε νούμερα. Αν συμφωνείτε απόλυτα σημειώστε το νούμερο 5. Αν διαφωνείτε απόλυτα, σημειώστε το νούμερο 1. Αν οι απόψεις σας δεν είναι τόσο ισχυρές, σημειώστε ένα από τα ενδιάμεσα νούμερα (2-4) ανάλογα με την άποψή σας.

Πόσο σημαντικό είναι για εσάς...

1. Ακαδημαϊκή εμπειρία

Ο πρώτος τομέας αφορά τις προσδοκίες σας σχετικά με την ακαδημαϊκή εμπειρία κατά τη διάρκεια του θερινού σχολείου.

Q1. ...ο εξοπλισμός και οι εγκαταστάσεις που χρησιμοποιούνται για διδακτικούς σκοπούς

1 2 3 4 5

Q2. ... το ακαδημαϊκό πρόγραμμα σπουδών

1 2 3 4 5

Q3. ... οι δάσκαλοι και οι βασικοί ομιλητές

1 2 3 4 5

Q4. ... η θεωρία που πρέπει να συνοδεύεται με τη βιωματική μάθηση

1 2 3 4 5

Q5. ...να έχετε την ευκαιρία να βελτιώσετε τις γλωσσικές σας δεξιότητες

1 2 3 4 5

Q6. να έχετε την ευκαιρία να εργαστείτε συλλογικά και να βελτιώσετε τις ικανότητες συνεργασίας

1 2 3 4 5

Q7. ...να γνωρίσετε την Ελληνική ιστορία και το πνεύμα της «Ακαδημίας Πλάτωνος»

1 2 3 4 5

Q8. να γνωρίσετε διαφορετικούς πολιτισμούς

1 2 3 4 5

2. Διαμονή, και Μεταφορές

Ο δεύτερος τομέας αφορά τις προσδοκίες σας σχετικά με τη διαμονή και τις μεταφορές.

Q9. ...τα δωμάτια του ξενοδοχείου

1 2 3 4 5

Q10.ο εξοπλισμός και οι εγκαταστάσεις του ξενοδοχείου

1 2 3 4 5

Q11. ...η τοποθεσία του ξενοδοχείου

1 2 3 4 5

Q12. ...η ποιότητα των γευμάτων

1 2 3 4 5

Q13.τα μέσα μεταφοράς

1 2 3 4 5

Q14. ... οι συνοδοί σας

1 2 3 4 5

3. Ψυχαγωγικές Δραστηριότητες

Ο τρίτος τομέας αφορά τις προσδοκίες σας σχετικά με τις ψυχαγωγικές δραστηριότητες

Q15. η ύπαρξη των αθλητικών δραστηριοτήτων

1 2 3 4 5

Q16. ...να έχετε ψυχαγωγικές δραστηριότητες

1 2 3 4 5

Q17. ...να έχετε ελεύθερο χρόνο για ξεκούραση

1 2 3 4 5

4. Δημογραφικά στοιχεία / Πτυχές συμπεριφοράς

Τέλος, θα θέλαμε να μας δώσετε δημογραφικά στοιχεία και στοιχεία συμπεριφοράς.

Φύλο: Άνδρας Γυναίκα

Χώρα: Ελλάδα Κροατία Γαλλία

Ηλικία: 15 16 17

Συμμετέχετε για πρώτη φορά σε θερινά σχολεία: Ναι Όχι

Επισκέπτεστε για πρώτη φορά την Ελλάδα και την Αθήνα: Ναι Όχι

Σας ευχαριστούμε πολύ για τη συμμετοχή σας στην έρευνα. Ελπίζουμε να απολαύσετε τη διαμονή σας στην Ελλάδα και την Αθήνα!

Ευχαριστούμε πολύ!!!

Μορφοποιήθηκε: Ελληνικά (Ελλάδα)

II. ΕΡΩΤΗΜΑΤΟΛΟΓΙΑ ΜΕΤΡΗΣΗΣ ΠΡΟΣΔΟΚΙΩΝ ΦΙΛΟΞΕΝΟΥΜΕΝΩΝ ΜΑΘΗΤΩΝ
(αγγλικά)



ΟΙ ΔΡΟΜΟΙ ΤΗΣ ΓΝΩΣΗΣ

«Academy of Plato, Paths to Knowledge»

ALEXANDER S. ONASSIS
FOUNDATION CULTURAL
CENTER NON-PROFIT

This survey deals with your expectations about the summer school you decided to participate. Please indicate how important you believe it is for the summer school to possess the features described by each statement. Do this by picking on of the five numbers next to the statement. If you strongly agree with the statement then, circle number 5. If you strongly disagree, then circle number 1. If your feelings are not that strong, circle one of the middle numbers (2-4) according to the valence of your feelings. Statements are organized in categories.

Μορφοποιήθηκε: Αγγλικά (ΗΠΑ)

How important is for you...

1. Academic experience

The first section deals with your expectations regarding the academic experience during the summer school.

Q1. ...the equipment and the facilities used for teaching purposes

1 2 3 4 5

Μορφοποιήθηκε: Αγγλικά (ΗΠΑ)

Q2. ...the academic curriculum

1 2 3 4 5

Μορφοποιήθηκε: Αγγλικά (ΗΠΑ)

Q3. ...the teachers and the key note speakers

1 2 3 4 5

Μορφοποιήθηκε: Αγγλικά (ΗΠΑ)

Μορφοποιήθηκε: Αγγλικά (ΗΠΑ)

Q4. ...theory to be accompanied with experiential learning

1 2 3 4 5

Μορφοποιήθηκε: Αγγλικά (ΗΠΑ)

Μορφοποιήθηκε: Αγγλικά (ΗΠΑ)

Q5. ...to have the opportunity to improve your language skills

1 2 3 4 5

Μορφοποιήθηκε: Αγγλικά (ΗΠΑ)

Μορφοποιήθηκε: Αγγλικά (ΗΠΑ)

Q6.to have the opportunity to work collectively and improve my cooperation skills

1 2 3 4 5

Μορφοποιήθηκε: Αγγλικά (ΗΠΑ)

Μορφοποιήθηκε: Αγγλικά (ΗΠΑ)

Q7. ...to engage in the Greek history and the spirit of "The Academy of Plato"

1 2 3 4 5

Μορφοποιήθηκε: Αγγλικά (ΗΠΑ)

Μορφοποιήθηκε: Αγγλικά (ΗΠΑ)

Q8. to meet different cultures

1 2 3 4 5

Μορφοποιήθηκε: Αγγλικά (ΗΠΑ)

Μορφοποιήθηκε: Αγγλικά (ΗΠΑ)

▲

Μορφοποιήθηκε: Αγγλικά (ΗΠΑ)

Μορφοποιήθηκε: Αγγλικά (ΗΠΑ)

Μορφοποιήθηκε: Αγγλικά (ΗΠΑ)

2. Accommodation, and Transportation

The second section deals with your expectations regarding residency and transportation.

Q9. ...the hotel rooms

1 2 3 4 5

Μορφοποιήθηκε: Αγγλικά (ΗΠΑ)

Q10.the equipment and the hotel's facilities

1 2 3 4 5

Μορφοποιήθηκε: Αγγλικά (ΗΠΑ)

Q11. ...the location of the hotel

1 2 3 4 5

Μορφοποιήθηκε: Αγγλικά (ΗΠΑ)

Μορφοποιήθηκε: Αγγλικά (ΗΠΑ)

Q12. ...the quality of the meals

1 2 3 4 5

Μορφοποιήθηκε: Αγγλικά (ΗΠΑ)

Μορφοποιήθηκε: Αγγλικά (ΗΠΑ)

Q13.the transportation means

1 2 3 4 5

Μορφοποιήθηκε: Αγγλικά (ΗΠΑ)

Μορφοποιήθηκε: Αγγλικά (ΗΠΑ)

Q14. ...the accompanying staff

1 2 3 4 5

Μορφοποιήθηκε: Αγγλικά (ΗΠΑ)

Μορφοποιήθηκε: Αγγλικά (ΗΠΑ)

3. Recreational Activities

The third section deals with your expectations regarding recreational activities

Q15.the inclusion of sports activity

1 2 3 4 5

Μορφοποιήθηκε: Αγγλικά (ΗΠΑ)

Q16. ...to have recreational activities

1 2 3 4 5

Μορφοποιήθηκε: Αγγλικά (ΗΠΑ)

Q17. ...to have free time for rest

1 2 3 4 5

Μορφοποιήθηκε: Αγγλικά (ΗΠΑ)

Μορφοποιήθηκε: Αγγλικά (ΗΠΑ)

Μορφοποιήθηκε: Αγγλικά (ΗΠΑ)

Μορφοποιήθηκε: Αγγλικά (ΗΠΑ)

4. Demographics / Behavioral Aspects

Finally, we would like to provide us with demographic and behavioral data.

Gender: Male Female

Country: Greece Croatia France

Age: 15 16 17

Μορφοποιήθηκε: Αγγλικά (ΗΠΑ)

Past participation in summer schools: Yes No

First time visiting Greece and Athens: Yes No

Thank you very much for participating to the survey. We hope you will enjoy your stay in Greece and Athens!

Eyharistoume poly!!!

Μορφοποιήθηκε: Ελληνικά (Ελλάδα)

Μορφοποιήθηκε: Ελληνικά (Ελλάδα)

III. ΕΡΩΤΗΜΑΤΟΛΟΓΙΑ ΜΕΤΡΗΣΗΣ ΕΝΤΥΠΩΣΕΩΝ ΦΙΛΟΞΕΝΟΥΜΕΝΩΝ ΜΑΘΗΤΩΝ (ελληνικά)



οι Δρόμοι της Γνώσης

ΑΣΤΙΚΗ ΜΗ ΚΕΡΔΟΣΚΟΠΙΚΗ ΕΤΑΙΡΕΙΑ
ΤΗΣ ΣΤΕΓΗΣ ΓΡΑΜΜΑΤΩΝ ΚΑΙ ΤΕΧΝΩΝ
ΤΟΥ ΚΟΙΝΩΦΕΛΟΥΣ ΙΔΡΥΜΑΤΟΣ
ΑΛΕΞΑΝΔΡΟΣ Σ. ΩΝΑΣΗΣ

Αυτή η έρευνα αφορά τις εντυπώσεις σας για το θερινό σχολείο στο οποίο αποφασίσατε να συμμετάσχετε. Παρακαλείσθε να αναφέρετε τον βαθμό στον οποίο το θερινό σχολείο ανταποκρίθηκε στις προσδοκίες σας ως προς τα χαρακτηριστικά που περιγράφονται σε κάθε δήλωση (ερώτηση). Για να το κάνετε αυτό επιλέγετε ένα από τα πέντε νούμερα. Αν συμφωνείτε απόλυτα σημειώστε το νούμερο 5. Αν διαφωνείτε απόλυτα, σημειώστε το νούμερο 1. Αν οι απόψεις σας δεν είναι τόσο ισχυρές, σημειώστε ένα από τα ενδιάμεσα νούμερα (2-4) ανάλογα με την άποψή σας.

Ποια είναι η εντυπωσή σας αναφορικά με...

1. Ακαδημαϊκή εμπειρία

Ο πρώτος τομέας αφορά τις εντυπώσεις σας σχετικά με την ακαδημαϊκή εμπειρία κατά τη διάρκεια του θερινού σχολείου.

Q1. ...τον εξοπλισμό και τις εγκαταστάσεις που χρησιμοποιήθηκαν για διδακτικούς σκοπούς

1 2 3 4 5

Q2. ... το ακαδημαϊκό πρόγραμμα σπουδών

1 2 3 4 5

Q3. ... τους εκπαιδευτές και τους βασικούς ομιλητές

1 2 3 4 5

Q4. ... τον βαθμό που η θεωρία συνοδεύτηκε από βιωματική μάθηση

1 2 3 4 5

Q5. ...την ευκαιρία που είχατε να βελτιώσετε τις γλωσσικές σας δεξιότητες

1 2 3 4 5

Q6. την ευκαιρία που είχατε να εργαστείτε συλλογικά και να βελτιώσετε τις ικανότητες συνεργασίας

1 2 3 4 5

Q7. ...τη δυνατότητα γνωριμίας με την Ελληνική ιστορία και το πνεύμα της «Ακαδημίας Πλάτωνος»

1 2 3 4 5

Q8. τη δυνατότητα γνωριμίας διαφορετικών πολιτισμών

1 2 3 4 5

2. Διαμονή, και Μεταφορές

Ο δεύτερος τομέας αφορά τις εντυπώσεις σας σχετικά με τη διαμονή και τις μεταφορές.

Q9. ...τα δωμάτια του ξενοδοχείου

1 2 3 4 5

Q10.τον εξοπλισμό και τις εγκαταστάσεις του ξενοδοχείου

1 2 3 4 5

Q11. ...την τοποθεσία του ξενοδοχείου

1 2 3 4 5

Q12. ...την ποιότητα των γευμάτων

1 2 3 4 5

Q13.τα μέσα μεταφοράς

1 2 3 4 5

Q14. ... τους συνοδούς σας

1 2 3 4 5

3. Ψυχαγωγικές Δραστηριότητες

Ο τρίτος τομέας αφορά τις εντυπώσεις σας σχετικά με τις ψυχαγωγικές δραστηριότητες

Q15.την ποιότητα και την ποσότητα των αθλητικών δραστηριοτήτων

1 2 3 4 5

Q16. ...την ποιότητα και την ποσότητα των ψυχαγωγικών δραστηριοτήτων

1 2 3 4 5

Q17. ...την ύπαρξη αρκετού ελεύθερου χρόνου για ξεκούραση

1 2 3 4 5

4. Δημογραφικά στοιχεία / Πτυχές συμπεριφοράς

Τέλος, θα θέλαμε να μας δώσετε δημογραφικά στοιχεία και στοιχεία συμπεριφοράς.

Φύλο: Άνδρας Γυναίκα

Χώρα: Ελλάδα Κροατία Γαλλία

Ηλικία: 15 16 17

Συμμετέχετε για πρώτη φορά σε θερινά σχολεία: Ναι Όχι

Επισκέπτεστε για πρώτη φορά την Ελλάδα και την Αθήνα: Ναι Όχι

Σας ευχαριστούμε πολύ για τη συμμετοχή σας στην έρευνα. Ελπίζουμε να απολαύσετε τη διαμονή σας στην Ελλάδα και την Αθήνα!

Ευχαριστούμε πολύ!!!

Μορφοποιήθηκε: Ελληνικά (Ελλάδα)

IV. ΕΡΩΤΗΜΑΤΟΛΟΓΙΑ ΜΕΤΡΗΣΗΣ ΕΝΤΥΠΩΣΕΩΝ ΦΙΛΟΞΕΝΟΥΜΕΝΩΝ ΜΑΘΗΤΩΝ
(αγγλικά)



οι Δρόμοι της Γνώσης

«Academy of Plato, Paths to Knowledge»

ALEXANDER S. ONASSIS
FOUNDATION CULTURAL
CENTER NON-PROFIT

This survey deals with your perceptions about the summer school you participated and follows the one you have already filled in and which focused on your expectations. Please indicate the extent to which you believe that the summer school met your expectations regarding the features described by each statement. Do this by picking on of the five numbers next to the statement. If you strongly agree with the statement then, circle number 5. If you strongly disagree, then circle number 1. If your feelings are not that strong, circle one of the middle numbers (2-4) according to the valence of your feelings. Statements are organized in categories.

Μορφοποιήθηκε: Αγγλικά (ΗΠΑ)

What is your perception about...

1. Academic experience

The first section deals with your perceptions regarding the academic experience during the summer school.

Q1. ...the equipment and the facilities used for teaching purposes

1 2 3 4 5

Μορφοποιήθηκε: Αγγλικά (ΗΠΑ)

Q2. ...the academic curriculum

1 2 3 4 5

Μορφοποιήθηκε: Αγγλικά (ΗΠΑ)

Q3. ...the teachers and the key note speakers

1 2 3 4 5

Μορφοποιήθηκε: Αγγλικά (ΗΠΑ)

Q4. ...the extent to which theory was accompanied with experiential learning

1 2 3 4 5

Μορφοποιήθηκε: Αγγλικά (ΗΠΑ)

Q5. ...the opportunity given by summer school to improve your language skills

1 2 3 4 5

Μορφοποιήθηκε: Αγγλικά (ΗΠΑ)

Q6.the opportunity given by summer school to work collectively and improve my cooperation skills

1 2 3 4 5

Μορφοποιήθηκε: Αγγλικά (ΗΠΑ)

Q7. ...the opportunity given by summer school to engage in the Greek history and the spirit of "The Academy of Plato"

1 2 3 4 5

Μορφοποιήθηκε: Αγγλικά (ΗΠΑ)

Q8. meeting different cultures

1 2 3 4 5

Μορφοποιήθηκε: Αγγλικά (ΗΠΑ)

Μορφοποιήθηκε: Αγγλικά (ΗΠΑ)

Μορφοποιήθηκε: Αγγλικά (ΗΠΑ)

Μορφοποιήθηκε: Αγγλικά (ΗΠΑ)

Μορφοποιήθηκε: Αγγλικά (ΗΠΑ)

Μορφοποιήθηκε: Αγγλικά (ΗΠΑ)

Μορφοποιήθηκε: Αγγλικά (ΗΠΑ)

Μορφοποιήθηκε: Αγγλικά (ΗΠΑ)

Μορφοποιήθηκε: Αγγλικά (ΗΠΑ)

Μορφοποιήθηκε: Αγγλικά (ΗΠΑ)

Μορφοποιήθηκε: Αγγλικά (ΗΠΑ)

Μορφοποιήθηκε: Αγγλικά (ΗΠΑ)

2. Accommodation, and Transportation

The second section deals with your perceptions regarding residency and transportation.

Q9. ...the hotel rooms

1 2 3 4 5

Q10.the equipment and the hotel's facilities

1 2 3 4 5

Q11. ...the location of the hotel

1 2 3 4 5

Q12. ...the quality of the meals

1 2 3 4 5

Q13.the transportation means

1 2 3 4 5

Q14. ...the accompanying staff

1 2 3 4 5

3. Recreational Activities

The third section deals with your perceptions regarding recreational activities

Q15.the quantity and the quality of sports activity

1 2 3 4 5

Q16. ...the quantity and the quality of the recreational activities

1 2 3 4 5

Q17. ...having enough free time for rest

1 2 3 4 5

4. Demographics / Behavioral Aspects

Finally, we would like to provide us with demographic and behavioral data.

Gender: Male Female

Country: Greece Croatia France

Age: 15 16 17

Past participation in summer schools: Yes No

First time visiting Greece and Athens: Yes No

Thank you very much for participating to the survey. We hope you will enjoy your stay in Greece and Athens!

Eyharistoume poly!!!

Μορφοποιήθηκε: Αγγλικά (ΗΠΑ)

Μορφοποιήθηκε: Αγγλικά (ΗΠΑ)

Μορφοποιήθηκε: Αγγλικά (ΗΠΑ)

Μορφοποιήθηκε: Αγγλικά (ΗΠΑ)

Μορφοποιήθηκε: Αγγλικά (ΗΠΑ)

Μορφοποιήθηκε: Αγγλικά (ΗΠΑ)

Μορφοποιήθηκε: Αγγλικά (ΗΠΑ)

Μορφοποιήθηκε: Αγγλικά (ΗΠΑ)

Μορφοποιήθηκε: Αγγλικά (ΗΠΑ)

Μορφοποιήθηκε: Αγγλικά (ΗΠΑ)

Μορφοποιήθηκε: Αγγλικά (ΗΠΑ)

Μορφοποιήθηκε: Αγγλικά (ΗΠΑ)

Μορφοποιήθηκε: Αγγλικά (ΗΠΑ)

Μορφοποιήθηκε: Αγγλικά (ΗΠΑ)

Μορφοποιήθηκε: Αγγλικά (ΗΠΑ)

Μορφοποιήθηκε: Αγγλικά (ΗΠΑ)

Μορφοποιήθηκε: Αγγλικά (ΗΠΑ)

Μορφοποιήθηκε: Αγγλικά (ΗΠΑ)

Μορφοποιήθηκε: Αγγλικά (ΗΠΑ)

Μορφοποιήθηκε: Αγγλικά (ΗΠΑ)

Μορφοποιήθηκε: Αγγλικά (ΗΠΑ)

Μορφοποιήθηκε: Αγγλικά (ΗΠΑ)

Μορφοποιήθηκε: Αγγλικά (ΗΠΑ)

Μορφοποιήθηκε: Αγγλικά (ΗΠΑ)

V. ΟΔΗΓΟΣ ΔΟΜΗΜΕΝΩΝ ΣΥΝΕΝΤΕΥΞΕΩΝ ΜΕ ΕΙΣΗΓΗΤΕΣ - ΚΑΘΗΓΗΤΕΣ ΓΙΑ ΤΗ ΜΕΤΡΗΣΗ ΤΟΥ ΒΑΘΜΟΥ ΥΛΟΠΟΙΗΣΗΣ ΤΟΥ ΚΑΘΗΜΕΡΙΝΟΥ ΠΡΟΓΡΑΜΜΑΤΟΣ ΚΑΙ ΤΩΝ ΕΝΤΥΠΩΣΕΩΝ ΤΟΥΣ

Α' Σκέλος: Βαθμός τήρησης του καθημερινού προγράμματος

Ερ.1: Σε ποιο βαθμό πιστεύετε πως τηρήθηκε και υλοποιήθηκε το καθημερινό πρόγραμμα λειτουργίας των Θερινών Σχολείων?

Ερ.2: Είστε ευχαριστημένοι από την ποιότητα και τη ποσότητα του καθημερινού προγράμματος?

Ερ.3: Τι θα θέλατε να προτείνετε αναφορικά με τον σχεδιασμό του καθημερινού προγράμματος των επόμενων ετών?

Β' Σκέλος: Εντυπώσεις από την υλοποίηση των Θερινών Σχολείων

Ερ1: Ποια είναι η γνώμη σας αναφορικά με το εκπαιδευτικό αντικείμενο (διδασκτική απασχόληση στην τάξη και εκπαιδευτικές επισκέψεις) που καλύφθηκε στο πλαίσιο υλοποίησης του κύκλου φιλοξενίας?

Ερ2: Θεωρείτε πώς οι μαθητές εμπλούτισαν τις γνώσεις τους και πόσο χρήσιμη μπορεί να αποδειχτεί γι' αυτούς η εν λόγω εμπειρία?

Ερ3: Είστε ικανοποιημένοι από το γνωστικό επίπεδο των εισηγητών – καθηγητών και τον τρόπο διεκπεραίωσης των μαθημάτων?

Ερ4: Είστε ικανοποιημένοι από την οργάνωση του προγράμματος?

Ερ5: Είστε ικανοποιημένοι από τη συμπεριφορά των μαθητών?

Ερ6: Εκτός από την εκπαιδευτική συνιστώσα, το πρόγραμμα εστίασε στην ενσωμάτωση βιωματικών δραστηριοτήτων για μία περισσότερο ολοκληρωμένη εμπειρία. Θεωρείτε πώς έχει επιτευχθεί αυτός ο στόχος?

Ερ7: Πώς θα αξιολογούσατε το πλέγμα των αθλητικών / ψυχαγωγικών δραστηριοτήτων?

Ερ8: Ποια πιστεύετε πώς είναι η αίσθηση που απεκόμισαν τα παιδιά από την παρουσία τους στο Θερινό Σχολείο?

Ερ9: Τι θα θέλατε να προτείνετε αναφορικά με τον σχεδιασμό του καθημερινού προγράμματος των επόμενων ετών?

Ερ10: Ελεύθερη συζήτηση με τον συνοδό – καθηγητή.

Παραδοτέο 7 «Αξιολόγηση Θερινών Σχολείων έτους 2012» στο πλαίσιο της Πράξης «Διοργάνωση θερινών σχολείων για Έλληνες μαθητές, μαθητές Ευρωπαϊκών κλασικών λυκείων και μαθητές σχολείων της Αμερικής, Αυστραλίας και Ασίας»

VI. ΟΔΗΓΟΣ ΔΟΜΗΜΕΝΩΝ ΣΥΝΕΝΤΕΥΞΕΩΝ ΜΕ ΣΥΝΟΔΟΥΣ - ΚΑΘΗΓΗΤΕΣ ΓΙΑ ΤΗ ΜΕΤΡΗΣΗ ΤΟΥ ΒΑΘΜΟΥ ΕΝΕΡΓΟΥ ΣΥΜΜΕΤΟΧΗΣ ΤΩΝ ΦΙΛΟΞΕΝΟΥΜΕΝΩΝ ΜΑΘΗΤΩΝ

Ερ1: Από την καθημερινή παρουσία σας στην τάξη, είστε ευχαριστημένοι από τη παρουσία των μαθητών?

Ερ2: Το μάθημα χαρακτηριζόταν από συνεχείς μονολόγους εκ μέρους σας ή θεωρείτε πως στο πρόσωπο των μαθητών βρήκατε άξιους συνομιλητές που βοήθησαν μέσω της ενεργού συμμετοχής τους στην εξέλιξη των μαθημάτων?

Ερ3: Ποιος ή ποιοι θεματικοί άξονες θεωρείτε πως προκάλεσαν περισσότερο την προσοχή και το ενδιαφέρον των παιδιών?

Ερ4: Πώς θα αξιολογούσατε το επίπεδο των φιλοξενούμενων μαθητών?

Ερ5: Τι θα θέλατε να προτείνετε αναφορικά με τον σχεδιασμό της εκπαιδευτικής διαδικασίας των επόμενων ετών?

Ερ6: Ελεύθερη συζήτηση με τους συνεντευξιζόμενους.

VII. ΟΔΗΓΟΣ ΔΟΜΗΜΕΝΩΝ ΣΥΝΕΝΤΕΥΞΕΩΝ ΜΕ ΤΟ ΠΡΟΣΩΠΙΚΟ ΣΥΝΟΔΕΙΑΣ

Μορφοποιήθηκε: Ελληνικά (Ελλάδα)

Ερ1: Με την καθημερινή παρουσία σας στο πλευρό των μαθητών αλλά και των συνοδών καθηγητών επιτελέσατε ένα πολύ σημαντικό έργο στην απρόσκοπτη υλοποίηση του κύκλου φιλοξενίας. Πώς θα περιγράψετε την εμπειρία που ζήσατε?

Ερ2: Είστε ικανοποιημένοι από την οργάνωση του κύκλου φιλοξενίας? Θεωρείτε πώς σας ήσασταν πλήρως ενήμερη αναφορικά με το καθηκοντολόγιό σας?

Ερ3: Πώς κρίνετε τη συνεργασία με τους φιλοξενούμενους μαθητές και τους συνοδούς καθηγητές τους?

Ερ4: Ποια θεωρείτε πώς ήταν η κυριότερη συνεισφορά σας και ποια ήταν τα μεγαλύτερα προβλήματα που αντιμετώπισατε?

Ερ5: Τι θα θέλατε να προτείνετε αναφορικά με τον σχεδιασμό και την εν γένει οργάνωση των κύκλων φιλοξενίας των επόμενων ετών?

Ερ6: Ελεύθερη συζήτηση με το προσωπικό συνοδείας

VIII. ΣΥΝΟΠΤΙΚΟΙ ΠΙΝΑΚΕΣ ΑΠΑΝΤΗΣΕΩΝ ΜΑΘΗΤΩΝ ΣΤΑ ΕΡΩΤΗΜΑΤΟΛΟΓΙΑ

Οι απαντήσεις των φιλοξενούμενων μαθητών, παρουσιάζονται ακολούθως σε δύο διαδοχικούς πίνακες, όπου αρχικά αποτυπώνονται οι εντυπώσεις των φιλοξενούμενων μαθητών του Α΄ κύκλου και εν συνεχεία οι προσδοκίες αυτών μαζί με τα δημογραφικά στοιχεία. Οι στήλες που αφορούν δημογραφικά στοιχεία (επειδή είναι κοινά) αποτυπώνονται μόνο μία φορά κατά την παράθεση των αντιλήψεων των μαθητών

Σημ: Από Q1 έως Q17 αποτυπώνονται οι 17 ερωτήσεις με τη σειρά παράθεσής τους στο ερωτηματολόγιο και έχουν ήδη αναφερθεί στο Υπόμνημα 1. Στην ερώτηση για το φύλο, με F συμβολίζεται το «female» και με M το «male». Στην ερώτηση χώρα, με F συμβολίζεται το «France» και με G το «Greece». Τέλος, στις ερωτήσεις «Συμμετέχετε για πρώτη φορά» και «Επισκέπτεστε την Ελλάδα και την Αθήνα για πρώτη φορά», η κωδικοποίηση 1 συμβολίζει απάντηση «ΝΑΙ» και η κωδικοποίηση 0 συμβολίζει απάντηση «ΟΧΙ».

ΑΠΑΝΤΗΣΕΙΣ ΕΡΩΤΗΜΑΤΟΛΟΓΙΟΥ ΠΡΟΣΔΟΚΙΩΝ : ΜΑΘΗΤΕΣ Α΄ ΚΥΚΛΟΥ

	Q1	Q2	Q3	Q4	Q5	Q6	Q7	Q8	Q9	Q10	Q11	Q12	Q13	Q14	Q15	Q16	Q17
1	4	5	5	3	4	2	3	5	4	5	5	4	3	4	4	4	4
2	3	2	3	2	4	4	4	5	2	4	3	3	3	3	4	3	4
3	3	4	4	2	3	1	3	3	3	4	4	4	4	5	4	5	5
4	3	3	3	3	4	4	4	5	4	2	2	3	4	5	2	4	3
5	5	4	4	3	4	3	3	5	3	3	3	3	3	3	3	4	2
6	5	2	5	5	3	3	3	4	5	3	4	3	5	5	3	3	4
7	3	1	2	2	1	1	5	5	3	4	4	1	5	3	3	1	5
8	4	5	5	4	5	2	5	5	3	4	3	5	5	3	5	3	3
9	5	3	4	5	5	4	5	5	5	4	3	4	2	3	4	4	4
10	4	3	3	3	2	4	5	5	4	3	2	3	3	3	4	3	3
11	4	4	5	4	3	4	5	5	4	4	3	4	5	4	4	5	4
12	5	4	4	4	2	4	3	5	5	5	4	5	4	5	4	4	4
13	3	4	3	4	1	4	4	4	4	3	4	3	3	3	3	3	3
14	3	4	2	2	1	2	1	3	2	2	2	3	5	2	2	2	4
15	3	1	2	4	3	4	1	5	3	2	4	4	4	5	5	4	5
16	4	5	5	4	5	5	5	4	4	3	5	1	4	5	3	5	4
17	5	5	4	4	4	5	5	4	4	4	4	4	5	4	4	4	4
18	4	4	5	5	4	5	5	5	4	4	3	3	4	5	4	5	5
19	4	3	5	4	2	3	2	4	2	5	5	5	5	5	5	5	5
20	5	5	5	4	5	5	4	5	5	4	4	5	4	5	5	5	2
21	5	4	4	4	5	4	4	4	2	3	4	4	3	5	4	5	5
22	4	4	5	5	3	4	2	5	2	3	2	1	4	4	3	2	1
23	3	5	4	3	5	4	5	4	3	4	4	3	3	4	5	5	2
24	4	3	3	2	5	4	3	5	5	4	5	4	5	5	4	4	5
25	4	4	5	5	5	5	4	5	4	3	4	5	3	5	5	4	4

ΑΠΑΝΤΗΣΕΙΣ ΕΡΩΤΗΜΑΤΟΛΟΓΙΟΥ ΕΝΤΥΠΩΣΕΩΝ : ΜΑΘΗΤΕΣ Α΄ ΚΥΚΛΟΥ

	Q1	Q2	Q3	Q4	Q5	Q6	Q7	Q8	Q9	Q10	Q11	Q12	Q13	Q14	Q15	Q16	Q17	Φύλο	Χώρα	Ηλικία	Συμμετέχετε για πρώτη φορά σε Θερινά Σχολεία?	Επισκέπτεστε 1η Φορά την Ελλάδα?
1	5	5	5	5	5	2	5	5	5	4	2	4	3	5	3	3	3	F	F	17	0	1
2	5	1	5	3	4	5	1	4	5	4	2	2	4	5	3	3	3	F	F	15	1	0
3	5	4	5	4	5	4	5	5	4	4	3	3	5	5	3	3	3	F	F	15	0	1
4	5	2	5	4	1	5	3	5	3	2	3	2	4	5	3	3	4	F	F	15	0	1
5	5	5	5	5	4	5	5	5	4	5	5	5	5	5	2	5	4	M	F	14	0	1
6	5	5	5	5	5	5	5	5	5	4	5	4	5	5	3	5	5	M	F	15	0	1
7	5	5	5	5	4	5	5	5	4	4	4	5	4	5	4	5	5	M	F	15	0	1
8	5	4	5	5	4	5	5	5	4	5	5	5	5	5	4	5	3	M	F	15	0	1
9	5	5	5	5	3	5	5	5	4	4	5	5	5	5	3	5	5	F	F	15	0	1
10	5	5	5	5	2	4	5	5	4	4	3	4	5	5	5	5	5	F	F	18	0	1
11	5	3	3	3	4	4	2	5	4	4	4	4	4	3	3	3	3	F	F	16	0	1
12	5	5	5	5	5	4	5	5	4	5	5	5	5	5	2	5	5	F	F	16	0	1
13	5	5	5	5	5	5	5	5	5	1	4	4	4	5	2	4	5	F	F	16	0	1
14	3	3	5	4	4	5	3	3	4	4	3	3	4	5	2	4	5	F	F	14	1	1
15	4	4	5	4	4	3	5	5	4	4	4	4	5	5	2	4	4	F	F	15	0	1
16	5	4	5	4	5	5	5	3	3	3	4	3	4	5	2	4	3	F	G	15	1	0
17	5	5	5	5	5	5	5	4	4	4	5	4	5	5	4	4	4	F	G	16	1	0
18	5	5	4	3	2	3	5	4	4	3	1	2	4	5	3	4	2	F	G	15	1	0
19	4	4	4	4	5	4	4	5	3	4	3	3	4	5	4	4	4	F	G	15	1	0
20	4	4	5	5	5	5	5	4	4	4	4	2	5	5	3	5	3	F	G	15	1	0
21	5	5	5	5	5	5	5	5	4	4	4	5	3	5	5	4	5	F	G	15	1	0
22	5	5	5	5	4	5	5	4	5	4	4	2	5	5	4	5	3	F	G	15	1	0
23	4	3	4	4	4	5	5	5	3	3	3	4	1	5	2	2	1	M	G	15	1	1
24	5	5	5	4	4	4	3	4	3	3	3	2	4	5	3	3	3	F	G	15	1	0
25	5	5	5	5	5	5	5	5	3	3	4	3	5	5	3	5	4	F	G	15	1	0

ΑΠΑΝΤΗΣΕΙΣ ΕΡΩΤΗΜΑΤΟΛΟΓΙΟΥ ΠΡΟΣΔΟΚΙΩΝ : ΜΑΘΗΤΕΣ Β΄ ΚΥΚΛΟΥ

	Q1	Q2	Q3	Q4	Q5	Q6	Q7	Q8	Q9	Q10	Q11	Q12	Q13	Q14	Q15	Q16	Q17
1	5	5	5	5	5	5	5	5	5	5	5	5	5	5	5	5	4
2	4	3	4	5	5	5	5	5	5	5	5	5	5	5	5	5	2
3	5	5	5	5	5	5	5	5	5	5	5	5	5	5	5	5	5
4	5	3	5	5	5	3	4	5	5	5	5	5	4	5	5	5	5
5	4	3	3	4	5	4	5	4	5	4	5	4	5	5	5	5	3
6	4	5	5	5	5	5	5	5	5	5	5	5	5	5	5	5	4
7	4	5	5	5	5	5	5	5	5	5	5	5	5	5	5	5	5
8	4	3	5	4	5	5	4	5	5	5	5	5	5	5	5	4	2
9	4	5	4	5	5	5	5	4	5	5	5	5	5	5	5	5	4
10	4	4	3	5	5	5	5	4	5	5	5	5	5	5	5	5	5
11	5	5	5	5	5	5	5	5	5	5	5	5	5	5	5	5	5
12	5	5	5	5	5	5	5	5	5	5	5	5	5	5	5	5	4
13	5	5	4	5	4	5	5	5	5	5	5	5	5	5	5	5	5
14	4	4	4	3	3	3	4	4	4	4	4	5	5	5	3	3	5
15	5	5	5	5	5	5	5	5	5	5	5	5	5	5	5	5	4
16	5	5	5	4	5	4	5	3	5	5	5	5	3	5	5	5	4
17	3	2	4	5	5	4	3	5	4	3	3	4	4	5	1	5	5
18	5	5	5	5	5	5	4	5	5	5	5	3	5	5	5	5	4
19	5	5	5	5	5	5	5	5	4	3	3	4	4	4	4	5	5
20	4	4	5	3	5	4	4	3	4	4	4	4	5	5	3	4	4
21	5	4	3	5	3	4	5	4	4	5	5	4	5	2	5	5	5
22	5	4	4	3	5	5	4	4	5	5	4	5	4	3	5	5	5
23	4	3	5	4	5	4	5	5	5	5	4	5	4	4	4	5	4
24	4	5	4	3	3	4	4	3	4	3	3	4	4	3	3	4	4
25	5	5	4	3	5	4	5	3	4	4	5	4	3	3	4	4	4

ΑΠΑΝΤΗΣΕΙΣ ΕΡΩΤΗΜΑΤΟΛΟΓΙΟΥ ΕΝΤΥΠΩΣΕΩΝ : ΜΑΘΗΤΕΣ Β΄ ΚΥΚΛΟΥ

	Q1	Q2	Q3	Q4	Q5	Q6	Q7	Q8	Q9	Q10	Q11	Q12	Q13	Q14	Q15	Q16	Q17	Φύλο	Χώρα	Ηλικία	Συμμετέχετε για πρώτη φορά σε Θερινά Σχολεία?	Επισκέπτεστε 1 ^η Φορά την Ελλάδα?
1	5	5	5	4	5	5	5	5	5	5	5	5	5	4	5	3	F	C	16	0	1	
2	5	5	5	4	5	5	5	5	5	5	5	4	5	5	4	4	3	F	C	17	1	1
3	5	5	5	5	5	5	5	5	5	5	5	5	5	5	5	5	5	M	C	18	1	0
4	5	4	5	3	5	5	5	5	5	5	5	5	4	5	4	4	3	F	C	15	1	1
5	4	3	4	5	5	4	5	5	5	5	5	5	5	5	5	5	5	F	C	15	0	1
6	5	4	4	4	4	4	4	4	5	5	5	5	5	5	5	5	4	F	C	17	0	1
7	5	4	5	4	5	5	5	5	5	5	5	5	5	5	4	5	4	F	C	15	0	1
8	5	5	5	5	5	5	5	5	5	5	5	5	5	5	5	5	5	F	C	17	0	1
9	5	5	5	5	5	5	5	5	5	5	5	5	5	5	5	5	5	F	C	17	0	1
10	5	5	5	5	5	5	5	5	5	5	5	5	5	5	4	4	4	M	C	17	1	1
11	5	5	5	5	5	5	5	5	5	5	5	5	5	5	5	5	5	M	C	15	1	1
12	5	5	5	5	5	5	5	5	5	5	5	5	5	5	4	4	4	F	C	16	0	1
13	5	5	5	5	5	5	5	5	5	5	5	5	5	5	5	5	4	M	C	16	0	1
14	5	5	5	5	5	5	5	5	5	5	5	5	5	5	5	5	5	F	C	15	1	1
15	5	5	5	5	5	5	5	5	5	5	5	5	5	5	5	5	5	F	C	18	1	0
16	5	4	5	4	5	3	5	5	4	3	3	4	4	4	2	4	4	M	G	15	1	0
17	5	5	5	4	5	4	5	4	4	5	5	4	4	5	1	3	3	F	G	15	1	0
18	4	4	5	4	4	3	4	4	4	4	3	4	4	5	3	4	3	M	G	15	1	0
19	4	4	4	4	3	4	5	3	4	3	3	4	4	5	1	4	4	M	G	15	1	0
20	3	2	3	3	4	4	4	4	5	3	3	3	3	5	1	4	3	M	G	15	1	0
21	4	4	4	4	5	3	4	4	5	4	4	5	5	5	3	4	4	F	G	15	0	0
22	5	5	5	4	5	5	4	5	5	4	4	4	5	5	5	5	3	M	G	18	1	0
23	5	4	5	4	5	5	5	5	5	5	5	4	5	5	5	5	4	F	G	15	1	0
24	5	5	5	4	5	4	4	4	4	5	5	5	3	5	5	4	4	F	G	15	1	0
25	5	4	5	4	5	5	5	4	4	4	5	5	4	5	3	5	5	M	G	15	1	0

Χ. ΣΥΝΟΠΤΙΚΟΙ ΠΙΝΑΚΕΣ ΣΥΓΚΡΙΣΗΣ ΕΝΤΥΠΩΣΕΩΝ ΚΑΙ ΠΡΟΣΔΟΚΙΩΝ ΤΩΝ ΦΙΛΟΞΕΝΟΥΜΕΝΩΝ ΜΑΘΗΤΩΝ

Βαθμός Ικανοποίησης (σύγκριση εντυπώσεων – προσδοκιών) Φιλοξενούμενων Μαθητών Α΄ Κύκλου																
Q1	Q2	Q3	Q4	Q5	Q6	Q7	Q8	Q9	Q10	Q11	Q12	Q13	Q14	Q15	Q16	Q17
0,8	0,6	0,84	0,84	0,6	0,88	0,72	0,04	0,4	0,16	0,12	0	0,44	0,8	-0,8	0,28	0

Βαθμός Ικανοποίησης (σύγκριση εντυπώσεων – προσδοκιών) Φιλοξενούμενων Μαθητών Β΄ Κύκλου																
Q1	Q2	Q3	Q4	Q5	Q6	Q7	Q8	Q9	Q10	Q11	Q12	Q13	Q14	Q15	Q16	Q17
0,28	0,16	0,32	-0,12	0,08	0	0,12	0,2	0,04	0	0	0	0	0,4	-0,56	-0,24	-0,2