

# Η ένταξη της διάστασης του Φύλου στη διδακτική του Λαϊκού Πολιτισμού στο νηπιαγωγείο

## 1α. Εισαγωγικό άρθρο:

### **Η έμφυλη προσέγγιση πλευρών του λαϊκού πολιτισμού**

(Από το βιβλίο της Μαρίας Γκασούκα, Κοινωνιολογία του Λαϊκού Πολιτισμού, Κοινωνικά-Λαογραφικά Δοκίμια, τομ.1, Ψηφίδα, Αθήνα 2006)

Στην προσπάθεια να προσδιοριστούν οι γυναίκες ως φορέας του λαϊκού πολιτισμού, είναι χρήσιμη μια αρχική επισήμανση: Πώς οι γυναίκες υπήρξαν πάντοτε ορατές και με συνεχή παρουσία στο λαϊκό πολιτισμό, σε αντίθεση με τον «άλλο», το λόγιο πολιτισμό, στον οποίο, αν δεν υπήρξαν αόρατες, η παρουσία τους σ' αυτόν ήταν ευκαιριακή και ασυνεχής.

Κατά τον Κυριακίδη ο λαϊκός πολιτισμός έχει χαρακτήρα «ομαδικόν, αυθόρμητον και κατά παράδοσιν», ενώ ο «ανώτερος» φέρει τη σφραγίδα της «ατομικής δημιουργίας, της λογικής σκέψεως και του νεωτερισμού». Και καθώς η ατομική δημιουργία, η λογική σκέψη και η «πρόοδος» υπήρξαν ανέκαθεν ανδρικά προνόμια σε ανδροκεντρικές κοινωνίες, η θέση που κατέχουν οι γυναίκες στο πολιτιστικό οικοδόμημα βρίσκεται πλησιέστερα προς τη βάση του οικοδομήματος, στο λαϊκό πολιτισμό, που διατηρεί, επίσης ανοικτά τα επικοινωνιακά του κανάλια με τη φύση — συνδιαλεγόμενος συνεχώς μαζί της — χώρο που «εκ θεού» είναι περισσότερο γυναικείος από ανδρικός.

Είναι προφανές πως αυτού του είδους οι αξιολογήσεις και ιεραρχήσεις αμφισβητούνται και από τη φεμινιστική επιστήμη. Όπως αμφισβητείται το «ενιαίο», η ενότητα του λαού κ.τ.λ. και όσων ο λαός αυτός «κατέχει», δηλ. του λαϊκού του πολιτισμού. Οι ποικίλες τεμνόμενες κατηγοριοποιήσεις του λαού, ταξικές, έμφυλες, ηλικιακές, μορφωτικές κ.τ.λ. διέπουν και τον πολιτισμό του, ο οποίος καθορίζεται με τη σειρά

του από το στοιχείο της ετερογένειας αλλά και των εσωτερικών διχοτομιών και των ιεραρχιών που συντελούνται στους κόλπους του.

Είναι γεγονός πάντως ότι ο λαϊκός πολιτισμός έχει δομηθεί από το κυρίαρχο φύλο και βασική του έκφραση, σε ιδεολογικό επίπεδο, αποτελεί τόσο η θέσπιση του έμφυλου ορίου όσο και ένα μεγάλο μέρος του προφορικού λόγου του: «Και στις δύο κουλτούρες, το "θηλυκό" ενσαρκώνει παλαιότερες, άγνωστες, περιθωριοποιημένες και διαταράσσουσες ιστορικές παρουσίες και ετερότητες (alterities), ιδιαιτέρως σε περιόδους έντονων κοινωνικών αλλαγών, από την υπαιθρο στην πόλη, από το προκαπιταλιστικό στο καπιταλιστικό, από το προχριστιανικό στο χριστιανικό, από τη λαϊκή θρησκεία στη θεσμοποιημένη, από την ιερή στην εγκόσμια κοσμοαντίληψη». Μόνο που στο λαϊκό πολιτισμό υπάρχει σημαντικός χώρος για τη γυναικεία δράση — και κάποτε αντίδραση— η οποία συνεχώς περιορίζεται όσο πλησιάζει τον «άλλο», τον «ανώτερο» ανδρικό πολιτισμό.

Η παρουσία των γυναικών στο λαϊκό πολιτισμό διέπεται από μια διαλεκτική αντίθεση: από τη μια συναινούν και αποδέχονται την κυριαρχία των ανδρών, την εσωτερικεύουν. Η εξουσία και ο καταναγκασμός περιβάλλονται με ιερότητα και η «φύση», μαζί με μια σειρά ιδεολογημάτων (μητρότητα, παρθενία, τιμή, ντροπή κλπ.), νομιμοποιεί και εξασφαλίζει συγκατάθεση. Ταυτόχρονα επιβάλλουν το έμφυλο όριο. Η υπέρβαση του ορίου συνεπάγεται κίνδυνο για την έννομη έμφυλη τάξη και το σύστημα των παγιωμένων κοινωνικών σχέσεων. Από την άλλη όμως οι ίδιες οι γυναίκες δε μένουν αμέτοχες ή παθητικές. Παρεμβαίνουν δραστήρια στη δημιουργία αυτού του πολιτισμού, επιδρούν σημαντικά στη διαμόρφωση του, τον πλουτίζουν και γίνονται εντέλει όχι μόνο φορείς του αλλά κι αυτές που τον μεταδίδουν — με όσα αυτό συνεπάγεται — στις επόμενες γενιές. Για να ειδικεύσουμε μάλιστα στην Ελλάδα — αφού αυτής το λαϊκό πολιτισμό καλούμαστε να ανιχνεύσουμε — αντιφάσεις όπως η προαναφερόμενη, και όχι μόνο, είναι εύκολο να εντοπιστούν, ιδιαίτερα σε ό,τι αφορά τις γυναίκες της υπαίθρου της.

Η Ελλάδα είναι χώρα βαθιά πατριαρχική. Η ανδρική ανωτερότητα παίρνει γενικό χαρακτήρα, θεωρείται αξίωμα κι αυτό αντανakλάται στο λαϊκό της πολιτισμό, του οποίου σημείο αναφοράς είναι οι άνδρες. Αυτούς αφορά ο περίφημος «λαϊκός χαρακτήρας» και ο προβληματισμός για την έννοια της «λαϊκής ψυχής». Το δε έμφυλο όριο και υπαρκτό και ευδιάκριτο ήταν πάντα. Ωστόσο δεν είναι σπάνιες οι φορές που η διάκριση ιδιωτικού-δημοσίου εμφανίζεται συσκοτισμένη αλλά και που το έμφυλο όριο παρουσιάζει αξιοπρόσεκτη ευλυγισία —χωρίς φυσικά να ανατρέπεται — ιδιαίτερα σε ό,τι αφορά στον κοινωνικό και πνευματικό βίο των κατοίκων της υπαίθρου. Η όποια διαφοροποίηση εντοπίζεται σε δύο τομείς: α) στον τομέα της αγροτικής ενασχόλησης και β) στον τομέα άσκησης των θρησκευτικών καθηκόντων. Ακόμα εντοπίζεται και στους διάφορους τρόπους άμυνας των γυναικών στην υφιστάμενη κατάσταση, οι οποίοι δεν έχουν διερευνηθεί. Στη Σκιάθο λ.χ. όταν κατά την διάρκεια της γαμήλιας τελετής ο ιερέας θα έλεγε το *«η δε γυνή ίνα φοβείται τον άνδρα»*, οι πιο ηλικιωμένες συμβούλευαν τις νύφες να μουρμουρίζουν: *«αστοχιά στο λόγο σου παπάμ', δάκω τη γλώσσα σου»* κι η ρήση ακυρωνόταν. Υπαρκτές ήταν κι οι αντιστάσεις — συνήθως μοναχικές— που όμως πνίγονταν από ένα περιβάλλον κάθε άλλο παρά ανεκτικό σε τέτοιες συμπεριφορές.

Σ' αυτό το δύσκολο έως εχθρικό περιβάλλον και χωρίς οι ίδιες να είναι σε θέση να αντιπροτείνουν το δικό τους πολιτισμικό μοντέλο, οι γυναίκες σφραγίζουν με τη δράση τους το λαϊκό πολιτισμό αλλά και υπονομεύουν σε κάποιους τομείς —όπως είναι λ.χ. η διαχείριση των υπερφυσικών δυνάμεων— τις ανδρικές βεβαιότητες και ασφάλειες. Καθώς είναι δύσκολο να επεκταθούμε σε όλα τα πεδία παρέμβασης των γυναικών στο λαϊκό πολιτισμό, θα περιοριστούμε σε κάποιους τομείς καθ' όλα ενδεικτικούς: α) Στον τομέα της λαϊκής θεραπευτικής, β) στη λαϊκή τέχνη, γ) στον προφορικό λόγο, δ) στη διαχείριση των μεταφυσικών δυνάμεων και σχέσεων. Σ' αυτούς επιβάλλεται να προστεθεί ο τομέας της κοινωνικοποίησης των παιδιών, εστιάζοντας κυρίως στη σχέση μητέρας-κόρης, αφού αυτή αποτελεί και τον δίαυλο μεταφοράς των *«κατά παράδοσιν»* στις επόμενες γενιές.

Η λαϊκή θεραπευτική ή «δημώδης ιατρική» βασίστηκε στη λαϊκή εμπειρία και στην παρατήρηση της φυσιολογικής προέλευσης των αιτιών των παθήσεων, χωρίς ποτέ να απομακρυνθεί εντελώς από το μαγικό στοιχείο και τα δρώμενα του. Με τη λαϊκή θεραπευτική ασχολήθηκαν τόσο οι άνδρες όσο και οι γυναίκες και είναι υπαρκτή μια κατά φύλα διαίρεσή της: Οι άνδρες επιδίδονται κυρίως σε χειρουργικής φύσεως πρακτικές (ορθοπεδική, χειρουργική, κτηνιατρική κλπ.). Οι γυναίκες ασχολούνται με τη βοτανολογία (συλλογή και εφαρμογή) και τη μαιευτική. Οι γυναίκες είναι αυτές οι οποίες ψάχνουν για βότανα που τα χρησιμοποιούν όχι μόνο για την ίαση ασθενειών αλλά και για να βοηθήσουν στην εκπλήρωση επιθυμιών και προσδοκιών όπως λ.χ. αυτή της τεκνοποίησης ή της επιλογής του φύλου του παιδιού — οι γυναίκες ξορκίζουν τον καθολικό φόβο της θηλυγονίας. Είναι αποκαλυπτική η εναγώνια η αναζήτηση του σερνικοβότανου, προκειμένου δια της αρρενογονίας ν' αποκτηθεί και να αναγνωρισθεί στις γυναίκες η ανθρώπινη υπόσταση και η γυναικεία τους ταυτότητα. Οι γυναίκες στην άσκηση της λαϊκής θεραπευτικής επικαλούνται τη μεταφυσική βοήθεια. Δεν είναι τυχαίο το ότι προτιμούν να συλλέγουν τα βότανα τους σε ημέρες θρησκευτικών εορτών, να τα λειτουργούν στις εκκλησίες ή κατά την ώρα της χρήσης τους να απαγγέλλουν ξόρκια και προσευχές.

Οι γυναίκες ως μαίες πάντως έδρασαν σε εξαιρετικά δύσκολες συνθήκες, χωρίς μέσα, με μόνα εφόδια την εμπειρία και τη δεξιοτεχνία τους. Πρόκειται για προσφορά υποτιμημένη, ενταγμένη με τη σειρά της στα πλαίσια μιας ανυπόφορης «φυσιολογίας». Παραμένει ως τις μέρες μας αναξιολόγητη, όπως αναξιολόγητες είναι και οι απώλειες των γυναικών της αναπαραγωγικής ηλικίας στην διάρκεια των τοκετών. Κατά την άσκηση των μαιευτικών τους καθηκόντων, οι γυναίκες καλούνταν να αντιμετωπίσουν κι ένα πρόβλημα τόσο υπαρκτό και ευρύ στις διαστάσεις του όσο και ενοχλητικό: Αυτό της έκτρωσης.

Η απόφαση για την διακοπή της ανεπιθύμητης εγκυμοσύνης, αποτελεί οριακή στιγμή στη ζωή μιας γυναίκας των παραδοσιακών

κοινωνιών. Φαίνεται όμως πως δεν ήταν λίγες οι σχετικές περιπτώσεις. Η βοήθεια — εάν δεν γινόταν αυτοέκτρωση — μπορούσε να προσφερθεί από άτομα του ίδιου φύλου —συνήθως ηλικιωμένα— με συνέπεια τη δημιουργία μιας σχέσης συνενοχής —ανατρεπτικής των κοινώς παραδεδεγμένων— μια συνωμοσία στο πλαίσιο του φύλου, που συγκρούεται με δύο ισχυρούς κανόνες: το νόμο του χωριού και το νόμο της Ορθοδοξίας.

**Η** λαϊκή τέχνη ανήκει στις «*κατά παράδοσιν*» πράξεις και ενέργειες του ελληνικού λαού και προσδιορίζεται έμφυλα. Από το σύνολο των εκφάνσεων της λαϊκής τέχνης -εξαιρουμένης της λαϊκής λογοτεχνίας— εκείνες που προσιδιάζουν στη γυναικεία φύση είναι βεβαίως η υφαντική και η κεντητική. Ανήκουν και οι δύο στις «ελάσσονες» ή και «βάνουσες» τέχνες, σε αντίθεση με τις 6 γνωστές «καλές» η «μείζονες» τέχνες του «άλλου» πολιτισμού.

Τόσο η υφαντική όσο και η κεντητική αναπτύσσονται στο πλαίσιο του ιδιωτικού χώρου, αναπόσπαστο τμήμα των «του *οίκου*». Η γυναικεία διάστασή τους έχει τις ρίζες της στα αρχαία χρόνια. Σε συμβολικό επίπεδο, ως γυναικεία απασχόληση, σχετίζονται με την αποδοχή του ιδιωτικού, την πίστη, την υπακοή, τη συμμόρφωση προς τα κοινωνικά πρότυπα, ενώ σε πρακτικό η ίδια ενασχόληση συμβάλλει — κυρίως με την παραγωγή προικιών, υπόθεση καθ' όλα γυναικεία— στο κύρος της οικογένειας και στην αύξηση των διαπραγματευτικών της δυνατοτήτων κατά τη διαδικασία αναζήτησης γαμπρού. Ο αργαλιός (οι βελόνες ή η βελόνα) στα χέρια των γυναικών δεν χάνει τον ιδιωτικό του χαρακτήρα και λειτουργεί αντίστοιχα με την εστία, ακόμα και όταν τα προϊόντα του παύουν να ικανοποιούν τις οικογενειακές αποκλειστικά ανάγκες και βγαίνουν στην αγορά, σε αντίθεση με τους άνδρες, που ασχολούμενοι και μ' αυτόν —αλλά βασικά με την κεντητική και μάλιστα της βυζαντινής προέλευσης χρυσοκεντητική — διατηρούν αλώβητο το δημόσιο χαρακτήρα της ενασχόλησης.

Αν και οι δύο τέχνες ασκήθηκαν από το σύνολο σχεδόν του γυναικείου πληθυσμού στη διάρκεια των αιώνων, μόνο κάποιες γυναίκες κατάφεραν να σπάσουν το φράγμα της ανωνυμίας -στην κεντητική κυρίως— καθώς φρόντιζαν να «υπογράφουν» τα δημιουργήματά τους, όχι μόνο για ανταγωνιστικούς λόγους —όπως επισημαίνει ο Μ. Γ. Μερακλής— αλλά και σε μια προσπάθεια υπογράμμισης της παρουσίας τους και —γιατί όχι— ως ένδειξη μιας υψηλής αυτοαξιολόγησης.

Πάντως έτσι ή αλλιώς και από τις δυο αυτές τέχνες διαθέτουμε καλλιτεχνήματα μοναδικά, καθώς συναντώνται σ' αυτές η επίδραση της Ανατολής, με αυτή της νεοεισερχόμενης Δύσης, σε μια μοναδική συνύπαρξη χρηστικότητας και αισθητικής.

Σε ό,τι αφορά στον προφορικό λόγο, αυτό που καλούμε λαϊκή λογοτεχνία και τα είδη της, οι γυναίκες διαθέτουν ισχυρή παρουσία αν και —λόγω φύλου και μορφωτικού επιπέδου— είναι αποκλεισμένες από ορισμένα είδη της. Οι γυναίκες τραγουδούν, μοιρολογούν, διηγούνται. Κι αν οι άνδρες συμμετέχουν το ίδιο ενεργητικά στο τραγούδι και τη διήγηση, το μοιρολόι αποτελεί μια καθαρά γυναικεία υπόθεση, με τις όποιες εξαιρέσεις της. Θα γίνει προσπάθεια μιας σύντομης ενδεικτικής προσέγγισης δύο μόνο ειδών λαϊκής λογοτεχνίας, των παροιμιών και των παραμυθιών, γιατί είναι προφανές πως οι περιορισμοί του συγκεκριμένου κειμένου θα αδικήσουν λ.χ. μια ενασχόληση με αυτή την εξαιρετική επικοινωνία των γυναικών με τον κόσμο των νεκρών, το μοιρολόι.

Οι παροιμίες αποτελούν το ένα μέρος της «μικρής ποίησης» (το άλλο είναι το αίνιγμα), στηρίζονται στην εικόνα και τη μεταφορά κι αποτελούν βασικό στοιχείο κοινωνικού προβληματισμού και κριτικής αλλά και παρηγορητική προσπάθεια. Οι γυναίκες χρησιμοποιούν τον παροιμιακό λόγο συχνότερα από τους άνδρες. Το «γυναικείον ιδίωμα» είναι γεμάτο από παροιμίες και γνωμικά. «Πολλές παροιμίες έχουν ένα, θα έλεγα, ανθρωπολογικό χαρακτήρα, πιάνουν γενικές ανθρώπινες στάσεις, συμπεριφορές, οι οποίες ασφαλώς διαφοροποιούνται ανάλογα με τις εποχές, αλλά παραμένοντας πάνω σ' ένα σταθερό ανθρώπινο

*υπόστρωμα. Η αγάπη ή το μίσος, ο εγωισμός ή ο αλτρουισμός, η βία και η μετριοπάθεια και η επιείκεια, η πονηριά και η κακία, ή η αθωότητα και η αγαθότητα, είναι δυνάμεις που αυξομειώνονται και διαφοροποιούνται ως προς το κοινωνικό τους πλάτος ή βάθος, ανάλογα με τις ιστορικές συνθήκες». Εκείνο που λείπει, ωστόσο, απ' όσο μπορώ να ξέρω, είναι η μέσω του παροϊμακού λόγου αμφισβήτηση του έμφυλου status, δείγμα, κατά την άποψη μου, της παγίωσης και της εσωτερίκευσης εκ μέρους των γυναικών των κυρίαρχων αντιλήψεων για τη θέση των φύλων, που παρουσιάζουν τέτοια αντοχή, ώστε να παραμένουν στο πέρασμα του χρόνου. Αντίθετα σ' ένα πλήθος παροϊμιών οι γυναίκες συκοφαντούνται και διασύρονται, ταυτίζονται με το κακό και ενοχοποιούνται, σε σχέση με τις ανδρικές αποφάσεις και ενέργειες. Οι ίδιες οι γυναίκες τις χρησιμοποιούν συνεχώς και τις εκτοξεύουν, χωρίς δισταγμούς, εναντίον άλλων γυναικών, στο πλαίσιο ενδοφυλικών διενέξεων και φυσικά τις αναπαράγουν και τις πλουτίζουν.*

Σε ό,τι αφορά τώρα στη διήγηση -και ιδιαίτερα στο μύθο- αυτή αποτελεί μια απελευθερωτική διαδικασία για τις γυναίκες. Φυσικά δεν θα μπορούσαμε να αντιληφθούμε σωστά τι είναι μύθος αν τον ορίσουμε κατά πρώτο λόγο σαν μια παραμυθένια αφήγηση ή φανταστικές δοξασίες. Ο μύθος δεν είναι ένα αλληγορικό πλάσμα της φαντασίας. Εκφράζει μια περιεκτική παράσταση του κόσμου, των αρχών του και της θέσης του ανθρώπου μέσα στη φύση και τις σχέσεις του με τις ανώτερες δυνάμεις. Η ερμηνεία του προϋποθέτει την κατανόηση των διαφόρων μορφών κουλτούρας, σε εποχές προλογικές αλλά όχι ανορθολογικές. Μέσα από το λόγο και οι γυναίκες, ή μάλλον κυρίως οι γυναίκες, δια του μυθικού και του εξωπραγματικού συντελούν σε αποδράσεις από το «βάρος της ζωής», μιας ζωής τις περισσότερες φορές άχαρης, σκληρής, μονότονης και επαναλαμβανόμενης που είχε εντέλει ανάγκη από τις αποδράσεις αυτές. Έτσι «*διαμορφώνουν μια σύντομη κάθε φορά παραλλαγή της μιας και αδιαίρετης πραγματικότητας: του εδώ. Είναι ένα σκηνικό διαφορετικό, παράξενο ίσως, το οποίο στήνεται προσωρινά για να παραλλάξει την πραγματικότητα, να την κάνει περισσότερο ελκυστική*». Όσο όμως κι αν είναι εμφανείς οι απελευθερωτικές διεργασίες που συντελούνται σε

φαντασιακό επίπεδο — αλλά και σε σχέση με τις, ουτοπικές λύσεις που προσφέρονται— δεν απηχούνται εντούτοις στον παραδοσιακό λόγο κοινωνίες απαλλαγμένες από το πλήθος των αντιφάσεων και των εσωτερικών τους διαιρέσεων.

Έχει ενδιαφέρον να δούμε τον τρόπο που οι γυναίκες, εμφανίζονται στα παραμύθια, αυτά που διηγούνται και αναπαράγουν οι γυναίκες: Σε έρευνα μου στην περιοχή Δέλτα του Αχελώου, στο χωριό Κατοχή, σε 56 παραμύθια -τόσο μαγικά όσο και μύθους ζώων- οι ηρωίδες είναι κατά κανόνα: Φορείς του κακού (συνηθέστερα) αλλά και του καλού. Ανόητες, κουτές, ακαμάτρες, άπιστες, αγνώμονες και — κάποτε — ακραία καταστροφικές. Φυσικά υπάρχουν τα κυρίαρχα πρότυπα των όμορφων, σεμνών νοικοκυρεμένων κοριτσιών τα οποία με τη στάση τους γοητεύουν τους ήρωες που τις επιβραβεύουν γι' αυτό: Αποφασίζουν οι ίδιοι, μόνοι τους, να τις παντρευτούν και τις ζητούν απ' τον πατέρα τους. (Η μητέρα έχει άποψη μόνο σε περίπτωση χηρείας). Και στα 56 παραμύθια ούτε μια φορά δεν ζητήθηκε η γνώμη της ηρωίδας. Επίσης, αρκετές, ηρωίδες — κατά κανόνα βασιλοπούλες— αποτελούν το ζωντανό έπαθλο ενός ανδρικού διαγωνισμού γενναιότητας και εξυπνάδας. Το θέσπιζε ο πατέρας και το έπαιρνε το παλικάρι. Είναι χαρακτηριστικό, πως στις 3-4 περιπτώσεις όπου οι γυναίκες —πάλι συνήθως βασιλοπούλες— συγκρούονται με τα πρότυπα, δυσκολεύουν με την εξυπνάδα και την γενναιότητα τους τη ζωή των ανδρών, στο τέλος, υποτάσσονται, αποδέχονται την υποταγή τους μ' ευχαρίστηση — και η σαιξπηρική Κατερίνα συναντάται σε καμπόσες παραλλαγές στο ελληνικό παραμύθι — για να ολοκληρωθεί ο μύθος με το γνωστό: «*από τότε έζησαν αυτοί στα μπαμπάκια κι εμείς στα σοκάκια*», με προφανή την ανακούφιση για την αποκατάσταση της διασαλευμένης ως ένα βαθμό, έννομης έμφυλα τάξης.

Παρ' όλα αυτά, εντοπίζονται, παράλληλα, μια σειρά γεγονότων γυναικείας αυτονομίας και χειραφέτησης, καθ' όλα αξιοσημείωτα και, βεβαίως, αντίθετα από την υφιστάμενη πραγματικότητα: Ενδεικτικό παράδειγμα οι ηρωίδες που ταξιδεύουν ολομόναχες —συνήθως για να προστατέψουν τον καλό τους ή κάποιο/α συγγενή τους από κίνδυνο η προκειμένου να εξιλεωθούν— διασχίζουν μεγάλες αποστάσεις, ερημιές



κ.τ.λ. Πάντως, αυτού του είδους συμπεριφορές βρίσκονται εντός των ορίων και καταλήγουν με την ένταξη της ηρωίδας εκεί που ανήκει: Στον ιδιωτικό χώρο, υπό τη σκέπη του κύρη της (πατέρα-συζύγου- αδιάφορο).

Οι χώροι στους οποίους οι γυναίκες εκφράζονται δια του προφορικού λόγου είναι βασικά: α) Οι αγροί όπου οι γυναίκες τραγουδούν περισσότερο χωρίς να παύουν να διηγούνται — εναλλασσόμενες με τους άνδρες— τις στιγμές της ξεκούρασης, β) Κατά την τελετή των νεκρικών τους καθηκόντων όπου μοιρολογούν γ) κοντά στα μικρά παιδιά όπου τους τραγουδούν και τους διηγούνται για να τα κοιμίσουν, να τα καθησυχάσουν ή να τα παρηγορήσουν, ενδυναμώνοντας με τον τρόπο αυτό μια σχέση επίκτητη που ωστόσο κανείς\μία δεν αμφισβητεί την «φυσικότητα της» δ) στον ιδιαίτερα σημαντικό για τη γυναικεία έκφραση, κοινωνικοποίηση και ενημέρωση γυναικείο κόσμο της γειτονιάς και της ρούγας. Πρόκειται για την καταξίωση της γειτονιάς ως χώρου *«οικειότητας, συναδελφικής εγκαρδιότητας, αδελφοσύνης»*, ένα χώρο πριν από όλα γυναικείας αλληλεγγύης.

Τέλος αξίζει να εντοπιστεί και το πεδίο εκείνο που — στο πλαίσιο πάντοτε του λαϊκού πολιτισμού— είναι εμφανής μια πλήρης θα έλεγα αντιστροφή των κοινωνικών ιεραρχιών και που δεν είναι άλλο από το πεδίο της διαχείρισης των υπερφυσικών στοιχείων και την πίστη για την ύπαρξη υπέρτερων γυναικείων δυνάμεων, πίστη που αποκαλύπτει ταυτόχρονα το φόβο των ανδρών προς αυτές, αφού δεν μπορούν να τις σπάσουν και να τις θέσουν υπό τον έλεγχο τους.

Οι κάτοικοι των παραδοσιακών κοινωνιών πίστευαν — και εξακολουθούν ίσως να πιστεύουν— πως πολλά πράγματα εμφορούνται από μυστικές δυνάμεις, αρνητικές ή θετικές. Τις δυνάμεις αυτές γνωρίζουν και ελέγχουν κατεξοχήν οι γυναίκες που μπορούν να τις χρησιμοποιούν κατά την κρίση τους θετικά ή αρνητικά. Οι γυναίκες είναι τα *«ενδιάμεσα»*, οι μεσολαβήτριες μεταξύ του υλικού και του άυλου κόσμου. Χρησιμοποιούν στη μαγική τους μια γνώση που μεταβιβάζεται από γενιά σε γενιά και που εφαρμόζει τα καθιερωμένα μέσα και όργανα

της μαγικής ενέργειας, τον ήχο, την κίνηση, ειδικά παρασκευάσματα κ.τ.λ. Μεταπηδούν με μοναδική ευκολία από το μαγικό στο θρησκευτικό και ενώ μαγικά ενεργούν μόνες τους αντίθετα κατά την άσκηση των θρησκευτικών τους καθηκόντων χρησιμοποιούν διαμεσολαβητικά τον ιερέα, έχοντας όμως επίγνωση των εξουσιών τους και της υπέρβασης του πλέγματος των κοινωνικών συμβάσεων που τις ελέγχουν και τις καθορίζουν στην καθημερινότητα τους.

Τα θρησκευτικά καθήκοντα πάντως ξεφεύγουν συνήθως από τη σφαίρα της μεταφυσικής και ανάγονται σε σημείο αναφοράς της κοινωνικής διάρθρωσης, σε μια εντυπωσιακή διαδικασία εξανθρωπισμού τους. Η εκκλησία — όπως η βρύση και το νεκροταφείο— αποτελεί χώρο δημόσιου χαρακτήρα, περισσότερο κοινωνικής έκφρασης και δράσης παρά θρησκευτικής κατάνυξης για τις γυναίκες αλλά και τόπο συνάντησης των δύο φύλων. Οι γυναίκες διαμορφώνουν στενές σχέσεις με τον «άφυλο» ιερέα, αντισυμβατικές από έμφυλη άποψη, χωρίς τη σωρεία των απαγορεύσεων που κατά τα άλλα διέπουν τις σχέσεις των δύο φύλων, σύμφωνα με το νόμο του χωριού.

Έτσι ή αλλιώς όμως στην κοινότητα του παραδοσιακού πολιτισμού τα όρια μεταξύ της θρησκευτικής τελετουργίας και της μαγείας είναι δυσδιάκριτα, όπως δυσδιάκριτα είναι τα όρια ανάμεσα στην Αγία Αναστασία «*την Φαρμακολύτριά*» και την Εκάτη την «Φαρμακίδα» για να θυμηθούμε και τον Παπαδιαμάντη.

**Κ**λείνοντας και αντί επιλόγου επιβάλλεται μία αναφορά στη σημαντική σχέση που αναπτύσσεται μεταξύ των θηλυκών μελών μιας οικογένειας των παραδοσιακών κοινοτήτων —ιδιαίτερα τη σχέση μητέρας-κόρης— σχέση δια της οποίας ο λαϊκός πολιτισμός και οι ποικιλίες που τον διέπουν περνούν από γενιά σε γενιά.

Ο κόσμος στον οποίο μεγαλώνουν και κοινωνικοποιούνται τα παιδιά των παραδοσιακών κοινωνιών είναι ένας γυναικείος κόσμος. Στο πλαίσιο του λαϊκού πολιτισμού η σημασία της πατρότητας παραμένει «*περιφερειακή*», σε αντίθεση με τη μητρότητα που υποδηλώνει ένα

διαρκές παρόν. Σε αυτή τη χρονική περίοδο μια μητέρα δε διαθέτει άλλη ταυτότητα, γι' αυτό όλη της η ζωή κινείται στους ρυθμούς των παιδιών και στην εσωτερίκευση της θέλησης του άντρα της την οποία στο τέλος εκφράζει ως δική της. Αυτός ο άνδρας, ο απόμακρος «περιφερειακός» πατέρας, θα επέμβει σε κάποια συγκεκριμένη χρονική στιγμή στη σχέση μητέρας-αγοριού, όταν το αγόρι παύει να θεωρείται παιδί. Η επέμβαση αυτή αποσκοπεί στην απόσπαση του αγοριού από το γυναικείο ιδιωτικό χώρο και την ένταξη στον κόσμο όπου θα αποκτήσει το ανάλογο κύρος. Η μητέρα, παρά τη διασάλευση του γυναικείου της κόσμου, είναι προετοιμασμένη να διευκολύνει τη σχετική διαδικασία και να περιοριστεί στην ανάπτυξη της σχέσης της με την κόρη, αφού η τελευταία αφήνει αδιάφορο συνήθως τον πατέρα. Όσο κι αν είναι στενή η σχέση μητέρας-κόρης από την πλευρά της μητέρας υπάρχει έντονο το στοιχείο της ιδιοτέλειας, αφού από νωρίς έχει εναποθέσει στους ώμους της κόρης ένα σημαντικό μέρος των πολλαπλών φορτίων που μεταφέρει ως μητέρα, σύζυγος, υπηρέτρια κ.τ.λ.

Είναι ορθή η παρατήρηση πως η σχέση μητέρας-κόρης κυριαρχεί στα «καθήκοντα συγγένειας», γιατί αφενός εξυπηρετεί την κοινωνικοποίηση της γυναίκας αφετέρου αποτελεί βασική πηγή των συνδέσμων που προκύπτουν από τη διαδικασία αυτή. Οι κόρες παίρνουν θέση στο γυναικείο κόσμο. Όσο ο οικιακός ρόλος της μητέρας παραμένει σχετικά σταθερός αυτές αποδέχονται τον κόσμο των μητέρων τους. Θα απαιτηθεί μακρό χρονικό διάστημα για τη μετατροπή της μητέρας στη συνείδηση του κοριτσιού σε άτομο από το οποίο —εκτός των άλλων— αναγκαστικά μεταβιβάζονται οι περιορισμοί και οι ταπεινώσεις της γυναικείας ύπαρξης. Μαζί θα μεταβληθούν και μια σειρά παράγοντες οικονομικού, κοινωνικού αλλά κυρίως πολιτισμικού περιεχομένου.

Η ίδια η σχέση στηρίζει ταυτόχρονα και την καθημερινή λειτουργία της οικογενειακής γενικά ζωής και προετοιμάζει, με συγκεκριμένη διαπαιδαγωγική πρακτική, το κορίτσι για την είσοδο του στον κόσμο. Καθώς η είσοδος αυτή γίνεται μόνο μέσω του γάμου, είναι παράλληλα υπαρκτό — έστω και ασυνείδητο— το στοιχείο της συμπόνιας για τη μελλοντική τύχη του κοριτσιού, όταν εγκαταλείποντας το πατρικό του θα

βρεθεί στο ξένο, συχνά αφιλόξενο περιβάλλον της νέας οικογένειας. Υπάρχει ταύτιση της μητέρας με τη μελλοντική ζωή της κόρης, μολονότι δεν αναμένεται κάποια κίνηση εκ μέρους των μητέρων για να αλλάξουν το επαναλαμβανόμενο σχήμα μέσα στο οποίο είναι ενταγμένες οι ζωές των κοριτσιών. Έτσι συχνά η σχέση διέπεται και από ανταγωνιστικότητα και αντιπαλότητα. Η δύναμη της μητέρας είναι πάντα περιορισμένη και είναι εντέλει αυτή που προορίζεται να βοηθήσει έγκαιρα την κόρη -με τα «κατά παράδοσιν», τα βασικά δηλαδή στοιχεία του πολιτισμού που η ίδια «κατέχει»- να αντιληφθεί την πραγματική της θέση και τα όρια των προσδοκιών της. Ως ότου όμως έλθει η ώρα του γάμου η κόρη είναι ενταγμένη στον οργανωμένο από την μητέρα οικιακό χώρο και η κοινωνική της υπόσταση και η πολιτιστική της ολοκλήρωση συνδέεται με τις σχέσεις που διατηρεί τόσο με το χώρο όσο και τη μάνα.

## **1β. Διδακτικά Υποδείγματα**

Η εισαγωγή στοιχείων του λαϊκού πολιτισμού και στο νηπιαγωγείο αποτελεί αναγκαιότητα ιδιαίτερα για τα παιδιά των αστικών κέντρων που βρίσκονται εντελώς ξεκομμένα από την παράδοση και τον πλούτο της τόσο σε επίπεδο πληροφοριών όσο και σε επίπεδο εμπειριών και αναπαραστάσεων. Θα μπορούσαμε να ισχυριστούμε πως η ευαισθητοποίηση και πληροφόρηση των παιδιών σε θέματα της λαϊκής μας παράδοσης-λχ. η ενασχόλησή τους με τη λαϊκή παραμυθολογία, τις λαϊκές αναπαραστατικές τέχνες, έθιμα ή/και πρακτικές της καθημερινότητας- αποτελεί εθνική υποχρέωση των εκπαιδευτικών και ασπίδα προστασίας των παιδιών από το πλήθος των αντιπαιδαγωγικών μηνυμάτων και πρακτικών που εισπράττουν κυρίως μέσω των παιδικών τηλεοπτικών εκπομπών αλλά και διαφόρων ανάλογων εντύπων.

Ιδιαίτερης σημασίας γεγονός αποτελεί σήμερα ο εμπλουτισμός της διδασκαλίας του λαϊκού πολιτισμού και στο νηπιαγωγείο με την οπτική του φύλου, καθώς οι μικρές/οί μαθήτριες/ές κατά τη διαδικασία προσέγγισης της λαϊκής παράδοσης και των εκφάνσεών της μπορούν ταυτόχρονα:

- Να γνωρίσουν ήθη, έθιμα, απόψεις, πιστεύω, πρακτικές και συμπεριφορές των κατοίκων των παραδοσιακών κοινοτήτων.
- Να κατανοήσουν τις ανθρώπινες σχέσεις και τον τρόπο διαμόρφωσης των κοινωνικών ρόλων των φύλων στο πλαίσιο της κοινότητας.
- Να προβληματιστούν γύρω από θέματα ισότητας των φύλων και να προχωρήσουν σε συγκρίσεις με τη σημερινή πραγματικότητα καταθέτοντας όπου αυτό είναι δυνατό τις εμπειρίες τους από το χωριό τους και τις σχέσεις τους με τον παππού και τη γιαγιά.
- Να διευρύνουν τις γνώσεις και τις πληροφορίες τους γύρω από τους θησαυρούς της λαϊκής μας παράδοσης και τους δημιουργούς της που είναι οι λαϊκοί άνθρωποι, άνδρες και γυναίκες.

- Να συνδεθούν, έστω και ακούσια με την κοινωνική και τοπική ιστορία της πατρίδας μας.

**Σημειώνεται** πως η ένταξη του φύλου μπορεί να είναι είτε άμεση, όπως συμβαίνει με το υπόδειγμα του παραμυθιού που ακολουθεί, είτε έμμεση, όπως συμβαίνει με τα παρακάτω υποδείγματα. Ειδικότερα στη δεύτερη περίπτωση παίζει σημαντικό ρόλο η χρήση μιας γλώσσας που κάνει ορατά και τα δύο γένη, οι αναπαραστάσεις( είναι σημαντικό λχ. αγγειοπλάστριες/φουρνάρισσες στην περίπτωσή μας να είναι γυναίκες) και ο τονισμός του ότι η ζωή των ανθρώπων γίνεται καλύτερη όταν δουλεύουν και δημιουργούν μαζί, αποφασίζουν μαζί, σέβονται ο ένας τον άλλο, βοηθάει ο ένας τον άλλο κλπ.

## **A. Η ΚΕΡΑΜΙΚΗ ΤΕΧΝΗ**

### ΣΤΟΧΟΙ ΔΡΑΣΤΗΡΙΟΤΗΤΑΣ

- Να κατανοήσουν την ύπαρξη παραδοσιακών επαγγελμάτων που μπορούν να ασκηθούν από άντρες και γυναίκες.
- Να γνωρίσουν το υλικό του πηλού, τις ιδιότητες, τις δυνατότητες του και τα στάδια προετοιμασίας του.
- Να κατανοήσουν τα νήπια ότι τα ανθρώπινα χέρια, το χώμα, το νερό, και η φωτιά αποτελούν τα συστατικά στοιχεία αυτής της πανάρχαιας τέχνης. Να μάθουν δε πως πως οι άνθρωποι, τόσο οι άνδρες όσο και οι γυναίκες, έχουν κάνει ένα πλήθος ανακαλύψεων για να κάνουν τη ζωή τους ευκολότερη και πιο όμορφη και πως η αγγειοπλαστική είναι μια τέχνη που ανακάλυψαν πριν από χιλιάδες χρόνια οι γυναίκες.
- Να δουν τον/την τεχνίτη – αγγειοπλάστη να δημιουργεί και να πειραματιστούν με τη βοήθεια του/της στο τροχό για να δημιουργήσουν ένα δικό τους αγγείο.
- Να γνωρίσουν τα πήλινα αντικείμενα καθώς και την χρηστική τους αξία.
- Να καλλιεργήσουν τη φαντασία και τη δημιουργικότητά τους.

### **1<sup>η</sup> ΜΕΡΑ**

#### ΠΡΟΕΤΟΙΜΑΣΙΑ ΣΤΗΝ ΤΑΞΗ

Οργανώνουμε στην τάξη μια γωνιά αφιερωμένη στο πηλό και στα πήλινα. Η γωνιά αυτή θα περιλαμβάνει φωτογραφικό υλικό από τα στάδια επεξεργασίας και κατασκευής των πήλινων αντικειμένων, διάφορα πήλινα αντικείμενα κ.ά. φροντίζοντας να εξασφαλίζουμε την παρουσία και των γυναικών-τεχνιτριών. Τα παιδιά παρατηρούν τη γωνιά και συζητάμε μαζί τους. Μιλάμε μαζί τους για την τέχνη του πηλού.

«Το χώμα, το νερό, η φωτιά και τα ανθρώπινα χέρια αποτελούν τα συστατικά στοιχεία της πανάρχαιας τέχνης της κεραμικής. Την

ανακάλυψαν οι γυναίκες παρατηρώντας πως κάποια είδη χώματος σκλήραιναν εξαιρετικά όταν στέγνωνε το νερό που χύνονταν τυχαία πάνω τους. Επειδή τα αγγεία που χρησιμοποιούσαν ως τότε ήταν πέτρινα και εξαιρετικά βαριά επιχείρησαν να φτιάξουν νέα από το υλικό που μόλις είχαν ανακαλύψει και το πέτυχαν. Με το πέρασμα του χρόνου και με τη βοήθεια των ανδρών συντρόφων τους βελτίωσαν και την τεχνική τους(έπαψαν να τα στεγνώνουν στον ήλιο και τα έψηναν σε ειδικούς φούρνους) και διεύρυναν τη χρήση τους. Κάθε πήλινο αντικείμενο, όσο απλά και να φαίνονται τα υλικά του, θέλει πολύ κόπο μέχρι να φτάσει στα χέρια μας, ακόμα και σήμερα που η τεχνολογία έχει απλοποιήσει κάποιες από τις διαδικασίες της κατασκευής κεραμικών.

Για να δούμε όμως παλιά τι γινόταν: (Μήπως ξέρει κάποιο παιδάκι να μας πει;). Αν και τη χρήση του πηλού την ανακάλυψαν πρώτα οι γυναίκες, με την αγγειοπλαστική για πολλά χρόνια ασχολήθηκαν μόνο οι άντρες. Ωστόσο τα τελευταία 200 χρόνια ασχολούνται μ' αυτή τόσο οι άντρες όσο και οι γυναίκες. Πολλοί/ές σπουδαίοι/ες καλλιτέχνες/ιδες και σήμερα θαυμάζουμε τα έργα τους σε μουσεία αλλά και σε σπίτια. Τι έκαναν ακριβώς;

Πρώτα έβρισκαν το κατάλληλο χώμα, το πηλόχωμα ή άργιλο. Υπήρχαν και άλλα υλικά όπως ο καολίνης, που είναι καθαρότερο είδος αργίλου, κατάλληλα για την κατασκευή πορσελάνης και φαγεντιανών αγγείων, ο λευκόλιθος, μαρμαρόσκονη. Ο άργιλος υπήρχε σε πολλές περιοχές του τόπου μας και ήταν ανακατεμένος με άλλα υλικά, άμμο, πέτρες, ξύλα κ.ά. Μετέφεραν το χώμα στο εργαστήριο τους και το χτυπούσαν με ένα ειδικό εργαλείο, τον κόπανο, για να διαλυθεί και να γίνει ομοιόμορφο. Έπειτα κοσκίνιζαν το χώμα για να καθαρίσει από τα υπόλοιπα υλικά και στη συνέχεια το έριχναν σε μία ρηχή στέρνα μαζί με νερό, το πατούσαν για να το ανακατέψουν καλά και το άφηναν για να εξατμιστεί το νερό και να μείνει ο πηλός.

Έπαιρναν ένα κομμάτι πηλού, έπλαθαν στον τροχό με τα χέρια τους και με τη βοήθεια κατάλληλων εργαλείων τα αγγεία και τα άφηναν

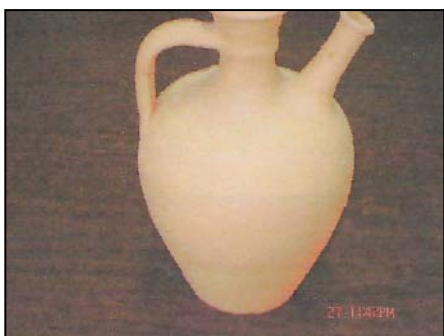


να στεγνώσουν. Τέλος έβαζαν με τάξη όλα τα αγγεία μέσα στο καμίνι και άναβαν φωτιά για να ψηθούν σιγά – σιγά. Αυτή τη διαδικασία ακολουθούσαν οι αγγειοπλάστες εδώ και χιλιάδες χρόνια.

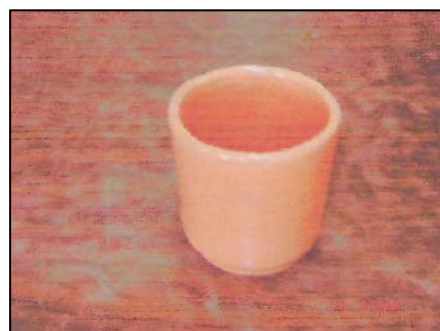
Στην συνέχεια λέμε στα παιδιά ότι κατασκεύαζαν πολλών ειδών πήλινα αντικείμενα, τα οποία χωρίζονται σε κατηγορίες ανάλογα με τη χρήση τους. Παράλληλα δείχνουμε φωτογραφίες.

- **Επιτραπέζια αγγεία:** πιάτα, κούπες, βιτίνα (για νερό), στάμνος (για μεταφορά νερού), σταμνί, μπρίκι (για νερό), χιωτί, κουργκουλί, λαμάνος (σαν κανάτα για κρασί και νερό), κουταλοθήκη, αλατικό, κουμαράδες (κουμπαράδες)

### ΕΠΙΤΡΑΠΕΖΙΑ ΑΓΓΕΙΑ



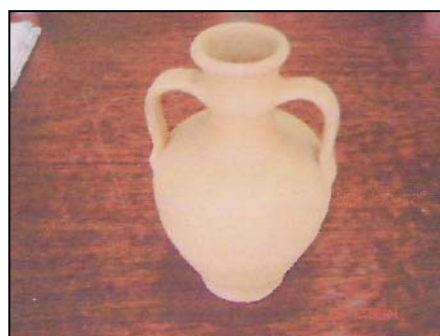
Μπρίκι- χιωτί



Κούπα



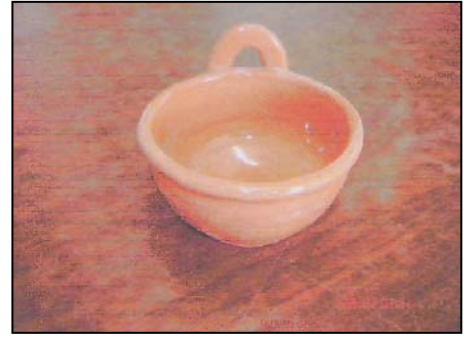
Πιατέλα



Κουργκουλί



Κουταλοθήκη



Αλατικό



Κουμαράς



Λαμάνος

- **Μαγειρικά σκεύη:** ριφική (ειδικό σκεύος για το ξυλόφουρνο όπου έβαζαν μέσα το καπαμά κάθε Πάσχα), τσούκα (πήλινη κατσαρόλα), φουφού, μανατσούκι (μαγείρευαν τη φασολάδα κάθε Σάββατο στο ξυλόφουρνο), ζυματερή (ζύμωναν το ψωμί).

### ΜΑΓΕΙΡΙΚΑ ΣΚΕΥΗ



Ριφική



Τσούκα



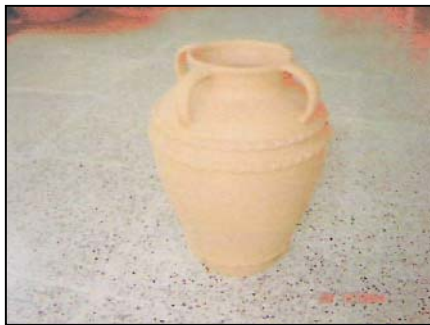
Μανατσούκι



Ζυματερή

- **Αποθηκευτικά αγγεία:** πήθος (για τις ελιές), πηθάρι (για το λάδι), αμούρκι (για το γάλα, έμοιαζε με τη ριφική, το μισό ήταν σκεπασμένο με πηλό αλλά είχε και βρυσάκι για να τρέχει το γάλα), βιτινάρι (βάζανε το κρέας μέσα στο λίπος για να συντηρείται).

### ΑΠΟΘΗΚΕΥΤΙΚΑ ΑΓΓΕΙΑ



Πήθος



Πηθάρι

- **Αγγεία για τη μεταφορά προϊόντων:** κουζίν (μεταφέρανε το γάλα και τα γιαούρτια. Δεν είχε χερούλι πήλινο και βάζανε ένα κλωνάρι αλυγαριάς.)
- **Τελετουργικά σκεύη:** θυμιατήρια, καντήλια κρεμαστά στην μέση του σπιτιού, πήλινους σταυρούς στην είσοδο κάθε σπιτιού, κανάκι.

## ΤΕΛΕΤΟΥΡΓΙΚΑ ΣΚΕΥΗ



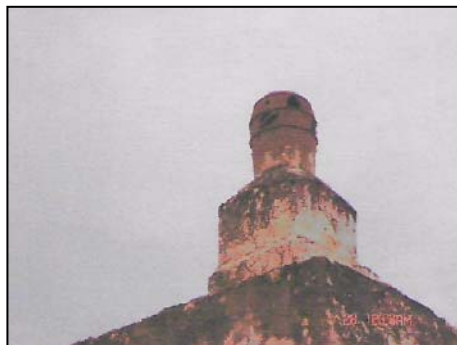
Καπηστήρα



Κανάκι

- **Οικοδομικά είδη:** κεραμίδια, καπνοδόχους, κεραμικά τούβλα για το ξυλόφουρνο, πήλινα πλακάκια, κούγκι (σωλήνας ύδρευσης).

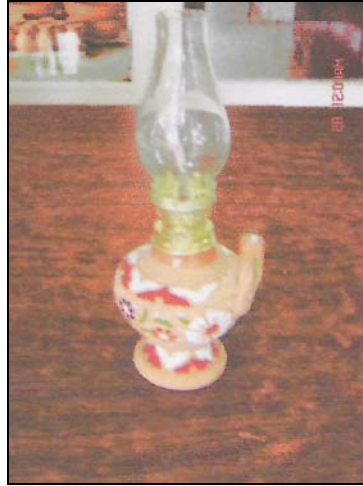
## ΟΙΚΟΔΟΜΙΚΟ ΕΙΔΟΣ



Καπνοδόχος

- **Σκεύη για το φωτισμό, το ψήσιμο:** λυχνάρια, φουφού.

### ΣΚΕΥΟΣ ΓΙΑ ΦΩΤΙΣΜΟ



Λυχνάρι

- **Αγγεία για άλλες οικιακές χρήσεις:** γλάστρες, λεκάνες για το πλύσιμο των ρούχων, μπανιέρες.



Χειροποίητη πήλινη γλάστρα

Την πρώτη μέρα λοιπόν κάνουμε μία εισαγωγή για την κεραμική τέχνη και τους ανθρώπους που την ανέπτυξαν, δίνοντας έμφαση στη γυναικεία συμβολή και δείχνουμε εικόνες στα παιδιά με τα κεραμικά που έφτιαχναν στο παρελθόν στις ελληνικές παραδοσιακές κοινότητες. Ρωτάμε τα παιδιά αν τα έχουν ξαναδεί κι αν ξέρουν τη χρηστική αξία του καθενός. Αναφέρουμε τις ονομασίες τους φέρνοντας σε πρώτη επαφή τα παιδιά με τη λαϊκή παραστατική τέχνη της αγγειοπλαστικής,

## **2<sup>η</sup> ΗΜΕΡΑ**

Επισκεπτόμαστε ένα εργαστήριο πηλού και ζητάμε την άδεια και τη βοήθεια της αγγειοπλάστριας. Επιλέγουμε το μέρος όπου θα καθίσουν τα παιδιά. Είναι επίσης απαραίτητο να συζητήσουμε με τα παιδιά για τη συμπεριφορά μας (δεν τρέχουμε, δε φωνάζουμε, δεν αγγίζουμε.)

### ΕΠΙΣΚΕΨΗ ΣΤΟ ΕΡΓΑΣΤΗΡΙ:

Μπαίνοντας στο εργαστήριο του πηλού, καθόμαστε στη γωνιά που έχουμε επιλέξει και αφήνουμε τα παιδιά να παρατηρήσουν για λίγο το χώρο και τα αντικείμενα του. Ρωτάμε τα παιδιά:

- Που βρισκόμαστε;
- Πως λέγεται αυτός ο χώρος;
- Έχετε επισκεφθεί ξανά τέτοιο εργαστήριο;
- Τι περιμένετε να δείτε σήμερα;
- Για κοιτάξετε γύρω σας, τι βλέπετε;
- Από τι υλικό νομίζετε ότι είναι φτιαγμένα;

Στη συνέχεια, θα τους μιλήσει η αγγειοπλάστρια για τη διαδικασία της κατασκευής του πηλού. Αναφέρει τα διάφορα στάδια και το στάδιο του κοσκινίσματος. Δίνουμε στα παιδιά χώμα και κόσκινο για να το κοσκινίσουν.

Με τη βοήθεια και πάλι της αγγειοπλάστριας τα παιδιά θα δουν το υλικό στα τρία στάδια του: λάσπη, στεγνό και ψημένο.

Έπειτα τα παιδιά θα δουν διάφορα πήλινα αντικείμενα όπως χιωτί, μπρίκι, ριφική, τσούκα, κανάκι, στάμνο, κουμαράδες, κουταλοθήκη, αλατικό κ.ά. Τα παιδιά προσπαθούν να θυμηθούν τις ονομασίες που είχαμε αναφέρει από την προηγούμενη μέρα και συζητούν για την χρηστική τους αξία. Τα αντικείμενα περνάνε από χέρι σε χέρι για να τα πιάσουν και να αισθανθούν το υλικό.

Ρωτάμε τα παιδιά εάν εμείς χρησιμοποιούμε τώρα αντικείμενα από πηλό και από τι υλικό είναι τα περισσότερα από τα αντικείμενα που χρησιμοποιούμε σήμερα.

Η αγγειοπλάστρια δείχνει στα παιδιά τον τρόπο που φτιάχνονται τα διάφορα αντικείμενα. Με το τροχό φτιάχνει π.χ. ένα κουμπαρά. Τα παιδιά παρακολουθούν τον τρόπο και καλούνται να φτιάξουν και αυτά ένα δικό τους αντικείμενο. Αφού πειραματιστούν όλα τα παιδιά και έχουν φτιάξει το αντικείμενο τους περνάμε στο τελικό στάδιο, στο στάδιο του ψησίματος. Η αγγειοπλάστρια τους μιλάει για το καμίνι, πως ήταν φτιαγμένο και πως λειτουργούσε και το πως σήμερα η τεχνολογία το έχει βελτιώσει. Γίνονται συσχετίσεις και αντιπαραθέσεις.

### **3<sup>η</sup> ΗΜΕΡΑ**

#### ΔΡΑΣΤΗΡΙΟΤΗΤΕΣ ΜΕΤΑ ΤΗΝ ΕΠΙΣΚΕΨΗ:

Ζητάμε από τα παιδιά να μας πουν τις εντυπώσεις τους από την επίσκεψή μας στο εργαστήριο πηλού και να ζωγραφίσουν ό,τι τους άρεσε περισσότερο. Εκθέτουν τα έργα τους στην τάξη.



## **B. ΕΚΠΑΙΔΕΥΤΙΚΗ ΕΠΙΣΚΕΨΗ ΣΕ ΞΥΛΟΦΟΥΡΝΟ**

(Πώς παρασκευάζεται το παραδοσιακό ψωμί)

### ΣΤΟΧΟΙ ΤΗΣ ΔΡΑΣΤΗΡΙΟΤΗΤΑΣ:

- Να έρθουν τα παιδιά σε επαφή με στοιχεία της λαϊκής μας παράδοσης και να πλουτίσουν το λεξιλόγιο τους.
- Να συνειδητοποιήσουν την αξία του λαϊκού μας πολιτισμού, να ευαισθητοποιηθούν και να κατανοήσουν το ότι όλοι μας θα πρέπει να συμβάλουμε στη διατήρηση του.
- Να κατανοήσουν το πως μια οικιακή εργασία που αρχικά αποτελούσε καθήκον των γυναικών στο πλαίσιο της οικογένειας και της συντήρησής της -αφού για τους περισσότερους λαούς το ψωμί αποτελούσε ανέκαθεν βασικότατο είδος διατροφής- μετεξελίχθηκε σε ένα επάγγελμα που το ασκούν τόσο οι άνδρες όσο και οι γυναίκες.
- Να παρατηρήσουν, να συγκρίνουν, να εντοπίσουν ομοιότητες και διαφορές στη δημιουργία και κυρίως στο ψήσιμο του ψωμιού ανάμεσα στον παραδοσιακό και τον σύγχρονο τρόπο, να κάνουν υποθέσεις και να βγάλουν συμπεράσματα.
- Να πειραματιστούν στην κατασκευή του
  - Να πληροφορηθούν πως πρόκειται για ένα από τα ελάχιστα επαγγέλματα που μπορούσαν να ασκούν οι γυναίκες ήδη από τα βυζαντινά χρόνια.

### ΠΡΟΕΤΟΙΜΑΣΑ ΣΤΗΝ ΤΑΞΗ:

Ξεκινάμε λέγοντας στα παιδιά ότι θα επισκεφτούμε ένα ξυλόφουρνο για να παρακολουθήσουμε τον τρόπο με τον οποίο φτιάχνεται το παραδοσιακό ψωμί. Μπορούμε να υποβάλλουμε ερωτήσεις όπως:

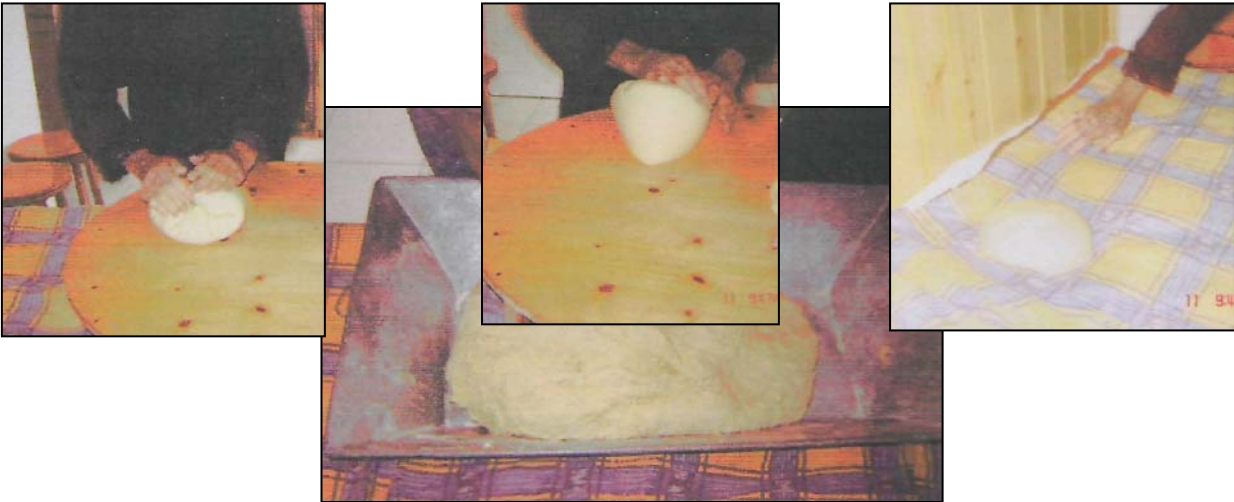
⇒ πως φτιάχνεται το ψωμί; Έχετε δει τη μαμά/τον μπαμπά ή τη γιαγιά κά. να ζυμώνουν και να ψήνουν ψωμί στο σπίτι;

⇒Τι υλικά χρησιμοποιούν;Που το ψήνουν;  
⇒Έχετε δει στο δικό σας ή σε κάποιο άλλο χωριό ξυλόφουρνο;  
Πώς τον ανάβουν; Πότε καταλαβαίνουν ότι είναι έτοιμος;  
⇒Πόσο συχνά ζυμώνουν οι γυναίκες του χωριού; Ποια  
συνήθως μέρα της εβδομάδας;Για πόσο καιρό φτιάχνουν ψωμί;  
⇒Έχετε ποτέ βοηθήσει να φτιαχτεί ψωμί;Τι σας άρεσε  
περισσότερο σ' αυτή σας την προσπάθεια;

Αφού θέσουμε αυτά τα ερωτήματα στα παιδιά και πάρουμε κάποιες πιθανές απαντήσεις, για την ιστορία της γεωργίας -που επίσης ανακάλυψαν οι γυναίκες- την ιστορία του ψωμιού, τα είδη του(μπορούμε λχ. να συγκρίνουμε το ελληνικό ψωμί με την αραβική πίτα), την τελετουργία κατασκευής του κλπ. και τα ενθαρρύνουμε να περιγράψουν τις δικές τους σχετικές εμπειρίες. Στη συνέχεια επισκεπτόμαστε ένα παραδοσιακό ξυλόφουρνο (σ.σ. Υπάρχουν ακόμα κάποιοι και στην Αττική,αρκεί να τους ανακαλύψουμε)

### ΠΡΑΓΜΑΤΟΠΟΙΗΣΗ ΕΠΙΣΚΕΨΗΣ:

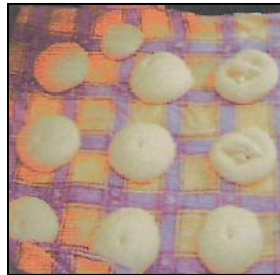
Φτάνοντας στο ξυλόφουρνο με τα παιδιά, καθόμαστε για να παρακολουθήσουμε τη διαδικασία. Η φουρνάρισσα θα τους μιλήσει για το πως από την προηγούμενη μέρα κιάλας προετοιμάζεται το ζυμάρι με το προζύμι από όπου θα φτιαχτεί το ψωμί. Πρέπει να το αφήσουν μία ολόκληρη νύχτα για να φουσκώσει. Την επόμενη



ξεκινάνε πρωί - πρωί το ζύμωμα. Περιγράφει τα υλικά που χρησιμοποιούνται, δηλαδή το αλεύρι, άσπρο και κριθαρένιο, το νερό, το αλάτι και το προζύμι. Ενώ μιλάει προετοιμάζει τα υλικά της και τα παιδιά την παρακολουθούν.. Τα ρίχνει στη ζυματερή, όπως λέγεται το σκεύος, και αρχίζει να τα ζυμώνει καλά μέχρι το ζυμάρι να είναι έτοιμο για να πλαστεί Έπειτα το κόβει σε μεγάλα κομμάτια με το μαχαίρι που τα ρίχνει πάνω σε σεντόνια. Στη συνέχεια τοποθετεί ένα-ένα κομμάτι πάνω στο σινί και πλάθει το ψωμί σε φραντζόλες ή καρβέλια.

Αφού ολοκληρώσει την εργασία της η φουρνάρισσα καλεί τα παιδιά να φτιάξει το καθένα το δικό του ψωμί (ανάπτυξη λεπτής κινητικότητας). Μετά από το πειραματισμό όλων των παιδιών με το πλάσιμο του δικού τους ψωμιού, ακολουθεί το ξάπλωμα όλων των ψωμιών για να ανέβουν (να φουσκώσουν) και τα παιδιά μαθαίνουν ότι το ψωμί, ανάλογα με την εποχή, χρειάζεται και

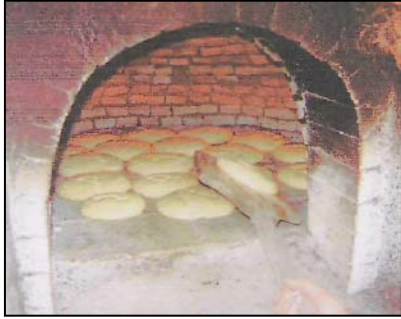
διαφορετικό χρόνο για να φουσκώσει. Για παράδειγμα το καλοκαίρι που είναι πιο ζεστός ο καιρός τα ψωμιά θέλουν λιγότερη ώρα.



Όσο τα ψωμιά είναι ξαπλωμένα η φουρνάρισσα ανάβει το φούρνο. Βάζει μέσα ξερά κλαδιά ελιάς. Εξηγεί στα παιδιά ότι ο φούρνος θα είναι έτοιμος όταν ξεκινήσουν να ασπρίζουν τα πυρότουβλα καθώς και τα χείλη του φούρνου. Χρειάζεται πολλά δεμάτια ξερά ξύλα να καούν για να ετοιμαστεί ο φούρνος. Μετά από αρκετή ώρα ο φούρνος είναι έτοιμος. Με το «σκάλαθρο» που είναι ένα μακρύ ξύλο σπρώχνει τα κάρβουνα στην «άνετη», ειδικός χώρος στην άκρη του φούρνου (εκεί βάζουν την κατσαρόλα με το φαγητό). Με το «σφόγκιο»(χόρτο) δεμένο πάνω σ' ένα μακρύ ξύλο και βουτώντας τον σε νερό, καθαρίζει το πάτωμα του φούρνου. Ταυτόχρονα τον σβήνει για να φτάσει την θερμοκρασία εκεί που πρέπει. Ετοιμασία του φούρνου για να ψηθεί το ψωμί είναι σίγουρα μια δύσκολη υπόθεση και χρειάζεται τέχνη και εμπειρία.. Ακολουθεί το φούρνισμα του ψωμιού με την «φουρνίστρα» . Κατά τη διάρκεια του ψησίματος «ρώνει» το ψωμί, δηλαδή το αλείφει με βρεγμένο σφουγγάρι για να ροδοκοκκινίσει. Περίπου σε μία ώρα το ψωμί είναι έτοιμο. Τα ψωμιά βγαίνουν από το



φούρνο και το κάθε παιδάκι παίρνει το δικό του. Ευχαριστούμε τη φουρνάρισσα που μας έδειξε όλα αυτά και παίρνουμε το δρόμο της επιστροφής.



, επιστρέφουμε στο νηπιαγωγείο μας. Τα ρωτάμε τι τους έκανε μεγαλύτερη εντύπωση και τι τους άρεσε περισσότερο και τους ζητάμε να μας ζωγραφίσουν κάτι. Τα έργα των παιδιών τα εκθέτουμε στη γωνιά της ζωγραφικής με τέτοιο τρόπο ώστε να δείχνουν όλα τα στάδια που περνάει το ψωμί

