

**Υποέργο 3**  
**«ΠΡΟΓΡΑΜΜΑΤΑ ΕΠΙΜΟΡΦΩΣΗΣ ΣΤΕΛΕΧΩΝ**  
**ΔΙΟΙΚΗΣΗΣ ΤΗΣ ΕΚΠΑΙΔΕΥΣΗΣ»**

**της Πράξης «Επιμόρφωση Στελεχών Διοίκησης της Εκπαίδευσης» του Μέτρου 2.1 του ΕΠΕΑΕΚ II, που συγχρηματοδοτείται από το Ευρωπαϊκό Κοινωνικό Ταμείο και Εθνικούς Πόρους.**

**Τελικός Δικαιούχος: Υπ.Ε.Π.Θ. / Ειδική Υπηρεσία  
Εφαρμογής Προγραμμάτων Κ.Π.Σ.**

**Φορέας Λειτουργίας: Υπ.Ε.Π.Θ. / Γενική Διεύθυνση  
Διοικητικής και Οικονομικής  
Υποστήριξης /  
Διεύθυνση Εκπαίδευσης**

ΕΚΠΑΙΔΕΥΤΙΚΗ ΕΝΟΤΗΤΑ:

«ΕΚΠΑΙΔΕΥΤΙΚΗ ΝΟΜΟΘΕΣΙΑ»

Συντάκτης : **ΑΘΗΝΑ ΣΠΑΚΟΥΡΗ**

*ΑΘΗΝΑ 2008*

## ΠΙΝΑΚΑΣ ΠΕΡΙΕΧΟΜΕΝΩΝ

1.	Συνταγματικές αρχές του ελληνικού εκπαιδευτικού συστήματος .....	4
1.1.	Εισαγωγικές έννοιες.....	4
1.2.	Το άρθρο 16 του Συντάγματος.....	4
1.3.	Οι κλασικές εγγυήσεις.....	5
1.4.	Κατηγορίες Εκπαίδευσης.....	6
1.4.1.	Γενική εκπαίδευση .....	6
1.4.2.	Επαγγελματική εκπαίδευση .....	6
1.4.3.	Εκκλησιαστική Εκπαίδευση .....	6
1.4.4.	Ειδική Εκπαίδευση ατόμων με ειδικές εκπαιδευτικές ανάγκες .....	7
1.4.5.	Τριτοβάθμια Εκπαίδευση.....	7
1.4.6.	Π.Δ. 47/2006.....	8
2.	Η Δομή Ελληνικού Εκπαιδευτικού Συστήματος.....	12
2.1.	Δημόσια – ιδιωτική εκπαίδευση.....	12
2.2.	Πρωτοβάθμια Εκπαίδευση.....	13
2.3.	Δευτεροβάθμια εκπαίδευση .....	13
2.4.	Τριτοβάθμια εκπαίδευση.....	16
2.5.	Μεταλυκειακή Εκπαίδευση: Ινστιτούτα Επαγγελματικής Κατάρτησης ( I.E.K.) .....	17
2.6.	Δια βίου εκπαίδευση .....	17
3.	Η Δομή Υπουργείου Εθνικής Παιδείας και Θρησκευμάτων .....	20
4.	Αρμοδιότητες Τοπικής Αυτοδιοίκησης στο εκπαιδευτικό σύστημα .....	28
5.	Προσλήψεις στο Ελληνικό Εκπαιδευτικό Σύστημα .....	31
6.	ΥΠΑΛΛΗΛΙΚΟΣ ΚΩΔΙΚΑΣ (Ν.3528/2007) .....	31
6.1.	Βασικές αρχές.....	32
6.2.	Αλλαγές του νέου Υπαλληλικού Κώδικα.....	36
7.	ΕΝΔΕΙΚΤΙΚΗ ΒΙΒΛΙΟΓΡΑΦΙΑ.....	52
8.	ΙΣΤΟΣΕΛΙΔΕΣ .....	52
9.	ΠΑΡΑΡΤΗΜΑ – ΜΕΛΕΤΗ ΠΕΡΙΠΤΩΣΗΣ .....	52

### Σκοπός της διδακτικής ενότητας

Η ενότητα αυτή αποσκοπεί στην εξοικείωση των εκπαιδευομένων με τις σημαντικότερες πλευρές του συνταγματικού και διοικητικού δικαίου, με ιδιαίτερη αναφορά στα ζητήματα του καθ' ύλην αρμόδιου φορέα.

Επίσης αποσκοπεί στην ανάλυση πρακτικών θεμάτων που προκύπτουν από τον Υπαλληλικό Κώδικα, καθώς και η επιμόρφωσή τους σε ειδικά θέματα του Υπουργείου Εθνικής Παιδείας και Θρησκευμάτων (ΥΠ.ΕΠ.Θ) και ιδίως εκείνα που σχετίζονται με το ανθρώπινο δυναμικό.

### Στόχοι της διδακτικής ενότητας

- ✓ Οι εκπαιδευόμενοι να μπορούν να χειρίζονται μια ολοκληρωμένη μεθοδολογία με την οποία θα χειρίζονται με επιστημονικό τρόπο τα βασικά ζητήματα που αφορούν την οργάνωση και τη λειτουργία του εκπαιδευτικού συστήματος αλλά και των θεμάτων που αφορούν το ανθρώπινο δυναμικό του ΥΠ.ΕΠ.Θ.
- ✓ Η ανάπτυξη της γνώσης των εκπαιδευομένων γύρω από την ανάγκη για ορθή εφαρμογή του θεσμικού πλαισίου του ΥΠΕΠΘ, σύμφωνα με τις συνταγματικές αρχές και εγγυήσεις και τις βασικές αρχές της διοικητικής δράσης και λειτουργίας.

## 1. Συνταγματικές αρχές του ελληνικού εκπαιδευτικού συστήματος

### 1.1. Εισαγωγικές έννοιες

Το Ελληνικό Σύνταγμα του 1975/1986 αλλά και το αναθεωρημένο του 2001<sup>1</sup>, περιλαμβάνει βασικές διατάξεις στις οποίες κατοχυρώνεται η ισότητα, η ελευθερία και η συμμετοχή στην κοινωνικοπολιτική ζωή. Με τις διατάξεις αυτές – άρθρα 2, 4-25 επ. του Συντάγματος- αναγνωρίζεται, είτε στους Έλληνες πολίτες είτε σε ορισμένες κοινωνικές ομάδες είτε μόνο σε αλλοδαπούς, να αξιώνουν από το κράτος είτε το απαραβίαστο ενός χώρου είτε τη συμβολή του ίδιου του κράτους είτε την ενεργό συμμετοχή τους στις πολιτικές διαδικασίες. *Οι ανωτέρω διατάξεις του Συντάγματος οι οποίες αποκαλούνται θεμελιώδη δικαιώματα<sup>2</sup>, θεωρούνται σύμφωνα με τη νομολογία του ΣτΕ κανόνες δικαίου που δημιουργούν δικαιώματα και αντίστοιχες υποχρεώσεις.* Είναι δεσμευτικοί κανόνες δικαίου που προστατεύονται από την έννομη τάξη.

Σύμφωνα με το Σύνταγμα και τις θεμελιώδεις αρχές, η εκπαίδευση αποτελεί βασική αποστολή του κράτους, που στοχεύει στην ηθική, διανοητική, επαγγελματική και φυσική αγωγή των Ελλήνων, την ανάπτυξη της εθνικής και θρησκευτικής συνειδητοποίησης και το σχηματισμό των ελεύθερων και αρμόδιων πολιτών.

Επιπλέον, η διαδικασία εκπαίδευσης, όπως προκύπτει από τον τρόπο που είναι καταρτισμένα τα σύγχρονα προγράμματα σπουδών, ακολουθεί την ανάπτυξη της προσωπικότητας των μαθητών και την επιτυχή κοινωνική ολοκλήρωσή τους, μέσω της ανάπτυξης των γνωστικών, συναισθηματικών, διανοητικών και κινητικών δεξιοτήτων. Οι αρχικοί άξονες αυτής της προσπάθειας είναι:

- ✓ παροχή της γενικής εκπαίδευσης
- ✓ ανάπτυξη των δυνατοτήτων και προώθηση των ενδιαφερόντων των μαθητών
- ✓ εξασφάλιση των ίσων ευκαιριών και πιθανοτήτων σε όλους τους μαθητές
- ✓ ενίσχυση της πολιτιστικής και γλωσσικής ταυτότητας στα πλαίσια μιας πολυπολιτισμικής κοινωνίας
- ✓ ευαισθητοποίηση για την ανάγκη να προστατευθεί το φυσικό περιβάλλον και να υιοθετηθούν τα κατάλληλα πρότυπα συμπεριφοράς
- ✓ ευαισθητοποίηση σχετικά με ζητήματα των ανθρωπίνων δικαιωμάτων.

### 1.2. Το άρθρο 16 του Συντάγματος

Το εν λόγω άρθρο αποτελεί την πεμπτούσια του ελληνικού εκπαιδευτικού συστήματος. Κατοχυρώνεται το θεμελιώδες δικαίωμα της ελευθερίας της τέχνης, της επιστήμης, έρευνας και της διδασκαλίας άρθρο 16 παρ. 1. Στην παράγραφο 2, η παιδεία αποτελεί τη βασική αποστολή του κράτους. Στη συνέχεια, στην παράγραφο

<sup>1</sup> Όπως αναθεωρήθηκε με το Ψήφισμα της 6<sup>ης</sup> Απριλίου του 2001 της Ζ' Αναθεωρητικής Βουλής των Ελλήνων

<sup>2</sup> Χρησιμοποιούνται και άλλοι όροι, όπως συνταγματικά δικαιώματα, ατομικές ελευθερίες, ατομικά δικαιώματα κ.λ.π.

4 κατοχυρώνεται το δικαίωμα της δωρεάν εκπαίδευσης και τέλος, στην παράγραφο 5 θεσπίζεται η αυτοδιοίκηση των ανώτατων εκπαιδευτικών ιδρυμάτων της χώρας.

Το Σύνταγμα θέτει επίσης και αρκετές διατάξεις που εμπίπτουν στην κατηγορία των θεσμικών εγγυήσεων, όπως η ελευθερία της έρευνας και της διδασκαλίας (άρθρο 16 παρ.1), σε συνδυασμό με το δικαίωμα των ανώτατων εκπαιδευτικών ιδρυμάτων για πλήρη αυτοδιοίκηση<sup>3</sup> (άρθρο 16 παρ.5).

Το θεμελιώδες δικαίωμα της «δωρεάν παιδείας» που θεσπίζεται με το άρθρο αυτό, προϋποθέτει τη σχετική υλική και θεσμική μέριμνα του κράτους. Από την παρ.2 προκύπτει ότι η παιδεία, ως κοινωνικό αγαθό, εντάσσεται στο χώρο της δημόσιας εξουσίας, αποτελεί βασική αποστολή του κράτους. Η δυνατότητα παροχής γενικής εκπαίδευσης και από το κράτος και από τους ιδιώτες, αποκλείει την πλήρη ιδιωτικοποίηση της, γεγονός που θα μπορούσε να θεσπιστεί μόνο με τροποποίηση του Σ. Ο συνταγματικός νομοθέτης δε, κάνοντας ένα βήμα ακόμα και προκειμένου να κατοχυρώσει ακόμα περισσότερα τη αποκλειστικότητα του κράτους στην ανώτατη εκπαίδευση, καθιερώνει μια διάταξη αρνητικού περιεχομένου, αυτό που ήδη είχε καθιερώσει οργανωτικά στην παρ. 5 του ίδιου άρθρου.

Η προστασία των θεμελιωδών δικαιωμάτων θα είχε όμως μόνο θεωρητική σημασία, χωρίς το σύστημα εγγυήσεων για τη διασφάλιση της τήρησής τους.

Οι περιορισμοί των θεμελιωδών δικαιωμάτων:

- Περιορισμοί που τίθενται άμεσα από το ίδιο το Σύνταγμα  
Για παράδειγμα στην παράγραφο 5 και 8 του άρθρου 16 καθορίζεται ο φορέας αποκλειστικής παροχής της ανώτατης εκπαίδευσης.
- Η «επιφύλαξη του νόμου» που θέτει το Σ. Και δίνει με τον τρόπο αυτό στον κοινό νομοθέτη ρητή εξουσιοδότηση να θέτει περιορισμούς στα θεμελιώδη δικαιώματα
- Οι επιφυλάξεις υπέρ των δικαστικών και διοικητικών αρχών  
Εξουσιοδοτεί το Σ. απευθείας το δικαστικό ή διοικητικό να θέσει περιορισμούς.
- Τίθενται περιορισμοί σε πολίτες που βρίσκονται σε ειδική σχέση με το κράτος, όπως οι μαθητές των δημοσίων σχολείων δεν μπορούν να επικαλεστούν σε όλη του την έκταση το άρθρο 16 του Σ.

### 1.3. Οι κλασικές εγγυήσεις

*Η δικαστική προστασία.*

Σύμφωνα με το άρθρο 20 του Σ. «καθένας έχει το δικαίωμα στην παροχή έννομης προστασίας από τα δικαστήρια και μπορεί να αναπτύξει σε αυτά τις απόψεις του για τα δικαιώματα ή τα συμφέροντα του, όπως ο νόμος ορίζει».

Αλλά και τα διοικητικά δικαστήρια και το Συμβούλιο της Επικρατείας εφόσον είναι αρμόδια για την ακύρωση των παράνομων διοικητικών πράξεων είναι και αρμόδια για τη διασφάλιση της τήρησης των θεμελιωδών δικαιωμάτων (ακύρωση των πράξεων που παραβιάζουν το Σύνταγμα και βασίζονται σε αντισυνταγματικό νόμο).

<sup>3</sup> Αρ.Μάνεσης «Η συνταγματική προστασία της ακαδημαϊκής ελευθερίας», Θεσ/νική 1980.

### *Το δικαίωμα της αναφοράς*

Το δικαίωμα δηλαδή της έγγραφης αναφοράς στις δημόσιες αρχές και αντίστοιχη υποχρέωση αυτών να απαντούν αιτιολογημένα<sup>4</sup>.

### *Ο κοινοβουλευτικός και ο δημόσιος έλεγχος*

Ο κοινοβουλευτικός έλεγχος που προβλέπει το Σ. αποτελεί μια έμμεση αλλά πολύ σημαντική προστασία των θεμελιωδών δικαιωμάτων

### *Οι περιορισμοί των περιορισμών*

Οι γενικές αρχές και οι ειδικές διατάξεις που οριοθετούν τη εξουσία του κοινού νομοθέτη όταν πρόκειται να θέσει περιορισμούς στα θεμελιώδη δικαιώματα.

## **1.4. Κατηγορίες Εκπαίδευσης**

### **1.4.1. Γενική εκπαίδευση**

Το νομοθετικό πλαίσιο που ρυθμίζει τα γενικά εκπαιδευτικά θέματα (ν.1566/1985 «Οργάνωση και λειτουργία της πρωτοβάθμιας και δευτεροβάθμιας εκπαίδευσης και άλλων όρων », όπως τροποποιήθηκε με το ν.1824/1988 «ρύθμιση θεμάτων εκπαιδευτικών», ν.2525/1997 «Ενιαίο Λύκειο. πρόσβαση των αποφοίτων στην Τριτοβάθμια Εκπαίδευση, αξιολόγηση του εκπαιδευτικού έργου και άλλες διατάξεις»), παρουσιάζεται στο κείμενο της εισήγησης.

### **1.4.2. Επαγγελματική εκπαίδευση**

#### **Οργάνωση και λειτουργία της δευτεροβάθμιας επαγγελματικής εκπαίδευσης**

Ν. 3475/2006 (ΦΕΚ 146/13.7.2006), με τον οποίο καθορίζεται ο σκοπός και η διάρθρωση - οργάνωση- περιεχόμενο της δευτεροβάθμιας επαγγελματικής εκπαίδευσης (Επαγγελματικά Λύκεια και Επαγγελματικές Σχολές).

Επίσης μετονομάζονται τα ενιαία Λύκεια σε Γενικά Λύκεια.

#### **Καθορισμός Τομέων και Ειδικοτήτων των Επαγγελματικών Λυκείων ΕΠΑ.Λ**

Υ.Α. 62172/14-06-07 ΥΠ.Ε.Π.Θ

#### **Μετατροπή των Δημοσίων Τεχνικών Επαγγελματικών Εκπαιδευτηρίων (Τ.Ε.Ε) σε Επαγγελματικά Λύκεια (ΕΠΑ.Λ)**

Υ.Α. 81646/Δ4/10-08-06 ΥΠ.Ε.Π.Θ

### **1.4.3. Εκκλησιαστική Εκπαίδευση**

Ν. 3432/2006 «Δομή και λειτουργία της εκκλησιαστικής Εκπαίδευσης». Με το νόμο αυτό καθορίζεται ο φορέας παροχής της εκκλησιαστικής εκπαίδευσης. οι ανώτατες εκκλησιαστικές Ακαδημίες. τα όργανα διοίκησης τους, ο τρόπος στελέχωσης και διοίκησης τους.

Επίσης ρυθμίζονται τα θέματα της δευτεροβάθμιας εκκλησιαστικής εκπαίδευσης και η εκκλησιαστική εκπαίδευση δεύτερης ευκαιρίας.

<sup>4</sup> Άρθρο 10 του Σ. σε συνδυασμό με το άρθρο 20 του Σ. όπου κατοχυρώνεται το δικαίωμα της προηγούμενης ακρόασης

#### 1.4.4. Ειδική Εκπαίδευση ατόμων με ειδικές εκπαιδευτικές ανάγκες

Ν. 2817/2000 «Ίδρυση και σκοποί των Κέντρων Διάγνωσης, Αξιολόγησης, Υποστήριξης (Κ.Δ.Α.Υ.). Σχολικής Μονάδας Ειδικής Αγωγής (Σ.Μ.Ε.Α.) και Εργαστηρίου Ειδικής Επαγγελματικής Εκπαίδευσης και Κατάρτισης (Ε.Ε.Ε.Ε.Κ.)

Με τον ανωτέρω νόμο ρυθμίζονται τα θέματα εκπαίδευσης των ατόμων με ειδικές ανάγκες και εξουσιοδοτείται ο Υπουργός Εθνικής Παιδείας και Θρησκευμάτων για την έκδοση Υπουργικής Απόφασης αναφορικά με τα καθήκοντα και τις υποχρεώσεις του εκπαιδευτικού προσωπικού, του ειδικού εκπαιδευτικού και του ειδικού βοηθητικού προσωπικού των σχολείων ειδικής αγωγής και του προσωπικού των Κέντρων Διάγνωσης, Αξιολόγησης και Υποστήριξης (ΚΔΑΥ).

Προβλέπεται επίσης νέο σχέδιο νόμου το οποίο αποτελεί μια σημαντική προσπάθεια να ρυθμιστεί συνολικά η λειτουργία της ειδικής αγωγής. Η ρύθμιση θεμάτων της ειδικής αγωγής στη Β' /θμια εκπαίδευση, ο διορισμός των αποφοίτων από τμήματα ειδικής αγωγής, η καθιέρωση θέσεων σχολικών συμβούλων Ε.Α. για την προσχολική και Β' /θμια εκπαίδευση, είναι τα σημαντικότερα θέματα που ρυθμίζει το υπό ψήφιση νομοσχέδιο.

Τα Κ.Δ.Α.Υ. γίνονται ΚΕΔΔΥ. Με τις ρυθμίσεις του παρόντος νομοσχεδίου ενισχύεται ο ιατροκεντρικός χαρακτήρας των ΚΔΑΥ τα οποία μετατρέπονται σε ΚΕ.Δ.Δ.Υ. (Κέντρα Διαφοροδιάγνωσης, Διάγνωσης & Υποστήριξης).

Επίσης με προεδρικό διάταγμα που εκδίδεται με πρόταση των Υπουργών Εθνικής Παιδείας και Θρησκευμάτων, Εσωτερικών, Δημόσιας Διοίκησης και Αποκέντρωσης και Οικονομικών, ύστερα από εισήγηση του Τμήματος Ειδικής Αγωγής του Παιδαγωγικού Ινστιτούτου, μπορεί να μεταβληθεί η διάρθρωση και η μορφή των σχολείων ειδικής αγωγής ή να καθιερώνονται νέοι τύποι των σχολείων αυτών ή να οργανώνονται σε **Πολυδύναμα Ενιαία Κέντρα Ειδικής Αγωγής (ΠΕΚΕΑ)** και να καθορίζονται τα θέματα λειτουργίας αυτών. Με όμοιο διάταγμα μπορεί να ιδρύονται στα ΠΕΚΕΑ ή σε σχολεία ειδικής αγωγής, βρεφосуμβουλευτικοί σταθμοί, να συνιστώνται οι αναγκαίες οργανικές θέσεις προσωπικού και να καθορίζονται τα θέματα λειτουργίας αυτών.

#### 1.4.5. Τριτοβάθμια Εκπαίδευση

##### **Ν. 3404/2005 Ρύθμιση θεμάτων του Πανεπιστημιακού και Τεχνολογικού Τομέα της Ανωτάτης Εκπαίδευσης και λοιπές διατάξεις.**

Με το νόμο 3404/2005 ρυθμίζεται το περιεχόμενο και το πρόγραμμα σπουδών, η βαθμολογία και θέματα οργάνωσης και λειτουργίας των Τ.Ε.Ι. καθώς και θέματα διορισμού Αντιπροέδρων και των αρμοδιοτήτων τους και θέματα προσωπικού των Τ.Ε.Ι. και της Α.Σ.ΠΑΙ.Τ.Ε.

Επίσης καθορίζονται θέματα μελών Ε.Π. προσωποπαγούς θέσης, θέματα εξέλιξης Καθηγητών Εφαρμογών των Τ.Ε.Ι., Ε.Τ.Π., κάλυψης διδακτικών αναγκών και εισαγωγής, μετεγγραφών και κατατάξεων υποψηφίων στη τριτοβάθμια εκπαίδευση αλλά και θέματα αποσπάσεων εκπαιδευτικών σε σχολεία του εξωτερικού.

Αναφορά γίνεται και στα κοινά Προγράμματα Μεταπτυχιακών Σπουδών μεταξύ Πανεπιστημίων της Ελλάδας και αναγνωρισμένων Ιδρυμάτων του Εξωτερικού.

## Ν. 3374 /2005 Διασφάλιση της Ποιότητας στην Ανωτάτη Εκπαίδευση

Με το Νόμο 3374/2005 ορίζεται το αντικείμενο, το περιεχόμενο και ο σκοπός της αξιολόγησης η οποία διασφαλίζει και βελτιώνει την ποιότητα της Ανώτατης Εκπαίδευσης. 33

Καθορίζονται οι διαδικασίες, τα όργανα, τα κριτήρια και οι δείκτες καθώς και η καταγραφή των αποτελεσμάτων σε εκθέσεις εσωτερικής και εξωτερικής αξιολόγησης.

Επίσης ορίζονται η ανεξάρτητη διοικητική αρχή με την επωνυμία « Αρχή Διασφάλισης της Ποιότητας στην Ανώτατη Εκπαίδευση» (Α.ΔΙ.Π.) και συγκεκριμένα οι αρμοδιότητές της, η διαδικασία συγκρότησης και ο διορισμός μελών, η διοικητική και επιστημονική υποστήριξη της Α.ΔΙ.Π. και ορισμένες μεταβατικές διατάξεις.

### 1.4.6. Π.Δ. 47/2006

(Όργανα και διαδικασία πειθαρχικής δίωξης εκπαιδευτικού προσωπικού πρωτοβάθμιας και δευτεροβάθμιας εκπαίδευσης)

Ρυθμίζονται τα θέματα πειθαρχικού δικαίου του εκπαιδευτικού προσωπικού πρωτοβάθμιας και δευτεροβάθμιας εκπαίδευσης

### Άρθρο 1

#### Έκταση εφαρμογής

Οι διατάξεις του παρόντος εφαρμόζονται:

- α) στους περιφερειακούς διευθυντές πρωτοβάθμιας και δευτεροβάθμιας εκπαίδευσης.
- β) στους σχολικούς συμβούλους πρωτοβάθμιας και δευτεροβάθμιας εκπαίδευσης,
- γ) στους διευθυντές εκπαίδευσης και τους προϊσταμένους γραφείων εκπαίδευσης των νομών και νομαρχιών, περιλαμβανομένων και των γραφείων φυσικής αγωγής και τεχνικής επαγγελματικής εκπαίδευσης.
- δ) στους συντονιστές εκπαίδευσης του εξωτερικού.
- ε) στους προϊσταμένους των τμημάτων επιστημονικής παιδαγωγικής καθοδήγησης των περιφερειακών διευθύνσεων εκπαίδευσης,
- στ) στους προϊσταμένους των Κέντρων Διάγνωσης, Αξιολόγησης και Υποστήριξης (ΚΔΑΥ),
- ζ) στους διευθυντές και υποδιευθυντές των σχολικών μονάδων πρωτοβάθμιας και δευτεροβάθμιας εκπαίδευσης και σχολικών εργαστηριακών κέντρων (Σ.Ε.Κ.) και στους υπεύθυνους τομέων Σ.Ε.Κ.,
- η) στους προϊσταμένους των τμημάτων εκπαιδευτικών θεμάτων των διευθύνσεων εκπαίδευσης,
- θ) στους διευθυντές και υποδιευθυντές των σχολικών μονάδων ελληνόγλωσσης εκπαίδευσης του εξωτερικού.
- ι) στους εκπαιδευτικούς της πρωτοβάθμιας και δευτεροβάθμιας εκπαίδευσης, δημόσιας και ιδιωτικής. στους οποίους περιλαμβάνονται και οι υπηρετούντες στη δημόσια εκπαίδευση με σχέση εργασίας αορίστου χρόνου, καθώς και οι προσωρινοί αναπληρωτές και ωρομίσθιοι εκπαιδευτικοί.
- ια) στους εκπαιδευτικούς που υπηρετούν με θητεία ή με απόσπασση στις περιφερειακές διευθύνσεις εκπαίδευσης, στα περιφερειακά επιμορφωτικά



κέντρα (ΠΕΚ). στα κέντρα διάγνωσης, αξιολόγησης και υποστήριξης (ΚΔΑΥ), στα περιφερειακά κέντρα στήριξης και εκπαιδευτικού σχεδιασμού (ΠΕΚΕΣΕΣ) και στα κίνητρα περιβαλλοντικής εκπαίδευσης (ΚΠΕ).

ιβ) στους εκπαιδευτικούς που υπηρετούν με θητεία ή με απόσπαση στα κέντρα συμβουλευτικής και προσανατολισμού (ΚΕΣΥΠ), στα γραφεία σχολικού επαγγελματικού προσανατολισμού (ΓΡΑΣΕΠ), στα εργαστηριακά κέντρα φυσικών επιστημών (ΕΚΦΕ), στους συμβουλευτικούς σταθμούς νέων (Σ.Σ.Ν.) και στα κέντρα πληροφορικής και νέων τεχνολογιών (ΠΛΗΝΕΤ), καθώς και στα γραφεία των διευθύνσεων εκπαίδευσης των νομών και νομαρχιών,

ιγ) στους υπεύθυνους υγείας και τους υπεύθυνους περιβαλλοντικής εκπαίδευσης των διευθύνσεων εκπαίδευσης,

ιδ) στους εκπαιδευτικούς που υπηρετούν με θητεία ή με απόσπαση στα γραφεία πρωτοβάθμιας και δευτεροβάθμιας εκπαίδευσης, φυσικής αγωγής και τεχνικής επαγγελματικής εκπαίδευσης,

ιε) στα μέλη του ειδικού εκπαιδευτικού προσωπικού, που υπηρετούν στα ΚΔΑΥ,

ιστ) στα μέλη του ειδικού εκπαιδευτικού και ειδικού βοηθητικού προσωπικού που υπηρετούν στις σχολικές μονάδες ειδικής αγωγής (ΣΜΕΑ) και

ιζ) στους εκπαιδευτικούς που υπηρετούν στις σχολικές μονάδες ελληνόγλωσσης εκπαίδευσης του εξωτερικού και στα γραφεία συντονιστών εκπαίδευσης του εξωτερικού, με απόσπαση ή με σχέση εργασίας ιδιωτικού δικαίου.

## Άρθρο 2

### Πειθαρχική δικαιοδοσία

Την πειθαρχική δικαιοδοσία στο προσωπικό του προηγούμενου άρθρου ασκούν:

- α) οι πειθαρχικοί προϊστάμενοι
- β) τα πειθαρχικά συμβούλια,

## Άρθρο 3

### Πειθαρχικοί προϊστάμενοι

Οι πειθαρχικοί προϊστάμενοι για το προσωπικό του άρθρου 1 είναι:

α) Ο Υπουργός και ο Υφυπουργός Εθνικής Παιδείας και Θρησκευμάτων για όλο το προσωπικό του άρθρου 1, ανεξάρτητα από βαθμό.

β) Ο Γενικός Γραμματέας του Υπουργείου Εθνικής Παιδείας και Θρησκευμάτων για το προσωπικό του άρθρου 1, με εξαίρεση το προσωπικό που υπάγεται στην περίπτωση α'.

γ) Ο Ειδικός Γραμματέας επί θεμάτων παιδείας ομογενών και διαπολιτισμικής εκπαίδευσης, για το προσωπικό των περιπτώσεων δ', θ' και ιζ' του άρθρου 1,

δ) Ο Περιφερειακός Διευθυντής πρωτοβάθμιας και δευτεροβάθμιας εκπαίδευσης για το προσωπικό των περιπτώσεων β', γ', ε', στ', ζ', η', ι', ια', ιβ' ιγ', ιδ', ιε' και ιστ' του άρθρου 1, με εξαίρεση τα τακτικά και αναπληρωματικά μέλη των κεντρικών υπηρεσιακών συμβουλίων.

ε) Ο Διευθυντής πρωτοβάθμιας ή δευτεροβάθμιας εκπαίδευσης για το προσωπικό των περιπτώσεων ζ', η', ι', ιβ', ιγ', ιδ' και ιστ' του άρθρου 1, με εξαίρεση τα τακτικά και αναπληρωματικά μέλη των κεντρικών υπηρεσιακών

συμβουλιών,

στ) Ο Προϊστάμενος γραφείου πρωτοβάθμιας ή δευτεροβάθμιας εκπαίδευσης ή τεχνικής επαγγελματικής εκπαίδευσης για το προσωπικό της περιοχής του γραφείου του, των περιπτώσεων ζ', ι', ιδ' και ιστ' του άρθρου 1. με εξαίρεση τα τακτικά και αναπληρωματικά μέλη των κεντρικών υπηρεσιακών συμβουλιών,

ζ) Ο Προϊστάμενος του γραφείου φυσικής αγωγής για το προσωπικό του γραφείου του που υπάγεται στην περίπτωση ιδ' του άρθρου 1.

η) Ο Συντονιστής Εκπαίδευσης του εξωτερικού για το προσωπικό των περιπτώσεων θ' και ιζ' του 6:άρθρου 1 και

θ) Ο Προϊστάμενος του ΚΔΑΥ για το προσωπικό της περίπτωσης ιε' του άρθρου 1, με εξαίρεση τα τακτικά και αναπληρωματικά μέλη των κεντρικών υπηρεσιακών συμβουλιών.

#### Άρθρο 4

##### Αρμοδιότητες πειθαρχικών προϊσταμένων

Όλοι οι πειθαρχικοί προϊστάμενοι του άρθρου 3 μπορούν να επιβάλλουν την πειθαρχική ποινή της επίπληξης, καθώς και την πειθαρχική ποινή του προστίμου με τις εξής διακρίσεις:

α) Ο Υπουργός και ο Υφυπουργός μέχρι τις αποδοχές ενός (1) μηνός.

β) Ο Γενικός Γραμματέας και ο Ειδικός Γραμματέας επί θεμάτων παιδείας ομογενών και διαπολιτισμικής εκπαίδευσης μέχρι τα δύο τρίτα των μηνιαίων αποδοχών.

γ) Ο Περιφερειακός Διευθυντής Εκπαίδευσης μέχρι το ήμισυ των μηνιαίων αποδοχών.

δ) Οι λοιποί πειθαρχικοί προϊστάμενοι μέχρι το ένα τρίτο των μηνιαίων αποδοχών.

#### Άρθρο 5

##### Πειθαρχικά συμβούλια

1. Τα πρωτοβάθμια πειθαρχικά συμβούλια κρίνουν σε πρώτο βαθμό μετά από παραπομπή της υπόθεσης σε αυτά και σε δεύτερο βαθμό μετά από άσκηση ένστασης κατά των αποφάσεων των πειθαρχικών προϊσταμένων και μπορούν να επιβάλλουν οποιαδήποτε πειθαρχική ποινή.

2. Η παραπομπή στα αρμόδια πειθαρχικά συμβούλια ασκείται από τους πειθαρχικούς προϊσταμένους του άρθρου 3 και για το προσωπικό της πειθαρχική δικαιοδοσίας τους.

#### Άρθρο 6

##### Τελικές και μεταβατικές διατάξεις

1. Για τα θέματα που δεν ρυθμίζονται από τις διατάξεις του παρόντος Προέδρου Διατάγματος εφαρμόζονται ανάλογα οι διατάξεις του πειθαρχικού δικαίου των δημόσιων διοικητικών υπαλλήλων. 2. Από την έναρξη ισχύος του παρόντος καταργείται το π.δ. 429/1987 (ΦΕΚ ] 92 Α·).

#### Άρθρο 7

##### Έναρξη ισχύος

Η ισχύς του παρόντος Προεδρικού Διατάγματος αρχίζει από τη δημοσίευσή

του στην Εφημερίδα της Κυβερνήσεως.

Στην Υπουργό Εθνική Παιδείας και Θρησκευμάτων αναθέτουμε τη δημοσίευση και εκτέλεση του παρόντος διατάγματος.

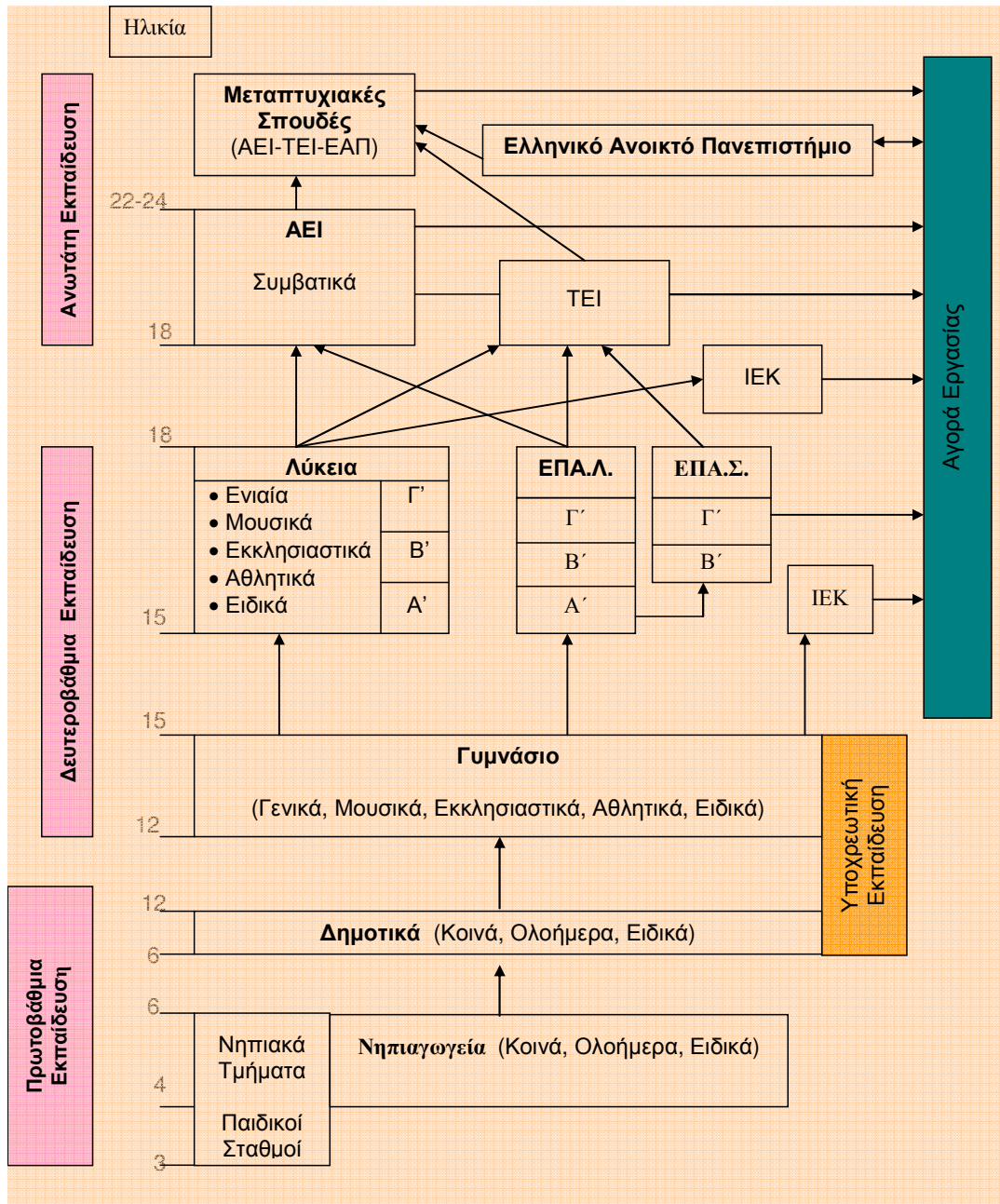
N. 2986/2002 «Οργάνωση, Διάρθρωση και αρμοδιότητες των αποκεντρωμένων υπηρεσιών του ΥΠ.Ε.Π.Θ.»

Περισσότερες αναφορές στον συγκεκριμένο νόμο γίνονται στις σελίδες 18,19 της εισήγησης

N. 3467/2006 «Επιλογή στελεχών πρωτοβάθμιας και δευτεροβάθμιας εκπαίδευσης, ρύθμιση θεμάτων διοίκησης και εκπαίδευσης και άλλες διατάξεις»

Με το νόμο αυτόν καθορίζεται ο τρόπος επιλογής των στελεχών της πρωτοβάθμιας και δευτεροβάθμιας εκπαίδευσης (προϋποθέσεις, προσόντα επιλογής), καθώς και άλλα θέματα διοίκησης της εκπαίδευσης (όπως ο τρόπος κατανομής των θέσεων του διοικητικού και βοηθητικού προσωπικού πρωτοβάθμιας και δευτεροβάθμιας εκπαίδευσης).

## 2. Η Δομή Ελληνικού Εκπαιδευτικού Συστήματος



### 2.1. Δημόσια – ιδιωτική εκπαίδευση

Ν. 1566/1985 «Οργάνωση και λειτουργία της πρωτοβάθμιας και δευτεροβάθμιας εκπαίδευσης και άλλων όρων» όπως τροποποιήθηκε με το ν.1824/1988 «Ρύθμιση θεμάτων εκπαιδευτικών».

Όπως έχει ήδη αναφερθεί ανωτέρω, η παιδεία αποτελεί βασική αποστολή του κράτους (δημόσια εκπαίδευση). Το γεγονός όμως ότι παρέχεται από το Σ. το

δικαίωμα της δωρεάν παιδείας, δεν σημαίνει ότι απαγορεύεται η παροχή παιδείας από ιδιώτες (ιδιωτική εκπαίδευση). Το Σ. θέτει μόνο ρητό περιορισμό στην ίδρυση και λειτουργία ανώτατων εκπαιδευτικών ιδρυμάτων από ιδιώτες καθορίζοντας ταυτόχρονα τη νομική τους μορφή (ΝΠΔΔ με πλήρη αυτοδιοίκηση).

## 2.2. Πρωτοβάθμια Εκπαίδευση

Στην πρωτοβάθμια εκπαίδευση (περιλαμβάνει το Νηπιαγωγείο και το Δημοτικό) φοιτούν παιδιά από 5 έως 12 ετών. Τα νηπιαγωγεία μπορούν να εντάσσονται και σε κέντρα, στα οποία λειτουργούν μαζί με κρατικούς παιδικούς σταθμούς (παιδικά κέντρα). Η πρωτοβάθμια εκπαίδευση παρέχεται από το κράτος δωρεάν.

Οι δαπάνες λειτουργίας των σχολείων αντιμετωπίζονται με κρατικές επιχορηγήσεις προς την τοπική αυτοδιοίκηση, η οποία έχει την ευθύνη της διάθεσης και διαχείρισης των σχετικών πιστώσεων.

Τέλος, μέσα στις δομές των συμβατικών σχολικών μονάδων<sup>5</sup> αρχίζουν να λειτουργούν «Ολοήμερα» Δημοτικά και Νηπιαγωγεία,<sup>6</sup> όπου μετά το τέλος του συμβατικού ωρολογίου προγράμματος οι μαθητές ασχολούνται με την εμπέδωση των αντικειμένων που διδάχθηκαν, ενώ παράλληλα το επίσημο αναλυτικό πρόγραμμα εμπλουτίζεται με νέα γνωστικά αντικείμενα, επιπρόσθετο διδακτικό υλικό (εγκυκλοπαίδειες, έντυπα, διαφάνειες κ.ά.)<sup>7</sup> καθώς και με «ελεύθερες δραστηριότητες» με τη μορφή διερευνητικών διεργασιών (project) από τα παιδιά με την καθοδήγηση του δασκάλου.

## 2.3. Δευτεροβάθμια εκπαίδευση

Στη Δευτεροβάθμια εκπαίδευση φοιτούν παιδιά από 12 έως 18 ετών. Αυτή περιλαμβάνει το Γυμνάσιο (3 έτη) και το Λύκειο (3έτη). Η φοίτηση είναι υποχρεωτική στο δημοτικό και στο γυμνάσιο, εφόσον ο μαθητής δεν έχει υπερβεί το 16ο έτος της ηλικίας του. Η δευτεροβάθμια εκπαίδευση παρέχεται από το κράτος δωρεάν. Στην Α τάξη εγγράφονται απόφοιτοι του δημοτικού χωρίς εξετάσεις. Στους μαθητές που αποφοιτούν χορηγείται απολυτήριο.

Οι δαπάνες λειτουργίας όλων των σχολείων αντιμετωπίζονται με κρατικές επιχορηγήσεις προς την τοπική αυτοδιοίκηση, η οποία έχει την ευθύνη της διάθεσης και διαχείρισης των σχετικών πιστώσεων.

### Γυμνάσιο

Σκοπός του Γυμνασίου είναι να προωθήσει, μέσα στο πνεύμα του ευρύτερου σκοπού της εκπαίδευσης, την ολόπλευρη ανάπτυξη των μαθητών σε σχέση με τις δυνατότητες που έχουν στην ηλικία αυτήν και τις αντίστοιχες απαιτήσεις της ζωής

<sup>5</sup> Σήμερα λειτουργούν 1.632 τμήματα με ολοήμερα προγράμματα σε 1.513 νηπιαγωγεία, καθώς και 3.479 τμήματα σε 2.108 δημοτικά σχολεία

<sup>6</sup> Ν. 2525/1997, άρθρα 3 και 4

<sup>7</sup> Βιτσιλάκη Χρυσή, Βασικοί άξονες διαμόρφωσης του Προγράμματος του Ολοήμερου σχολείου, στο έργο: Ολοήμερο Σχολείο, Λειτουργία και Προοπτικές, επιμέλεια: Πυργιωτάκης Ι., Παιδαγωγικό Ινστιτούτο, Αθήνα 2001, σς. 45-54, <http://11dim-evosm.thess.sch.gr/downloads/oloimero/OloBook.pdf>

**Είδη γυμνασίων:** Τα γυμνάσια διακρίνονται σε ημερήσια και εσπερινά. Στα εσπερινά γυμνάσια γίνονται δεκτοί εργαζόμενοι μαθητές, εφόσον έχουν συμπληρώσει το 14ο έτος της ηλικίας τους. Τα γυμνάσια είναι γενικής κατεύθυνσης για όλες τις τάξεις τους. Πρόσφατα όμως ιδρύθηκαν αθλητικά και μουσικά γυμνάσια σε ορισμένες πόλεις της χώρας

### Λύκεια

Με το Ν. 2525/1997 (ΦΕΚ 188 Α', 23-9-1997) δημιουργούνται τα Ενιαία Λύκεια, που ενσωματώνουν όλους τους άλλους τύπους Λυκείου, στα οποία προβλέπεται ο διαχωρισμός των σπουδών στη Β' τάξη σε κατευθύνσεις (θεωρητική, θετική και τεχνολογική).

Σκοπός του Λυκείου είναι :α) να κατανοούν οι μαθητές την κοινωνική πραγματικότητα, να κάνουν σωστές επιλογές για τις παραπέρα σπουδές και την επαγγελματική τους αποκατάσταση και να διαμορφώνουν τον χαρακτήρα και την προσωπικότητά τους έτσι, ώστε να εντάσσονται αρμονικά στο κοινωνικό σύνολο και να συμβάλουν στην οικονομική, κοινωνική και πολιτιστική ανάπτυξη της χώρας. β) Να συνειδητοποιούν τη βαθύτερη σημασία του ορθόδοξου χριστιανικού ήθους και της σταθερής προσήλωσης στις πανανθρώπινες αξίες και να κατανοούν τη σπουδαιότητα του δημοκρατικού διαλόγου και της συμμετοχής σε συλλογικές δραστηριότητες. γ) Να αποκτούν βαθύτερη και ουσιαστικότερη γνώση και αυτογνωσία, ώστε να αντιμετωπίζουν με κριτικό και δημιουργικό πνεύμα τη ζωή, την επιστήμη, την τέχνη και τον ελληνικό και παγκόσμιο πολιτισμό. δ) Να αναπτύσσουν τον προβληματισμό τους με την μελέτη και την βαθύτερη γνώση των ιστορικών γεγονότων (ελληνικών και παγκόσμιων) και της ιστορίας της τέχνης και της επιστήμης. ε) Να εμπλουτίζουν το γνωστικό και γλωσσικό τους εξοπλισμό και να αναπτύσσουν το αισθητικό τους κριτήριο και την ποιότητα της καλλιτεχνικής τους έκφρασης. στ) Να εμπεδώνουν τις κινητικές ικανότητες και κλίσεις μέσα από συγκεκριμένες αθλητικές δραστηριότητες και να αποκτούν αθλητικές συνήθειες που αναβαθμίζουν την ποιότητα της ζωής τους.

Είδη Λυκείων: α) Γενικά β) Επαγγελματικά Λύκεια, ενώ ιδρύθηκαν Μουσικά και Αθλητικά Λύκεια σε ορισμένες πόλεις της χώρας. Τα Λύκεια διακρίνονται σε ημερήσια και εσπερινά. Στα εσπερινά φοιτούν οι εργαζόμενοι μαθητές. Η φοίτηση στα ημερήσια Λύκεια είναι τριετής και περιλαμβάνει τις τάξεις Α', Β' και Γ' και στα εσπερινά τετραετής και περιλαμβάνει τις τάξεις Α', Β', Γ' και Δ'. Στην Α' τάξη εγγράφονται απόφοιτοι του Γυμνασίου χωρίς εξετάσεις.

α) Το Γενικό Λύκειο είναι θεωρητικής κατεύθυνσης.

β) Επαγγελματικά Λύκεια (ΕΠΑ.Λ.) — Επαγγελματικές Σχολές (ΕΠΑ.Σ.)

Σύμφωνα με τον Ν. 3475/2006 η δευτεροβάθμια επαγγελματική εκπαίδευση παρέχεται στα Επαγγελματικά Λύκεια (ΕΠΑ.Λ.) και τις Επαγγελματικές Σχολές (ΕΠΑ.Σ.).

Τα ΕΠΑΛ χορηγούν Απολυτήριο και Πτυχίο. Οι απόφοιτοι έχουν διέξοδο προς όλες τις σχολές της τριτοβάθμιας εκπαίδευσης (ΑΕΙ και Πανεπιστήμια), τα ΙΕΚ κατά προτεραιότητα και την αγορά εργασίας.

Οι ΕΠΑΣ χορηγούν μόνο Πτυχίο. Οι πτυχιούχοι έχουν διέξοδο προς τα ΙΕΚ και την αγορά εργασίας.

Όσοι έχουν απολυτήριο Λυκείου δεν μπορούν να εγγραφούν στο ΕΠΑ.Λ.

Ο διαχωρισμός των προγραμμάτων σπουδών επιδιώκεται:

Α. Μέσω της ίδρυσης από το ΥΠ.Ε.Π.Θ. διαφορετικών τύπων σχολείων που ανταποκρίνονται στις τοπικές ανάγκες και τις ιδιαιτερότητες των μαθητών. Έτσι, πέρα από τα εκκλησιαστικά,<sup>8</sup> πειραματικά<sup>9</sup> ξένα και μειονοτικά σχολεία<sup>10</sup> και τα σχολεία ειδικής αγωγής<sup>11</sup> που λειτουργούν ήδη στην Ελλάδα, δημιουργούνται:

□ Σχολεία Διαπολιτισμικής Εκπαίδευσης<sup>12</sup>

Στα σχολεία αυτά<sup>13</sup> εφαρμόζονται τα προγράμματα των συμβατικών δημόσιων σχολείων, προσαρμοσμένα όμως στις ιδιαίτερες εκπαιδευτικές, κοινωνικές, πολιτιστικές ή μορφωτικές ανάγκες των μαθητών τους.<sup>14</sup> Στόχος της δημιουργίας τους είναι η ισότητα των ευκαιριών για όλους τους μαθητές χωρίς διακρίσεις και η ευχερέστερη ενσωμάτωση των αλλοδαπών/ παλιννοστούντων στο ελληνικό εκπαιδευτικό σύστημα.

□ Μουσικά Σχολεία

Στα 37 Μουσικά Γυμνάσια και Λύκεια που λειτουργούν στη χώρα μας ακολουθούνται επίσης τα προγράμματα σπουδών των συμβατικών σχολείων και παράλληλα προσφέρονται μαθήματα μουσικής παιδείας για την αξιοποίηση των ιδιαίτερων κλίσεων των μαθητών. Η μελέτη και διαμόρφωση των προγραμμάτων διδασκαλίας, η εποπτεία, ο έλεγχος και η αξιολόγηση των σχολείων αυτών αποτελούν αντικείμενο πενταμελούς Καλλιτεχνικής Επιτροπής που συγκροτείται με απόφαση του Υπουργού Παιδείας.

□ Καλλιτεχνικά Σχολεία

Τα σχολεία αυτά ιδρύθηκαν το 2004, με σκοπό την ανάπτυξη των καλλιτεχνικών κλίσεων των μαθητών και την προετοιμασία των νέων που επιθυμούν να ακολουθήσουν την επαγγελματική κατεύθυνση του Θεάτρου-Κινηματογράφου, του

<sup>8</sup> Βλ. σχετικά ΕΥΡΥΔΙΚΗ, Ευρωπαϊκή Επιτροπή, Γενική Διεύθυνση Εκπαίδευσης και Πολιτισμού, Το Εκπαιδευτικό Σύστημα στην Ελλάδα, 2004/05

<http://194.78.211.243/Eurybase/Application/frameset.asp?country=GR&language=GR>

<sup>9</sup> ΕΥΡΥΔΙΚΗ, Ευρωπαϊκή Επιτροπή, Γενική Διεύθυνση Εκπαίδευσης και Πολιτισμού, Το Εκπαιδευτικό Σύστημα στην Ελλάδα, 2004/05, σ. 91

<http://194.78.211.243/Eurybase/Application/frameset.asp?country=GR&language=GR>

<sup>10</sup> Βλ. σχετικά ΕΥΡΥΔΙΚΗ, Ευρωπαϊκή Επιτροπή, Γενική Διεύθυνση Εκπαίδευσης και Πολιτισμού, Το Εκπαιδευτικό Σύστημα στην Ελλάδα, 2004/05, σ. 87

<http://194.78.211.243/Eurybase/Application/frameset.asp?country=GR&language=GR>

<sup>11</sup> ΕΥΡΥΔΙΚΗ, Ευρωπαϊκή Επιτροπή, Γενική Διεύθυνση Εκπαίδευσης και Πολιτισμού, Το Εκπαιδευτικό Σύστημα στην Ελλάδα, 2004/05, σς. 208-209

<http://194.78.211.243/Eurybase/Application/frameset.asp?country=GR&language=GR>

<sup>12</sup> [http://www.yperpth.gr/el\\_ec\\_page200.htm](http://www.yperpth.gr/el_ec_page200.htm)

<sup>13</sup> Η ίδρυση των σχολείων αυτών προβλέφθηκε από το Ν. 2413/96 (ΦΕΚ 124 τ. Α/17.6.1996).

Από το 1996 μέχρι σήμερα, έχουν ιδρυθεί και λειτουργούν 13 διαπολιτισμικά δημοτικά, 9 Γυμνάσια και 4 Λύκεια. Για να χαρακτηριστεί ένα σχολείο διαπολιτισμικό, οι παλιννοστούντες/ αλλοδαποί μαθητές να αποτελούν τουλάχιστον 45% του μαθητικού του δυναμικού.

<sup>14</sup> Οι οδηγίες για την προσαρμογή των προγραμμάτων σπουδών, τα πρόσθετα διδακτικά εγχειρίδια και βοηθήματα και η ειδική επιμόρφωση των εκπαιδευτικών των διαπολιτισμικών σχολείων παρέχονται από το Ινστιτούτο Παιδείας Ομογενών και Διαπολιτισμικής Εκπαίδευσης (Ι.Π.Ο.Δ.Ε.) που εποπτεύεται από το Υπουργείο Εθνικής Παιδείας και Θρησκευμάτων και αποστολή του είναι η προώθηση της ελληνικής παιδείας στους ομογενείς, η υποβοήθηση της εκπαιδευτικής ένταξης των αλλοδαπών καθώς και κοινωνικών ομάδων που αντιμετωπίζουν κοινωνικό αποκλεισμό και περιθωριοποίηση (Ελληνες Ρόμ-Εκπαίδευση Τσιγγανοπαίδων κ.ά.) Το ΙΠΟΔΕ ενεργοποιείται και στη διάδοση της ελληνικής γλώσσας και πολιτισμού στο εξωτερικό.

Χορού και των Εικαστικών, με παράλληλη προσφορά και μαθημάτων γενικής παιδείας και ιδιαίτερων καλλιτεχνικών αντικειμένων.

Οι μαθητές εγγράφονται στις διάφορες κατευθύνσεις των καλλιτεχνικών σχολείων κατόπιν επιλογής από ειδική επιτροπή. Στη χώρα μας λειτουργούν δύο τέτοια σχολεία: Το Καλλιτεχνικό σχολείο του Γέρακα και αυτό του Ηρακλείου Κρήτης και στα δύο λειτουργούν σήμερα όλες οι γυμνασιακές τάξεις.<sup>15</sup>

□ Σχολεία Δεύτερης Ευκαιρίας<sup>16</sup>

Για νέους που έχουν υπερβεί το 18ο έτος και δεν έχουν συμπληρώσει την υποχρεωτική φοίτηση, προβλέπεται η δυνατότητα εγγραφής σε ειδικές σχολικές μονάδες (Δημοτικά και Γυμνάσια) στις οποίες εφαρμόζονται προγράμματα ταχύρυθμης εκπαίδευσης που καθορίζονται με απόφαση του Υπουργού με εισήγηση του Ινστιτούτου Διαρκούς Εκπαίδευσης Ενηλίκων (Ι.Δ.ΕΚ.Ε) και γνώμη του Παιδαγωγικού Ινστιτούτου.<sup>17</sup>

## 2.4. Τριτοβάθμια εκπαίδευση

Στην Τριτοβάθμια εκπαίδευση φοιτούν νέοι που θέλουν να συνεχίσουν τις σπουδές τους μετά το Λύκειο. Αυτή περιλαμβάνει τα Ανώτατα Εκπαιδευτικά Ιδρύματα (Α.Ε.Ι.) – που ήδη με το άρθρο 1 παρ. 1γ του ν.2916/01 αποκαλούνται «Πανεπιστήμια» -, τα Τεχνολογικά Εκπαιδευτικά Ιδρύματα, το Ελληνικό Ανοιχτό Πανεπιστήμιο (ΕΑΠ).

*Ανώτατα Εκπαιδευτικά Ιδρύματα (Α.Ε.Ι.) και Τεχνολογικά Εκπαιδευτικά Ιδρύματα*

Βασική νομοθετικές διατάξεις που διέπουν την οργάνωση και λειτουργία τους:

Νόμος-πλαίσιο 1268/1982 “για την ανώτατη εκπαίδευση”

Ν.1404/1983 “οργάνωση και λειτουργία των Τεχνολογικών Ιδρυμάτων”

Ν. 2916/01 ‘Διάρθρωση της ανώτατης εκπαίδευσης και ρύθμιση θεμάτων του τεχνολογικού τομέα αυτής”.

Όπου στην κείμενη νομοθεσία αναφέρεται ο όρος Ανώτατα Εκπαιδευτικά Ιδρύματα, νοούνται τα Ιδρύματα που ήδη λειτουργούν, τα οποία ανήκουν στον πανεπιστημιακό τομέα της ανώτατης εκπαίδευσης και θα αποκαλούνται εφεξής “Πανεπιστήμια”.

Σύμφωνα με το άρθρο 1 παρ.1 α η ανώτατη εκπαίδευση αποτελείται από δύο παράλληλους τομείς: α) τον πανεπιστημιακό τομέα, ο οποίος περιλαμβάνει τα Πανεπιστήμια, τα Πολυτεχνεία και την Ανώτατη Σχολή Καλών Τεχνών και β) τον τεχνολογικό τομέα, ο οποίος περιλαμβάνει τα Τεχνολογικά Εκπαιδευτικά Ιδρύματα

Ν. 3027/02 “Ρυθμίσεις σχετικά με την οργάνωση των σχολικών κτηρίων, για την τριτοβάθμια εκπαίδευση και άλλες διατάξεις”

*Ελληνικό Ανοιχτό Πανεπιστήμιο (ΕΑΠ)*

Σκοπός του Ε.Α.Π. είναι η εξ αποστάσεως παροχή προπτυχιακής και μεταπτυχιακής εκπαίδευσης. Στους σκοπούς του Ε.Α.Π. εντάσσεται επίσης η

<sup>15</sup> ΕΥΡΥΔΙΚΗ, Ευρωπαϊκή Επιτροπή, Γενική Διεύθυνση Εκπαίδευσης και Πολιτισμού, Το Εκπαιδευτικό Σύστημα στην Ελλάδα, 2004/05, σ. 89

<http://194.78.211.243/Eurybase/Application/frameset.asp?country=GR&language=GR>

<sup>16</sup> Ν. 2525/1997, άρθρο 5

<sup>17</sup> Η λειτουργία των σχολείων αυτών ξεκίνησε από το σχολικό έτος 1999-2000.

ΕΥΡΥΔΙΚΗ, Ευρωπαϊκή Επιτροπή, Γενική Διεύθυνση Εκπαίδευσης και Πολιτισμού, Το Εκπαιδευτικό Σύστημα στην Ελλάδα, 2004/05, σ. 90

<http://194.78.211.243/Eurybase/Application/frameset.asp?country=GR&language=GR>



προαγωγή της επιστημονικής έρευνας καθώς και η ανάπτυξη τεχνολογίας και μεθοδολογίας στο πεδίο της μετάδοσης της γνώσης από απόσταση.

Το Ε.Α.Π. είναι Ν.Π.Δ.Δ., αυτοτελές και αυτοδιοικούμενο. Η λειτουργία του καθορίζεται από το Ν.2552/97 (όπως τροποποιήθηκε από το αρθ. 14 του Ν. 2817/2000, από το αρθ. 3 του Ν. 3027/2002, από το αρθ. 13 του Ν. 3260/2004 \*\*\* & από το αρθ.19 του Ν.3577/2007).

## **2.5. Μεταλυκειακή Εκπαίδευση: Ινστιτούτα Επαγγελματικής Κατάρτισης (Ι.Ε.Κ.)**

Τα Ι.Ε.Κ. είναι δημόσια ή ιδιωτικά και δεν εντάσσονται στο εκπαιδευτικό σύστημα και σε εκπαιδευτική βαθμίδα.

Σκοπός των Ι.Ε.Κ. είναι η παροχή κάθε είδους επαγγελματικής κατάρτισης, αρχικής ή συμπληρωματικής, καθώς και η εξασφάλιση στους εκπαιδευομένους αντιστοίχων προσόντων, με τη διδασκαλία επιστημονικών, τεχνικών, επαγγελματικών και πρακτικών γνώσεων και την καλλιέργεια κατάλληλων δεξιοτήτων, ώστε να διευκολύνεται η επαγγελματική τους ένταξη στην κοινωνία και να διασφαλίζεται η προσαρμογή τους στις ανάγκες της παραγωγικής διαδικασίας.

Κατά το πέρας των σπουδών χορηγούνται πιστοποιητικά επαγγελματικής κατάρτισης.

## **2.6. Διά βίου εκπαίδευση**

Τα Κέντρα Εκπαίδευσης Ενηλίκων (Κ.Ε.Ε.) αποτελούν ένα νέο θεσμικό πλαίσιο στον τομέα της εκπαίδευσης ενηλίκων και της διά βίου μάθησης.

Τα εκπαιδευτικά προγράμματα που προσφέρονται στα Κ.Ε.Ε. συμβάλλουν στην ανάπτυξη της ενεργού ιδιότητας του πολίτη, τη δημιουργία θετικής στάσης ως προς τη μάθηση και την ενίσχυση των ίσων ευκαιριών πρόσβασης στην εκπαίδευση, στην ενίσχυση της ικανότητας προσαρμογής στις γνωστικές απαιτήσεις ενός συνεχώς εξελισσόμενου κοινωνικό-οικονομικού χώρου δράσης των ενηλίκων πολιτών και στη σύνδεση ή επανασύνδεση με την εκπαιδευτική διαδικασία ενηλίκων πολιτών. Επιπλέον συμβάλλουν στην ανάπτυξη δυνατοτήτων πρόσβασης στην αγορά εργασίας, καθώς και της επαγγελματικής εξέλιξης, συμμετοχή στην «κοινωνία της γνώσης και της πληροφορίας» και πρόσβαση στις νέες εργασιακές, οικονομικές, κοινωνικές και πολιτιστικές ευκαιρίες. Προωθούν την δημιουργική αξιοποίηση του ελεύθερου χρόνου στο πεδίο του πολιτισμού, την αναβάθμιση των συνθηκών εκπαίδευσης, εργασίας και κοινωνικής κατάστασης ευάλωτων ομάδων του πληθυσμού και την υποστήριξη των φυλακισμένων για την ομαλή επανένταξή τους.

Λειτουργούν 58 Κ.Ε.Ε. στις 13 περιφέρειες της χώρας :

<b>ΠΕΡΙΦΕΡΕΙΕΣ</b>	<b>Κ.Ε.Ε.</b>
Αν. Μακεδονίας -Θράκης	Έβρου (Ορεσιτιάδα), Ροδόπης (Κομοτηνή), Ξάνθης (Ξάνθη), Δράμας (Δράμα), Καβάλας (Καβάλα)
Κεντρικής Μακεδονίας	Σερρών (Σέρρες), Πέλλας (Έδεσσα), Πιερίας (Κατερίνη), Θεσ-νίκης (2), Ημαθίας (Βέροια), Χαλκιδικής (Πολύγυρος), Κιλκίς (Πολύκαστρο)
Δυτικής Μακεδονίας	Φλώρινας (Φλώρινα), Γρεβενών (Γρεβενά), Κοζάνης (Πτολεμαΐδα), Καστοριάς (Καστοριά)
Ηπείρου	Θεσπρωτίας (Ηγουμενίτσα), Ιωαννίνων (Ιωάννινα), Άρτας (Άρτα), Πρέβεζας (Πρέβεζα)

Θεσσαλίας	Μαγνησίας (Βόλος), Τρικάλων (Τρίκαλα), Λάρισας (Λάρισα), Καρδίτσας (Καρδίτσα)
Δυτικής Ελλάδας	Αιτωλ-νίας (Μεσολόγγι), Ηλείας (Πύργος), Αχαΐας (Πάτρα)
Στερεάς Ελλάδας	Φθιώτιδας (Λαμία), Βοιωτίας (Ορχομενός), Ευρυτανίας (Καρπενήσι), Φωκίδας (Άμφισσα), Ευβοίας (Χαλκίδα)
Αττικής	Αθήνας, Ηλιούπολης, Αν. Αττικής (Παιανία), Πειραιά, Αιγάλεω, Χαλανδρίου, Δυτικής Αττικής (Μέγαρα)
Πελοποννήσου	Μεσσηνίας (Καλαμάτα), Αρκαδίας (Τρίπολη), Κορινθίας (Κόρινθος), Λακωνίας (Σπάρτη), Αργολίδας (Άργος)
Βορείου Αιγαίου	Λέσβου (Μυτιλήνη), Χίου (Χίος), Σάμου (Σάμος)
Νοτίου Αιγαίου	Δωδεκανήσου (Ρόδος), Κυκλάδων (Σύρος)
Ιονίων Νήσων	Κέρκυρας (Κέρκυρα), Κεφαλληνίας (Αργοστόλι), Λευκάδας (Λευκάδα), Ζακύνθου (Ζάκυνθος)
Κρήτης	Λασιθίου (Άγιος Νικόλαος), Ρεθύμνου (Ρέθυμνο), Ηρακλείου (Ηράκλειο), Χανίων (Χανιά)

Τα Κέντρα Εκπαίδευσης Ενηλίκων στοχεύουν στην επικαιροποίηση και αναβάθμιση των υπαρχουσών βασικών δεξιοτήτων αλλά και στην απόκτηση νέων βασικών δεξιοτήτων για τη δημιουργία καλύτερων προϋποθέσεων προσωπικής εξέλιξης και ισότητας ευκαιριών στην εκπαίδευση, την απασχόληση, τη διαχείριση του ελεύθερου χρόνου πολιτών ανεξάρτητα ηλικίας, φύλου, θρησκείας, καταγωγής κ.ά.

Τα εκπαιδευτικά προγράμματα των Κ.Ε.Ε. απευθύνονται σε όλους τους ενήλικες πολίτες (18 ετών και άνω). Ειδικά εκπαιδευτικά προγράμματα απευθύνονται στις ευάλωτες κοινωνικές ομάδες (Τσιγγάνοι, Φυλακισμένοι, Μουσουλμανική Μειονότητα, Μετανάστες - Παλινοστούντες - Πρόσφυγες).

Το συνολικό κόστος υλοποίησης των τριών φάσεων του Προγράμματος που θα λειτουργήσουν μέχρι τις 30/06/2008 ανέρχεται στα 30.000.000 €. Συγχρηματοδοτείται κατά από την Ευρωπαϊκή Ένωση και από εθνικούς πόρους.

Με την ολοκλήρωση κάθε τμήματος μάθησης χορηγείται "Πιστοποιητικό Επιμόρφωσης" (για πρόγραμμα διάρκειας μικρότερης ή ίσης των 75 ωρών) ή "Πιστοποιητικό Διά Βίου Εκπαίδευσης" (για πρόγραμμα διάρκειας μεγαλύτερης των 75 και μικρότερης ή ίσης των 250 ωρών).

Κάθε επιμορφωτικό πρόγραμμα είναι διάρκειας από 25 έως 225 διδακτικές ώρες.<sup>18</sup>

<sup>18</sup> Κατά την εκπαιδευτική περίοδο 2006-2007 προσφέρθηκαν εκπαιδευτικά-επιμορφωτικά προγράμματα στις εξής θεματικές ενότητες:

- Ελληνική Γλώσσα - Ιστορία.
- Ευρωπαϊκές Γλώσσες – Ευρωπαϊκή Ιστορία.
- Βασικές Γνώσεις Μαθηματικών – Στατιστικής.
- Τεχνολογίες Πληροφορικής – Επικοινωνιών.
- Οικονομία – Επιχειρήσεις.
- Ενεργός Πολίτης: Δικαιώματα – Υποχρεώσεις – Διαχείριση Νοικοκυριού.

## Προγράμματα του Ινστιτούτου Διαρκούς Εκπαίδευσης Ενηλίκων (Ι.Δ.ΕΚ.Ε.)

### *Εκπαίδευση Ενηλίκων στην απόκτηση βασικών δεξιοτήτων στις νέες τεχνολογίες (Πρόγραμμα ΗΡΩΝ)*

Το επιμορφωτικό πρόγραμμα ΗΡΩΝ - «Εκπαίδευση ενηλίκων στην απόκτηση βασικών δεξιοτήτων στις Νέες Τεχνολογίες» εντάσσεται, στο πλαίσιο της δια βίου μάθησης. Έχει σχεδιαστεί και εποπτεύεται από την Γενική Γραμματεία Εκπαίδευσης Ενηλίκων (Γ.Γ.Ε.Ε.) του ΥπΕΠΘ και υλοποιείται από το Ινστιτούτο Διαρκούς Εκπαίδευσης Ενηλίκων (Ι.Δ.ΕΚ.Ε.) της Γενικής Γραμματείας Εκπαίδευσης Ενηλίκων (Γ.Γ.Ε.Ε.)

Αποτελεί την πρώτη προσπάθεια εκπαίδευσης, σε ευρεία κλίμακα, πολιτών στην απόκτηση βασικών δεξιοτήτων στις Νέες Τεχνολογίες. Το εκπαιδευτικό πρόγραμμα έχει διάρκεια 50 ώρες. Τα τμήματα μάθησης θα λειτουργήσουν στα εργαστήρια πληροφορικής των σχολικών μονάδων δευτεροβάθμιας και πρωτοβάθμιας εκπαίδευσης.

Αφορά την εκπαίδευση 110.000 πολιτών, που προέρχονται από κοινωνικά ευαίσθητες ή/και αποκλεισμένες ομάδες αλλά και από τον γενικό πληθυσμό (αγρότες, επαγγελματίες, επιχειρηματίες, νοικοκυρές, κ.α.) εργαζομένων και ανέργων με ανάγκη γνώσης Νέων Τεχνολογιών.

Το πρόγραμμα ΗΡΩΝ έχει προϋπολογισμό 13.500.000,00 €, και συγχρηματοδοτείται κατά 75% από το Ευρωπαϊκό Κοινωνικό Ταμείο και 25% από εθνικούς πόρους.

Το εν λόγω εκπαιδευτικό πρόγραμμα στοχεύει κυρίως στην εισαγωγή των εκπαιδευομένων στις βασικές αρχές λειτουργίας και χρήσης του υπολογιστή και του διαδικτύου, στη χρήση λειτουργικού συστήματος Windows, στη χρήση κειμενογράφου (MS Word), στις βασικές λειτουργίες του διαδικτύου, στη χρήση ηλεκτρονικού ταχυδρομείου (e-mail), αναζήτηση πληροφοριών στο διαδίκτυο, υπηρεσίες που προσφέρονται από το διαδίκτυο για την εξυπηρέτηση των πολιτών (υποβολή φορολογικών δηλώσεων, επικοινωνία με κυβερνητικά όργανα, κλπ), στις ηλεκτρονικές συναλλαγές (αγορές, κλπ), και άλλα θέματα.

### **Εκπαίδευση αγροτών για την ανάληψη δράσεων στον δευτερογενή και τριτογενή τομέα της οικονομίας (ΗΣΙΟΔΟΣ)**

Ο Έλληνας αγρότης για να αντιμετωπίσει με επιτυχία τη νέα ανταγωνιστική πραγματικότητα θα πρέπει να γνωρίζει τις δυνατότητες και τις αδυναμίες του αγροτικού τομέα της χώρας και να έχει καλό επίπεδο γνώσεων και δεξιοτήτων όχι μόνο σε σχέση με την παραγωγή αλλά και με την τυποποίηση, τη μεταποίηση και την εμπορία των προϊόντων.

Οι εργαζόμενοι στον πρωτογενή τομέα προκειμένου να συμβάλλουν στην ανάπτυξη της περιφέρειας και να έχουν διαχρονικά ικανό εισόδημα, το οποίο θα τους

- Πολιτισμός – Τέχνες – Διαχείριση Ελεύθερου Χρόνου.
- Ειδικά Προγράμματα Κοινωνικά Ευάλωτων Ομάδων Πληθυσμού.
- Περιβάλλον - Πολιτισμός - Τουρισμός - Περιφερειακή Ανάπτυξη

επιτρέπει να παραμένουν σ' αυτή, καλούνται να αναλάβουν δράση και στους άλλους τομείς της οικονομίας.

Ως εκ τούτου είναι αναγκαία η συνεχής βελτίωση του επιπέδου γνώσεων και δεξιοτήτων των εργαζομένων στον αγροτικό τομέα για την αποτελεσματική ανάληψη δράσεων και στους άλλους τομείς της οικονομίας.

Το πρόγραμμα αποσκοπεί στην βελτίωση των γνώσεων και των δεξιοτήτων των αγροτών (ανεξάρτητα από την ηλικία τους) και την ενθάρρυνση της συμμετοχής των αγροτών σε επιχειρηματικές δραστηριότητες, ώστε να έχουν μια επιτυχημένη μετάβαση από τον πρωτογενή στον δευτερογενή και τον τριτογενή τομέα της οικονομίας.

Το πρόγραμμα οδηγεί σε «Πιστοποιητικό Διά Βίου Εκπαίδευσης».

Το κόστος υλοποίησης του συγκεκριμένου προγράμματος ανέρχεται στα 4.000.000 € και συγχρηματοδοτείται κατά 75% από το Ευρωπαϊκό Κοινωνικό Ταμείο (Ε.Κ.Τ.) και 25% από εθνικούς πόρους.

Παράλληλα υλοποιούνται και άλλα προγράμματα από το Ι.Δ.ΕΚ.Ε, όπως εκπαίδευσης ενηλίκων στη διαχείριση κρίσεων, αντιμετώπισης εκτάκτων αναγκών, καταστροφών (εθελοντισμός).

### 3. Η Δομή Υπουργείου Εθνικής Παιδείας και Θρησκευμάτων

#### Η Κεντρική Υπηρεσία

Ο αρχικός σχεδιασμός και η υλοποίηση της κυβερνητικής πολιτικής στο χώρο της εκπαίδευσης καθώς και η διοίκηση και εποπτεία όλων των τομέων, βαθμίδων και υπηρεσιών αυτής, ασκούνται από τον Υπουργό Εθνικής Παιδείας και Θρησκευμάτων, βάσει του άρθρου 16 του Συντάγματος και των σχετικών κανόνων δικαίου,

Ευθύνη της Κεντρικής Υπηρεσίας είναι η γενική διοίκηση και συντονισμός της Πρωτοβάθμιας και Δευτεροβάθμιας Εκπαίδευσης, η επιχορήγηση και εποπτεία των ΑΕΙ και ΤΕΙ καθώς και η εποπτεία των θρησκευτικών κοινοτήτων και σχολείων. Εκπαίδευσης.

Οι αρμοδιότητες του ΥΠ.Ε.Π.Θ. εκτείνονται χωρικά σε ολόκληρη την Επικράτεια. Χαρακτηριστικό του συγκεντρωτικού χαρακτήρα του ελληνικού εκπαιδευτικού συστήματος είναι ότι αυτές δεν περιορίζονται μόνο στην εποπτεία και το γενικό σχεδιασμό – προγραμματισμό αλλά αφορούν και πολύ ειδικότερα θέματα της σχολικής ζωής π.χ. ο λεπτομερής καθορισμός σε συνεργασία με το Παιδαγωγικό Ινστιτούτο των ΑΠΣ και των Ωρολογίων Προγραμμάτων και η παρακολούθηση της εφαρμογής τους, ο καθορισμός των σχολικών εορτών και των εκδρομών κ.ά.), ενώ εκτείνονται ευρύτατα και στο πεδίο της ρύθμισης διεκπεραίωσης όπως π.χ. στη συγκρότηση συλλογικών οργάνων και υπηρεσιακών συμβουλίων, διορισμός και μισθοδοσία εκπαιδευτικών κ.ά.).

<b>ΟΡΓΑΝΙΚΕΣ ΜΟΝΑΔΕΣ ΤΗΣ ΚΕΝΤΡΙΚΗΣ ΥΠΗΡΕΣΙΑΣ ΤΟΥ ΥΠ.Ε.Π.Θ.</b>
<b>ΕΝΙΑΙΟΣ ΔΙΟΙΚΗΤΙΚΟΣ ΤΟΜΕΑΣ ΠΑΝΕΠΙΣΤΗΜΙΑΚΗΣ ΕΚΠΑΙΔΕΥΣΗΣ</b>
Διεύθυνση Μελετών, Στατιστικής και Οργάνωσης Ανώτατης Πανεπιστημιακής Εκπαίδευσης
Διεύθυνση Σπουδών και Φοιτητικής Μέριμνας Ανώτατης Πανεπιστημιακής Εκπαίδευσης

Διεύθυνση Προσωπικού Ανώτατης Πανεπιστημιακής Εκπαίδευσης
Διεύθυνση Μεταπτυχιακών Σπουδών και Έρευνας
Διεύθυνση Ανώτατης Τεχνολογικής Εκπαίδευσης
Ανεξάρτητο Τμήμα Διαπανεπιστημιακών Σχέσεων
<b>ΕΝΙΑΙΟΣ ΔΙΟΙΚΗΤΙΚΟΣ ΤΟΜΕΑΣ ΔΙΑΧΕΙΡΙΣΗΣ ΠΡΟΓΡΑΜΜΑΤΩΝ ΚΟΙΝΟΤΙΚΟΥ ΠΛΑΙΣΙΟΥ ΣΤΗΡΙΞΗΣ</b>
Ειδική Υπηρεσία Διαχείρισης ΕΠΕΑΕΚ
<b>ΕΙΔΙΚΗ ΥΠΗΡΕΣΙΑ ΕΦΑΡΜΟΓΗΣ ΠΡΟΓΡΑΜΜΑΤΩΝ ΚΠΣ (Υπάγεται απευθείας στον Υπουργό του ΥΠΕΠΘ</b>
<b>ΕΝΙΑΙΟΣ ΔΙΟΙΚΗΤΙΚΟΣ ΤΟΜΕΑΣ ΘΕΜΑΤΩΝ ΕΚΠΑΙΔΕΥΤΙΚΟΥ ΣΧΕΔΙΑΣΜΟΥ, ΕΚΠΑΙΔΕΥΣΗΣ ΕΛΛΗΝΟΠΑΙΔΩΝ ΕΞΩΤΕΡΙΚΟΥ, ΔΙΑΠΟΛΙΤΙΣΜΙΚΗΣ ΕΚΠΑΙΔΕΥΣΗΣ ΑΠΟΚΕΝΤΡΩΣΗΣ ΤΟΥ ΥΠ.Ε.Π.Θ</b>
Διεύθυνση Παιδείας Ομογενών και Διαπολιτισμικής Εκπαίδευσης
Διεύθυνση Ξένων και Μειονοτικών Σχολείων
<b>ΕΝΙΑΙΟΣ ΔΙΟΙΚΗΤΙΚΟΣ ΤΟΜΕΑΣ ΠΡΩΤΟΒΑΘΜΙΑΣ ΕΚΠΑΙΔΕΥΣΗΣ ΚΑΙ ΔΕΥΤΕΡΟΒΑΘΜΙΑΣ ΕΚΠΑΙΔΕΥΣΗΣ</b>
Διεύθυνση Σπουδών Πρωτοβάθμιας Εκπαίδευσης
Διεύθυνση Σπουδών Δευτεροβάθμιας Εκπαίδευσης
Διεύθυνση Συμβουλευτικού Επαγγελματικού Προσανατολισμού και Εκπαιδευτικών Δραστηριοτήτων
Διεύθυνση Φυσικής Αγωγής
Διεύθυνση Ειδικής Αγωγής
Διεύθυνση Ιδιωτικής Εκπαίδευσης
<b>ΓΕΝΙΚΗ ΓΡΑΜΜΑΤΕΙΑ ΘΡΗΣΚΕΥΜΑΤΩΝ ΓΕΝΙΚΗ ΔΙΕΥΘΥΝΣΗ ΘΡΗΣΚΕΥΜΑΤΩΝ</b>
Διεύθυνση Εκκλησιαστικής Διοίκησης
Διεύθυνση Εκκλησιαστικής Εκπαίδευσης και Θρησκευτικής Αγωγής
Διεύθυνση Ετεροδόξων και Ετεροθρήσκων
<b>ΓΕΝΙΚΗ ΔΙΕΥΘΥΝΣΗ ΔΙΟΙΚΗΣΗΣ ΠΡΩΤΟΒΑΘΜΙΑΣ ΚΑΙ ΔΕΥΤΕΡΟΒΑΘΜΙΑΣ ΕΚΠΑΙΔΕΥΣΗΣ</b>
Διεύθυνση Προσωπικού Πρωτοβάθμιας Εκπαίδευσης
Διεύθυνση Προσωπικού Δευτεροβάθμιας Εκπαίδευσης
Διεύθυνση Διοικητικών Υποθέσεων Πρωτοβάθμιας και Δευτεροβάθμιας Εκπαίδευσης
<b>ΓΕΝΙΚΗ ΔΙΕΥΘΥΝΣΗ ΠΡΟΓΡΑΜΜΑΤΙΣΜΟΥ</b>

Διεύθυνση Εφαρμογής Εκπαιδευτικών Σχεδίων
Διεύθυνση Προγραμματισμού και Επιχειρησιακών Ερευνών
<b>ΓΕΝΙΚΗ ΔΙΕΥΘΥΝΣΗ ΔΙΟΙΚΗΤΙΚΗΣ ΚΑΙ ΟΙΚΟΝΟΜΙΚΗΣ ΥΠΟΣΤΗΡΙΞΗΣ</b>
Διεύθυνση Διοικητικού Κεντρικής Υπηρεσίας
Διεύθυνση Οικονομικών Υποθέσεων
Διεύθυνση Οργάνωσης και Απλούστευσης Διαδικασιών
Διεύθυνση Λειτουργικής Ανάπτυξης Πληροφοριακών Συστημάτων
Διεύθυνση Λειτουργικών Υποδομών Πληροφορικής και Νέων Τεχνολογιών
Διεύθυνση Εκπαίδευσης
Διεύθυνση Ποιότητας & Αποδοτικότητας
<b>ΓΕΝΙΚΗ ΔΙΕΥΘΥΝΣΗ ΕΥΡΩΠΑΙΚΩΝ ΚΑΙ ΔΙΕΘΝΩΝ ΕΚΠΑΙΔΕΥΤΙΚΩΝ ΘΕΜΑΤΩΝ</b>
Διεύθυνση Διεθνών Εκπαιδευτικών Σχέσεων
Διεύθυνση Πιστοποίησης της Γνώσης Ξένων Γλωσσών
Διεύθυνση Ευρωπαϊκής Ένωσης
<b>ΑΝΕΞΑΡΤΗΤΕΣ ΔΙΕΥΘΥΝΣΕΙΣ, ΑΝΕΞΑΡΤΗΤΑ ΤΜΗΜΑΤΑ ΚΑΙ ΓΡΑΦΕΙΑ</b>
Διεύθυνση Πολιτικής Σχεδίασης Έκτακτης Ανάγκης (Π.Σ.Ε.Α.)
Διεύθυνση Εφαρμογής Προγραμμάτων Σχολών Εκπαίδευσης Διδακτικού Προσωπικού
Διεύθυνση Προσωπικού Ετέρων Κλάδων Δημόσιας Γενικής Εκπαίδευσης πλην Δημοτικής Μέσης
Διεύθυνση Θεμάτων Σπουδάζουσας Νεότητας και Εξωσχολικών Οργανώσεων
Διεύθυνση Οργάνωσης & Διεξαγωγής Εξετάσεων
Διεύθυνση Βιβλιοθηκών και Γενικών Αρχείων
Διεύθυνση Εκπαιδευτικής Τηλεόρασης
Διεύθυνση Επιθεώρησης
Τμήμα Α΄
Τμήμα Β΄
Διεύθυνση Διοικητικής & Οικονομικής Στήριξης του Παιδαγωγικού Ινστιτούτου (Π.Ι.)
Τμήμα Κοινοβουλευτικού Ελέγχου
Γραφείο Επικοινωνίας & Πληροφόρησης Πολιτών
Γραφείο Τύπου και Δημοσίων Σχέσεων
Γραφείο Κοινωνίας της Πληροφορίας
Γραφείο Ολυμπιακής Παιδείας
Γραφείο Δικτυακής Εκπαιδευτικής Πύλης

### Αποκεντρωμένες υπηρεσίες (Βλ. Παράρτημα Β)

#### Γενικά στοιχεία

Στο πλαίσιο της πολιτικής για εκπαιδευτική αποκέντρωση, η γενική διοίκηση της Πρωτοβάθμιας και Δευτεροβάθμιας Εκπαίδευσης ασκείται, σε επίπεδο Περιφέρειας, Νομαρχίας και τοπικό, από αποκεντρωμένες υπηρεσίες του

Υπουργείου Παιδείας, στις οποίες εδρεύουν και τα Περιφερειακά Υπηρεσιακά Συμβούλια των εκπαιδευτικών και διοικητικών υπαλλήλων.

Πέρα από το νομαρχιακό (Διευθύνσεις Εκπαίδευσης) και το τοπικό επίπεδο (Γραφεία Εκπαίδευσης) που δημιούργησε ο Ν. 1304/1982, η διοίκηση και επιστημονική/ παιδαγωγική καθοδήγηση της σχολικής εκπαίδευσης οργανώνεται και σε επίπεδο περιφερειακό: Με το Ν. 2817/2000, προβλέπεται η σύσταση στην έδρα κάθε Περιφέρειας του Κράτους, των Περιφερειακών Διευθύνσεων Πρωτοβάθμιας και Δευτεροβάθμιας Εκπαίδευσης, εκτός του διοικητικού σχήματος της Περιφέρειας του Κράτους και υπαγόμενων απευθείας στον Υπουργό Παιδείας, ενώ με το Ν. 2986/2002, προσδιορίζονται οι περιφερειακές/ αποκεντρωμένες υπηρεσίες του ΥΠΕΠΘ και καθορίζεται η υπηρεσιακή εξάρτηση αυτών.

Βάσει της εξουσιοδοτικής διάταξης του άρθρου 2 παρ. 6 του παραπάνω Νόμου, εκδόθηκε η υπ' αριθμ. Φ.353.1./324/105657/Δ1/16-10-2002 (ΦΕΚ 1340 - Β'/16-10-2002) Υπουργική Απόφαση, με την οποία καθορίζονται λεπτομερώς τα ειδικότερα καθήκοντα και αρμοδιότητες των προϊσταμένων των περιφερειακών υπηρεσιών Α/βάθμιας και Β/βάθμιας Εκπαίδευσης.<sup>19</sup>

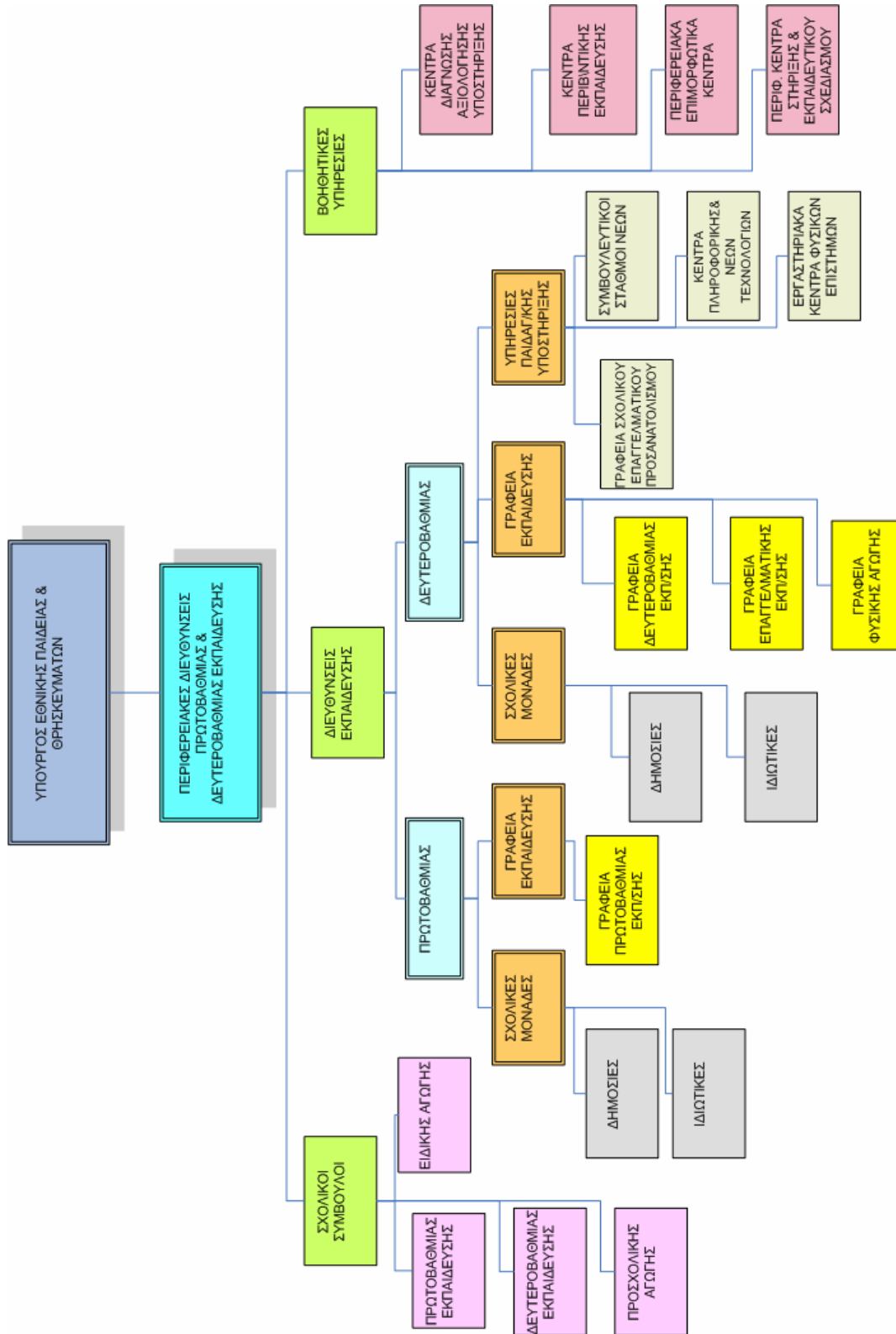
Η διοίκηση λοιπόν της Πρωτοβάθμιας και Δευτεροβάθμιας Εκπαίδευσης συγκροτείται σήμερα, κατά φθίνουσα σειρά ιεραρχικής εξάρτησης, γύρω από τις Περιφερειακές Διευθύνσεις, τις Διευθύνσεις και τα Γραφεία Εκπαίδευσης, που αποτελούν αποκεντρωμένες διοικητικές υπηρεσίες του ΥΠ.Ε.Π.Θ. και διοικούν/ εποπτεύουν τις σχολικές μονάδες,<sup>20</sup> καθώς και μια σειρά από βοηθητικές και υποστηρικτικές υπηρεσίες. Το διοικητικό αυτό σύστημα αποτυπώνεται στο οργανόγραμμα που ακολουθεί.

Οι ανάγκες σε προσωπικό καλύπτονται με αποσπασμένους δασκάλους και καθηγητές, η μέθοδος όμως αυτή οδηγεί στην έλλειψη θεσμικής μνήμης σε αυτές τις υπηρεσίες, αφού συνήθως οι εκπαιδευτικοί αυτοί εγκαταλείπουν το διοικητικό έργο 1-3 χρόνια μετά.<sup>21</sup>

<sup>19</sup> Ινστιτούτο Αστικού Περιβάλλοντος και Ανθρώπινου Δυναμικού, Πάντειο Πανεπιστήμιο, Στρατηγικό Σχέδιο Εφαρμογής Μητροπολιτικής Διακυβέρνησης Αθήνας-Θεσσαλονίκης, τ. Α'

<sup>20</sup> Οι αποκεντρωμένες διοικητικές υπηρεσίες του ΥΠ.Ε.Π.Θ. είναι υπεύθυνες για τη διοίκηση των δημόσιων σχολικών μονάδων και την εποπτεία των ιδιωτικών σχολείων.

<sup>21</sup> Σύμφωνα με το Ν.2986/02, ΦΕΚ 24, τ. Α', άρθρο 9, παρ. 2, οι εκπαιδευτικοί που αποσπώνται στην Κεντρική Υπηρεσία του ΥΠΕΠΘ και τα Γραφεία των Περιφερειακών Διευθύνσεων και των Διευθύνσεων και Γραφείων Εκπαίδευσης λαμβάνουν, για το χρονικό διάστημα της απόσπασής τους, τις μονάδες μετάθεσης που προβλέπονται για τη σχολική μονάδα στην οποία ανήκουν οργανικά. Το ίδιο ισχύει και για τις αποσπάσεις στον ΟΕΕΚ ( Ν. 3149/03, ΦΕΚ 141 Α', άρθρο 14, παρ. 6, κεφ. Δ'), τα ΚΔΑΥ, τη θητεία σε θέση υπεύθυνων στα ΚΕΠΛΗΝΕΤ, ΚΕΣΥΠ, ΕΚΦΕ και Γραφεία ΣΕΠ καθώς και ο χρόνος απόσπασης σε υπηρεσίες του Παιδαγωγικού Ινστιτούτου. Αυτό είναι σημαντικό κίνητρο, ιδίως για εκπαιδευτικούς που υπηρετούν στην επαρχία, να ζητήσουν απόσπαση, αφού έτσι μπορούν να υπηρετούν στον τόπο κατοικίας τους και συγχρόνως να λαμβάνουν τα υψηλά μόρια μετάθεσης που προβλέπονται για το σχολείο της οργανικής τους θέσης.



Έργο: ΥΛΟΠΟΙΗΣΗ ΠΡΟΓΡΑΜΜΑΤΩΝ ΕΠΙΜΟΡΦΩΣΗΣ ΣΤΕΛΕΧΩΝ ΔΙΟΙΚΗΣΗΣ ΤΗΣ ΕΚΠΑΙΔΕΥΣΗΣ  
Εκπαιδευτική Ενότητα: **Εκπαιδευτική Νομοθεσία**



## Εποπτευόμενοι Φορείς

Παιδαγωγικό Ινστιτούτο (Π.Ι.):	
ΔΙΑΤΑΞΕΙΣ	N.1566/85 άρθρα 23,24,25,26 (ΦΕΚ 167 Α')
	N.2817/2000 άρθρα 12, 8 (ΦΕΚ 78 Α')
ΑΠΟΣΤΟΛΗ	<ol style="list-style-type: none"> <li>1. Κατάρτιση και υποβολή προτάσεων για το σχεδιασμό και προγραμματισμό της εκπαιδευτικής πολιτικής</li> <li>2. Κατάρτιση των Αναλυτικών Προγραμμάτων των μαθημάτων και των εργαστηριακών ασκήσεων στα σχολεία της Πρωτοβάθμιας και Δευτεροβάθμιας Εκπαίδευσης</li> <li>3. Εισηγήση για την προκήρυξη και τη συγγραφή βιβλίων για τους μαθητές και εκπαιδευτικούς</li> <li>4. Εισηγήσεις για τη λήψη μέτρων για τη βελτίωση των μεθόδων διδασκαλίας</li> <li>5. Γνωμοδότηση σχετικά με το περιεχόμενο της επιμόρφωσης των εκπαιδευτικών</li> <li>6. Συνεργασία με τους Σχολικούς Συμβούλους και παροχή βοήθειας στην άσκηση του έργου τους</li> <li>7. Συμμετοχή στη διαδικασία αξιολόγησης του εκπαιδευτικού έργου.</li> </ol>
Πηγή	<a href="http://www.pi-schools.gr/">http://www.pi-schools.gr/</a>

Οργανισμός Σχολικών Κτηρίων (Ο.Σ.Κ.)	
ΝΟΜΙΚΗ ΜΟΡΦΗ	ΔΙΑΤΑΞΕΙΣ
Α.Ε.	ΝΔ.4247/1962 άρθρο 1 παρ. 1,2 (ΦΕΚ. 155 Α')
	ΑΝ.627/68 (ΦΕΚ. 266 Α')
	Π.Δ. 414/98 (ΦΕΚ. 291 Α')
	Π.Δ. 353/97 (ΦΕΚ. 239 Α')
ΑΠΟΣΤΟΛΗ	Μελέτη, κατασκευή, εξοπλισμός και διαρρύθμιση των κτηρίων των σχολικών μονάδων της Δημόσιας Πρωτοβάθμιας και Δευτεροβάθμιας Εκπαίδευσης.
Πηγή	<a href="http://www.osk.gr">www.osk.gr</a>

Οργανισμός Εκδόσεως Διδακτικών Βιβλίων (Ο.Ε.Δ.Β.)	
ΝΟΜΙΚΗ ΜΟΡΦΗ	ΔΙΑΤΑΞΕΙΣ
ΝΠΔΔ	ΑΝ. 952/1937 άρθρο 1 (ΦΕΚ 469 Α').
	Π.Δ. 353/97 (ΦΕΚ. 239 Α')

<b>ΑΠΟΣΤΟΛΗ</b>	Έκδοση και διάθεση βιβλίων και εντύπων για τις ανάγκες όλων των βαθμίδων της Εκπαίδευσης στην Ελλάδα, την Κύπρο και τα ελληνικά σχολεία του εξωτερικού (τη συγγραφή των βιβλίων επιμελείται το Παιδαγωγικό Ινστιτούτο). Έκδοση εντύπων για την επιστημονική έρευνα, τη λαϊκή επιμόρφωση καθώς και για τις ανάγκες των Δημοσίων Υπηρεσιών μετά από σχετική απόφαση του ΥΠΕΠΘ.
<b>Πηγή</b>	<a href="http://www.oedb.gr/about.asp">http://www.oedb.gr/about.asp</a>

Εθνικό Ίδρυμα Νεότητας (Ε.Ι.Ν.)	
<b>ΝΟΜΙΚΗ ΜΟΡΦΗ</b>	<b>ΔΙΑΤΑΞΕΙΣ</b>
<b>ΝΠΙΔ</b>	Π.Δ. 434/1991 (ΦΕΚ. 159 Α')
	Ν.Δ. 572/1970 άρθρο 3 (ΦΕΚ. 125 Α')
<b>ΑΠΟΣΤΟΛΗ</b>	Φροντίδα τα μαθητικής και φοιτητικής νεολαίας (φοιτητικές εστίες, Κέντρο Επαγγελματικής Κατάρτισης) και ανάπτυξη πολιτιστικών, κοινωνικών και εκπαιδευτικών δραστηριοτήτων (Θερινά Σχολεία Επιχειρηματικότητας, προγράμματα EQUAL, TEMPUS, ΔΑΙΔΑΛΟΣ κ.ά.).
<b>Πηγή</b>	<a href="http://www.ein.gr/">http://www.ein.gr/</a>
Ερευνητικό Ακαδημαϊκό Ινστιτούτο Τεχνολογίας Υπολογιστών (Ε.Α.Ι.Τ.Υ.)	
<b>ΝΟΜΙΚΗ ΜΟΡΦΗ</b>	<b>ΔΙΑΤΑΞΕΙΣ</b>
<b>ΝΠΙΔ</b>	Ν. 2083/92, άρθρο 17 (ΦΕΚ.159 Α')
	ΠΔ.9/1985 (ΦΕΚ. 6 <sup>Α'</sup> )
	Ν. 2909/2001 άρθρο 2 (ΦΕΚ. 90 Α')
<b>ΑΠΟΣΤΟΛΗ</b>	Δραστηριοποίηση στη βασική και εφαρμοσμένη έρευνα, προαγωγή τα αφομοίωσης τα διεθνούς τεχνογνωσίας και αναβάθμιση του ανθρώπινου δυναμικού, επιμόρφωση των εκπαιδευτικών τα Τ.Π.Ε.
<b>Πηγή</b>	<a href="http://www.cti.gr/epimorfosi/">http://www.cti.gr/epimorfosi/</a>

Ινστιτούτο Διαρκούς Εκπαίδευσης Ενηλίκων (Ι.Δ.ΕΚ.Ε.)	
ΝΟΜΙΚΗ ΜΟΡΦΗ	ΔΙΑΤΑΞΕΙΣ
<b>ΝΠΙΔ</b>	N. 2327/95 άρθρο 4 παρ.5 (ΦΕΚ. 156 Α')
	Π.Δ. 142/2002 (ΦΕΚ. 118 Α')
	N. 2909/2001 (ΦΕΚ. 90 Α')
<b>ΑΠΟΣΤΟΛΗ</b>	Υποστήριξη (τεχνολογική-επιστημονική) των προγραμμάτων της Γενικής Γραμματείας Επιμόρφωσης Ενηλίκων και υλοποίηση ενεργειών που αφορούν τη δια βίου εκπαίδευση και επιμόρφωση.
<b>Πηγή</b>	<a href="http://www.ideke.edu.gr/">http://www.ideke.edu.gr/</a>

Ινστιτούτο Παιδείας Ομογενών και Διαπολιτισμικής Εκπαίδευσης (Ι.Π.Ο.Δ.Ε.)	
ΝΟΜΙΚΗ ΜΟΡΦΗ	ΔΙΑΤΑΞΕΙΣ
<b>ΝΠΙΔ</b>	N. 2413/96 άρθρα 5 και 6 (ΦΕΚ. 124 Α')
<b>ΑΠΟΣΤΟΛΗ</b>	Προώθηση της ελληνικής παιδείας στους ομογενείς και της ομαλής κοινωνικής και εκπαιδευτικής ένταξης για μειονοτήτων, παλιννοστούντων και μεταναστών, διάδοση της ελληνικής γλώσσας και του πολιτισμού στην Ευρώπη, τις ΗΠΑ, τον Καναδά, την Αυστραλία και όπου αλλού εκδηλώνεται ενδιαφέρον. Το Ινστιτούτο, πέρα από τις άλλες του δραστηριότητες (παραγωγή εκπαιδευτικού υλικού, επιμόρφωση εκπαιδευτικών) συμβουλεύει την Πολιτεία για τη χάραξη εκπαιδευτικής πολιτικής και την εφαρμογή εκπαιδευτικών παρεμβάσεων και καινοτομιών στον τομέα της διαπολιτισμικής εκπαίδευσης.
<b>Πηγή</b>	<a href="http://www.ipode.gr">http://www.ipode.gr</a>

#### 4. Αρμοδιότητες Τοπικής Αυτοδιοίκησης στο εκπαιδευτικό σύστημα Η Νομαρχιακή Αυτοδιοίκηση

Η υπαγωγή από το Ν. 1304/1982 των Διευθύνσεων εκπαίδευσης στους Νομάρχες δεν εξασφάλιζε την αποκέντρωση αλλά αντίθετα το στενότερο κρατικό έλεγχο στη Διοίκηση της Εκπαίδευσης αφού οι Νομαρχίες ήταν εκείνη την περίοδο αποκεντρωμένες μονάδες της κεντρικής διοίκησης.

Η κατάσταση αυτή φαίνεται να αλλάζει με την ψήφιση του Ν. 2218/94, με τον οποίο οι Νομαρχίες μετατρέπονται σε Ν.Α.<sup>22</sup> που αποτελούν «αυτοδιοικούμενα κατά τύπο νομικά πρόσωπα δημοσίου δικαίου» (2, 1) που αναλαμβάνουν όλες τις αρμοδιότητες των νομαρχών και των νομαρχιακών υπηρεσιών με κάποιες εξαιρέσεις.

##### Η περίπτωση της Ν.Α. Βοιωτίας

Βάσει του Νόμου αυτού, η Ν.Α. Βοιωτίας στο νέο οργανισμό της (Υ.Α. 30, ΦΕΚ 154 Β', 7-3-1995) προβλέπει τη σύσταση «Διεύθυνσης Παιδείας και Θρησκευμάτων» μάθησης.

Είναι φανερή η πρόθεση της Ν.Α. να διεκδικήσει τις εκπαιδευτικές αρμοδιότητες που ασκούσαν οι κρατικοί Νομάρχες (μέσω των Διευθύνσεων Εκπαίδευσης) και να τις εντάξει στο χώρο της Τοπικής Αυτοδιοίκησης, περιορίζοντας έτσι το ρόλο του Κράτους ακόμα και σε βασικούς τομείς της διοίκησης της εκπαίδευσης (τοποθετήσεις εκπαιδευτικών, πειθαρχικά κ.ά.). Στις 4 Μαΐου του ίδιου έτους όμως, η Διδασκαλική Ομοσπονδία Ελλάδος (ΔΟΕ) προσφεύγει στο Συμβούλιο της Επικρατείας (ΣτΕ) ζητώντας την ακύρωση των παραπάνω άρθρων.

Το ΣτΕ γνωμοδοτεί ότι η ανάθεση από το νομοθέτη αρμοδιοτήτων στην Τ.Α. δε μπορεί να οδηγήσει σε κατάλυση ή ουσιώδη μείωση των αρμοδιοτήτων των κρατικών περιφερειακών οργάνων, τις οποίες εγγυάται η παρ. 3 του άρθρου 101, ενόψει της σημασίας των αρμοδιοτήτων αυτών και της κατά το Σύνταγμα οργάνωσης του Ελληνικού Κράτους ως αδιαίρετου και ενιαίου (μη ομοσπονδιακός χαρακτήρας).<sup>23</sup>

Μετά λοιπόν τη μετατροπή των Νομαρχιών σε Τ.Α. Β' βαθμού, την κατάργηση δηλαδή του Νομάρχη ως ανώτατου οργάνου της κρατικής διοίκησης στο Νομό, ο νομοθέτης έπρεπε να διαχωρίσει τις υποθέσεις που είχαν μεν ανατεθεί στην κρατική Νομαρχία αλλά δεν ήταν γνήσιως κρατικές, αλλά υποθέσεις τοπικές περισσοτέρων δήμων/ κοινοτήτων (διατοπικές) και αυτές μόνο να μεταβιβάσει στη Ν.Α., αφαιρώντας της τις γνήσιες κρατικές υποθέσεις, οι οποίες ανατίθενται ευθέως από ειδικές διατάξεις του Συντάγματος στο Κράτος και μπορούν να ασκηθούν μόνο από τις κεντρικές υπηρεσίες ή και να μεταβιβαστούν περιφερειακά κρατικά όργανα (άρθρο 118, παρ.3)

Είναι επομένως αντισυνταγματικός ο απλός αναβαπτισμός των υποθέσεων των κρατικών Νομαρχιών σε υποθέσεις της Ν.Α., αφού αντιβαίνει στις ρυθμίσεις των άρθρων 101 και 102 του Συντάγματος και αναιρεί τη συνταγματικά θεμελιωμένη διάκριση των δημοσίων υποθέσεων σε γενικές-κρατικές και τοπικές, ανάγοντας όλες

<sup>22</sup> Βλ. σχετικά Χλέπας Νικόλαος-Κομνηνός, Η Τοπική Διοίκηση στην Ελλάδα, ο διαλεκτικός ανταγωνισμός της αποκέντρωσης με την αυτοδιοίκηση, Α. Σάκκουλας, Αθήνα-Κομοτηνή 1999, σ. 341-372

<sup>23</sup> ΣτΕ, Τμήμα Ε', αρ. 263/1997,

τις υποθέσεις των πρώην κρατικών νομαρχιών σε τοπικές, με αποτέλεσμα η άσκηση των διοικητικών λειτουργιών του Κράτους στο Νομό να περιέλθει στους ΟΤΑ.<sup>24</sup>

Στο ερώτημα αν η παιδεία θα μπορούσε να θεωρηθεί από το νομοθέτη ως τοπική υπόθεση, η απάντηση του ΣτΕ είναι αρνητική: το άρθρο 16 του Συντάγματος ορίζει ότι «η παιδεία αποτελεί βασικήν αποστολήν του Κράτους» και «Πάντες οι Έλληνες έχουν δικαίωμα δωρεάν παιδείας... εις τα κρατικά εκπαιδευτήρια», επομένως η αποστολή της παιδείας ανατίθεται αποκλειστικά στο Κράτος και αποκλείεται η μεταφορά στους ΟΤΑ των σχετικών αρμοδιοτήτων.

Ειδικότερα ως προς την Πρωτοβάθμια και Δευτεροβάθμια Εκπαίδευση το Σύνταγμα του 1975, αναγνωρίζει την αποκλειστική ευθύνη του Κράτους, με αποτέλεσμα να μην επιτρέπεται η δια νόμου ή με κανονιστική πράξη της Διοίκησης αναγνώριση στους ΟΤΑ οποιουδήποτε βαθμού αρμοδιοτήτων σχετιζομένων με τη διοίκηση και τη λειτουργία της. Έτσι οι προσβαλλόμενες διατάξεις του Οργανισμού της Ν.Α. Βοιωτίας ακυρώνονται, αφού αναγνωρίζουν στην Τοπική Αυτοδιοίκηση αρμοδιότητες που ανήκουν στο Κράτος.<sup>25</sup>

Με το ίδιο σκεπτικό το ΣτΕ εξαφανίζει (και αναπέμπει τις υποθέσεις στη Διοίκηση) τα επόμενα χρόνια πειθαρχικές αποφάσεις Υπηρεσιακών Συμβουλίων της Εκπαίδευσης<sup>26</sup> και αποφάσεις επιτροπών καταλληλότητας για οικόπεδα που απαλλοτριώνονται υπέρ του ΟΣΚ<sup>27</sup> επειδή δεν είχαν συγκροτηθεί από κρατικό όργανο αλλά από όργανα της Ν.Α. (Νομάρχες, Προέδρους των Νομαρχιακών Επιτροπών Παιδείας, Πολιτισμού Νεολαίας και Αθλητισμού) και αποφάσεις των Νομαρχών σχετικά με την υπηρεσιακή κατάσταση εκπαιδευτικού προσωπικού.<sup>28</sup>

Το ΣτΕ δεν αλλάζει στάση ούτε μετά την αναθεώρηση του Συντάγματος (2001), στηριζόμενο στο χαρακτηρισμό της εκπαίδευσης ως βασικής αποστολής του Κράτους (άρθρο 16, παρ. 2) που -κατά το ΣτΕ- αποκλείει τη θεώρησή τους ως τοπικής υπόθεσης και αναγνωρίζει την αποκλειστική ευθύνη του Κράτους για τη διοίκηση και την εποπτεία των δημόσιων-κρατικών εκπαιδευτηρίων.

Αναγνωρίζεται ωστόσο στις Ν.Α. η διοικητική αρμοδιότητα της χορήγησης άδειας ίδρυσης και λειτουργίας φροντιστηρίων (ξένων γλωσσών και εμπέδωσης σχολικών γνώσεων), αφού δεν είναι τέτοιας σημασίας ώστε να επιβάλλεται από το Σύνταγμα η ανάθεση της στο Κράτος.<sup>29</sup>

<sup>24</sup>ΣτΕ, Τμήμα Ε΄, αρ. 263/1997,

<sup>25</sup> Συμβούλιο της Επικρατείας, Τμήμα Ε΄, αρ. 2592/1999, Δ.Ο.Ε. κατά της Ν.Α. Βοιωτίας.

<sup>26</sup> Πρόκειται για τις ακόλουθες αποφάσεις:

ΣτΕ, Τμήμα ΣΤ΄, αρ. 2479/2000,

ΣτΕ, Τμήμα ΣΤ΄, αρ. 3360/2000,

ΣτΕ, Τμήμα ΣΤ΄, αρ. 3361/2000,

ΣτΕ, Τμήμα ΣΤ΄, αρ. 3363/2000,

ΣτΕ, Τμήμα ΣΤ΄, αρ. 963/2001,

<sup>27</sup>ΣτΕ, Τμήμα ΣΤ΄, αρ. 2720/2002,

ΣτΕ, Τμήμα ΣΤ΄, αρ. 3040/2003,

<sup>28</sup>ΣτΕ, Τμήμα ΣΤ΄, αρ. 3449/2002,

ΣτΕ, Τμήμα Γ΄, αρ. 3262/2002,

<sup>29</sup>ΣτΕ, Ολομέλεια, αρ. 3415/2001,

Σύμφωνα με την απόφαση 2592/1999 του ΣΤΕ,<sup>30</sup> ο Ν. 2817/ 2000 «Εκπαίδευση των ατόμων με ειδικές εκπαιδευτικές ανάγκες και άλλες διατάξεις» (ΦΕΚ 78 Α', 14-3-2000) ορίζει ότι οι εκπαιδευτικές αρμοδιότητες των Ν.Α., που πριν το Ν. 2218/1994 ανήκαν στους Νομάρχες, ως όργανα του Κράτους περιέρχονται στον Υπουργό Παιδείας και ασκούνται δια των αποκεντρωμένων υπηρεσιών του ΥΠ.Ε.Π.Θ. Οι Διευθύνσεις και τα Γραφεία Εκπαίδευσης, των Νομών και Νομαρχιών (Ν. 1566/1985, άρθρο 56), φυσικής αγωγής (Ν. 1304/1982, άρθρο 9) και τεχνικής επαγγελματικής εκπαίδευσης (Ν. 2043/1992, άρθρο 6) αποτελούν αποκεντρωμένες υπηρεσίες του ΥΠ.Ε.Π.Θ. και ασκούν τις αρμοδιότητές τους υπό την ευθύνη της Περιφερειακής Διεύθυνσης Πρωτοβάθμιας και Δευτεροβάθμιας Εκπαίδευσης (άρθρο 14, παρ. 29, στοιχ. α-β, δ-ε).

Στις Ν.Α. μπορούν να μεταβιβάζονται (με Π.Δ. κατόπιν πρότασης των Υπουργών Παιδείας και Εσωτερικών) μόνο παρεπόμενες, τοπικού ενδιαφέροντος αρμοδιότητες σε σχέση με τη λειτουργία της εκπαίδευσης, όπως π.χ. σε θέματα λειτουργικών αναγκών των σχολείων, μεταφοράς των μαθητών, λειτουργίας σχολικών επιτροπών και έγκρισης των μαθητικών εκδρομών .

Οι αρμοδιότητες λοιπόν των Ν.Α. σε θέματα Πρωτοβάθμιας και Δευτεροβάθμιας Εκπαίδευσης είναι σήμερα περιορισμένες, αφού αφορούν κυρίως κτηριακά ζητήματα (επισκευές, απαλλοτρίωση οικοπέδων, διάθεση διδακτηρίων για άλλες χρήσεις κ.ά.), σχολικές εκδηλώσεις και προνοιακά μέτρα υπέρ των μαθητών (μεταφορά και σίτιση, ιατροφαρμακευτική περίθαλψη κ.τ.λ.), καθώς και την κάλυψη των λειτουργικών εξόδων των περιφερειακών υπηρεσιών του ΥΠ.Ε.Π.Θ.

#### **Οι Δήμοι και οι Κοινότητες**

Οι αρμοδιότητες των Δήμων/ Κοινοτήτων εμφανίζονται σήμερα είναι μικρές, αφού δεν αφορούν ούτε την επιλογή του διδακτικού προσωπικού ούτε τη διαμόρφωση των σχολικών προγραμμάτων.<sup>31</sup>

Ο ρόλος τους όμως στη λειτουργία των σχολικών μονάδων είναι πιο ουσιαστικός από αυτόν των Ν.Α., ιδίως μετά τη μεταβίβαση στους ΟΤΑ Α' βαθμού (Ν. 1894/1990, άρθρο 5) της κινητής και ακίνητης περιουσίας των εφορειών όλων των δημόσιων σχολείων καθώς και της κυριότητας των σχολικών κτηρίων και της ευθύνης για τη συντήρηση και επισκευή τους και τη μισθοδοσία των σχολικών φυλάκων και των σχολικών τροχονόμων.<sup>32</sup>

Η μεταβίβαση ωστόσο αυτών των αρμοδιοτήτων δε συνοδεύτηκε από ανάλογη μεταφορά πόρων από την Κεντρική Διοίκηση, ενώ το κτηριακό πρόβλημα είναι έντονο, με μεγάλα ποσοστά των σχολικών κτιρίων να είναι πεπαλαιωμένα και να παρουσιάζουν κακή ή μέτρια εικόνα και λειτουργικότητα και άρα μεγαλύτερα έξοδα συντήρησης και επισκευής.

<sup>30</sup> Βουλή των Ελλήνων, Διεύθυνση Επιστημονικών μελετών, Τμήμα Νομοτεχνικής Επεξεργασίας Σχεδίων και Προτάσεων Νόμων, Έκθεση στο σχέδιο νόμου «Εκπαίδευση των ατόμων με ειδικές εκπαιδευτικές ανάγκες και άλλες διατάξεις», 21-2-2000.

<sup>31</sup> Τελική Εργασία σπουδαστή Εθνική Σχολή Δημόσιας Διοίκησης (ΕΣΔΔ), «Η ΑΠΟΚΕΝΤΡΩΣΗ ΣΤΗ ΔΙΟΙΚΗΣΗ ΤΗΣ ΠΡΩΤΟΒΑΘΜΙΑΣ ΚΑΙ ΔΕΥΤΕΡΟΒΑΘΜΙΑΣ ΕΚΠΑΙΔΕΥΣΗΣ–ΟΙ ΠΕΡΙΦΕΡΕΙΑΚΕΣ ΥΠΗΡΕΣΙΕΣ ΤΟΥ ΥΠ.Ε.Π.Θ.», Αθήνα 2007

<sup>32</sup> Τελική Εργασία σπουδαστή ΕΣΔΔ, ο.π

## Οι Περιφέρειες

Οι αρμοδιότητες των περιφερειών στο χώρο της σχολικής εκπαίδευσης είναι σήμερα πολύ λίγες και επουσιώδεις. Ο κύριος όγκος των σχετικών υποστηρικτικών ενεργειών πραγματοποιείται, όπως είπαμε, από την Τοπική Αυτοδιοίκηση, σε απευθείας συνεργασία με τις υπηρεσίες του ΥΠ.Ε.Π.Θ., χωρίς την παρέμβαση της περιφερειακής διοίκησης.

Η έλλειψη εποπτείας και συντονισμού από τις Περιφέρειες των σχετικών δραστηριοτήτων τόσο των ΟΤΑ Α΄ και Β΄ βαθμού όσο και των εποπτευόμενων και περιφερειακών υπηρεσιών του Υπουργείου Παιδείας (οι οποίες δεν υπάγονται διοικητικά στις Περιφέρειες αλλά στο ΥΠ.Ε.Π.Θ.) και των εμπλεκόμενων υπηρεσιών άλλων Υπουργείων, δημιουργεί προβλήματα συντονισμού και αλληλοαναιρούμενων δράσεων και δε βοηθά στο συνολικό και σφαιρικό σχεδιασμό σε επίπεδο Περιφέρειας.

## 5. Προσλήψεις στο Ελληνικό Εκπαιδευτικό Σύστημα

Με το Ν. 2525/1997 (ΦΕΚ 188 Α΄, 23-9-1997) καταργείται η Επετηρίδα Διορισμού των Εκπαιδευτικών. Η πρόσληψή τους όμως δε γίνεται σε τοπικό αλλά πάλι σε κεντρικό επίπεδο, μέσω εξετάσεων που διοργανώνει το Ανώτατο Συμβούλιο Επιλογής Προσωπικού (Α.Σ.Ε.Π.) ανά διετία (άρθρο 6).

Προβλέπεται επίσης (άρθρο 8) η πολυεπίπεδη αξιολόγηση (μέσω αξιολογικών εκθέσεων) όλων των εκπαιδευτικών και των στελεχών της εκπαίδευσης, όπου και πάλι το κέντρο θα είχε τον κυρίαρχο λόγο, μέσω της σύστασης «Σώματος Μόνιμων Αξιολογητών» (400 οργανικών θέσεων) στην Κεντρική Υπηρεσία (η οποία ποτέ δεν πραγματοποιήθηκε).

Το διδακτικό προσωπικό των δημόσιων σχολείων έχει στην πλειοψηφία του την ιδιότητα του μόνιμου δημόσιου υπαλλήλου καριέρας του ΥΠ.Ε.Π.Θ. αν και μεγάλος αριθμός εκπαιδευτικών εργάζεται με σχέση εργασίας ιδιωτικού δικαίου (αναπληρωτές και ωρομίσθιοι).

Αν και οι αναλογίες εκπαιδευτικού - μαθητή είναι ικανοποιητικές,<sup>33</sup> σημαντικό πρόβλημα για τη λειτουργία των σχολείων αποτελούν οι άδειες<sup>34</sup> και κυρίως οι αποσπάσεις των εκπαιδευτικών σε άλλες υπηρεσίες του δημοσίου,<sup>35</sup> καθώς και τα σχετικά χαμηλά επίπεδα επιμόρφωσης και μετεκπαίδευσής τους.<sup>36</sup>

## 6. ΥΠΑΛΛΗΛΙΚΟΣ ΚΩΔΙΚΑΣ (Ν.3528/2007)

Το θεσμικό πλαίσιο για τα θέματα υπηρεσιακής κατάστασης των δημοσίων υπαλλήλων αποτελεί ένα από τα βασικότερα μέσα διαχείρισης του ανθρώπινου δυναμικού της δημόσιας διοίκησης.

Ο ισχύων Υπαλληλικός Κώδικας που κυρώθηκε με το ν. 3528/07 εντάσσεται στο πλαίσιο μιας γενικότερης προσπάθειας για τον εκσυγχρονισμό της λειτουργίας

<sup>33</sup> Για συγκριτικά στοιχεία σχετικά με την αναλογία μαθητών-εκπαιδευτικών στην Ε.Ε. βλ. Παράρτημα

<sup>34</sup> Σχετικά με τους αριθμούς και τα ποσοστά των εκπαιδευτικών που βρίσκονται σε άδεια, βλ. Παράρτημα.

<sup>35</sup> Στο Παράρτημα 3.1. παρατίθενται στατιστικά στοιχεία σχετικά με τις αποσπάσεις των Ελλήνων εκπαιδευτικών ανά βαθμίδα εκπαίδευσης (πίνακας 26) και φορέα απόσπασης (Γράφημα 24).

<sup>36</sup> Σχετικά με τα ποσοστά μετεκπαίδευσης και επιμόρφωσης των εκπαιδευτικών στην Ελλάδα, βλ. Παράρτημα.

της δημόσιας διοίκησης και την αναβάθμιση του ανθρώπινου δυναμικού της. Καταρτίστηκε με βάση την εμπειρία του παρελθόντος, και ειδικότερα την εφαρμογή του Ν.2683/99 τη νομολογία των διοικητικών δικαστηρίων και του Συμβουλίου της Επικρατείας καθώς και τις σύγχρονες απόψεις της διοικητικής επιστήμης.

Στο ρυθμιστικό του πεδίο περιλαμβάνονται τα θέματα που διέπουν την υπηρεσιακή κατάσταση των μονίμων υπαλλήλων των δημοσίων υπηρεσιών και των νομικών προσώπων δημοσίου δικαίου. Εξαιρέση αποτελούν τα ζητήματα που απαιτούν συχνές αναπροσαρμογές και εξειδικευμένες ρυθμίσεις (βλ. τα μισθολογικά θέματα). Από το πνεύμα των διατάξεων του είναι εμφανής η αντιμετώπιση του δημοσίου υπαλλήλου ως ανεξάρτητης οντότητας με ελευθερία έκφρασης ταγμένης όμως ταυτόχρονα στην εξυπηρέτηση του δημοσίου συμφέροντος.

### 6.1. Βασικές αρχές

Το προσωπικό της Δημόσιας Διοίκησης διακρίνεται σε:

#### Προσωπικό με σχέση εργασίας δημοσίου δικαίου.

Στην κατηγορία αυτή υπάγονται:

- **Οι μόνιμοι υπάλληλοι:** Μόνιμοι είναι οι δημόσιοι υπάλληλοι που κατέχουν οργανικές θέσεις.(απολύονται μόνο αν καταργηθεί η οργανική τους θέση –δίνεται δυνατότητα μετάταξης).Επίσης έχουν δικαίωμα άσκησης προσφυγής(κατ' ουσία κρίση της υπόθεσης) κατά της απόφασης με την οποία απολύονται λόγω κατάργησης θέσης καθώς και κατά συγκεκριμένων αποφάσεων επιβολής πειθαρχικής ποινής
- **Οι υπάλληλοι με θητεία:** Διορίζονται για ορισμένο χρόνο κατά την διάρκεια του οποίου εξομοιώνονται με τους μόνιμους υπαλλήλους και απολαμβάνουν της ίδιας προστασίας. Όμως με την λήξη της θητείας τους χάνουν αυτοδίκαια την δημοσιοϋπαλληλική τους ιδιότητα.
- **Οι μετακλητοί:** Διορίζονται σε οργανικές θέσεις με σχέση δημοσίου δικαίου, παύονται όμως ελεύθερα οποτεδήποτε και για οποιονδήποτε λόγο από το όργανο που τους διορίζει.

#### Προσωπικό με σχέση εργασίας ιδιωτικού δικαίου

- I. Σχέση εργασίας αορίστου χρόνου
  - Ειδικό Επιστημονικό Προσωπικό.
  - Τεχνικό ή βοηθητικό προσωπικό.

Οι ανωτέρω κατηγορίες προσωπικού προσλαμβάνονται σε κενές οργανικές θέσεις για την κάλυψη πάγιων αναγκών.

#### Σχέση εργασίας ορισμένου χρόνου

- **Προσωπικό ορισμένου χρόνου για την αντιμετώπιση απρόβλεπτων και επειγουσών αναγκών.** Στις περιπτώσεις αυτές εντάσσονται οι εκτεταμένες ζημίες από σεισμούς, πλημμύρες, παγετούς και πυρκαγιές καθώς και άλλα γεγονότα από τα οποία προκύπτει άμεσος κίνδυνος ζωής ή περιουσίας ή συγκεκριμένη περιοχή κηρυχθεί σε κατάσταση έκτακτης ανάγκης. Η διάρκεια της απασχόλησης δεν μπορεί να υπερβαίνει τους τέσσερις (4) μήνες από την επέλευση του γεγονότος ή την κήρυξη σε κατάσταση ανάγκης.



- **Προσωπικό ορισμένου χρόνου για την αντιμετώπιση εποχιακών, περιοδικών ή πρόσκαιρων αναγκών.** Η διάρκεια της απασχόλησής τους δεν μπορεί να υπερβαίνει τους οκτώ (8) μήνες μέσα σε συνολικό διάστημα δώδεκα (12) μηνών. Ειδικά για το προσωπικό που προσλαμβάνεται για την εκτέλεση προγραμμάτων ή έργων που χρηματοδοτούνται ή επιδοτούνται από διεθνείς οργανισμούς ή ερευνητικών προγραμμάτων ή προγραμμάτων τεχνικής βοήθειας ή για την εκπλήρωση υποχρεώσεων από συμβάσεις με διεθνείς οργανισμούς, η διάρκεια της απασχόλησής τους μπορεί να είναι μέχρι ένα (1) έτος και ανανεώνονται ή παρατείνονται ως το τέλος του προγράμματος ή έργου.

## ΘΕΣΜΙΚΟ ΠΛΑΙΣΙΟ ΠΡΟΣΛΗΨΕΩΝ ΣΤΟ ΔΗΜΟΣΙΟ ΤΟΜΕΑ

### α) ν. 2190/1994 (ΦΕΚ 28<sup>Α</sup>, 3.3.1994)

Ο ν. 2190/1994 αποτελεί καίρια εκσυγχρονιστική τομή στο σύστημα προσλήψεων προσωπικού στην Ελλάδα, καθότι εισήχθησαν αξιολογικά και αντικειμενικά κριτήρια για την αξιολόγηση των υποψηφίων. Ιδιαίτερα σημαντική κρίνεται η σύσταση του Ανωτάτου Συμβουλίου Επιλογής Προσωπικού (ΑΣΕΠ), της ανεξάρτητης διοικητικής αρχής που ως αρμοδιότητα έχει τη διεξαγωγή διαδικασιών πρόσληψης.

Η σύσταση του ΑΣΕΠ πραγμάτωσε ουσιαστικά το πάγιο κοινωνικό αίτημα για τήρηση των αρχών της διαφάνειας, της αξιοκρατίας και της αντικειμενικότητας στις διαδικασίες στελέχωσης των υπηρεσιών του δημόσιου και ευρύτερου δημόσιου τομέα.

### β) ν. 3051/2002 (ΦΕΚ 220<sup>Α</sup>, 20.9.2002)

1. Εγκ. ΥΠΕΣΔΔΑ αριθμ. ΔΙΠΠ/Φ1.5/οικ. 19449/8.10.2002

2. Εγκ. ΥΠΕΣΔΔΑ αριθμ. ΔΙΠΠ/Φ1.5/οικ. 1495/24.1.2003

Με το ν. 3051/2002 ενισχύεται η λειτουργική ανεξαρτησία των ανεξάρτητων διοικητικών αρχών (συνεπώς και του ΑΣΕΠ), σε εκτέλεση της συνταγματικής αναθέωσης της 18ης Απριλίου 2001, και επέρχονται βελτιωτικές παρεμβάσεις στο σύστημα προσλήψεων προσωπικού του ν. 2190/1994, ώστε αυτό να καταστεί αξιοκρατικότερο, αντικειμενικότερο και απλούστερο.

Με το ν. 3051/2002 μεταρρυθμίζεται το σύστημα προσλήψεων προσωπικού και επιχειρείται ο εκσυγχρονισμός του, βάσει της εμπειρίας που επί σειρά ετών έχει συσσωρευτεί, αλλά και των παρατηρήσεων που έχουν διατυπωθεί από παράγοντες της Δημόσιας Διοίκησης καθώς και από την κοινωνία των πολιτών. Επισημαίνεται ότι οι σχετικές διαδικασίες καθίστανται απλούστερες, ταχύτερες και δικαιότερες, χωρίς να θίγεται ο κοινωνικός χαρακτήρας των περί προσλήψεων διατάξεων όπου αυτό απαιτείται (πρόσληψη προσωπικού Υποχρεωτικής Εκπαίδευσης, εποχικού προσωπικού, πολυτέκνων).

Συγκεκριμένα, με τις διατάξεις του ν. 3051/2002:

- Το ΑΣΕΠ, ως συνταγματικώς πλέον κατοχυρωμένη, ανεξάρτητη διοικητική αρχή, **ενισχύεται με ειδικευμένο επιστημονικό προσωπικό.** Παράλληλα, οι υπηρεσίες του αποκεντρώνονται, καθώς προβλέπεται ίδρυση τμημάτων του σε όλες τις Περιφέρειες της χώρας (πλην της Περιφέρειας Αττικής). Επίσης, το ΑΣΕΠ ενισχύεται με αρμοδιότητες ελέγχου που οδηγούν υποχρεωτικά σε κυρώσεις των οργάνων που παραβιάζουν τις περί προσλήψεων διατάξεις.
- Για πρώτη φορά **καταργείται το ανώτατο όριο ηλικίας πρόσληψης ή διορισμού** σε φορείς του δημόσιου και ευρύτερου δημόσιου τομέα, στα πλαίσια της εναρμόνισης της ελληνικής νομοθεσίας προς τα ισχύοντα στην ΕΕ

(συμμόρφωση με τις επιταγές της κοινοτικής οδηγίας 2000/78/ΕΚ, η οποία επιβάλλει στα κράτη μέλη της ΕΕ την απάλειψη διατάξεων που διαφοροποιούν τη δυνατότητα πρόσβασης στην απασχόληση, χωρίς να συντρέχουν σοβαροί λόγοι). Διευκρινίζεται ότι η κατάργηση του ανωτάτου ορίου ηλικίας πρόσληψης ή διορισμού *καταλαμβάνει όλους τους φορείς του δημόσιου τομέα, ανεξαρτήτως αν υπάγονται στις περί προσλήψεων διατάξεις του ν.2190/1994. (βλ. σχετικά άρθρο 6 του Ν.3528/07)*. Σε περίπτωση που απαιτούνται από τη φύση και τις ιδιαιτερότητες των καθηκόντων των προς πλήρωση θέσεων ειδικά, χαμηλότερα, όρια ηλικίας, αυτά είναι δυνατόν να καθορίζονται από την οικεία προκήρυξη, μετά από γνώμη του οικείου φορέα και απόφαση του Υπουργού ΕΣΔΔΑ.

- Καταργείται ο περιορισμός υποβολής αίτησης σε φορείς μίας μόνο Νομαρχίας και **παρέχεται δικαίωμα στους υποψηφίους να επιλέγουν θέσεις ακόμη και όλων των Νομαρχιών με την καθιέρωση πανελληνίου πίνακα**. Με τον τρόπο αυτό αντιμετωπίζεται το φαινόμενο διορισμού υποψηφίων με χαμηλότερη βαθμολογία, έναντι άλλων με υψηλότερη, εξαιτίας της παρεμβολής του συμπωματικού στοιχείου επιλογής συγκεκριμένης Νομαρχίας. Μάλιστα, εφόσον ορίζεται από την οικεία προκήρυξη, υπάρχει η δυνατότητα υποβολής αίτησης και με τη χρήση μέσων ηλεκτρονικής τεχνολογίας.
- Αντικαθίσταται το άκαμπτο σύστημα της απόλυτης ιεράρχησης των κριτηρίων επιλογής των υποψηφίων με **ένα περισσότερο ευέλικτο σύστημα βαθμολόγησης των προσόντων τους**.
- Στις διαδικασίες πλήρωσης θέσεων είτε με σειρά προτεραιότητας είτε με γραπτό διαγωνισμό, **συνυπολογίζεται το προσόν της εμπειρίας στο αντικείμενο της προκηρυσσόμενης θέσης**, για το οποίο οι υποψήφιοι λαμβάνουν συγκεκριμένες μονάδες. Προκειμένου οι υποψήφιοι να λάβουν μονάδες για το προσόν της εμπειρίας, θα πρέπει αποδεδειγμένα να έχουν απασχοληθεί με σχέση εργασίας ή σύμβαση έργου στον ιδιωτικό ή δημόσιο τομέα ή να έχουν ασκήσει επάγγελμα σε καθήκοντα ή έργα συναφή, είτε με το αντικείμενο του τίτλου σπουδών, είτε με το αντικείμενο της προς πλήρωση θέσης. Στην περίπτωση που απαιτείται άδεια άσκησης επαγγέλματος, η εμπειρία υπολογίζεται από τη λήψη της άδειας και εφεξής. Ιδιαίτερα ενισχύονται όσοι απασχολήθηκαν σε φορείς του δημόσιου ή ευρύτερου δημόσιου τομέα για τέσσερα, τουλάχιστον, εξάμηνα, από την έναρξη ισχύος του ν. 2190/94 (3.4.1994), ενώ δεν λαμβάνεται υπόψη ο χρόνος εμπειρίας που διανύθηκε βάσει συμβάσεων που καταρτίστηκαν μετά την έναρξη ισχύος του ν. 3051/02 (20.12.2002). Σε αυτή την περίπτωση, και υπό την προϋπόθεση ότι θα προκηρυχθεί στο φορέα απασχόλησής τους θέση τακτικού προσωπικού της ειδικότητάς τους, ο αριθμός των μονάδων στο κριτήριο της εμπειρίας προσαυξάνεται κατά 40%. Επισημαίνεται ότι ο χρόνος των τεσσάρων εξαμήνων που απαιτείται κατ' ελάχιστον θα πρέπει να έχει διανυθεί σε θέση μίας συγκεκριμένης ειδικότητας και στον ίδιο φορέα, θέσεις του οποίου προκηρύσσονται. Τα προαναφερόμενα θα τύχουν εφαρμογής σε προκηρύξεις πλήρωσης θέσεων οι οποίες θα εκδοθούν κατά το χρονικό διάστημα από 21.12.2002 έως 31.12.2004.
- Το 35% των θέσεων που προκηρύσσονται για κάθε φορέα, κατά κλάδο ή ειδικότητα, με τη διαδικασία του άρθρου 18 του ν. 2190/94 (σειρά προτεραιότητας) καλύπτεται από υποψηφίους για την επιλογή των οποίων δεν λαμβάνεται υπόψη το προσόν της προϋπηρεσίας, με σκοπό να αντιμετωπιστεί η

- ανεργία και να αποκτηθεί εμπειρία από τους νεοεισερχόμενους στην αγορά εργασίας.
- Στο αναμορφωμένο σύστημα προσλήψεων ενισχύεται το κριτήριο της εντοπιότητας, ώστε να επιτευχθεί η ενίσχυση της αποκέντρωσης και η στελέχωση με προσωπικό των υπηρεσιών των περιοχών αυτών. Συγκεκριμένα, οι δημότες των προβληματικών, παραμεθόριων και νησιωτικών περιοχών, καθώς και οι δημότες δήμων ή κοινοτήτων πληθυσμού μέχρι και δέκα χιλιάδων κατοίκων, εφόσον υποβάλουν αίτηση σε προκηρύξεις θέσεων υπηρεσιών των εν λόγω περιοχών, λαμβάνουν σημαντική προσαύξηση επί της βαθμολογίας που συγκεντρώνουν. Ειδικώς στην περίπτωση πλήρωσης θέσεων με σειρά προτεραιότητας, οι υποψήφιοι που είναι δημότες και μόνιμοι κάτοικοι των προαναφερόμενων περιοχών διορίζονται κατ' απόλυτη πρόταξη, ανεξαρτήτως του συνόλου των μονάδων που συγκεντρώνουν, και ακολουθούν οι υποψήφιοι που είναι απλώς δημότες των περιοχών αυτών. Σε κάθε περίπτωση οι ανωτέρω υποψήφιοι δεσμεύονται να υπηρετήσουν στις θέσεις για τις οποίες εφαρμόστηκαν οι προαναφερόμενες ρυθμίσεις για μία δεκαετία τουλάχιστον.

### Ίδρυση της υπαλληλικής σχέσης

Η υπαλληλική σχέση καταρτίζεται με τον διορισμό και την αποδοχή του η οποία δηλώνεται διά της ορκωμοσίας.

Η πράξη του διορισμού απαιτείται να δημοσιεύεται στην Εφημερίδα της Κυβερνήσεως και να κοινοποιείται στον ενδιαφερόμενο ενός τριάντα (30) ημερών από την δημοσίευσή της. Με την κοινοποίηση τάσσεται και εύλογη προθεσμία που δεν μπορεί να υπερβεί τις τριάντα (30) ημέρες για την ορκωμοσία και ανάληψη υπηρεσίας. Αφετηρία υπολογισμού της υπηρεσίας των υπαλλήλων αποτελεί η ημερομηνία δημοσίευσης της πράξης διορισμού στην Εφημερίδα της Κυβερνήσεως, εφόσον η ανάληψη υπηρεσίας πραγματοποιηθεί εντός ενός μήνα από την κοινοποίηση της πράξης διορισμού, αλλιώς αφετηρία αποτελεί η ημερομηνία ανάληψης υπηρεσίας.

### Προσόντα – Κωλύματα Διορισμού

Τα προσόντα διορισμού πρέπει να συντρέχουν τόσο κατά τον χρόνο λήξης της προθεσμίας υποβολής αιτήσεων όσο και κατά τον χρόνο διορισμού. Εξαιρέση αποτελεί το ανώτατο όριο της ηλικίας διορισμού το οποίο πρέπει να συντρέχει κατά τον χρόνο λήξης της προθεσμίας υποβολής αιτήσεων.

Ειδικότερα τα προσόντα και κωλύματα διορισμού είναι τα εξής:

- Ελληνική ιθαγένεια. Κατ' εξαίρεση επιτρέπεται ο διορισμός αλλοδαπών για συγκεκριμένες θέσεις του δημοσίου, εφόσον είναι υπήκοοι κρατών – μελών της Ευρωπαϊκής Ένωσης.
- Εκπλήρωση στρατιωτικών υποχρεώσεων ή νόμιμη απαλλαγή από αυτές.
- Ηλικία διορισμού.
- Υγεία και αρτιμέλεια που να επιτρέπουν την εκτέλεση των καθηκόντων της θέσης.
- Έλλειψη ποινικής καταδίκης, για κακούργημα ή για ορισμένα πλημμελήματα (απάτη, πλαστογραφία κ.λ.π.) στερητικής ή επικουρικής δικαστικής συμπαράστασης.

- Απόλυση από άλλη θέση για πειθαρχικούς λόγους αν δεν παρέλθει πενταετία.

## 6.2. Αλλαγές του νέου Υπαλληλικού Κώδικα

Οι διατάξεις του Υ.Κ. παρέχουν αρκετές δυνατότητες υπηρεσιακών μεταβολών και κινητικότητας του προσωπικού της δημόσιας διοίκησης, έτσι ώστε αφενός μεν να ικανοποιούνται οι προσδοκίες των υπαλλήλων, αφετέρου δε να διασφαλίζεται η εύρυθμη λειτουργία της δημόσιας διοίκησης.

### Τοποθέτηση – Άρθρο 65

**α) Τοποθέτηση** είναι ο καθορισμός της θέσης στην οποία πρόκειται να υπηρετήσει ο υπάλληλος. Η τοποθέτηση διενεργείται με την έκδοση ειδικής, ατομικής διοικητικής πράξης του Προϊσταμένου της οικείας αρχής (Υπουργός, ή Διοικητής Ν.Π.Δ.Δ. ή Πρόεδρος Δ.Σ. Ν.Π.Δ.Δ, ή Προϊστάμενος Ανεξάρτητης Διοικητικής Αρχής) μετά από γνώμη του οικείου Υπηρεσιακού Συμβουλίου σε θέση για την κατάληψη της οποίας συμμετείχε ο υπάλληλος στη διαδικασία πρόσληψης. Η γνώμη του Υπηρεσιακού Συμβουλίου δεν απαιτείται αν από τη διαδικασία πρόσληψης προκύπτουν η θέση και η υπηρεσιακή μονάδα, στην οποία πρόκειται να προσληφθεί ο υπάλληλος π.χ. μετά από προκήρυξη του ΑΣΕΠ για τη πλήρωση συγκεκριμένων θέσεων.

Εάν έχει υποβληθεί από τον υπάλληλο αίτηση προτίμησης για την τοποθέτησή του σε συγκεκριμένη θέση, αυτή λαμβάνεται υπόψη, στη περίπτωση που ο υπάλληλος μπορεί να τοποθετηθεί σε περισσότερες θέσεις.

**β) Ιδιαίτερη αναφορά** θα πρέπει να γίνει για την τοποθέτηση των προϊσταμένων των οργανικών μονάδων (αποτελεί ξεχωριστή πράξη από την επιλογή τους) κατά την οποία θα πρέπει να λαμβάνονται υπόψη τα τυπικά προσόντα, η εμπειρία και εξειδίκευση που διαθέτουν, ενώ πρέπει να συνεκτιμάται ο συνολικός χρόνος υπηρεσίας, ο χρόνος υπηρεσίας κατά περιοχή, η οικογενειακή κατάσταση, η ηλικία, η συνυπηρέτηση συζύγου και η εντοπιότητα.

Η απόφαση τοποθέτησης προϊσταμένων οργανικών μονάδων αν γίνεται σε θέσεις εντός της ίδιας αρχής δεν απαιτεί γνώμη υπηρεσιακού συμβουλίου, απαιτείται όμως γνώμη του οικείου υπηρεσιακού συμβουλίου σε περίπτωση τοποθέτησης σε διαφορετική αρχή του ίδιου φορέα.

### **Μετακίνηση – άρθρο 66**

**Μετακίνηση** είναι η μεταβολή της θέσης του υπαλλήλου εντός της δημόσιας αρχής στην οποία υπηρετεί.

Στο Υ.Κ. προβλέπεται ο τρόπος διενέργειας της απλής μετακίνησης με απόφαση του προϊσταμένου της αρχής αλλά και η μετακίνηση των Προϊσταμένων για τους οποίους εξασφαλίζεται η μετακίνησή τους σε αντίστοιχης βαθμίδας οργανική μονάδα.

Για τη διενέργεια της μετακίνησης από μια οργανική μονάδα της ίδιας αρχής σε άλλη, η οποία εδρεύει στη περιοχή άλλου δήμου ή κοινότητας και προκειμένου να διασφαλισθεί η αντικειμενικότητα της μεταβολής αυτής λαμβάνονται υπόψη κριτήρια όπως ο τόπος κατοικίας του υπαλλήλου, η κατάσταση της υγείας του, η οικογενειακή του κατάσταση και η συνυπηρέτηση συζύγου. Για τη μετακίνηση εκτός νόμου η σε νησί η μετακίνηση γίνεται με τη διαδικασία της μετάθεσης.

## Μετάθεση – άρθρο 67

α) **Μετάθεση** είναι η μετακίνηση των υπαλλήλων σε κενή θέση ίδιου κλάδου και βαθμού άλλης δημόσιας αρχής. Διενεργείται με απόφαση του αρμόδιων οργάνων διοίκησης και μετά από σύμφωνη γνώμη του οικείου υπηρεσιακού συμβουλίου.

Για την εξασφάλιση της ίσης μεταχείρισης και διαφάνειας κατά τη διενέργεια της υπηρεσιακής αυτής μεταβολής καθιερώνεται σύστημα μεταθέσεων με αντικειμενικά κριτήρια τα οποία μοριοποιούνται. Το Υ.Σ. αποφασίζει βάσει των πινάκων που καταρτίζονται στην κάθε υπηρεσία:

α) μετά από αίτηση του υπαλλήλου ή

β) αυτεπαγγέλτως από την Υπηρεσία (χωρίς αίτηση του υπαλλήλου) για την κάλυψη υπηρεσιακών αναγκών.

Συγκεκριμένα, καθιερώνεται η προτεραιότητα των μεταθέσεων ύστερα από αίτηση – και ιδίως των υπαλλήλων που πάσχουν από δυσίατο νόσημα – έναντι των λοιπών. Για την πραγματοποίηση των μεταθέσεων λαμβάνονται υπόψη ως κριτήρια ο συνολικός χρόνος υπηρεσίας κατά περιοχή, η οικογενειακή κατάσταση, η ηλικία, η συνυπηρέτηση και η εντοπιότητα, αξιολογούμενα με βάση μαθηματικό συντελεστή (μόρια). Το Υ.Σ. αποφασίζει βάσει των μορίων που συγκεντρώνει ο κάθε υπάλληλος και ανάλογα με το αν πρόκειται για μεταθέσεις μετά από αίτηση ή χωρίς αίτηση. Η μετά από αίτηση του υπαλλήλου μετάθεσή του σε παραμεθόριο περιοχή με σκοπό την συνυπηρέτηση συζύγων είναι υποχρεωτική.

Μετάθεση πολυτέκνων και τέκνων πολυτέκνων όπως και γονείς τριών τέκνων ή το ένα τέκνο οικογενείας με τρία παιδιά εκ των οποίων ένα ή περισσότερα είναι υπάλληλοι δεν μετατίθεται χωρίς αίτησή τους.

## Απόσπαση - άρθρο 68

Η απόσπαση από την φύση της αποτελεί μέσο αντιμετώπισης έκτακτων ή επείγουσών υπηρεσιακών αναγκών για ορισμένο χρόνο. Για την πραγματοποίηση της δεν απαιτείται ύπαρξη κενής οργανικής θέσης.

Οι υπάλληλοι των δημοσίων υπηρεσιών κάθε μορφής ή των ν.π.δ.δ μπορούν να αποσπώνται σε υπηρεσία άλλου υπουργείου ή ν.π.δ.δ. με απόφαση των οικείων υπουργών μετά από γνώμη των οικείων υπηρεσιακών συμβουλίων με απόφαση των οικείων οργάνων διοίκησης. Επίσης απόσπαση είναι δυνατή σε άλλη αρχή του ίδιου Υπουργείου ή ΝΠΔΔ.

Απόσπαση για **προσωπικούς** λόγους είναι επιτρεπτή **κατ' εξαίρεση** και εφόσον οι ανάγκες της υπηρεσίας το επιτρέπουν. Απαγορεύεται απόσπαση υπαλλήλου πριν την πάροδο διετίας από τον διορισμό του.

Η διάρκεια της απόσπασης δεν μπορεί να υπερβαίνει τα δύο έτη και μπορεί να παραταθεί για ένα έτος με αίτηση του υπαλλήλου. Μετά την συμπλήρωση του ανωτέρω διαστήματος παύει αυτοδικαίως η απόσπαση και ο υπάλληλος δεν μπορεί να αποσπασθεί εκ νέου πριν παρέλθει τριετία από την λήξη της προηγούμενης απόσπασης. Κατ' εξαίρεση πριν την πάροδο της τριετίας και για εξαιρετικούς λόγους μπορεί ο υπάλληλος να αποσπασθεί για τέσσερις μήνες. Με την απόφαση απόσπασης καθορίζεται και η υπηρεσία που θα βαρύνεται με την μισθοδοσία του αποσπασμένου υπαλλήλου.

## Μετάταξη - Άρθρα 69-74

Από τις διατάξεις του Υ.Κ. προβλέπονται οι εξής περιπτώσεις μετάταξης:  
Δεν επιτρέπεται μετάταξη υπαλλήλου πριν την πάροδο διετίας από τον διορισμό.

**α) Μετάταξη υπαλλήλου από κλάδο σε κλάδο της ίδιας κατηγορίας.**

Γίνεται είτε με αίτηση του υπαλλήλου είτε με πρωτοβουλία της υπηρεσίας. Ο μετατασσόμενος πρέπει να κατέχει τον τίτλο σπουδών του κλάδου στον οποίο μετατάσσεται.

**β) Μετάταξη υπαλλήλου σε κλάδο ανώτερης κατηγορίας.**

Γίνεται με αίτηση του υπαλλήλου και παρέχει την δυνατότητα στους υπαλλήλους που κατέχουν τυπικό προσόν ανώτερης κατηγορίας από αυτήν στην οποία υπηρετούν να μεταταγούν στην ανώτερη κατηγορία.

Στην περίπτωση που ο υπάλληλος κατείχε το τυπικό προσόν της ανώτερης κατηγορίας πριν τον διορισμό του δεν επιτρέπεται η μετάταξη πριν την πάροδο οκταετίας από τον διορισμό.

**γ) Μετάταξη υπαλλήλου σε ανώτερη κατηγορία άλλου υπουργείου ή ν.π.δ.δ.** στην περίπτωση που ο υπάλληλος κατέχει τίτλο σπουδών που δεν προβλέπεται ως προσόν διορισμού σε κανένα κλάδο του υπουργείου ή του ν.π.δ.δ στο οποίο υπηρετεί.

**δ) Μετάταξη σε θέση δημοσίων υπηρεσιών και ΝΠΔΔ παραμεθορίων περιοχών** μετά από αίτηση του υπαλλήλου χωρίς γνώμη υπηρεσιακών συμβουλίων μετά από απόφαση Υπουργού, ΕΣΔΔΑ και του οικείου Υπουργού.

**ε) Μετάταξη σε άλλο Υπουργείο, Δημόσιας Υπηρεσία ή ΝΠΔΔ.** Διενεργείται μετά από προκήρυξη του οικείου φορέα και αφού γνωμοδοτήσει το Υπηρεσιακό Συμβούλιο της Υπηρεσίας του υπαλλήλου και εκδοθεί απόφαση των οικείων Υπουργών.

Για την διενέργεια των μετατάξεων απαιτείται η ύπαρξη κενής οργανικής θέσης. Οι μετατάξεις διενεργούνται μετά από απόφαση των οικείων υπουργών και γνώμη των οικείων υπηρεσιακών συμβουλίων. Οι αιτήσεις των υπαλλήλων υποβάλλονται στο υπηρεσιακό συμβούλιο δύο φορές το χρόνο τους μήνες Μάρτιο και Οκτώβριο το οποίο εκτιμά τις ανάγκες της υπηρεσίας. Στην περίπτωση δε που υποβάλλονται περισσότερες αιτήσεις για την ίδια θέση το υπηρεσιακό συμβούλιο λαμβάνει υπόψη του την απόδοση των υπαλλήλων, τον χρόνο κτήσης του τυπικού προσόντος, του χρόνου συνολικής υπηρεσίας στο βαθμό και τον κλάδο καθώς και τα λοιπά στοιχεία του υπηρεσιακού του φακέλου.

#### **ΚΑΤΗΓΟΡΙΕΣ – ΚΛΑΔΟΙ ΠΡΟΣΩΠΙΚΟΥ**

Με τις διατάξεις του Υ.Κ. ορίζονται τέσσερις κατηγορίες στις οποίες διορίζονται οι μόνιμοι υπάλληλοι ανάλογα με τα τυπικά τους προσόντα:

**ΠΕ** (Πανεπιστημιακής Εκπαίδευσης), **ΤΕ** (Τεχνολογικής Εκπαίδευσης)

**ΔΕ** (Δευτεροβάθμιας Εκπαίδευσης), **ΥΕ** (Υποχρεωτικής Εκπαίδευσης)

Οι προβλεπόμενοι από τον Υ.Κ. βαθμοί των υπαλλήλων είναι οι εξής:

**Βαθμός Α', Βαθμός Β', Βαθμός Γ', Βαθμός Δ' και Βαθμός Ε'**

Η προαγωγική εξέλιξη των υπαλλήλων στους ανωτέρω βαθμούς εξαρτάται από την κατηγορία στην οποία ανήκουν. Έτσι για την κατηγορία ΥΕ εισαγωγικός είναι ο βαθμός Ε' και καταληκτικός ο βαθμός Β'. Για τις κατηγορίες ΠΕ, ΤΕ, ΔΕ εισαγωγικός βαθμός είναι ο Δ και καταληκτικός ο Α.

Για την εξέλιξη των υπαλλήλων της ΠΕ κατηγορίας στον καταληκτικό βαθμό απαιτούνται 13 έτη, για την κατηγορία ΤΕ 15 έτη, για την κατηγορία ΔΕ 19 έτη και για την κατηγορία ΥΕ 22 έτη. Κατ' εξαίρεση οι απόφοιτοι της Εθνικής Σχολής Δημόσιας Διοίκησης διορίζονται στο Β' βαθμό. Ο χρόνος φοίτησης στην Ε.Σ.Δ.Δ. και την Ε.Σ.Τ.Α υπολογίζεται ως πλεονάζον στο Β' βαθμό. Για τους υπαλλήλους κατόχους μεταπτυχιακού τίτλου σπουδών ο χρόνος που απαιτείται για βαθμολογική εξέλιξη μειώνεται κατά δύο έτη.

Για τους υπαλλήλους κατόχους διδακτορικού διπλώματος εισαγωγικός βαθμός είναι ο Γ΄ προβλέπεται δε περαιτέρω μείωση του χρόνου βαθμολογικής εξέλιξης κατά δύο ακόμη έτη.

Στις περιπτώσεις που ο υπάλληλος κατέχει μεταπτυχιακό τίτλο σπουδών και διδακτορικό δίπλωμα, η μείωση του χρόνου που απαιτείται για τη βαθμολογική εξέλιξη, δεν γίνεται αθροιστικά. Στις περιπτώσεις που ισχύουν αθροιστικά οι ιδιότητες του αποφοίτου της Ε.Σ.Δ.Δ. ή Ε.Σ.Τ.Α και του κατόχου μεταπτυχιακού τίτλου ή διδακτορικού διπλώματος εφαρμόζεται η ευνοϊκότερη ρύθμιση.

Για όλες τις κατηγορίες οι θέσεις είναι οργανικά ενιαίες (δεν απαιτείται ύπαρξη κενής οργανικής θέσης για την προαγωγή). Συγκεκριμένα η προαγωγή των υπαλλήλων στους ενιαίους βαθμούς συντελείται με την συμπλήρωση που απαιτούμενου χρόνου προς προαγωγή μετά βέβαια από κρίση του οικείου υπηρεσιακού συμβουλίου,

Η πραγματική δημόσια υπηρεσία (σχέση εργασίας δημοσίου ή ιδιωτικού δικαίου στο δημόσιο, νπδδ ή στα) που έχουν διανύσει οι υπάλληλοι πριν το διορισμό τους εντάσσεται βαθμολογικά μετά τη μονιμοποίησή τους με την προϋπόθεση να κατείχαν τα τυπικά προσόντα της προσόντα της κατηγορίας στην οποία ανήκουν.

#### **ΠΡΟΪΣΤΑΜΕΝΟΙ ΟΡΓΑΝΙΚΩΝ ΜΟΝΑΔΩΝ**

Όσον αφορά στην κατάληψη θέσεων ευθύνης υιοθετούνται συστήματα είτε κινητής είτε πάγιας ιεραρχίας (σε αμιγή ή σύνθετη μορφή) με κύριο στόχο την υποκίνηση των υπαλλήλων για την αύξηση της απόδοσης τους λόγω της επανάκρισης τους στην πρώτη περίπτωση και τη διασφάλιση της συνέχειας της διοίκησης στη δεύτερη.

- ❖ Βάσει του συστήματος της κινητής ιεραρχίας οι προϊστάμενοι τμημάτων, αυτοτελών γραφείων και αντιστοίχου επιπέδου οργανικών μονάδων επιλέγονται και τοποθετούνται για μια τριετία.
- ❖ Βάσει του συστήματος της πάγιας ιεραρχίας ως προϊστάμενοι των Γεν Διευθύνσεων, Διευθύνσεων, και τμημάτων τοποθετούνται υπάλληλοι οι οποίοι προάγονται στον αντίστοιχο βαθμό
- ❖ Με τις διατάξεις του Ν.3528/07 οι Προϊστάμενοι των οργανικών μονάδων όλων των επιπέδων επιλέγονται για μια τριετία. Ειδικότερα ως Προϊστάμενοι Τμήματος επιλέγονται υπάλληλοι με Α βαθμό, ως Προϊστάμενοι Δ/σης υπάλληλοι με βαθμό Α΄, που είχαν διατελέσει Προϊστάμενοι Τμήματος για ένα έτος, ενώ ως Προϊστάμενοι Γενικής Δ/σης υπάλληλοι κατηγορίας ΠΕ με βαθμό Α΄ και 20 χρόνια υπηρεσίας που είναι η έχουν διατελέσει Προϊστάμενοι Δ/σης. Αρμόδιο για την επιλογή Προϊσταμένων Τμήματος και Δ/σης είναι το οικείο Υπηρεσιακό Συμβούλιο (3 Προϊστάμενοι Δ/σης και 2 αιρετοί εκπρόσωποι των εργαζομένων) ενώ η επιλογή Προϊσταμένων Γεν. Δ/σης αποτελεί αρμοδιότητα του Ειδικού Υπηρεσιακού Συμβουλίου που εδρεύει στο ΥΠΕΣΔΔΑ.
- ❖ Τα κριτήρια επιλογής Προϊσταμένων οργανικών μονάδων προσδιορίζονται στις διατάξεις του άρθρου 85 του Ν.3528/07. Αποτελεί καινοτομία η μοριοδότηση του κάθε κριτηρίου επιλογής (βλ, σχετ. πίνακες).
- ❖ Όσον αφορά στην αναπλήρωση Προϊσταμένων οργανικών μονάδων εφαρμόζονται οι διατάξεις του άρθρου 87 του Ν.2683/99 (βλ. σχετικό πίνακα).

### ΚΡΙΤΗΡΙΑ ΕΠΙΛΟΓΗΣ ΠΡΟΙΣΤΑΜΕΝΩΝ

ΚΡΙΤΗΡΙΑ	ΠΡΟΙΣΤΑΜΕΝΟΙ ΓΕΝΙΚΩΝ ΔΙΕΥΘΥΝΣΕΩΝ	ΠΡΟΙΣΤΑΜΕΝΟΙ ΔΙΕΥΘΥΝΣΕΩΝ	ΠΡΟΙΣΤΑΜΕΝΟΙ ΤΜΗΜΑΤΟΣ ή ΑΥΤΟΤΕΛΟΥΣ ΓΡΑΦΕΙΟΥ
<b>Α. ΕΠΑΓΓΕΛΜΑΤΙΚΑ – ΤΕΧΝΙ ΠΡΟΣΟΝΤΑ:</b>	<b>ΒΑΘΜΟΣ/ΜΟΡΙΑ</b>	<b>ΒΑΘΜΟΣ/ΜΟΡΙΑ</b>	<b>ΒΑΘΜΟΣ / ΜΟΡΙΑ</b>
A.1. Βασικός τίτλος σπουδών	ΑΡΙΣΤΑ: 300 ΛΙΑΝ ΚΑΛΩΣ: 250 ΚΑΛΩΣ: 200	ΑΡΙΣΤΑ: 300 ΛΙΑΝ ΚΑΛΩΣ: 250 ΚΑΛΩΣ: 200	ΑΡΙΣΤΑ: 300 ΛΙΑΝ ΚΑΛΩΣ: 250 ΚΑΛΩΣ: 200
A.2. Δεύτερος τίτλος σπουδών (εφόσον είναι της ίδιας εκπαιδευτικής βαθμίδας με το βασικό τίτλο σπουδών)	ΑΡΙΣΤΑ: 80 ΛΙΑΝ ΚΑΛΩΣ: 60 ΚΑΛΩΣ: 40	ΑΡΙΣΤΑ: 80 ΛΙΑΝ ΚΑΛΩΣ: 60 ΚΑΛΩΣ: 40	ΑΡΙΣΤΑ: 80 ΛΙΑΝ ΚΑΛΩΣ: 60 ΚΑΛΩΣ: 40
A.3. Διδακτορικό δίπλωμα σε γνωστικό αντικείμενο συναφές με το αντικείμενο της υπηρεσίας	200 ΜΟΡΙΑ	180 ΜΟΡΙΑ	180 ΜΟΡΙΑ
A.4. Διδακτορικό δίπλωμα σε άλλο γνωστικό αντικείμενο	120 ΜΟΡΙΑ	100 ΜΟΡΙΑ	100 ΜΟΡΙΑ
A.5. Μεταπτυχιακός τίτλος ετήσιας τουλάχιστον διάρκειας σε γνωστικό αντικείμενο συναφές με το αντικείμενο της υπηρεσίας	120 ΜΟΡΙΑ	100 ΜΟΡΙΑ	100 ΜΟΡΙΑ
A.6. Μεταπτυχιακός τίτλος ετήσιας τουλάχιστον διάρκειας σε άλλο γνωστικό αντικείμενο	60 ΜΟΡΙΑ	60 ΜΟΡΙΑ	60 ΜΟΡΙΑ
A.8. Πολύ καλή γνώση μιας από τις γλώσσες των χωρών της Ευρωπαϊκής Ένωσης	50 ΜΟΡΙΑ	40 ΜΟΡΙΑ	60 ΜΟΡΙΑ
A.9. Καλή γνώση μιας από τις γλώσσες των χωρών της	40 ΜΟΡΙΑ	30 ΜΟΡΙΑ	50 ΜΟΡΙΑ



ΚΡΙΤΗΡΙΑ	ΠΡΟΙΣΤΑΜΕΝΟΙ ΓΕΝΙΚΩΝ ΔΙΕΥΘΥΝΣΕΩΝ	ΠΡΟΙΣΤΑΜΕΝΟΙ ΔΙΕΥΘΥΝΣΕΩΝ	ΠΡΟΙΣΤΑΜΕΝΟΙ ΤΜΗΜΑΤΟΣ ή ΑΥΤΟΤΕΛΟΥΣ ΓΡΑΦΕΙΟΥ
Ευρωπαϊκής Ένωσης			
A.10. Άριστη γνώση κάθε επιπλέον ξένης γλώσσας	50 ΜΟΡΙΑ	40 ΜΟΡΙΑ	60 ΜΟΡΙΑ
A.11. Πολύ καλή γνώση κάθε επιπλέον ξένης γλώσσας.	40 ΜΟΡΙΑ	30 ΜΟΡΙΑ	50 ΜΟΡΙΑ
A.12. Επιτυχής αποφοίτηση από την Εθνική Σχολή Δημόσιας Διοίκησης ή την Εθνική Σχολή Τοπικής Αυτοδιοίκησης	120 ΜΟΡΙΑ	100 ΜΟΡΙΑ	130 ΜΟΡΙΑ
A.13. Αποφοίτηση από τη Σχολή Εθνικής Άμυνας ή τη Σχολή Εθνικής Ασφάλειας	30 ΜΟΡΙΑ	30 ΜΟΡΙΑ	30 ΜΟΡΙΑ
A.14. Η πιστοποιημένη επιμόρφωση που παρέχεται από το ΕΚΔΔΑ ή από άλλες σχολές που αποδεικνύεται με αντίστοιχο πιστοποιητικό	ΜΕΧΡΙ 100 ΜΟΡΙΑ (ΑΝΑ ΗΜΕΡΑ ΕΠΙΜΟΡΦΩΣΗΣ 1 ΜΟΡΙΟ ΜΕ ΑΝΩΤΑΤΟ ΟΡΙΟ ΤΑ 100 ΜΟΡΙΑ)	ΜΕΧΡΙ 80 ΜΟΡΙΑ (ΑΝΑ ΗΜΕΡΑ ΕΠΙΜΟΡΦΩΣΗΣ 1 ΜΟΡΙΟ ΜΕ ΑΝΩΤΑΤΟ ΟΡΙΟ ΤΑ 80 ΜΟΡΙΑ)	ΜΕΧΡΙ 100 ΜΟΡΙΑ (ΑΝΑ ΗΜΕΡΑ ΕΠΙΜΟΡΦΩΣΗΣ 1 ΜΟΡΙΟ ΜΕ ΑΝΩΤΑΤΟ ΟΡΙΟ ΤΑ 100 ΜΟΡΙΑ)
<b>B. ΕΡΓΑΣΙΑΚΗ – ΔΙΟΙΚΗΤΙΚΗ ΕΜΠΕΙΡΙΑ</b>			
B.1. Χρόνος υπηρεσίας	ΜΕΧΡΙ 600 ΜΟΡΙΑ ( ΓΙΑ ΚΑΘΕ ΕΤΟΣ ΥΠΗΡΕΣΙΑΣ 20 ΜΟΡΙΑ ΜΕ ΑΝΩΤΑΤΟ ΟΡΙΟ ΤΑ 30 ΕΤΗ)	ΜΕΧΡΙ 600 ΜΟΡΙΑ ( ΓΙΑ ΚΑΘΕ ΕΤΟΣ ΥΠΗΡΕΣΙΑΣ 20 ΜΟΡΙΑ ΜΕ ΑΝΩΤΑΤΟ ΟΡΙΟ ΤΑ 30 ΕΤΗ)	ΜΕΧΡΙ 450 ΜΟΡΙΑ ( ΓΙΑ ΚΑΘΕ ΕΤΟΣ ΥΠΗΡΕΣΙΑΣ 15 ΜΟΡΙΑ ΜΕ ΑΝΩΤΑΤΟ ΟΡΙΟ ΤΑ 30 ΕΤΗ)
B.2. Χρόνος υπηρεσίας σε θέση προϊσταμένου Γενικής Διεύθυνσης	ΜΕΧΡΙ 350 ΜΟΡΙΑ ( ΓΙΑ ΚΑΘΕ ΣΥΜΠΛΗΡΩΜΕΝΟ ΜΗΝΑ 9,72 ΜΟΡΙΑ ΜΕ ΑΝΩΤΑΤΟ ΟΡΙΟ ΤΟΥΣ 36 ΜΗΝΕΣ)	-----	-----
B. 3. Χρόνος υπηρεσίας σε θέση προϊσταμένου	ΜΕΧΡΙ 250 ΜΟΡΙΑ ( ΓΙΑ ΚΑΘΕ ΣΥΜΠΛΗΡΩΜΕΝΟ ΜΗΝΑ	ΜΕΧΡΙ 200 ΜΟΡΙΑ (ΓΙΑ ΚΑΘΕ ΣΥΜΠΛΗΡΩΜΕΝΟ ΜΗΝΑ	ΜΕΧΡΙ 200 ΜΟΡΙΑ (ΓΙΑ ΚΑΘΕ ΣΥΜΠΛΗΡΩΜΕΝΟ ΜΗΝΑ

ΚΡΙΤΗΡΙΑ	ΠΡΟΪΣΤΑΜΕΝΟΙ ΓΕΝΙΚΩΝ ΔΙΕΥΘΥΝΣΕΩΝ	ΠΡΟΪΣΤΑΜΕΝΟΙ ΔΙΕΥΘΥΝΣΕΩΝ	ΠΡΟΪΣΤΑΜΕΝΟΙ ΤΜΗΜΑΤΟΣ ή ΑΥΤΟΤΕΛΟΥΣ ΓΡΑΦΕΙΟΥ
Διεύθυνσης	6,94 ΜΟΡΙΑ ΜΕ ΑΝΩΤΑΤΟ ΟΡΙΟ ΤΟΥΣ 36 ΜΗΝΕΣ)	5,56 ΜΟΡΙΑ ΜΕ ΑΝΩΤΑΤΟ ΟΡΙΟ ΤΟΥΣ 36 ΜΗΝΕΣ)	5,56 ΜΟΡΙΑ ΜΕ ΑΝΩΤΑΤΟ ΟΡΙΟ ΤΟΥΣ 36 ΜΗΝΕΣ)
B.4. Χρόνος υπηρεσίας σε θέση προϊσταμένου Τμήματος ή αυτοτελούς Γραφείου:	-----	ΜΕΧΡΙ 125 ΜΟΡΙΑ ( ΓΙΑ ΚΑΘΕ ΣΥΜΠΛΗΡΩΜΕΝΟ ΜΗΝΑ 3,47 ΜΟΡΙΑ ΜΕ ΑΝΩΤΑΤΟ ΟΡΙΟ ΤΟΥΣ 36 ΜΗΝΕΣ)	ΜΕΧΡΙ 125 ΜΟΡΙΑ ( ΓΙΑ ΚΑΘΕ ΣΥΜΠΛΗΡΩΜΕΝΟ ΜΗΝΑ 3,47 ΜΟΡΙΑ ΜΕ ΑΝΩΤΑΤΟ ΟΡΙΟ ΤΟΥΣ 36 ΜΗΝΕΣ)
<u>ΠΑΡΑΤΗΡΗΣΕΙΣ:</u>	Το σύνολο των μορίων που μπορεί να λάβει υποψήφιος από το χρόνο υπηρεσίας σε θέση Προϊσταμένου Γενικής Διεύθυνσης και Προϊσταμένου Διεύθυνσης δεν μπορεί να υπερβαίνει τα 350 μόρια)	Το σύνολο των μορίων που μπορεί να λάβει υποψήφιος από το χρόνο υπηρεσίας σε θέση Προϊσταμένου Διεύθυνσης και Προϊσταμένου Τμήματος ή αυτοτελούς γραφείου δεν μπορεί να υπερβαίνει τα 200 μόρια)	Το σύνολο των μορίων που μπορεί να λάβει υποψήφιος από το χρόνο υπηρεσίας σε θέση Προϊσταμένου Διεύθυνσης και Προϊσταμένου Τμήματος ή αυτοτελούς γραφείου δεν μπορεί να υπερβαίνει τα 200 μόρια)
<b>Γ. ΙΚΑΝΟΤΗΤΕΣ - ΔΕΞΙΟΤΗΤΕΣ</b>			
Γ.1.Υπηρεσιακή αξιολόγηση: Κριτήρια: <ul style="list-style-type: none"> <li>▪ Γνώση αντικειμένου υπηρεσίας</li> <li>▪ Διοικητικές ικανότητες</li> <li>▪ Ενδιαφέρον και δημιουργικότητα</li> <li>▪ Υπηρεσιακές σχέσεις και συμπεριφορά</li> <li>▪ Αποτελεσματικότητα</li> </ul> (Τα κριτήρια αξιολογούνται βάσει της βαθμολόγησής τους στις εκθέσεις αξιολόγησης της τελευταίας πενταετίας)	ΜΕΧΡΙ 700 ΜΟΡΙΑ< Μέσος όρος κριτηρίων επί συντελεστή βαρύτητας 14 για κάθε κριτήριο	ΜΕΧΡΙ 450 ΜΟΡΙΑ< Μέσος όρος κριτηρίων επί συντελεστή βαρύτητας 9 για κάθε κριτήριο	ΜΕΧΡΙ 300 ΜΟΡΙΑ< Μέσος όρος κριτηρίων επί συντελεστή βαρύτητας 6 για κάθε κριτήριο.  Το κριτήριο «Διοικητικές ικανότητες», όταν αυτό δεν υπάρχει, δεν λαμβάνεται υπόψη κατά την κρίση για την επιλογή προϊσταμένων τμήματος ή αυτοτελούς γραφείου ή αντίστοιχου επιπέδου οργανικής μονάδας. Στην περίπτωση αυτή τα υπόλοιπα κριτήρια αξιολογούνται και λαμβάνεται

ΚΡΙΤΗΡΙΑ	ΠΡΟΙΣΤΑΜΕΝΟΙ ΓΕΝΙΚΩΝ ΔΙΕΥΘΥΝΣΕΩΝ	ΠΡΟΙΣΤΑΜΕΝΟΙ ΔΙΕΥΘΥΝΣΕΩΝ	ΠΡΟΙΣΤΑΜΕΝΟΙ ΤΜΗΜΑΤΟΣ ή ΑΥΤΟΤΕΛΟΥΣ ΓΡΑΦΕΙΟΥ
			υπόψη ο μέσος όρος της τελευταίας πενταετίας για κάθε κριτήριο με συντελεστή βαρύτητας 7,5.
Γ.2. Ειδικές δραστηριότητες (Συγγραφικές εργασίες, ανακοινώσεις – εισηγήσεις σε συνέδρια, ημερίδες κτλ συναφείς με αντικείμενο της υπηρεσίας ή της δημόσιας διοίκησης γενικότερα, εκπροσώπηση σε συμβούλια, επιτροπές ή ομάδες εργασίας τόσο στο εσωτερικό όσο και στο εξωτερικό, μέλη Δ.Σ., Πρόεδροι, Διοικητές και λοιπά όργανα διοίκησης νομικών προσώπων του δημόσιου τομέα ή επιμόρφωση πέραν της αναφερομένης στο Α.14.)	ΜΕΧΡΙ 150 ΜΟΡΙΑ	ΜΕΧΡΙ 120 ΜΟΡΙΑ	ΜΕΧΡΙ 60 ΜΟΡΙΑ
Γ.3. Ηθική αμοιβή επαίνου	20 ΜΟΡΙΑ	20 ΜΟΡΙΑ	20 ΜΟΡΙΑ
Γ.4. Μετάλλιο διακεκριμένων πράξεων	50 ΜΟΡΙΑ	50 ΜΟΡΙΑ	40 ΜΟΡΙΑ

ΚΡΙΤΗΡΙΑ	ΠΡΟΙΣΤΑΜΕΝΟΙ ΓΕΝΙΚΩΝ ΔΙΕΥΘΥΝΣΕΩΝ	ΠΡΟΙΣΤΑΜΕΝΟΙ ΔΙΕΥΘΥΝΣΕΩΝ	ΠΡΟΙΣΤΑΜΕΝΟΙ ΤΜΗΜΑΤΟΣ ή ΑΥΤΟΤΕΛΟΥΣ ΓΡΑΦΕΙΟΥ
Γ.5. Συνέντευξη	<u>ΑΠΟ 100-450 ΜΟΡΙΑ:</u> - ΙΚΑΝΟΠΟΙΗΤΙΚΩΣ: 100 - ΚΑΛΩΣ: 200 - ΠΟΛΥ ΚΑΛΩΣ: 300 - ΑΡΙΣΤΑ: 450	<u>ΑΠΟ 50-200 ΜΟΡΙΑ:</u> - ΙΚΑΝΟΠΟΙΗΤΙΚΩΣ: 50 - ΚΑΛΩΣ: 100 - ΠΟΛΥ ΚΑΛΩΣ: 150 - ΑΡΙΣΤΑ: 200	-----
Γ.6. Ειδική αξιολόγηση	-----	-----	ΑΠΟ ΤΟ ΥΠΗΡΕΣΙΑΚΟ ΣΥΜΒΟΥΛΙΟ: ΑΠΟ 50 ΜΕΧΡΙ 200 ΜΟΡΙΑ

## ΥΠΟΧΡΕΩΣΕΙΣ - ΔΙΚΑΙΩΜΑΤΑ - ΠΕΡΙΟΡΙΣΜΟΙ

### Υποχρεώσεις (άρθρα 24-30):

- Πίστη στο Σύνταγμα (άρθρο 24).
- Από τις διατάξεις του άρθρου 25 ρυθμίζεται το όριο υπακοής του υπαλλήλου στις διαταγές της προϊσταμένης αρχής ( απορρέει από την αρχή της νομιμότητας της διοικητικής δράσης).
- Ο υπάλληλος οφείλει να υπακούει στις διαταγές των προϊσταμένων του
  - Εάν θεωρεί παράνομη τη διαταγή οφείλει πριν την εκτέλεση της να αναφέρει εγγράφως την αντίθετη γνώμη του.
  - Εάν η διαταγή είναι προδήλως αντισυνταγματική η παράνομη οφείλει να μην την εκτελέσει και να το αναφέρει χωρίς αναβολή.
  - Όταν η διαταγή αντίκειται προδήλως σε νόμο η κανονιστική πράξη, αλλά υφίστανται επείγοντες και εξαιρετικοί λόγοι για την εκτέλεση της, η όταν μετά από άρνηση υπακοής υπάρξει δεύτερη διαταγή για τους ίδιους λόγους, οφείλει να την εκτελέσει, αλλά να αναφέρει στην Προϊσταμένη αρχή εκείνου που τον διέταξε.
  - Αν ο υπάλληλος έχει αντίθετη γνώμη για εντελλόμενη ενέργεια, οφείλει να διατυπώσει την επιφύλαξη του προκειμένου να απαλλαγεί από την ευθύνη.
  - Ο υπάλληλος δεν έχει δικαίωμα να αρνηθεί τη σύνταξη εγγράφου, παρά μόνο να εκφράσει την επιφύλαξη του.
  - Οι προϊστάμενοι όλων των επιπέδων οφείλουν να προσυπογράφουν τα έγγραφα που εμπíπτουν στο πεδίο της αρμοδιότητας τους, αλλά και να εκφράσουν τις τυχόν αντιρρήσεις τους, αν διαφωνούν. Εάν δεν προβούν στην έκφραση αντιρρήσεων χωρίς να προσυπογράψουν, θεωρείται ότι το προσυπογράφουν(τυχόν αναζήτηση πειθαρχικών η ποινικών ευθυνών).
- Ο υπάλληλος οφείλει να τηρεί εχεμύθεια για θέματα που χαρακτηρίζονται απόρρητα είτε από τις κείμενες διατάξεις είτε από την κοινή πείρα και λογική. Η υποχρέωση αυτή δεν παύει μετά τη λύση της υπαλληλικής σχέσης και η παραβίαση της δύναται να επισύρει ποινικές και αστικές ευθύνες εκτός των πειθαρχικών που εκ της φύσεως τους μπορούν να αναζητηθούν, μόνο εφόσον υφίσταται η υπαλληλική σχέση.
- Καθορίζεται το πλαίσιο συμπεριφοράς του υπαλλήλου τόσο έναντι των συναδέλφων του όσο και έναντι των πολιτών. Απαγορεύονται οι διακρίσεις έναντι των πολιτών λόγω πολιτικών, φιλοσοφικών και θρησκευτικών πεποιθήσεων.
- Ο υπάλληλος οφείλει να δηλώνει εγγράφως την περιουσιακή του κατάσταση, καθώς και του /την συζύγου η των τέκνων του, εφόσον ανήκαν τόσο κατά το διορισμό, όσο και σε περίπτωση γάμου. Κάθε δύο έτη η Διεύθυνση Διοικητικού υποχρεούται να ζητήσει από τους υπαλλήλους υπεύθυνη δήλωση για την ουσιώδη μεταβολή της περιουσιακής τους κατάστασης.  
Αν η μεταβολή αυτή δεν αιτιολογείται σε σχέση με τις αποδοχές και την γενικότερη οικονομική κατάσταση του υπαλλήλου, διενεργείται έρευνα. Εφόσον

προκύψουν σοβαρές ενδείξεις ότι αυτό οφείλεται σε ποινικό αδίκημα ή πειθαρχικό παράπτωμα το αρμόδιο όργανο κάνει τις απαιτούμενες ενέργειες για την ποινική ή πειθαρχική δίωξή του.

Η άρνηση υποβολής της δήλωσης περιουσιακής κατάστασης συνιστά πειθαρχικό παράπτωμα. Στόχος της θέσπισης αυτής της υποχρέωσης είναι η διασφάλιση του κύρους του υπαλληλικού σώματος και της νομιμότητας της διοικητικής δράσης.

- Ο υπάλληλος εκτελεί τα καθήκοντα του κλάδου ή της ειδικότητάς του. Σε περίπτωση επιτακτικών υπηρεσιακών αναγκών επιτρέπεται η ανάθεση καθηκόντων άλλου κλάδου ή ειδικότητας ή εργασίας συναφούς με αυτά (*Διάρκεια ανάθεσης μέχρι 2 μήνες με αιτιολογημένη απόφαση του οικείου Προϊσταμένου και 6 μήνες επιπλέον μετά από αιτιολογημένη γνώμη του Υπηρεσιακού Συμβουλίου*).
- Επιτρέπεται η άσκηση ιδιωτικού έργου ή εργασίας με αμοιβή μετά από σύμφωνη αιτιολογημένη γνώμη του Υπηρεσιακού Συμβουλίου, εφόσον το έργο / εργασία συμβιβάζεται με τα καθήκοντα της θέσης (*π.χ. δεν συμβιβάζεται η ιδιότητα του υπαλλήλου κλάδου Φοροτεχνικών με αυτή του λογιστή*) και δεν παρεμποδίζει την ομαλή εκτέλεση της υπηρεσίας του. Η άδεια αφορά συγκεκριμένο έργο ή εργασία και πρέπει να εκτελείται εκτός ωραρίου εργασίας. Θα πρέπει κατά περίπτωση να εξετάζεται το θεσμικό πλαίσιο που διέπει τα διάφορα επαγγέλματα (*π.χ απαγόρευση στους δημοσίους υπαλλήλους να ασκούν το επάγγελμα του οδηγού ταξί*)
- Απαγορεύεται η κατ' επάγγελμα άσκηση εμπορίας (*άρθρο 31*).
- Απαγορεύεται η συμμετοχή του υπαλλήλου σε εμπορική εταιρεία (*προσωπική, Ε.Π.Ε ή Κοινοπραξία*) ή να είναι διευθύνων ή εντεταλμένος σύμβουλος Α.Ε. ή διαχειριστής εμπορικής εταιρείας. Μετά από άδεια που χορηγείται σύμφωνα με τις προϋποθέσεις του άρθρου 31 ο υπάλληλος μπορεί να μετέχει στη διοίκηση Α.Ε. ή γεωργικού συνεταιρισμού. Απαγορεύεται η απόκτηση από τον υπάλληλο, σύζυγο ή ανήλικα τέκνα του μετοχών Α.Ε που υπάγονται στον ειδικό έλεγχο της υπηρεσίας, όπου ανήκει οργανικά. Σε περίπτωση που τις κατέχει πριν το διορισμό του υποχρεούται να το δηλώσει και να τις μεταβιβάσει εντός ενός έτους ή να ζητήσει τη μετακίνησή του σε άλλη αρχή της ίδιας υπηρεσίας ή τη μετάταξή του σε άλλη υπηρεσία ή ΝΠΔΔ (*υποχρεωτική για την υπηρεσία*).

## ΑΣΥΜΒΙΒΑΣΤΑ

Απαγορεύεται η άσκηση έργων που είναι σύμφωνα με τις κείμενες διατάξεις ασυμβίβαστα με το βουλευτικό αξίωμα (*άρθρο 33*).

Προβλέπεται το ασυμβίβαστο της δικηγορικής ιδιότητας, εκτός αν ειδικές διατάξεις ορίζουν διαφορετικά (*άρθρο 34*).

Απαγόρευση κατοχής δεύτερης θέσης (*άρθρο 35*) εκτός αν αυτό επιτρέπεται από ειδικές διατάξεις.

## ΚΩΛΥΜΑΤΑ

**Κώλυμα συμφέροντος:** ο υπάλληλος δεν επιτρέπεται είτε ατομικά είτε ως μέλος συλλογικού οργάνου να αναλαμβάνει να επιλύσει ζήτημα ή να συμπράξει στην έκδοση πράξης εάν ο ίδιος, ή ο σύζυγος, ή συγγενής μέχρι τρίτου βαθμού, ή πρόσωπο με το

οπείο τελεί σε σχέση ιδιαίτερης φιλίας ή έχθρας έχει πρόδηλο συμφέρον σχετιζόμενο με την έκβαση της υπόθεσης (άρθρο 36 του ν. 3528/2007) και επίσης άρθρο 7 του ν. 2690/1999 (Κώδικας Διοικητικής Διαδικασίας).

**Κώλυμα εντοπιότητας:** για προϊσταμένους υπηρεσιών, εφόσον εκδοθούν τα σχετικά προεδρικά διατάγματα.

#### **ΜΟΝΙΜΟΤΗΤΑ (Άρθρα 39-40)**

Η θεσμοθέτηση της μονιμότητας απορρέει από την αρχή του Κράτους Δικαίου και συντελεί στην τήρηση της αρχής της νομιμότητας.

Οι υπάλληλοι δημοσίων υπηρεσιών και ΝΠΔΔ που κατέχουν οργανικές θέσεις απολαμβάνουν του δικαιώματος μονιμότητας εφόσον υφίσταται η οργανική τους θέση (εκτός μετακλητών). Στην πραγματικότητα ακόμη και σε περίπτωση κατάργησης θέσης με ειδικές διατάξεις προβλέπεται η μετάταξη του πλεονάζοντος προσωπικού.

Οι υπάλληλοι αφού διανύσουν διετή δοκιμαστική υπηρεσία, μονιμοποιούνται αυτοδίκαια εκτός αν έχει επιβληθεί πειθαρχική ποινή, υπάρχει πειθαρχική εκκρεμότητα ή δυσμενής έκθεση αξιολόγησης (αρμόδιο το οικείο υπηρεσιακό συμβούλιο).

Κατά τη διάρκεια της δοκιμαστικής υπηρεσίας οι υπάλληλοι απολύονται με απόφαση του Υπηρεσιακού Συμβουλίου για λόγους που ανάγονται στην υπηρεσία τους.

Ο υπάλληλος έχει δικαίωμα προσφυγής ενώπιον του Συμβουλίου της Επικρατείας (ΣτΕ) κατά της απόφασης μη μονιμοποίησης ή απόλυσης κατά τη διάρκεια της δοκιμαστικής υπηρεσίας.

#### **ΘΕΜΕΛΙΩΔΗ ΔΙΚΑΙΩΜΑΤΑ**

Κατοχυρώνεται η **ελευθερία έκφρασης πολιτικών, φιλοσοφικών, θρησκευτικών πεποιθήσεων, επιστημονικών απόψεων** και υπηρεσιακής κριτικής των πράξεων προϊσταμένης αρχής (βλ. σχετικά άρθρο 14 του Συντάγματος και άρθρο 107 παρ. 1 περ. η' σχετικά με τα όρια άσκησης του δικαιώματος αυτού).

Κατοχύρωση **συνδικαλιστικής ελευθερίας**. Διασφαλίζεται σε εκτέλεση του άρθρου 23 του Συντάγματος η νομοθετική κατοχύρωση του δικαιώματος των υπαλλήλων να ασκούν τα συναφή με τη συνδικαλιστική ελευθερία δικαιώματά τους, καθώς και το δικαίωμα της απεργίας. Επίσης με τις διατάξεις του Ν. 2738/99 θεσμοθετήθηκε το δικαίωμα των εργαζομένων να διαπραγματεύονται μέσω των συνδικαλιστικών τους οργανώσεων για τους όρους και τις συνθήκες εργασίας τους και να συνάπτουν Συλλογικές Συμβάσεις (άμεσα εκτελεστές) και Συλλογικές Συμφωνίες (υλοποιούνται με νόμο ή κανονιστική πράξη) – βλ. άρθρο 22 παρ. 3 του Συντάγματος.

#### **ΑΔΕΙΕΣ**

##### **Κανονική άδεια (Άρθρα 48-49)**

- Δικαίωμα κανονικής άδειας μετά την πάροδο δύο (2) μηνών από τον διορισμό (2 μέρες για κάθε μήνα).
- Διάρκεια 20 εργάσιμες ημέρες (εβδομάδα 5 εργάσιμων ημερών).
- Διάρκεια 24 εργάσιμες ημέρες (εβδομάδα 6 εργάσιμων ημερών).
- Προσαυξάνεται κατά μια μέρα ανά έτος υπηρεσίας μέχρι συμπλήρωση των 25 και 30 ημερών αντίστοιχα.
- Προσαύξηση μέχρι 4 ημέρες για τους υπηρετούντες σε παραμεθόριες περιοχές.

- Δεκαπέντε ημέρες χορηγούνται υποχρεωτικά εάν το ζητήσει ο υπάλληλος στο διάστημα από 15 Μαΐου έως 31 Οκτωβρίου.
- Προσαύξηση κατά πέντε ημέρες, εάν ο υπάλληλος με αίτηση του κάνει χρήση άδειας εκτός της ανωτέρω περιόδου καθώς και της περιόδου Χριστουγέννων και Πάσχα.
- Μεταφορά κανονικής άδειας στο επόμενο έτος επιτρέπεται μόνο όταν αυτή δεν χορηγήθηκε λόγω αυξημένων υπηρεσιακών αναγκών.
- Υπάλληλος που επανέρχεται στην υπηρεσία μετά από οποιαδήποτε άδεια (αναρρωτική, λοχείας, κλπ) τον τελευταίο μήνα του έτους δικαιούται άδεια για όσες μέρες απομένουν μέχρι το τέλος του έτους και δεν επιτρέπεται μεταφορά του υπολοίπου.

#### Ειδικές άδειες

- ✓ Πέντε (5) ημέρες σε περίπτωση γάμου.
- ✓ Τρεις (3) ημέρες σε περίπτωση θανάτου συζύγου ή συγγενούς έως και β' βαθμού.
- ✓ Μία (1) έως τρεις (3) ημέρες για την άσκηση εκλογικού δικαιώματος ή για τη συμμετοχή σε δίκη με οποιαδήποτε ιδιότητα.
- ✓ Άδεια 6 ημερών ετησίως σε υπάλληλο με αναπηρία άνω του 50%.
- ✓ Είκοσι δύο (22) εργάσιμες ημέρες (ετησίως) σε υπαλλήλους που πάσχουν ή έχουν τέκνα που πάσχουν από νόσημα που χρήζει μεταγγίσεων αίματος ή περιοδικής νοσηλείας, καθώς και σε υπαλλήλους με τέκνα που πάσχουν από σύνδρομο down.
- ✓ Δικαίωμα άδειας 2 ημερών για αιμοδοσία σε οργανωμένη ομαδική αιμοδοσία ή σε έκτακτη ανάγκη.

#### Άδειες χωρίς αποδοχές

Επιτρέπεται η χορήγηση άδειας άνευ αποδοχών :

- Διάρκειας ενός μήνα εντός του ίδιου ημερολογιακού έτους εάν το επιτρέπουν οι υπηρεσιακές ανάγκες (με απόφαση της διοίκησης). Η άδεια αυτή αποτελεί χρόνο πραγματικής υπηρεσίας.
- Διάρκειας δύο ετών για σοβαρούς ιδιωτικούς λόγους (μετά από γνώμη του οικείου υπηρεσιακού συμβουλίου). Σε υπαλλήλους γονείς παιδιών μέχρι έξι (6) ετών χορηγείται η ανωτέρω άδεια αυτή χωρίς γνώμη υπηρεσιακού συμβουλίου (3 μήνες από την άδεια αυτή με αποδοχές για την γέννηση τρίτου τέκνου και άνω).
- Διάρκειας μέχρι έξι ετών εάν ο σύζυγος τους υπηρετεί στο εξωτερικό σε δημόσια υπηρεσία ή Ν.Π.Δ.Δ. άλλου φορέα του δημοσίου ή σε υπηρεσία της Ευρωπαϊκής Ένωσης ή σε διεθνή οργανισμό που μετέχει η Ελλάδα (εφόσον ο υπάλληλος έχει συμπληρώσει διετή πραγματική υπηρεσία).
- Διάρκειας μέχρι πέντε ετών εφόσον ο υπάλληλος αποδεχτεί θέση στην Ευρωπαϊκή Ένωση ή σε διεθνή Οργανισμό όπου συμμετέχει η Ελλάδα (μετά από γνώμη του οικείου Υπηρεσιακού Συμβουλίου). Η άδεια αυτή αποτελεί χρόνο πραγματικής υπηρεσίας.



## Άδειες μητρότητας

Στις μητέρες υπαλλήλους χορηγείται άδεια μητρότητας με αποδοχές δύο (2) μήνες πριν και τρεις (3) μήνες μετά τον τοκετό.

Στις κυοφορούσες που έχουν ανάγκη ειδικής θεραπείας, εφόσον έχουν εξαντλήσει την αναρρωτική τους άδεια, η δεν έχουν θεμελιώσει το δικαίωμα αυτό (νεοδιόριστες) χορηγείται κανονική άδεια κυοφορίας με αποδοχές (μετά από βεβαίωση ιατρού και διευθυντή γυναικολογικής ή μαιευτικής κλινικής δημοσίου νοσοκομείου).

Στις υπαλλήλους που υιοθέτησαν τέκνο χορηγείται άδεια τριών (3) μηνών με αποδοχές εφόσον αυτό δεν έχει συμπληρώσει το έκτο έτος της ηλικίας του.

Ο χρόνος εργασίας των γονέων υπαλλήλων μειώνεται κατά δύο (2) ώρες μέχρι το παιδί τους να γίνει δύο (2) ετών και κατά μία (1) ώρα μέχρι να γίνει τεσσάρων (4) ετών.

Όμως αν επιλέξουν την μη χρήση του μειωμένου ωραρίου δικαιούνται άδεια εννέα (9) μηνών με αποδοχές. Η χρήση μειωμένου ωραρίου ή άδειας 9 μηνών δεν γίνεται σωρευτικά από τους δύο γονείς ή εάν η σύζυγος δεν εργάζεται. Το μειωμένο ωράριο παρατείνεται για δύο έτη σε περίπτωση απόκτησης τέταρτου τέκνου.

## Αναρρωτικές άδειες

Χορηγείται αναρρωτική άδεια, αφότου ο υπάλληλος συμπληρώσει έξι (6) μήνες πραγματικής υπηρεσίας. Ο υπάλληλος δικαιούται αναρρωτική άδεια τόσων μηνών όσα είναι τα έτη υπηρεσίας του αφού αφαιρέθηκαν οι αναρρωτικές άδειες που έλαβε την τελευταία πενταετία. Συνεχής αναρρωτική άδεια δεν μπορεί να υπερβεί τους δώδεκα (12) μήνες (διπλάσια για τα δυσίατα νοσήματα).

Βραχυχρόνιες αναρρωτικές άδειες χορηγούνται :

- Με υπεύθυνη δήλωση του υπαλλήλου μέχρι δύο (2) ημέρες κάθε φορά και όχι άνω των τεσσάρων ημερών ανά έτος.
- Με γνωμάτευση θεράποντα ιατρού μέχρι τρεις (3) ημέρες κάθε φορά και όχι άνω των έξι (6) ημερών ανά έτος. Σε περίπτωση που γνωματεύει διευθυντής κλινικής δημοσίου νοσοκομείου: πέντε (5) ημέρες κάθε φορά και όχι άνω των δέκα (10) ημερών ανά έτος. Το σύνολο των ανωτέρω αδειών δεν μπορεί να υπερβαίνει τις 10 ημέρες ανά έτος.
- Για αναρρωτική άδεια άνω των δέκα (10) ημερών ανά έτος απαιτείται γνωμάτευση της οικείας υγειονομικής επιτροπής, εκτός αν αυτή χορηγήθηκε με κοινή γνωμάτευση διευθυντή κλινικής δημοσίου νοσοκομείου και ενός γιατρού του ίδιου νοσοκομείου.
- Σε περίπτωση βραχυχρόνιας άδειας πριν ή μετά από αργία ή μεταξύ δύο αργιών, υποχρεωτική η παραπομπή σε υγειονομική επιτροπή και δεν επιτρέπεται αναρρωτική άδεια με υπεύθυνη δήλωση.

## Άδειες για επιμόρφωση

### Άδεια υπηρεσιακής εκπαίδευσης

Μετά από σύμφωνη γνώμη του Υπηρεσιακού Συμβουλίου χορηγείται άδεια υπηρεσιακής εκπαίδευσης σε υπαλλήλους που έχουν συμπληρώσει τη δοκιμαστική υπηρεσία και ο χρόνος υπηρεσίας που απομένει δεν είναι μικρότερος του τετραπλάσιου της άδειας, προκειμένου να παρακολουθήσουν προγράμματα μεταπτυχιακής εκπαίδευσης ή να εκπονήσουν διδακτορική διατριβή.

Διάρκεια : Για Μεταπτυχιακά Προγράμματα(φοίτηση ως 2 έτη) - Μέχρι 3 έτη

Διδακτορική Διατριβή: 4 έτη

Συνολική διάρκεια σε όλη τη διάρκεια υπηρεσίας του υπαλλήλου : 5 έτη

Απαιτείται συνάφεια της εκπαίδευσης με το αντικείμενο της απασχόλησης. Καταβάλλονται αποδοχές αυξημένες κατά 20% οι οποίες προσαυξάνονται στο 40% για μετεκπαίδευση σε περιοχή εκτός του νομού που εδρεύει η υπηρεσία του υπαλλήλου. Για μετεκπαίδευση για μεταπτυχιακές σπουδές στο εξωτερικό καταβάλλονται διπλάσιες αποδοχές.

Ο υπάλληλος στον οποίο χορηγήθηκε άδεια υπηρεσιακής εκπαίδευσης υποχρεούται να υπηρετήσει στο δημόσιο (σε οποιαδήποτε υπηρεσία) για διάστημα τριπλάσιο της άδειας (όχι μικρότερο από τρία χρόνια ούτε μεγαλύτερο από δέκα).

Επίσης:

- Χορηγούνται άδειες μικρής διάρκειας για συμμετοχή σε συνέδρια, συνδιασκέψεις σεμινάρια καθώς και για συμμετοχή σε διαγωνισμούς π.χ. για τη λήψη υποτροφίας ή για την Εθνική Σχολή Δημόσιας Διοίκησης καθώς και για την επιλογή σε κύκλους μεταπτυχιακών σπουδών.
- Χορηγείται στους υπαλλήλους που είναι μαθητές σπουδαστές ή φοιτητές οποιαδήποτε βαθμίδας εκπαίδευσης (και του Ανοικτού Πανεπιστημίου) άδεια εξετάσεων μέχρι 20 εργάσιμων ημερών ανά έτος.

Ειδικότερα η άδεια χορηγείται για το χρόνο φοίτησης και μέχρι δύο εξάμηνα μετά τη λήξη του ( δύο ημέρες για κάθε ημέρα εξετάσεων).

#### **ΠΕΙΘΑΡΧΙΚΟ ΔΙΚΑΙΟ**

**Πειθαρχικό δίκαιο.** είναι το σύνολο των κανόνων δικαίου που ρυθμίζουν τα σχετικά με την πειθαρχική ευθύνη των δημοσίων υπαλλήλων και καθορίζουν τους όρους της πειθαρχικής διαδικασίας.

#### **Στόχοι:**

- ❖ Διασφάλιση της νομιμότητας της λειτουργίας της Δημόσιας Διοίκησης και του κύρους αυτής.
- ❖ Παροχή εγγυήσεων στο διωκόμενο έτσι ώστε να διασφαλίζεται η ορθή απονομή του δικαίου και η αποτελεσματική εφαρμογή των κανόνων του.
- ❖ Εύρυθμη λειτουργία της υπηρεσίας (προληπτικός και κατασταλτικός χαρακτήρας των κανόνων του )

#### **Γενικές αρχές**

Η πειθαρχική διαδικασία διακρίνεται σαφώς από την ποινική, γι' αυτό και πλέον χρησιμοποιείται ο όρος **πειθαρχικό παράπτωμα** και όχι αδίκημα. Ισχύουν όμως κατ' αναλογία οι γενικές αρχές του ποινικού δικαίου και της ποινικής δικονομίας, εφόσον αυτές είναι συμβατές με την πειθαρχική διαδικασία όπως :

- οι ελαφρυντικές και επιβαρυντικές περιστάσεις κατά την επιμέτρηση της ποινής
- η έμπρακτη μετάνοια
- η αναδρομική ισχύς του ηπιότερου νόμου
- η εφαρμογή των διατάξεων περί πραγματικής και νομικής πλάνης
- το τεκμήριο της αθωότητας του διωκόμενου
- το δικαίωμα σιωπής

Το **υπαλληλικό καθήκον** προσδιορίζεται από τις διατάξεις νόμων, κανονιστικών πράξεων τις εγκυκλίους οδηγίες και τις διαταγές εφόσον αυτές δεν αντίκεινται στο Σύνταγμα και το νόμο .Κάθε υπαίτια παράβαση του υπαλληλικού καθήκοντος που μπορεί να καταλογισθεί στον υπάλληλο αποτελεί **πειθαρχικό παράπτωμα** Πειθαρχικό παράπτωμα μπορεί να αποτελεί και συμπεριφορά του υπαλλήλου που δεν εντάσσεται στο πλαίσιο των υπηρεσιακών του καθηκόντων, εφόσον αυτή θίγει το κύρος της υπηρεσίας.

Η πειθαρχική ευθύνη είναι ατομική και υφίσταται όσο διαρκεί η υπαλληλική σχέση. Προκειμένου να στοιχειοθετείται η τέλεση πειθαρχικού παραπτώματος απαιτείται να συντρέχουν:

- Η με πράξη η παράλειψη παράβαση του υπαλληλικού καθήκοντος.
- Υπαιτιότητα (δόλος η αμέλεια)
- Ικανότητα για καταλογισμό

### Πειθαρχικά παραπτώματα

Η απαρίθμηση των πειθαρχικών παραπτωμάτων είναι ενδεικτική κάτι το οποίο αποτελεί βασική διαφορά από το ποινικό δίκαιο όπου ισχύει η αρχή « nullum crimen, nulla poena sine lege» .

Περιοριστικά αναφέρονται μόνο τα πειθαρχικά παραπτώματα για τα οποία **δύνатаι** να επιβληθεί η πειθαρχική ποινή της **οριστικής παύσης**.

Αυτά είναι τα αναφερόμενα στις διατάξεις του άρθρου 109 του ν.3528/2007: α) άρνηση αναγνώρισης του Συντάγματος και η έλλειψη αφοσίωσης στην Πατρίδα, β) η παράβαση καθήκοντος κατά τον Ποινικό Κώδικα ή άλλους ειδικούς ποινικούς νόμου, γ) η αποδοχή υλικής έννοιας ή ανταλλάγματος από πρόσωπο του οποίου τις υποθέσεις χειρίζεται η πρόκειται να χειριστεί ο υπάλληλος κατά την άσκηση των καθηκόντων του, δ) χαρακτηριστικώς αναξιοπρεπής η ανάξια υπαλλήλου διαγωγή εντός και εκτός υπηρεσίας, ε) παραβίαση απορρήτων της υπηρεσίας στ) αδικαιολόγητη αποχή από την εκτέλεση των καθηκόντων (*22 εργάσιμες ημέρες συνεχώς*), ή τριάντα (30) εργάσιμες ημέρες εντός ενός έτους, ζ) άμεση η μέσω τρίτου προσώπου συμμετοχή σε δημοπρασία που ενεργεί η υπηρεσία όπου ανήκει, η επιτροπή στην οποία είναι μέλος, η) η εξαιρετικώς σοβαρή απείθεια και θ) η εμμονή σε άρνηση προσέλευσης σε υγειονομική επιτροπή (άρθρο 56 παρ. 8) .

Επίσης μπορεί να επιβληθεί ποινή οριστικής παύσης για παράπτωμα εφόσον :  
**α)** κατά την προηγούμενη από τη διάπραξη του παραπτώματος του διετία είχαν επιβληθεί στον υπάλληλο τρεις (3) πειθαρχικές ποινές ανώτερες του προστίμου ίσου με τις αποδοχές ενός μήνα **β)** εάν κατά το προηγούμενο της διάπραξης του έτος ο υπάλληλος είχε τιμωρηθεί για το ίδιο παράπτωμα με ποινή ανώτερη του προστίμου ίσου με τις αποδοχές ενός μήνα.

### Πειθαρχικά όργανα

Πειθαρχικά όργανα είναι αυτά που σύμφωνα με τον Υ.Κ. μπορούν να προβούν στον πειθαρχικό έλεγχο του υπαλλήλου και να του επιβάλλουν πειθαρχική ποινή. Προσδιορίζονται ως ακολούθως:

#### α) Οι πειθαρχικώς προϊστάμενοι

- Υπουργός
- Γεν. Γραμματέας Υπουργείου ή Γεν. Γραμματείας η αυτοτελούς υπηρεσίας, ο Γεν. Γραμματέας Περιφέρειας.
- Ειδικός Γραμματέας  
Προϊστάμενος Γεν Δ/σης  
Προϊστάμενος Δ/σης

Η αρμοδιότητα των Πειθαρχικώς Προϊσταμένων είναι αμεταβίβαστη εκτός αν προβλέπεται διαφορετικά από ειδικές διατάξεις. Οι Πειθαρχικώς Προϊστάμενοι επιλαμβάνονται αυτεπαγγέλτως των πειθαρχικών υποθέσεων και η παράλειψη δίωξης και τιμώρησης πειθαρχικού παραπτώματος αποτελεί πειθαρχικό παράπτωμα (εξαιρ. Άρθρο 110 παρ. 2).

Αρμόδιος Πειθαρχικώς Προϊστάμενος ή Υπηρεσιακό Συμβούλιο είναι αυτός στον οποίο υπάγεται ο υπάλληλος **με οποιαδήποτε υπηρεσιακή σχέση** ή κατάσταση (π.χ. απόσπαση) ο υπάλληλος κατά **το χρόνο τέλεσης του παραπτώματος**.

**β)** Το Διοικητικό Συμβούλιο για τους υπαλλήλους των Ν.Π.Δ.Δ.

**γ)** Το **Πενταμελές Υπηρεσιακό Συμβούλιο** επιλαμβάνεται της υπόθεσης.

- Μετά από παραπομπή από τους Πειθαρχικώς Προϊσταμένους, όταν αυτοί κρίνουν ότι το παράπτωμα επισύρει ποινή μεγαλύτερη της αρμοδιότητάς τους.
- Μετά από ένσταση κατά αποφάσεων των Πειθαρχικώς Προϊσταμένων.

**δ)** Το Υπηρεσιακό Συμβούλιο του ΥΠ.ΕΣ.Δ.Δ.Α για συγκεκριμένα παραπτώματα.

**ε)** Το **Δευτεροβάθμιο Πειθαρχικό Συμβούλιο** που είναι αρμόδιο να εκδικάζει: α) ενστάσεις κατά αποφάσεων των Υπηρεσιακών Συμβουλίων, β) να ασκεί πειθαρχικό έλεγχο στα μέλη των υπηρεσιακών συμβουλίων σε περίπτωση που δεν περάτωσαν την πειθαρχική υπόθεση εντός έξι (6) μηνών από την έναρξη της πειθαρχικής δίωξης.

**στ)** Το **Συμβούλιο της Επικρατείας** που είναι αρμόδιο για την εκδίκαση προσφυγών κατά των αποφάσεων των Υπηρεσιακών Συμβουλίων με τις οποίες επιβάλλονται οι ακόλουθες ποινές: στέρηση βαθμού, προσωρινή παύση, οριστική παύση.

**ζ)** Το **Διοικητικό Εφετείο** (Ν. 2944/01) αρμόδιο για την εκδίκαση προσφυγών κατά αποφάσεων των υπηρεσιακών συμβουλίων που επιβάλλουν ποινές μέχρι και τον υποβιβασμό κατά ένα βαθμό.

#### Πειθαρχικές ποινές

- α) Επίπληξη.
- β) Πρόστιμο μέχρι τις αποδοχές τριών (3) μηνών.
- γ) Στέρηση δικαιώματος για προαγωγή (1 ως 5 έτη).
- δ) Υποβιβασμός κατά ένα βαθμό.
- ε) Προσωρινή παύση από 3 έως 6 μήνες με πλήρη στέρηση αποδοχών.
- στ) Οριστική παύση.

#### Αρμοδιότητες Πειθαρχικώς Προϊσταμένων

Επίπληξη:

Όλοι οι πειθαρχικώς  
προϊστάμενοι

α) Ο Προϊστάμενος Διεύθυνσης:

Πρόστιμο μέχρι το 1/6 των  
μηνιαίων αποδοχών

- β) Ο Προϊστάμενος Γενικής Διεύθυνσης: Πρόστιμο μέχρι το ήμισυ των μηνιαίων αποδοχών
- γ) Ο Γενικός Γραμματέας Υπουργείου, Πρόστιμο έως τα 2/3 των μηνιαίων αποδοχών  
Ο Γενικός Γραμματέας Περιφέρειας,  
Ο Ειδικός Γραμματέας:
- δ) Ο Υπουργός, Το Διοικητικό Συμβούλιο (Δ.Σ.)για τα νομικά πρόσωπα Πρόστιμο ίσο με τις αποδοχές ενός μήνα (Για ειδικότερες περιπτώσεις). Όσον αφορά τους Πειθαρχικώς Προϊσταμένους και την αρμοδιότητα τους (βλ. άρθρα 117 και 118 του ν.3528/2007)
- ε) Τα Υπηρεσιακά Συμβούλια μπορούν να **επιβάλλουν οποιαδήποτε ποινή**. Ο Υπουργός ή το Διοικητικό Συμβούλιο (Δ.Σ.) για τα ΝΠΔΔ παραπέμπουν την υπόθεση στο Υπηρεσιακό Συμβούλιο όταν κρίνουν ότι το παράπτωμα τιμωρείται με ποινή μεγαλύτερη της αρμοδιότητάς τους. Η παραπομπή είναι υποχρεωτική όταν υπάρχει αιτιολογημένη πρόταση της αρμόδιας υπηρεσίας.
- στ) Ο Υπουργός Εσωτερικών Δημόσιας Διοίκησης και Αποκέντρωσης για συγκεκριμένα πειθαρχικά παραπτώματα (άρθρο 117 παρ.4).

#### ΠΡΑΞΕΙΣ ΠΡΙΝ ΤΗΝ ΕΝΑΡΞΗ ΤΗΣ ΠΕΙΘΑΡΧΙΚΗΣ ΔΙΩΣΗΣ

**Προκαταρκτική έρευνα:** Άτυπη συλλογή και καταγραφή στοιχείων προκειμένου να διαπιστωθεί η τέλεση πειθαρχικού παραπτώματος από υπάλληλο της υπηρεσίας καθώς και οι συνθήκες τέλεσής του. Διεξάγεται από οποιονδήποτε Πειθαρχικώς Προϊστάμενο (ή από υπάλληλο στον οποίο δίνεται σχετική εντολή).

Όταν περατωθεί η προκαταρκτική έρευνα:

- είτε η υπόθεση τίθεται στο αρχείο με αιτιολογημένη έκθεση (εφόσον δεν στοιχειοθετείται πειθαρχικό παράπτωμα).
- είτε ο Πειθαρχικώς Προϊστάμενος καλεί τον υπάλληλο σε απολογία.
- είτε παραπέμπει την υπόθεση σε ανώτερο Πειθαρχικώς Προϊστάμενο, εφόσον κρίνει ότι το πειθαρχικό παράπτωμα επισύρει ποινή μεγαλύτερη της αρμοδιότητάς του.

#### Ένορκη Διοικητική Εξέταση (Ε.Δ.Ε.):

- ο Συλλογή στοιχείων για τη διαπίστωση της τέλεσης πειθαρχικού παραπτώματος και των συνθηκών υπό τις οποίες τελέστηκε.
- ο Δεν συνιστά έναρξη πειθαρχικής δίωξης.
- ο Ο υπάλληλος στον οποίο αποδίδεται το πειθαρχικό παράπτωμα καλείται υποχρεωτικά σε εξέταση ανωμοτί και μπορεί να παρίσταται με δικηγόρο.
- ο Διενεργείται από μόνιμο υπάλληλο με Α' βαθμό τουλάχιστον και σε καμία περίπτωση κατώτερο από το βαθμό του υπαλλήλου στον οποίο αποδίδεται η πράξη.

- Ολοκληρώνεται με την υποβολή αιτιολογημένης έκθεσης από τον διενεργήσαντα των Ε.Δ.Ε στον Πειθαρχικώς Προϊστάμενο.
- Εφόσον διαπιστώνεται τέλεση πειθαρχικού παραπτώματος από συγκεκριμένο υπάλληλο, ο Πειθαρχικώς Προϊστάμενο οφείλει να ασκήσει πειθαρχική δίωξη.

### ΠΕΙΘΑΡΧΙΚΗ ΔΙΩΞΗ

Αρχίζει είτε με:

- Την κλήση σε απολογία από τον Πειθαρχικώς Προϊστάμενο ή
- Την παραπομπή στο Υπηρεσιακό Συμβούλιο
- **Κλήση σε απολογία:** Αποτελεί ουσιώδη τύπο της διαδικασίας διότι δεν την υποκαθιστά η εξέταση του διωκόμενου κατά το στάδιο της Ε.Δ.Ε ή της ανάκρισης (ενώπιον του Υ.Σ.)

Ο υπάλληλος καλείται εγγράφως και του χορηγείται προθεσμία τουλάχιστον δύο ημερών από τον Πειθαρχικώς Προϊστάμενο ή τριών ημερών από το Υπηρεσιακό Συμβούλιο.

- Παράταση της προθεσμίας επιτρέπεται μια μόνο φορά έως το τριπλάσιο της αρχικής μετά από αιτιολογημένη αίτηση του διωκόμενου υπαλλήλου. Επίσης με την απολογία του ο υπάλληλος μπορεί να ζητήσει προθεσμία για την υποβολή έγγραφων στοιχείων.
- Στην κλήση σε απολογία πρέπει να ορίζεται με σαφήνεια το πειθαρχικό παράπτωμα.
- **Απολογία:** Υποβάλλεται εγγράφως και ο υπάλληλος έχει δικαίωμα πριν την υποβολή της να λάβει γνώση των στοιχείων του πειθαρχικού φακέλου (*πόρισμα ανάκρισης, καταθέσεις κλπ*).
- Η μη υποβολή της **δεν εμποδίζει την πρόοδο της διαδικασίας**, εφόσον βέβαια αποδεικνύεται από σχετική πράξη ότι ο διωκόμενος έλαβε έγκαιρα γνώση του εγκλητηρίου εγγράφου.
- Εκπρόθεσμη απολογία (*πριν από την έκδοση πειθαρχικής απόφασης*) λαμβάνεται υπόψη υποχρεωτική.

### Πειθαρχική Ανάκριση

Σημειώνεται ότι ενώπιον του Υ.Σ. διεξάγεται υποχρεωτικά **πειθαρχική ανάκριση** πριν από την κλήση σε απολογία εκτός εάν α) τα πραγματικά περιστατικά προκύπτουν από το φάκελο της υπόθεσης με αναμφισβήτητο τρόπο β) όταν ο υπάλληλος ομολογεί την πράξη του γ) όταν ο υπάλληλος συλλαμβάνεται επ' αυτοφώρω δ) όταν έχει διενεργηθεί Ε.Δ.Ε., τα στοιχεία της οποίας είναι επαρκή για την απόδειξη της διάπραξης του πειθαρχικού παραπτώματος.

Η πειθαρχική ανάκριση διενεργείται από υπάλληλο που μπορεί να είναι μέλος του Υπηρεσιακού Συμβουλίου, τουλάχιστον ομοιόβαθμο του διωκόμενου. Επιτρέπεται η παράσταση δικηγόρου.

Δεν μπορούν να διενεργήσουν ανάκριση:

- α) εκείνοι κατά των οποίων στρέφεται το πειθαρχικό παράπτωμα
- β) οι Πειθαρχικώς Προϊστάμενοι που εξέδωσαν την πειθαρχική απόφαση κατά της οποίας έχει υποβληθεί ένσταση
- γ) οι υπάλληλοι που διενήργησαν Ε.Δ.Ε

Ο διωκόμενος μπορεί να ζητήσει εγγράφως την εξαίρεση του ανακριτή (βλ. σχετικά άρθρα 138 «κωλύματα μελών Υ.Σ.» και 36 «Κώλυμα συμφέροντος»).

Μετά το τέλος της ανάκρισης το πόρισμα διαβιβάζεται στον Πρόεδρο του Υ.Σ. προκειμένου αυτό να αποφασίσει ή την απαλλαγή του υπαλλήλου ή την κλήση του σε απολογία.

Μετά την υποβολή της απολογίας από το διωκόμενο είτε:

- Εκδίδεται πειθαρχική απόφαση από τον Πειθαρχικώς Προϊστάμενο (εφόσον πειθαρχικό όργανο είναι ο Πειθαρχικώς Προϊστάμενος).
- Ο Πρόεδρος του Υ.Σ. ορίζει με πράξη του τη δικάσιμο της υπόθεσης. Ο διωκόμενος αφού κληθεί εγγράφως (4 ημέρες πριν από την δικάσιμο) μπορεί να παρασταθεί ενώπιον του Υ.Σ. αυτοπροσώπως ή διά ή μετά πληρεξουσίου δικηγόρου.

**Πειθαρχική απόφαση:** Πρέπει να είναι **έγγραφη**, να βασίζεται σε πραγματικά περιστατικά και να είναι πλήρως **αιτιολογημένη**. Θα πρέπει να μνημονεύονται α) τόπος και χρόνος έκδοσής της β) το ονοματεπώνυμο και ο βαθμός του Πειθαρχικώς Προϊσταμένου ή των μελών του Υ.Σ γ) το ονοματεπώνυμο και ο βαθμός του κρινόμενου δ) τα στοιχεία που συνιστούν την αντικειμενική και υποκειμενική υπόσταση του πειθαρχικού παραπτώματος ε) η υποβολή ή όχι απολογίας στ) η αιτιολογία της απόφασης ζ) η γνώμη των μειοψηφησάντων μελών του Υ.Σ η) η επιβαλλόμενη ποινή ή η απαλλαγή του κρινόμενου.

Η πειθαρχική απόφαση δεν ανακαλείται, παρά μόνο κατ' εξαίρεση σε περίπτωση πρόδηλης παρανομίας και μόνο όσον αφορά πειθαρχικές αποφάσεις που δεν υπόκεινται σε ένσταση.

## ΠΡΟΣΦΥΓΕΣ - ΕΝΔΙΚΑ ΜΕΣΑ

Από τις διατάξεις του Ν. 3528/2007 προβλέπονται περιοριστικά τα εξής:

**Ένσταση:** Ενώπιον των Πρωτοβάθμιων Υπηρεσιακών Συμβουλίων κατ' αποφάσεων των Πειθαρχικώς Προϊσταμένων εκτός των αναφερομένων στο άρθρο 142 παρ.2 περ. α' (Υπουργός, κ.λ.π) και των συλλογικών οργάνων του άρθρου 119.

Ασκείται ενώπιον του οικείου υπηρεσιακού συμβουλίου.

Νομιμοποιούνται να την ασκήσουν:

1. ο υπάλληλος που τιμωρήθηκε
2. κάθε ανώτερος Πειθαρχικώς Προϊστάμενος, ο Πρόεδρος του Δ.Σ των ΝΠΔΔ, ο Υπουργός ή ο Γενικός Γραμματέας Περιφέρειας που ασκεί εποπτεία επί του ΝΠΔΔ – τόσο υπέρ της Διοίκησης όσο και υπέρ του υπαλλήλου.

Προθεσμία 30 ημερών από την κοινοποίηση της πειθαρχικής απόφασης στον υπάλληλο ή στα όργανα τα οποία νομιμοποιούνται να ασκήσουν ένσταση. Η προθεσμία αυτή παρατείνεται κατά 30 ημέρες γι' αυτούς που διαμένουν στο εξωτερικό.

Καταρχήν ισχύει η αρχή της μη χειροτέρευσης της θέσης του κρινόμενου, όταν η υπόθεση εκδικάζεται κατ' ένσταση (ένσταση από ή υπέρ του υπαλλήλου). Όμως αν ασκηθεί ένσταση μόνο υπέρ της Διοίκησης η ποινή δεν μπορεί να είναι ελαφρότερη. Σε περίπτωση άσκησης ένστασης τόσο από τον υπάλληλο, όσο και από τον Πειθαρχικώς Προϊστάμενο υπέρ της Διοίκησης, τότε αυτές συνεκδικάζονται και το δικαιοδοτικό όργανο δεν δεσμεύεται στην κρίση του.

**Ένσταση ενώπιον του Δευτεροβάθμιου Πειθαρχικού Συμβουλίου:** Εκδικάζει ενστάσεις κατ' αποφάσεων των πρωτοβάθμιων υπηρεσιακών συμβουλίων με τις οποίες επιβλήθηκαν πειθαρχικές ποινές προστίμου ίσου με τις αποδοχές δύο μηνών και άνω. Ένσταση υπέρ της Διοίκησης μπορεί να ασκηθεί κατά οποιασδήποτε απόφασης των **Πρωτοβάθμιων Πειθαρχικών Συμβουλίων** ανεξάρτητα από το ύψος της ποινής.

#### **Προσφυγή**

ΑΣκεείται από τον υπάλληλο που τιμωρήθηκε. Αρμόδιο για την εκδίκαση είναι το Συμβούλιο της Επικρατείας για τις ποινές της οριστικής παύσης προσωρινής παύσης και του υποβιβασμού κατά ένα βαθμό. Για τις λοιπές ποινές αρμόδιο είναι το Διοικητικό Εφετείο (ν. 2944/2001).

Σε περίπτωση προσφυγής ισχύει η αρχή της μη χειροτέρευσης της θέσης του διωκόμενου. Η προθεσμία για την άσκηση προσφυγής και η άσκηση της δεν αναστέλλουν την εκτέλεση της ποινής με εξαίρεση τις πειθαρχικές αποφάσεις που επιβάλλουν την ποινή της προσωρινής ή οριστικής παύσης ή του υποβιβασμού.

#### **Επανάληψη πειθαρχικής διαδικασίας**

Νομιμοποιούνται να ασκήσουν αίτηση για επανάληψη της πειθαρχικής διαδικασίας τόσο η Διοίκηση (άρθρο 123 παρ.1 και 2) όσο και ο υπάλληλος σε περίπτωση έκδοσης αθωωτικής ή ποινικής απόφασης (εντός ενός έτους) αντίστοιχα με την προϋπόθεση ότι υπάρχει άμεση σύνδεση μεταξύ πειθαρχικού παραπτώματος και ποινικού αδικήματος. Σε περίπτωση αθωωτικής απόφασης μπορεί να επιβληθεί ελαφρότερη ποινή η να αθωωθεί ο υπάλληλος. Σε περίπτωση καταδικαστικής απόφασης μπορεί να επιβληθεί αυστηρότερη ποινή.

#### **Εκτέλεση**

Η εκτέλεση πειθαρχικής απόφασης όταν αυτή καταστεί εκτελεστή αποτελεί υποχρέωση της οικείας υπηρεσίας ή Ν.Π.Δ.Δ. Η παράβαση της εκτέλεσης συνιστά πειθαρχικό παράπτωμα των αρμοδίων οργάνων. Η τελεσίδικη πειθαρχική απόφαση αποτελεί περιεχόμενο του προσωπικού μητρώου του υπαλλήλου μέχρι τη συμπλήρωση του χρόνου διαγραφής της που έχει ως εξής:

Ποινή επίπληξης: 3 έτη

Ποινή προστίμου: 5 έτη

Λοιπές ποινές (εκτός οριστικής παύσης) : 10 έτη

Μετά τη συμπλήρωση του χρόνου διαγραφής η πειθαρχική ποινή δεν μπορεί να αποτελέσει στοιχείο κρίσης του υπαλλήλου.

#### **ΛΥΣΗ ΥΠΑΛΛΗΛΙΚΗΣ ΣΧΕΣΗΣ (άρθρα 147 – 156)**

α) Θάνατος

β) Αποδοχή παραίτησης

γ) Έκπτωση

δ) Απόλυση λόγω επιβολής ποινής οριστικής παύσης, σωματικής ή πνευματικής ανεπάρκειας, κατάρνηση θέσης, συμπλήρωσης ορίου ηλικίας και τριακοπενταετίας, ακαταλληλότητας (άρθρο 95).



## 7. ΕΝΔΕΙΚΤΙΚΗ ΒΙΒΛΙΟΓΡΑΦΙΑ

Δημήτριος Τσάτσος, Συνταγματικό Δίκαιο Τόμος Γ΄ Θεμελιώδη Δικαιώματα, εκδόσεις Αντ. Σάκκουλα Αθήνα-Κομοτηνή, 1988.

Θανάσης Αλαμανής, Η ιδιωτικοποίηση της ανώτατης εκπαίδευσης στην Ελλάδα, εκδόσεις Αντ. Σάκκουλα, Αθήνα-Κομοτηνή 1989.

Αθανάσιος Ραΐκος, Συνταγματικό Δίκαιο Θεμελιώδη Δικαιώματα, εκδόσεις Αντ. Σάκκουλα, 2008.

ΕΥΡΥΔΙΚΗ, Το Εκπαιδευτικό Σύστημα στην Ελλάδα, 2004/05,

ΕΥΡΥΔΙΚΗ, Το επάγγελμα του εκπαιδευτικού στην Ευρώπη: γενικά χαρακτηριστικά, τάσεις και προβληματισμοί, Συνθήκες Εργασίας και Αμοιβές,

ΕΥΡΥΔΙΚΗ-EUROSTAT, Αριθμοί-κλειδιά στην Εκπαίδευση της Ευρώπης 2005, Λουξεμβούργο 2005.

Ινστιτούτο Αστικού Περιβάλλοντος και Ανθρώπινου Δυναμικού, Πάντειο Πανεπιστήμιο, Στρατηγικό Σχέδιο Εφαρμογής Μητροπολιτικής Διακυβέρνησης Αθήνας-Θεσσαλονίκης, τ. Α΄, Έκθεση με τις υφιστάμενες αρμοδιότητες μητροπολιτικού ενδιαφέροντος, χ. χρ.

Σαΐτης Χρήστος, Οργανωτικός Σχεδιασμός του Σχολικού μας Συστήματος: Με πολλά ή λίγα επίπεδα διοίκησης; *Σύγχρονη Εκπαίδευση*, 124 (Μάιος-Ιούνιος 2002)

Δημαράς Αλέξης, Η μεταρρύθμιση που δεν έγινε,

ΠΔ. 318/1992, (ΦΕΚ 161/α/25.9.1992) «Αξιολόγηση των τυπικών προσόντων του προσωπικού των δημοσίων υπηρεσιών»

Ν. 3528/07 (ΦΕΚ ), «Κύρωση του Κώδικα κατάστασης δημοσίων πολιτικών διοικητικών υπαλλήλων και ΝΠΔΔ και άλλες διατάξεις»

Επ. Σπηλιωτόπουλος, «Εγχειρίδιο Διοικητικού Δικαίου», εκδόσεις Α. Σάκκουλα, έκδοση Ε΄, Αθήνα 2005

Α. Τάχος-Ι. Συμεωνίδης, «Ερμηνεία υπαλληλικού Κώδικα»

Χλέπας Νικόλαος-Κομνηνός, Η Τοπική Διοίκηση στην Ελλάδα, ο διαλεκτικός ανταγωνισμός της αποκέντρωσης με την αυτοδιοίκηση, Α. Σάκκουλας, Αθήνα-Κομοτηνή 1999

Τελική Εργασία σπουδαστή Εθνική Σχολή Δημόσιας Διοίκησης (ΕΣΔΔ), «*Η ΑΠΟΚΕΝΤΡΩΣΗ ΣΤΗ ΔΙΟΙΚΗΣΗ ΤΗΣ ΠΡΩΤΟΒΑΘΜΙΑΣ ΚΑΙ ΔΕΥΤΕΡΟΒΑΘΜΙΑΣ ΕΚΠΑΙΔΕΥΣΗΣ–ΟΙ ΠΕΡΙΦΕΡΕΙΑΚΕΣ ΥΠΗΡΕΣΙΕΣ ΤΟΥ ΥΠ.ΕΠ.Θ.*», Αθήνα 2007

## 8. ΙΣΤΟΣΕΛΙΔΕΣ

<http://www.eurydice.org>

<http://users.sch.gr>

<http://www.pi-schools.gr>

<http://alfavita.gr>

<http://www.specialeducation.gr>

<http://www.oikipa.gr>

<http://www.oecd.org>

<http://www.epeaek.gr>

<http://www.eetaa.gr>

<http://www.olme.gr>

<http://www.kemete.gr> (Κέντρο Μελετών & Τεκμηρίωσης της ΟΛΜΕ)

[www.kee.gr](http://www.kee.gr) (Κέντρο Εκπαιδευτικής Έρευνας)

<http://www.eryna.gr/modules.php?name=content&pa=showpage&pid=88>

<http://dide.xan.sch.gr/newsite/noms.php>

[http://srv-dide.eyv.sch.gr/index.php?option=com\\_easyfaq&intemid=1293](http://srv-dide.eyv.sch.gr/index.php?option=com_easyfaq&intemid=1293)

## 9. ΠΑΡΑΡΤΗΜΑ – ΜΕΛΕΤΗ ΠΕΡΙΠΤΩΣΗΣ

Το Πενταμελές Υπηρεσιακό Συμβούλιο του Υπουργείου Εθνικής Παιδείας και Θρησκευμάτων επέβαλε στον υπάλληλο Α΄ της υπηρεσίας του, την ποινή της προσωρινής παύσης των 3 (τριών) μηνών για το παράπτωμα της αδικαιολόγητης αποχής από την άσκηση των καθηκόντων του.

1. Περιγράψτε τα στάδια της πειθαρχικής διαδικασίας από την παραπομπή της υπόθεσης στο εν λόγω Υπηρεσιακό Συμβούλιο μέχρι της έκδοσης της απόφασης.
2. Με δεδομένο ότι υποβάλλει ένσταση κατά της απόφασης του Πενταμελούς Υπηρεσιακού Συμβουλίου, μόνο ο υπάλληλος Α΄, ποιες είναι οι πιθανές εκδοχές για την έκβαση της υπόθεσης;