



ΓΡΑΦΕΙΟ
ΔΙΑΣΥΝΔΕΣΗΣ

Μελέτη Απορρόφησης Αποφοίτων

Τμήμα Ζωικής Παραγωγής

Μελέτη Απορρόφησης Αποφοίτων

Τμήμα Ζωικής Παραγωγής

Γραφείο Διασύνδεσης Α.Τ.Ε.Ι. Θεσσαλονίκης

Κύρια Ομάδα υλοποίησης μελέτης:

Επιστημονικός Υπεύθυνος: Βασίλειος Κώστογλου, Αν. Καθηγητής ΑΤΕΙ-Θ

Υπεύθυνος υλοποίησης: Μιχαήλ Βασιλακόπουλος, Αν. Καθηγητής ΑΤΕΙ-Θ

Αναλυτής: Κων/νος Ζαφειρόπουλος, Επ. Καθηγητής ΤΕΙ Σερρών

Αξιολογητής: Λάζαρος Τσικριτζής, Επ. Καθηγητής ΤΕΙ Δυτικής Μακεδονίας

Τεχνική υποστήριξη:

Προγραμματίστρια: Μαρία Μουρατίδου, Πληροφορικός

Διαχειριστής διακομιστή: Στέφανος Χαρχαλάκης, Πληροφορικός

Πραγματοποίηση συνεντεύξεων:

Ανδρέου Σπύρος, Φοιτητής ΑΤΕΙ-Θ

Βαγενά Ευαγγελία, Φοιτήτρια ΑΤΕΙ-Θ

Γεωργακοπούλου Δωροθέα, Φοιτήτρια ΑΤΕΙ-Θ

Παλούκης Σπύρος, Πληροφορικός

Σιάκας Ερρίκος, Πληροφορικός

Σωτηρόπουλος Λεωνίδας, Φοιτητής ΑΤΕΙ-Θ

Τσιτουρίδου Σοφία, Υπάλληλος Γραφείου Διασύνδεσης

Τσουπούρογλου Ηρακλής, Φοιτητής ΑΤΕΙ-Θ

Τίτλος έργου:

«Λειτουργία και περαιτέρω ανάπτυξη του Γραφείου Διασύνδεσης του Τ.Ε.Ι. Θεσσαλονίκης»

Υπόέργο:

«Μελέτες Απορρόφησης Αποφοίτων του ΤΕΙ Θεσσαλονίκης»

© 2007

Αλεξάνδρειο ΤΕΙ Θεσσαλονίκης

Γραφείο Διασύνδεσης

Τ.Θ. 141, Τ.Κ. 574 00 Θεσσαλονίκη

Τηλ.: 2310 791.480/1, 2310 795.505/6

Fax: 2310 791.482

URL: <http://www.career.teithe.gr>

E-mail: career@admin.teithe.gr

ΠΕΡΙΕΧΟΜΕΝΑ

1. ΕΙΣΑΓΩΓΗ

2. ΜΕΘΟΔΟΛΟΓΙΑ

2.1 ΜΕΘΟΔΟΛΟΓΙΑ ΕΡΕΥΝΑΣ

2.2 ΜΕΘΟΔΟΛΟΓΙΑ ΣΤΑΤΙΣΤΙΚΗΣ ΑΝΑΛΥΣΗΣ

3. ΣΤΑΤΙΣΤΙΚΗ ΑΝΑΛΥΣΗ

3.1 ΠΡΟΣΩΠΙΚΑ ΣΤΟΙΧΕΙΑ ΑΠΟΦΟΙΤΟΥ

3.2 ΣΤΟΙΧΕΙΑ ΕΚΠΑΙΔΕΥΣΗΣ

3.3 ΣΤΟΙΧΕΙΑ ΑΠΑΣΧΟΛΗΣΗΣ

3.4 ΑΠΑΣΧΟΛΟΥΜΕΝΟΣ ΜΙΣΘΩΤΟΣ

3.5 ΑΥΤΟΑΠΑΣΧΟΛΟΥΜΕΝΟΣ

3.6 ΑΝΕΡΓΟΣ

3.7 ΛΕΡΓΟΣ

3.8 ΣΥΣΧΕΤΙΣΕΙΣ ΤΩΝ ΜΕΤΑΒΛΗΤΩΝ

4. ΣΥΜΠΕΡΑΣΜΑΤΑ

ΠΑΡΑΡΤΗΜΑ Α: ΕΡΩΤΗΜΑΤΟΛΟΓΙΟ

1. ΕΙΣΑΓΩΓΗ

Η μελέτη αυτή είναι μέρος μιας σειράς 20 μελετών / ερευνών για ισάριθμα τμήματα του Αλεξάνδρειου ΤΕΙ Θεσσαλονίκης (ΑΤΕΙ-Θ) και εντάσσεται στην παρακολούθηση από το οικείο Γραφείο Διασύνδεσης (ΓΔ) των αποφοίτων του ιδρύματος μετά την αποφοίτησή τους. Επίσης, στοχεύει στην υποστήριξη των αποφοίτων στην ένταξή τους στην αγορά εργασίας, όπως και στη διαβίου επαγγελματική τους πορεία, στα πλαίσια αλλαγής θέσης εργασίας ή ακόμη και επαγγέλματος.

Το βασικό στοιχείο προς διερεύνηση είναι το ποσοστό απασχόλησης / ετερο-απασχόλησης των αποφοίτων, ή το ποσοστό ανεργίας / αεργίας τους (ποσοτικά στοιχεία), αλλά και ειδικοί στόχοι (ποιοτικά στοιχεία). Στα τελευταία περιλαμβάνεται διερεύνηση στοιχείων:

- εκπαίδευσης του απόφοιτου, όπως
 - πληροφοριακά στοιχεία των σπουδών του στο ΑΤΕΙ-Θ
 - πραγματοποίηση μεταπτυχιακών σπουδών και συσχετίσή τους με τη δυνατότητα του εύρεσης ικανοποιητικής απασχόλησης
 - συμπληρωματικές γνώσεις που έχει αποκτήσει ο απόφοιτος
- απασχόλησης του απόφοιτου, όπως
 - το είδος της απασχόλησής του
 - την αντιστοιχία των σπουδών και απασχόλησής του
 - το βαθμό ικανοποίησής του από την εργασία του, τόσο στο οικονομικό επίπεδο, όσο και σε σχέση με το επίπεδο των γνώσεων του
 - την ικανοποίηση του εργοδότη από αυτόν (όπως την εκτιμά ο απόφοιτος)
 - το ποσοστό ετερο-απασχολούμενων αποφοίτων
 - στοιχεία μεγέθους της επιχείρησης όπου απασχολείται ο απόφοιτος
 - το βαθμό ικανοποίησης των αυτοαπασχολούμενων αποφοίτων
- ανεύρεσης της απασχόλησης του αποφοίτου, όπως
 - τη διαδικασία που ακολούθησε ο απόφοιτος για να βρει την σημερινή του απασχόληση
 - τη χρονική διάρκεια αναμονής για την είσοδο του στην αγορά εργασίας
 - τη χρονική διάρκεια αναζήτησης μεταξύ της προηγούμενης και της σημερινής του απασχόλησης
 - τη διερεύνηση δυνατοτήτων χρηματοδότησης της αυτό-απασχόλησης
- ανεργίας – αεργίας του αποφοίτου, όπως
 - το χρονικό διάστημα ανεργίας του μετά το πτυχίο
 - την ύπαρξη ή όχι προηγούμενης εργασιακής εμπειρίας του
 - το είδος εργασίας που αναζητά, ως προς τη συνάφεια με το αντικείμενο των σπουδών του
 - τις ενέργειες που κάνει ο άνεργος για να βρει απασχόληση

- ο την εκτίμησή του όσον αφορά τους λόγους για τους οποίους είναι άνεργος
- ο το ποσοστό και τις πιθανές αιτίες της ανεργίας των αποφοίτων.

Με εργαλείο τα παραπάνω στοιχεία, επιχειρείται η εξαγωγή συμπερασμάτων και η απάντηση ερωτημάτων όσον αφορά σε ζητήματα, όπως

- στην επαγγελματική κατάσταση των αποφοίτων
- στις απόψεις και πρακτικές των αποφοίτων σε σχέση με το επάγγελμα τους και στην αποτελεσματικότητα της διαδικασίας εύρεσης εργασίας που αυτοί επιλέγουν
- στις δυνατότητες απασχόλησης ανά γεωγραφική περιοχή, ή ανά φύλο
- στο περιεχόμενο των σπουδών και την επάρκειά του σε σχέση με τις ανάγκες της αγοράς εργασίας.

Ο πληθυσμός της έρευνας αποτελείται από τους αποφοίτους από αποφοίτησαν από το 1997 μέχρι και το 2001. Η επιλογή της περιόδου αυτής επιτρέπει

- τη διερεύνηση του ποσοστού των αποφοίτων που πραγματοποίησε μεταπτυχιακές σπουδές αμέσως μετά την απόκτηση του πτυχίου
- τη μελέτη της απορρόφησης των ανδρών αποφοίτων μετά το χρόνο της στρατιωτικής τους θητείας, που στις περισσότερες περιπτώσεις ακολουθεί σύντομα μετά την ολοκλήρωση των σπουδών
- ένα συμβιβασμό (αντιστάθμισμα) μεταξύ
 - ο της μελέτης της απορρόφησης στη διάρκεια ενός ικανού για την ανεύρεση εργασίας διαστήματος μετά την ολοκλήρωση των σπουδών, και
 - ο της μελέτης σχετικά πρόσφατων πληθυσμών αποφοίτων.

Για την διεξαγωγή της έρευνας η συλλογή των πρωτογενών στοιχείων έγινε με δημοσκοπήσεις μέσω τηλεφωνικών συνεντεύξεων. Για την κατάρτιση του δείγματος, διενεργήθηκε στρωματοποίηση των αποφοίτων ανά τμήμα, έτος αποφοίτησης και φύλο και στη συνέχεια επιλέχθηκαν οι απόφοιτοι με τυχαία δειγματοληψία, έτσι ώστε να καλυφθεί όσο το δυνατόν πιο αντιπροσωπευτικά ο υπό εξέταση πληθυσμός. Το μέγεθος του δείγματος που αφορά στους απόφοιτους Ζωικής Παραγωγής είναι 53 άτομα. Οι απαντήσεις τους αναλύονται τόσο περιγραφικά όσο και με τεχνικές αναλυτικής στατιστικής (στατιστικοί έλεγχοι).

2. ΜΕΘΟΔΟΛΟΓΙΑ

2.1 ΜΕΘΟΔΟΛΟΓΙΑ ΕΡΕΥΝΑΣ

Στην ενότητα αυτή, γίνεται μια περιγραφή των ενεργειών που πραγματοποιήθηκαν για τη διενέργεια της έρευνας.

Για την άντληση των στοιχείων επικοινωνίας με τους αποφοίτους, χρησιμοποιήθηκε η Βάση Δεδομένων που τηρείται στο ΓΔ του ΑΤΕΙ-Θ και η οποία στηρίζεται στο Σύστημα Διαχείρισης Βάσεων Δεδομένων Oracle. Έγινε εξαγωγή των δεδομένων των αποφοίτων των ετών από το 1997 μέχρι και το 2001 και των 20 τμημάτων από την Oracle σε αρχείο συμβατό με το Microsoft Excel.

Κατόπιν, διενεργήθηκε μετάπτωση των δεδομένων αυτών σε αρχείο συμβατό με την Microsoft Access, πραγματοποιήθηκαν ημιαυτόματοι έλεγχοι των δεδομένων αυτών ως προς τη συνέπεια σειράς χαρακτηριστικών (π.χ. έτος γέννησης σε σχέση με το έτος αποφοίτησης) και απορρίφθηκαν δεδομένα με προφανή λάθη. Ως αποτέλεσμα της διαδικασίας αυτής προέκυψε αρχείο 5558 αποφοίτων συνολικά (και για τα 20 τμήματα). Στη συνέχεια πραγματοποιήθηκε στρωματοποίηση των δεδομένων ανά τμήμα, έτος και φύλλο και σε κάθε στρώμα αναδιατάχθηκαν τα στοιχεία με τυχαίο τρόπο.

Αξιοποιήθηκε ερωτηματολόγιο που καταρτίστηκε από την πιλοτική μελέτη της Οριζόντιας Δράσης των ΓΔ των ΤΕΙ της χώρας. Στο ερωτηματολόγιο αυτό έγιναν μικρές προσαρμογές στο περιεχόμενο και στη μορφοποίηση και καταρτίστηκε η οριστική μορφή του για τη διεξαγωγή της έρευνας.

Παράλληλα, σχεδιάστηκε και υλοποιήθηκε εφαρμογή με σύγχρονο γραφικό περιβάλλον επικοινωνίας με το χρήστη, για την αποτελεσματική καταχώριση των ερωτηματολογίων. Η καταχώριση δεδομένων στην εφαρμογή γίνεται με φόρμες που έχουν την ίδια μορφή με τις σελίδες του ερωτηματολογίου, ενώ γίνεται αυτόματος έλεγχος ορισμένων επιλογών και αυτόματη συμπλήρωση σειράς πεδίων, με άντληση δεδομένων από το αρχείο των 5558 αποφοίτων. Ως αποτέλεσμα, η καταχώριση των δεδομένων στην εφαρμογή μπορεί να γίνει με υψηλή ταχύτητα και με πολύ μειωμένο ποσοστό λαθών. Η χρήση αυτής της εφαρμογής αποτέλεσε καθοριστικό παράγοντα για την ταχεία, οργανωμένη και ορθή διεξαγωγή της έρευνας. Επιπλέον, έγιναν οι κατάλληλες ενέργειες ρυθμίσεων του εταιρικού διακομιστή (intranet server) όπου στεγάστηκε η εφαρμογή, προετοιμάστηκαν τρεις Η/Υ πελάτες (τερματικά) στο ΓΔ από τους οποίους έγινε η χρήση της εφαρμογής, ορίστηκαν δικαιώματα πρόσβασης στο διακομιστή και κωδικοί πρόσβασης στην εφαρμογή (πολιτική ασφάλειας), ώστε να εξασφαλιστεί η αποτροπή μη εγκεκριμένης πρόσβασης στην εφαρμογή και τέλος δημιουργήθηκε και υλοποιήθηκε πολιτική αυτοματοποιημένης λήψης αντιγράφων ασφαλείας κατά τις νυκτερινές ώρες. Το συνολικό σύστημα, το οποίο περιλαμβάνει προστασία από διακοπές ρεύματος, αυτόματο τερματισμό σε περίπτωση παρατεταμένης διακοπής ρεύματος και αυτόματη επανεκκίνηση με την επάνοδο του ρεύματος, λειτούργησε χωρίς κανένα

πρόβλημα καθ' όλη τη διάρκεια των πέντε περίπου μηνών που διήρκεσε η διενέργεια των συνεντεύξεων και η καταχώρισή τους στην εφαρμογή.

Στη συνέχεια πραγματοποιήθηκε πρόσκληση στα πλαίσια του ΑΤΕΙ-Θ (κατά τη διάρκεια μαθημάτων σε φοιτητές, σε ομάδες αποφοίτων, στο προσωπικό του ΓΔ) για εκδήλωση ενδιαφέροντος για τη διενέργεια των συνεντεύξεων και έγινε η επιλογή οκτώ συνεντευκτών μετά από συνεντεύξεις. Παράλληλα, δημιουργήθηκαν αναλυτικές οδηγίες για τους συνεντευκτές και πραγματοποιήθηκε διεξοδική εκπαίδευση των συνεντευκτών τόσο στη χρήση του τηλεφωνικού κέντρου του ΓΔ, όσο και στη διενέργεια των συνεντεύξεων, με έμφαση στην αρχική προσέγγιση του αποφοίτου ώστε να δεχθεί να δώσει τη συνέντευξη, αλλά και στη χρήση της εφαρμογής καταχώρισης των συμπληρωμένων ερωτηματολογίων.

Στη συνέχεια, δημιουργήθηκε και εκτυπώθηκε η στρωματοποιημένη και τυχαιοποιημένη αναφορά των 5558 αποφοίτων και ορίστηκαν οι επιδιωκόμενοι στόχοι δείγματος (επιτυχώς συμπληρωμένων ερωτηματολογίων) ανά τμήμα, έτος αποφοίτησης και φύλλο. Λήφθηκε μέριμνα ώστε το δείγμα για κάθε τμήμα να προσεγγίζει στο 26-30% του συνολικού αριθμού αποφοίτων του τμήματος για το μελετώμενο διάστημα και σε κάθε περίπτωση να μην είναι μικρότερο των 50 αποφοίτων.

Στο επόμενο στάδιο, ρυθμίστηκαν διαδικαστικά ζητήματα και πραγματοποιήθηκε η διενέργεια των συνεντεύξεων και η καταχώριση των συμπληρωμένων ερωτηματολογίων στην εφαρμογή από τους συνεντευκτές για ένα διάστημα 5 περίπου μηνών. Κατά τη διενέργεια των συνεντεύξεων υπήρχε συχνή επικοινωνία του συντονιστή με τους συνεντευκτές.

Μετά την επίτευξη του στόχου συνεντεύξεων, την καταχώριση των ερωτηματολογίων και την επαλήθευση της καταχώρισης για κάθε τμήμα, οι συνεντευκτές παρέδιδαν το έντυπο και ηλεκτρονικό υλικό στο συντονιστή, ο οποίος, μετά από έλεγχο της συνέπειας της δεδομένων, τα εξήγαγε από την εφαρμογή σε αρχείο συμβατό το Microsoft Excel, το οποίο και παρέδιδε στον στατιστικό αναλυτή. Ο στατιστικός αναλυτής, κάνοντας χρήση του ειδικού στατιστικού πακέτου SPSS (Statistical Package for the Social Sciences), προχώρησε στην επεξεργασία του δείγματος, όπως περιγράφεται στην επόμενη ενότητα.

2.2. ΜΕΘΟΔΟΛΟΓΙΑ ΣΤΑΤΙΣΤΙΚΗΣ ΑΝΑΛΥΣΗΣ

Οι απαντήσεις των αποφοίτων αναλύθηκαν τόσο περιγραφικά όσο και με τεχνικές στατιστικής συμπερασματολογίας. Στα πλαίσια αυτά, παρουσιάζονται τα περιγραφικά στατιστικά για όλες της ερωτήσεις του ερωτηματολογίου. Δίνονται κυρίως πίνακες συχνοτήτων που σε μερικές περιπτώσεις και ανάλογα με το ενδιαφέρον της κάθε ερώτησης, συνοδεύονται από γραφικές παραστάσεις. Επιπλέον για τις ποσοτικές μεταβλητές της έρευνας (όπως τα χρονικά διαστήματα μέχρι την εύρεση εργασίας), δίνονται μέσοι όροι, τυπικές αποκλίσεις, ελάχιστες και μέγιστες τιμές.

Στη συνέχεια διερευνώνται οι συσχετίσεις των μεταβλητών. Αυτό γίνεται με χρήση

στατιστικών τεχνικών της επαγωγικής στατιστικής. Ανάλογα με το είδος των δεδομένων και το είδος των μεταβλητών, χρησιμοποιούνται πίνακες συνάφειας και ο δείκτης V του Cramer, που είναι παράγωγος του στατιστικού χ^2 . Η επιλογή του στατιστικού V αντί του χ^2 ελέγχου οφείλεται στο ότι ανά τμήμα οι εγγραφές του κάθε αρχείου είναι λίγες. Ο μικρός όγκος των στοιχείων δεν επιτρέπει την ασφαλή εξαγωγή στατιστικά σημαντικών συμπερασμάτων. Το στατιστικό V του Cramer δεν επηρεάζεται από το μέγεθος του πίνακα συνάφειας ενώ είναι άμεσα ερμηνεύσιμο αφού η μέγιστη τιμή είναι η μονάδα. Αυτή η τιμή αποτελεί ένδειξη υψηλής συσχέτισης μεταξύ των υπό εξέταση μεταβλητών. Τιμές του V που είναι μεγαλύτερες από 0,25 θεωρούνται κατά σύμβαση σημαντικές. Δεν ελέγχεται η στατιστική σημαντικότητα των τιμών επειδή αυτή προέρχεται από την αντίστοιχη τιμή του χ^2 ελέγχου, και για τον λόγο που αναφέρθηκε στην αρχή κάτι τέτοιο θα ήταν επισφαλές.

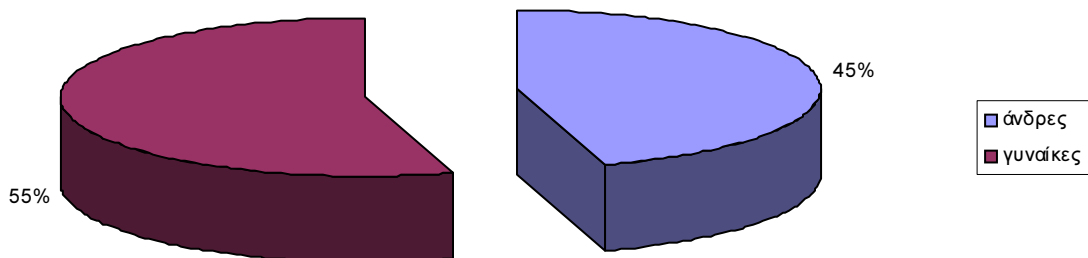
3. ΣΤΑΤΙΣΤΙΚΗ ΑΝΑΛΥΣΗ

3.1 ΠΡΟΣΩΠΙΚΑ ΣΤΟΙΧΕΙΑ ΑΠΟΦΟΙΤΟΥ

Πίνακας 1: Φύλο αποφοίτων (Α4)

	Συχνότητα	Ποσοστό
άνδρες	24	45,3
γυναίκες	29	54,7
Σύνολο	53	100,0

Στον Πίνακα 1 και το Σχήμα 1 παρουσιάζεται η κατανομή του φύλου των αποφοίτων. Γίνεται φανερό ότι τα ποσοστά ανδρών και γυναικών είναι σχεδόν ισοκαταμεμημένα με τους άντρες να υπολείπονται των γυναικών. Η αναλογία ανδρών /γυναικών είναι περίπου 1:1,2.



Σχήμα1: Φύλο αποφοίτων (Α4).

Πίνακας 2: Έτος γέννησης αποφοίτων (Α5α)

	Συχνότητα	Ποσοστό
1967	1	1,9
1968	1	1,9
1971	5	9,6
1972	8	15,4
1973	3	5,8
1974	12	23,1
1975	7	13,5
1976	11	21,2
1977	2	3,8
1978	2	3,8
Σύνολο	52	100,0

Στον Πίνακα 2 παρουσιάζονται οι χρονολογίες γέννησης των αποφοίτων. Το εύρος των ηλικιών είναι αρκετά μεγάλο και οι χρονολογίες γέννησης των αποφοίτων κυμαίνονται από το 1967 έως το 1978 αλλά υψηλότερη συγκέντρωση αποφοίτων σημειώνεται στις χρονιές από το 1972 έως το 1976.

Πίνακας 3: Τόπος Καταγωγής αποφοίτων (Α5β)

Νομός	Συχνότητα	Ποσοστό
Δε δηλώθηκε	1	1,9
Αττικής	2	3,8
Δράμας	2	3,8
Δωδεκανήσου	1	1,9
Εξωτερικό	7	13,2
Εύβοιας	2	3,8
Ημαθίας	1	1,9
Θεσσαλονίκης	23	43,4
Ιωαννίνων	2	3,8
Κέρκυρας	1	1,9
Κοζάνης	1	1,9
Λαμίας	3	5,7
Μαγνησίας	1	1,9
Ξάνθης	2	3,8
Περίας	1	1,9
Σερρών	2	3,8
Χαλκιδικής	1	1,9
Σύνολο	53	100,0

Στον Πίνακα 3 περιγράφεται η κατανομή του τόπου καταγωγής των αποφοίτων. Το 43,4% κατάγεται από το Νομό Θεσσαλονίκης ενώ το 13,2% από χώρες του εξωτερικού. Το Τμήμα προσελκύει σπουδαστές από διάφορες περιοχές της Ελλάδας, αλλά πάνω από τέσσερις στους δέκα κατάγονται από τον Νομό Θεσσαλονίκης..

Πίνακας 4: Οικογενειακή Κατάσταση αποφοίτων (Α6)

	Συχνότητα	Ποσοστό
ανύπαντρος	29	54,7
παντρεμένος	24	45,3
Σύνολο	53	100,0

Στον Πίνακα 4 παρουσιάζεται η κατανομή της οικογενειακής κατάστασης των αποφοίτων. Το ποσοστό των παντρεμένων υπολείπεται κατά δέκα σχεδόν ποσοστιαίες μονάδες από αυτό των

ανύπαντρων.

Πίνακας 5: Αριθμός παιδιών των αποφοίτων (Α7)

	Συχνότητα	Ποσοστό
0	37	69,8
1	8	15,1
2	6	11,3
3	2	3,8
Σύνολο	53	100,0

Στον Πίνακα 5 παρουσιάζεται η κατανομή του αριθμού παιδιών των αποφοίτων. Σχεδόν το 70% των αποφοίτων δεν έχει παιδιά, ενώ περίπου το 15% έχει ένα παιδί. Ένας στους δέκα περίπου απόφοιτους έχει δύο παιδιά και ποσοστό 3,8% των αποφοίτων έχουν τρία παιδιά.

Στους Πίνακες 6 και 7 παρουσιάζεται η κατανομή των αποφοίτων σε σχέση με τον τόπο κατοικίας τους. Ο Πίνακας 7 παρουσιάζει την κατανομή ανά νομό ενώ ο Πίνακας 6 δίνει την κατανομή σε ευρείες περιοχές: Αθήνα, Θεσσαλονίκη, Μεγάλα αστικά κέντρα, Μικρές πόλεις, Χωριά και κωμοπόλεις.

Από τον Πίνακα 6 γίνεται φανερό ότι περίπου 6% των αποφοίτων μένουν στην Αθήνα. Το 35,8% των αποφοίτων κατοικούν στη Θεσσαλονίκη, το 34% κατοικούν σε άλλα μεγάλα αστικά κέντρα. Το 13,2% διαμένει σε μικρή πόλη και τέλος περίπου ένας στους δέκα κατοικεί σε χωριά και κωμοπόλεις. Γίνεται φανερό ότι παρά το γεγονός ότι η Θεσσαλονίκη και τα μεγάλα αστικά κέντρα προσελκύουν το μεγαλύτερο μέρος των αποφοίτων (σχεδόν το 70%), ένα σημαντικό ποσοστό τους επιλέγει μικρές πόλεις και χωριά ή κωμοπόλεις.

Ο Πίνακας 7 συμπληρώνει την εικόνα του Πίνακα 6. Σχεδόν οι μισοί απόφοιτοι (45,3%) κατοικούν στο νομό Θεσσαλονίκης. Ακολουθεί ο νομός Αττικής και Σερρών, αλλά γενικά παρατηρείται μια γεωγραφική διασπορά των αποφοίτων ως προς τον τόπο κατοικίας.

Πίνακας 6: Τόπος κατοικίας αποφοίτων (κατηγοριοποιημένες τιμές)

	Συχνότητα	Ποσοστό
Αθήνα	3	5,7
Θεσσαλονίκη	19	35,8
Μεγάλα αστικά κέντρα	18	34,0
Μικρές πόλεις	7	13,2
Χωριά και κωμοπόλεις	6	11,3
Σύνολο	53	100,0

Πίνακας 7: Τόπος κατοικίας αποφοίτων (Α10.β)

	Συχνότητα	Ποσοστό
Αττικής	4	7,5
Δράμας	2	3,8
Έβρου	1	1,9
Εύβοιας	2	3,8
Ημαθίας	1	1,9
Θεσσαλονίκης	24	45,3
Ιωαννίνων	3	5,7
Καρδίτσας	1	1,9
Κιλκίς	1	1,9
Κοζάνης	2	3,8
Μαγνησίας	1	1,9
Ξάνθης	2	3,8
Πέλλας	1	1,9
Περίας	1	1,9
Σερρών	4	7,5
Φθιώτιδας	2	3,8
Χαλκιδικής	1	1,9
Σύνολο	53	100,0

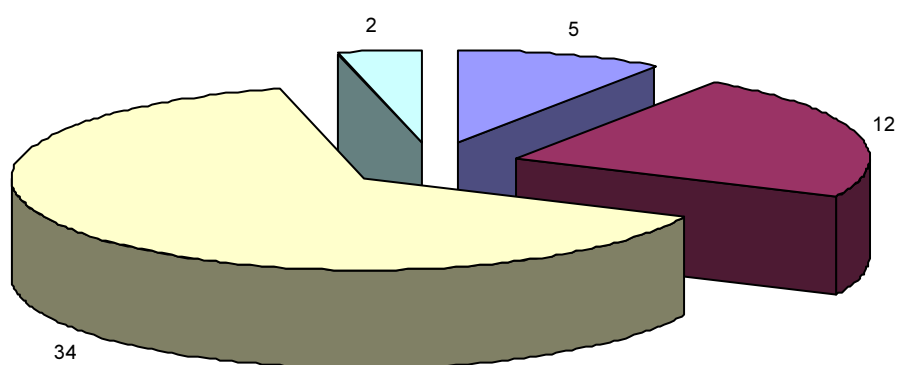
3.2 ΣΤΟΙΧΕΙΑ ΕΚΠΑΙΔΕΥΣΗΣ

Ο Πίνακας 8 και το Σχήμα 2 περιγράφουν τον τύπο λυκείου αποφοίτησης των ερωτώμενων. Η

πλειοψηφία των αποφοίτων (64,2%) προέρχεται από Γενικό Λύκειο και ακολουθεί δεύτερο το ΤΕΕ/ΤΕΛ (22,6%).

Πίνακας 8: Τύπος Λυκείου Αποφοίτησης των αποφοίτων (B12)

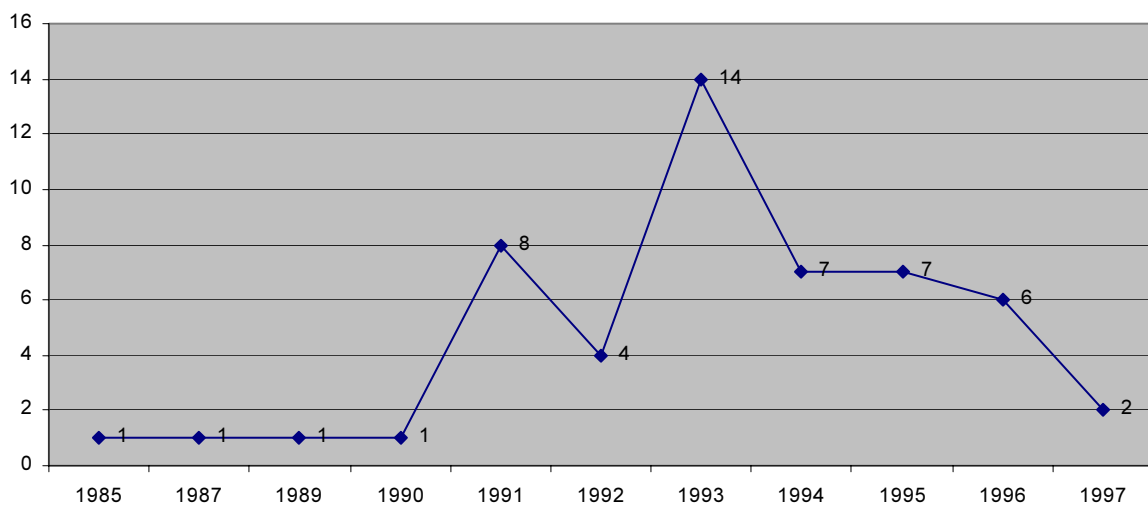
	Συχνότητα	Ποσοστό
Ενιαίο	5	9,4
ΤΕΕ / ΤΕΛ	12	22,6
Γενικό	34	64,2
Άλλο	2	3,8
Σύνολο	53	100,0



Σχήμα 2: Τύπος Λυκείου Αποφοίτησης των αποφοίτων (B12)

Πίνακας 9: Έτος Εισαγωγής των αποφοίτων (B15)

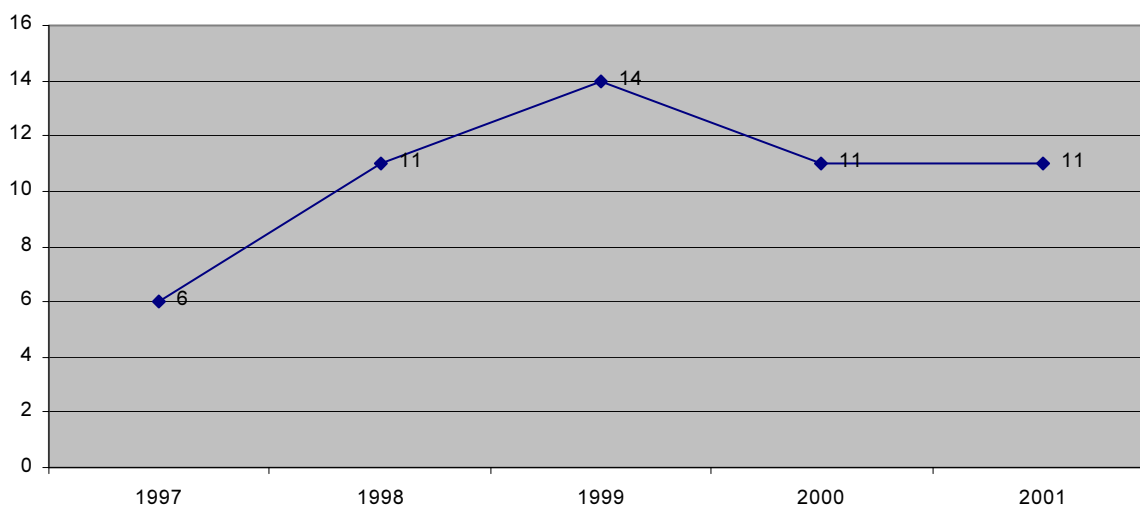
	Συχνότητα	Ποσοστό
1985	1	1,9
1987	1	1,9
1989	1	1,9
1990	1	1,9
1991	8	15,4
1992	4	7,7
1993	14	26,9
1994	7	13,5
1995	7	13,5
1996	6	11,5
1997	2	3,8
Σύνολο	52	100,0



Σχήμα 3: Έτος Εισαγωγής των αποφοίτων (B15)

Πίνακας 10: Έτος Αποφοίτησης (B16)

	Συχνότητα	Ποσοστό
1997	6	11,3
1998	11	20,8
1999	14	26,4
2000	11	20,8
2001	11	20,8
Σύνολο	53	100,0



Σχήμα 4: Έτος Αποφοίτησης (B16)

Πίνακας 11: Διάρκεια σπουδών σε έτη

	Συχνότητα	Ποσοστό
4	13	26,0
5	10	20,0
6	11	22,0
7	8	16,0
8	4	8,0
9	2	4,0
11	1	2,0
12	1	2,0
Σύνολο	50	100,0

Πίνακας 12: Περιγραφικά στατιστικά διάρκειας σπουδών σε έτη

Μέσος όρος	5,9
Τυπική απόκλιση	1,8
Ελάχιστη τιμή	4
Μέγιστη τιμή	12

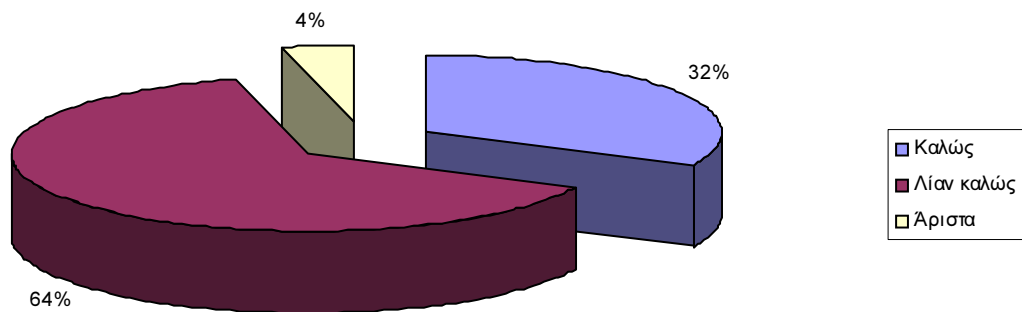
Η διάρκεια των σπουδών καταγράφεται από το έτος εισαγωγής (Πίνακας 9 και Σχήμα 3) καθώς από το έτος αποφοίτησης (Πίνακας 10 και Σχήμα 4). Στη συνέχεια υπολογίζεται η διάρκεια των σπουδών σε έτη και περιγράφεται αναλυτικά στον Πίνακα 11. Επίσης η διάρκεια σπουδών περιγράφεται με χρήση μέσου όρου, τυπικής απόκλισης, ελάχιστης και μέγιστης τιμής στον Πίνακα 12.

Σχετικά με τη διάρκεια σπουδών, ο μέσος όρος διάρκειας σπουδών είναι τα 5,9 έτη με τυπική απόκλιση δύο 2 περίπου έτη. Παρατηρήθηκαν περιπτώσεις περάτωσης των σπουδών στα 4 έτη αλλά και περιπτώσεις διάρκειας σπουδών μέχρι και τα 12 έτη.

Στον Πίνακα 13 και στο Σχήμα 5 δίνονται τα ποσοστά των αποφοίτων σε σχέση με τον βαθμό του πτυχίου τους. Η πλειοψηφία (64,2%) των αποφοίτων έχει βαθμό «Λίαν καλώς». Το ένα τρίτο των αποφοίτων εμφανίζει βαθμό «καλώς». Ενώ ποσοστό που δεν υπερβαίνει το 4% έχει βαθμό «άριστα».

Πίνακας 13: Βαθμός Πτυχίου των αποφοίτων (B17)

	Συχνότητα	Ποσοστό
Καλώς	17	32,1
Λίαν καλώς	34	64,2
Άριστα	2	3,8
Σύνολο	53	100,0

**Σχήμα 5: Βαθμός Πτυχίου των αποφοίτων (B17)****Πίνακας 14: Έχετε παρακολουθήσει ή παρακολουθείτε Μεταπτυχιακές σπουδές;**

	Συχνότητα	Ποσοστό
Ναι στην Ελλάδα	8	15,1
Ναι στο εξωτερικό	3	5,7
Όχι	42	79,2
Σύνολο	53	100,0

Ο Πίνακας 14 περιγράφει τις απαντήσεις των αποφοίτων στην ερώτηση: «Έχετε παρακολουθήσει ή παρακολουθείτε Μεταπτυχιακές σπουδές»; Σημαντικός είναι ο αριθμός των αποφοίτων που συνεχίζει σε μεταπτυχιακές σπουδές στην Ελλάδα ή το εξωτερικό. Ένας στους πέντε αποφοίτους απαντά θετικά.

Στον Πίνακα 15 φαίνεται ότι οι περισσότεροι απόφοιτοι γενικά θεωρούν ότι οι σπουδές του είναι σχετικές με την ειδικότητα που τελείωσε στο ΤΕΙ, αλλά υπάρχουν και εξαιρέσεις που έχουν αρνητική

άποψη.

Πίνακας 15: Είναι οι μεταπτυχιακές σας σπουδές σχετικές με το Ειδικότητα που τελειώσατε στο ΤΕΙ; (B18α)

	Συχνότητα	Ποσοστό
Ελάχιστα	3	27,3
Μέτρια	1	9,1
Πάρα Πολύ	7	63,6
Σύνολο	11	100,0

Πίνακας 16: Ποιοι είναι οι λόγοι που σας οδήγησαν να προχωρήσετε σε μεταπτυχιακές σπουδές; (B18β)

	Συχνότητα	Ποσοστό
B18β.1 Πιστεύετε ότι θα σας βοηθήσει στην ανεύρεση εργασίας που να αντιστοιχεί στο επίπεδο των σπουδών σας	9	17,0
B18β.2 Πιστεύετε ότι χρειάζεστε μεγαλύτερη εξειδίκευση για να ασκήσετε το επάγγελμα που έχετε σπουδάσει	2	3,8
B18β.3 Σας ενδιαφέρει να εμβαθύνετε στο Επιστημονικό Αντικείμενο που έχετε σπουδάσει	2	3,8
B18β.4 Άλλος λόγος		

Στον Πίνακα 16 διακρίνονται οι λόγοι που οδήγησαν τον απόφοιτο σε μεταπτυχιακές σπουδές. Αναφέρεται ως κύριος λόγος η ανεύρεση εργασίας που να αντιστοιχεί στο επίπεδο των σπουδών των αποφοίτων. Δευτερευόντως αναφέρεται η εξειδίκευση που αποκτιέται μέσω των σπουδών καθώς και η εμβάθυνση στο επιστημονικό αντικείμενο που έχουν σπουδάσει οι απόφοιτοι.

Στον Πίνακα 17 περιγράφεται ότι οι περισσότεροι από τους αποφοίτους που ακολούθησαν μεταπτυχιακές σπουδές δεν εργάζονταν παράλληλα με τις σπουδές τους.

Ο Πίνακας 18 παρουσιάζει το επίπεδο γνώσης αγγλικών από τους υποψήφιους. Η συντριπτική πλειοψηφία των αποφοίτων γνωρίζει αγγλικά (94,3%). Από αυτούς το 62% γνωρίζει αγγλικά πολύ καλά. Το 22% γνωρίζει καλά και το 16% άριστα.

Οι Πίνακες 19, 20, 21, 22 παρουσιάζουν το επίπεδο γνώσης αντιστοίχως των γλωσσών γαλλικών, γερμανικών, ιταλικών και ισπανικών από τους απόφοιτους. Λίγοι είναι οι απόφοιτοι που γνωρίζουν

κάποια άλλη γλώσσα πέραν της αγγλικής. Γαλλικά γνωρίζει το 7,5% των αποφοίτων, γερμανικά το 11,3%, ιταλικά το 7,5% και ισπανικά το 5,7%.

Πίνακας 17: Εργαζόσασταν κατά την διάρκεια που πραγματοποιούσατε τις μεταπτυχιακές σας σπουδές; (B19)

	Συχνότητα	Ποσοστό
δεν επιλέχτηκε	46	86,8
επιλέχτηκε	7	13,2
Σύνολο	53	100,0

Πίνακας 18: Γνώση αγγλικών από τους απόφοιτους

	Συχνότητα	Ποσοστό
B20.1 Γνώση Αγγλικών	50	94,3
B20.2 Επίπεδο Αγγλικών		
Καλά	11	22,0
Πολύ Καλά	31	62,0
Άριστα	8	16,0
B20.4 Πτυχίο Αγγλικών	36	67,9

Πίνακας 19: Γνώση γαλλικών από τους απόφοιτους

	Συχνότητα	Ποσοστό
B20.5 Γνώση Γαλλικών	4	7,5
B20.6 Επίπεδο Γαλλικών		
Καλά	1	25,0
Πολύ Καλά	2	50,0
Άριστα	1	25,0
B20.8 Πτυχίο Γαλλικών	1	1,9

Πίνακας 20: Γνώση γερμανικών από τους απόφοιτους

	Συχνότητα	Ποσοστό
B20.9 Γνώση Γερμανικών	6	11,3
B20.10 Επίπεδο Γερμανικών		
Καλά	2	33,3
Πολύ Καλά	3	50,0
Άριστα	1	16,7
B20.12 Πτυχίο Γερμανικών	3	5,7

Πίνακας 21: Γνώση ιταλικών από τους απόφοιτους

	Συχνότητα	Ποσοστό
B20.13 Γνώση Ιταλικών	4	7,5
B20.14 Επίπεδο Ιταλικών		
Καλά	1	25,0
Πολύ Καλά	3	75,0
B20.16 Πτυχίο Ιταλικών	2	3,8

Πίνακας 22: Γνώση ισπανικών από τους απόφοιτους

	Συχνότητα	Ποσοστό
B20.17 Γνώση Ισπανικά	3	5,7
B20.18 Επίπεδο Ισπανικά		
Πολύ Καλά	3	100,0
B20.20 Πτυχίο Ισπανικά	2	3,8

Για την καλύτερη κατανόηση των μεταβλητών που αφορούν τη γνώση Η/Υ, δημιουργήθηκε μια νέα μεταβλητή που παίρνει τρεις τιμές (Πίνακας 23). Παίρνει την τιμή «καθόλου» για να χαρακτηρίσει τα άτομα που απαντούν ότι δεν έχουν γνώσεις υπολογιστών, την τιμή «μόνο windows» για να χαρακτηρίσει τα άτομα που έχουν γνώσεις windows, τα άτομα με γνώσεις Windows και office» ανήκουν στην επόμενη κατηγορία και τέλος τα άτομα με επιπλέον γνώσεις Διαδικτύου ανήκουν στην τελευταία κατηγορία με την τιμή «όλα».

Μόνο το 7,5% δηλώνει ότι δε γνωρίζει καθόλου από πληροφορική. Η μεγάλη πλειοψηφία (86,8%) δηλώνει ότι έχει σημαντικές γνώσεις πληροφορικής και χρήσης Διαδικτύου.

Πίνακας 23: Γενικές γνώσεις Η/Υ από τους απόφοιτους

	Συχνότητα	Ποσοστό
Καθόλου	4	7,5
Μόνο windows	3	5,7
Windows και Office		
Όλα	46	86,8
Σύνολο	53	100,0

Ειδικότερα, σχετικά με τη γνώση Windows (Πίνακας 24), το 92,5% απαντούν ότι γνωρίζουν τη χρήση τους. Το 69,4% αυτών γνωρίζουν τη χρήση windows «πολύ καλά», ενώ το ένα τέταρτο αυτών που γνωρίζουν τοποθετούνται στο «καλά». Περίπου τέσσερις στους δέκα αποφοίτους διαθέτει κάποιο σχετικό πτυχίο.

Πίνακας 24: Γνώσεις Windows

	Συχνότητα	Ποσοστό
B21.1 Γνώση Windows	49	92,5
B21.2 Επίπεδο Windows		
Καλά	13	26,5
Πολύ Καλά	34	69,4
Άριστα	2	4,1
B21.4 Πτυχίο Windows	21	39,6

Σχετικά με τη γνώση του Excel (Πίνακας 25) τα αποτελέσματα δείχνουν ότι το 94,3% γνωρίζει τη χρήση του και το 39,6% έχει κάποιο σχετικό πτυχίο. Ως προς το επίπεδο γνώσης, το 68% των αποφοίτων γνωρίζουν «πολύ καλά» ενώ το 28% γνωρίζουν «καλά». Το 4% γνωρίσουν «άριστα».

Πίνακας 25: Γνώσεις Excel

	Συχνότητα	Ποσοστό
B21.5 Γνώση Excel	50	94,3
B21.6 Επίπεδο Excel		
Καλά	14	28,0
Πολύ Καλά	34	68,0
Άριστα	2	4,0
B21.8 Πτυχίο Excel	21	39,6
Σύνολο	53	100,0

Στον Πίνακα 26 περιγράφονται οι γνώσεις των αποφοίτων σε σχέση με το Powerpoint. Εννέα στους δέκα αποφοίτους γνωρίζουν τη χρήση του και τέσσερις στους δέκα έχουν και σχετικό πτυχίο. Ως προς το επίπεδο γνώσης, το 69,4% των αποφοίτων γνωρίζουν «πολύ καλά» ενώ το 26,5% γνωρίζουν «καλά». Το 4,1% γνωρίζουν «άριστα».

Πίνακας 26: Γνώσεις PowerPoint

	Συχνότητα	Ποσοστό
B21.9 Γνώση PowerPoint	48	90,6
B21.10 Επίπεδο PowerPoint		
Καλά	13	26,5
Πολύ Καλά	34	69,4
Άριστα	2	4,1
B21.12 Πτυχίο PowerPoint	21	39,6

Στον Πίνακα 27 διακρίνονται τα ποσοστά των απαντήσεων σχετικά με τη γνώση του Internet από τους αποφοίτους. Το 86,8% δηλώνει ότι γνωρίζει τη χρήση του Διαδικτύου. Τέσσερις στους δέκα αποφοίτους διαθέτουν σχετικό πτυχίο. Από αυτούς που γνωρίζουν τη χρήση του Διαδικτύου ποσοστό που σχεδόν αγγίζει τα τρία τέταρτα δηλώνει ότι έχει πολύ καλή γνώση, ενώ περίπου ένας στους πέντε δηλώνει καλή γνώση. Το 4,3% άριστη γνώση.

Πίνακας 27: Γνώσεις Internet

	Συχνότητα	Ποσοστό
B21.13 Γνώση Internet	46	86,8
B21.14 Επίπεδο Internet		
Καλά	10	21,7
Πολύ Καλά	34	73,9
Άριστα	2	4,3
B21.16 Πτυχίο Internet	21	39,6

Πίνακας 28: Γνώσεις άλλου προγράμματος

	Συχνότητα	Ποσοστό
B21.17 Γνώση Άλλου προγράμματος	14	26,4
B21.18 Επίπεδο Άλλου προγράμματος		
Καλά	1	7,1
Πολύ Καλά	11	78,6
Άριστα	2	14,3
B21.20 Πτυχίο Άλλου προγράμματος	8	15,1

Ο Πίνακας 28 περιγράφει τα ποσοστά σχετικά με τη γνώση άλλου προγράμματος. Το ένα τέταρτο των αποφοίτων γνωρίζει και κάποιο άλλο πρόγραμμα πολύ καλά ή και άριστα.

Πίνακας 29: Απόκτηση κατάρτισης από ΙΕΚ

	Συχνότητα	Ποσοστό
B22.1 ΙΕΚ	1	1,9
B22.2 Ειδικότητα ΙΕΚ		
Προγραμματιστής	1	1,9

Πίνακας 30: Απόκτηση κατάρτισης από Σεμινάριο

	Συχνότητα	Ποσοστό
B22.3 Σεμινάριο	25	47,2
B22.4 Θέμα σεμιναρίου		
Management	1	1,9
Γραφιστική	1	1,9
Διδασκαλία	1	1,9
Ζιζανολογία / κοιποτεχνία	1	1,9
Ζωική παραγωγή	11	20,8
H/Y	7	13,2
Οικονομικά	1	1,9
Οργάνωση και διοίκηση	1	1,9
Πωλήσεις	1	1,9

Στον Πίνακα 30 δίνεται το πλήθος των αποφοίτων που απέκτησε κάποια κατάρτιση από σεμινάριο. Σχεδόν οι μισοί απόφοιτοι έχουν παρακολουθήσει κάποιο σεμινάριο σχετικά με την ειδικότητα τους ή από τον γενικότερο χώρο του μανάτζμεντ.

3.3 ΣΤΟΙΧΕΙΑ ΑΠΑΣΧΟΛΗΣΗΣ

Η εργασιακή κατάσταση των αποφοίτων περιγράφεται στον Πίνακα 31. Το 69,8% περίπου των αποφοίτων απασχολείται, ενώ το 5,7% αυτοαπασχολείται. Έτσι γίνεται φανερό ότι το 75% περίπου των αποφοίτων, έχει ενταχθεί στην παραγωγή. Το υπόλοιπο τμήμα υποδιαιρείται σε αυτούς που είναι άνεργοι προς αναζήτηση εργασίας (13,2%) και στους άεργους (11,3%). Παρά το γεγονός ότι η πλειοψηφία των αποφοίτων απασχολείται, είναι σημαντικό το ποσοστό των αποφοίτων που δεν εργάζονται (25%).

Πίνακας 31: Εργασιακή κατάσταση των αποφοίτων (Γ23)

	Συχνότητα	Ποσοστό
Απασχολούμενος	37	69,8
Αυτοαπασχολούμενος	3	5,7
Άνεργος (βρίσκομαι στο στάδιο της αναζήτησης)	7	13,2
Άεργος (δεν αναζητώ απασχόληση)	6	11,3
Σύνολο	53	100,0

Στο σύνολο αυτών που απασχολούνται γίνεται επιπλέον ανάλυση ως προς το είδος της απασχόλησης (Πίνακας 32). Η μεγάλη πλειοψηφία (87,2%) των απασχολούμενων είναι μισθωτοί πλήρους απασχόλησης. Ως μισθωτοί με μερική απασχόληση απασχολούνται το 5,1%. Το 7,7% είναι αυτοαπασχολούμενοι με ή χωρίς προσωπικό.

Πίνακας 32: Είδος απασχόλησης των αποφοίτων (Γ24)

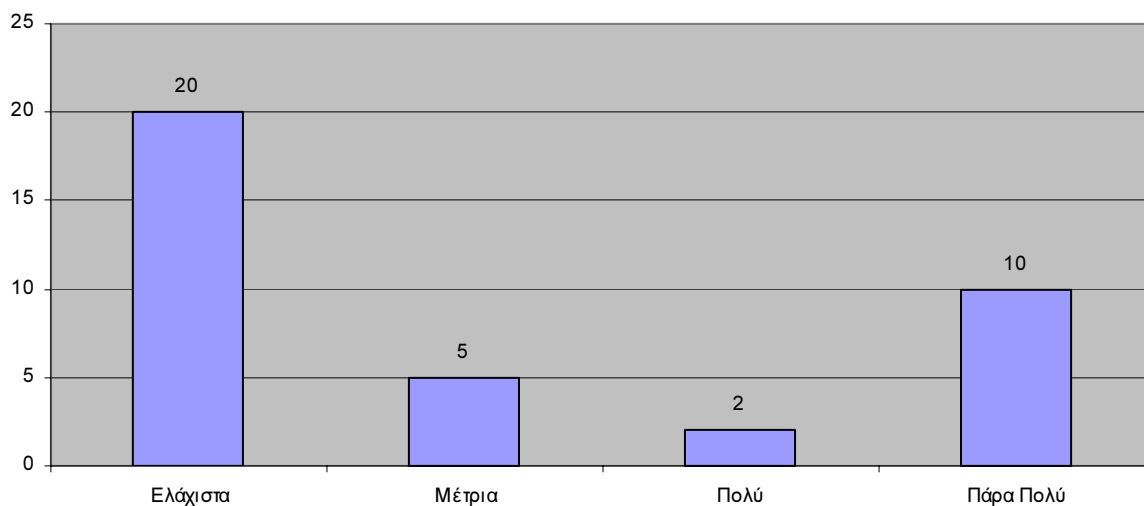
	Συχνότητα	Ποσοστό
Μισθωτός με πλήρη απασχόληση	34	87,2
Μισθωτός με μερική απασχόληση	2	5,1
Αυτοαπασχολούμενος με προσωπικό	2	5,1
Αυτοαπασχολούμενος χωρίς προσωπικό	1	2,6
Σύνολο	39	100,0

3.4 ΑΠΑΣΧΟΛΟΥΜΕΝΟΣ ΜΙΣΘΩΤΟΣ

Το τμήμα αυτό αναφέρεται μόνον στους απασχολούμενους αποφοίτους. Ο Πίνακας 33 και το Σχήμα 6 περιγράφουν κατά πόσο οι απόφοιτοι εκτιμούν ότι υπάρχει αντιστοιχία εργασίας και των σπουδών τους. Καταγράφεται γενικά αρνητική τάση με το 54,1% των απασχολούμενων αποφοίτων να τοποθετείται στο ελάχιστο και το 13,5% να τοποθετείται στο μέτριο. Οι θετικές τοποθετήσεις ωστόσο υπερβαίνουν το 30%.

Πίνακας 33: Αντιστοιχία απασχόλησης, σπουδών (Γ1.25)

	Συχνότητα	Ποσοστό
Ελάχιστα	20	54,1
Μέτρια	5	13,5
Πολύ	2	5,4
Πάρα Πολύ	10	27,0
Σύνολο	37	100,0



Σχήμα 6: Αντιστοιχία απασχόλησης, σπουδών (Γ1.25)

Ο Πίνακας 34 περιγράφει την κατανομή των τρόπων εύρεσης της σημερινής εργασίας των αποφοίτων. Οι κύριοι τρόποι εύρεσης εργασίας είναι από κάποια αγγελία, από το φιλικό ή οικογενειακό περιβάλλον και μέσω κάποιου διαγωνισμού.

Πίνακας 34: Πώς βρήκατε την σημερινή σας εργασία; (Γ1.26.1)

	Συχνότητα	Ποσοστό
Από το Γραφείο Διασύνδεσης του ΤΕΙ	1	2,7
Μέσω της Πρακτικής Άσκησης	1	2,7
Από τον ΟΑΕΔ	2	5,4
Από Αγγελία	12	32,4
Από το φιλικό ή οικογενειακό μου περιβάλλον	10	27,0
Μέσω Διαγωνισμού	9	24,3
Περιγράψτε άλλη διαδικασία	2	5,4
Σύνολο	37	100,0

Από τον Πίνακα 35 μπορεί κανείς να δει με τη χρήση μέτρων θέσης και διασποράς, ποιο είναι το χρονικό διάστημα σε έτη που μεσολάβησε από την εύρεση εργασίας μέχρι σήμερα. Γίνεται φανερό ότι ο μέσος απόφοιτος έχει εργασία εδώ και 3,4 έτη. Παρατηρούνται και ακραίες τιμές με μέγιστη τα 7 έτη αλλά υπάρχουν και απόφοιτοι που έχουν βρει εργασία πολύ πρόσφατα.

Πίνακας 35: Χρονικό διάστημα που μεσολάβησε από την εύρεση εργασίας μέχρι σήμερα (2006) σε έτη

Μέσος όρος	3,4
Τυπική απόκλιση	2
Ελάχιστη τιμή	0,1
Μέγιστη τιμή	7

Στον Πίνακα 36 δίνεται το πλήθος και το ποσοστό των αποφοίτων που έχουν εκπληρώσει τις στρατιωτικές τους υποχρεώσεις. Με δεδομένο ότι οι γυναίκες του δείγματος είναι 29 (βλ Πίνακα 1), γίνεται φανερό ότι επτά άντρες απόφοιτοι δεν έχουν εκπληρώσει τις στρατιωτικές τους υποχρεώσεις, ενώ στην πλειοψηφία τους οι άντρες απόφοιτοι τις έχουν εκπληρώσει.

Πίνακας 36: Εκπληρωμένες στρατιωτικές υποχρεώσεις (Γ1.27α)

	Συχνότητα	Ποσοστό
Εκπληρωμένες υποχρεώσεις	17	32,1
Σύνολο γυναικών (N=29) αλλά και ανδρών που δεν εκπλήρωσαν τις στρατιωτικές τους υποχρεώσεις	36	67,9
Σύνολο	53	100,0

Στο Πίνακα 38 δίνεται ο μέσος χρόνος αναμονής για την εύρεση της πρώτης εργασίας. Οι απόφοιτοι αναφέρουν ότι ο μέσος χρόνος μέχρι την εύρεση της πρώτης εργασίας είναι περίπου ενάμισης χρόνος (18,8 μήνες). Παρατηρείται επίσης μεγάλη διασπορά των χρόνων αναμονής, γεγονός που δείχνει ότι η εύρεση εργασίας για τους απόφοιτους είναι δύσκολη διαδικασία. Λίγο περισσότερο από το ένα τρίτο των ερωτώμενων αναφέρει ότι η σημερινή τους εργασία είναι και η ίδια με την αρχική (Πίνακας 37). Συμπερασματικά μπορούμε να πούμε η εύρεση εργασίας καθυστερεί και ότι παρατηρείται μετακίνηση των αποφοίτων και αλλαγή εργασίας μετά την εύρεση της πρώτης αρχικής σε μεγάλο βαθμό.

Πίνακας 37: Η σημερινή σας εργασία είναι η πρώτη σας εργασία μετά την απόκτηση του πτυχίου σας; (Γ1.28)

	Συχνότητα	Ποσοστό
ναι	13	35,1
όχι	24	64,9
Σύνολο	37	100,0

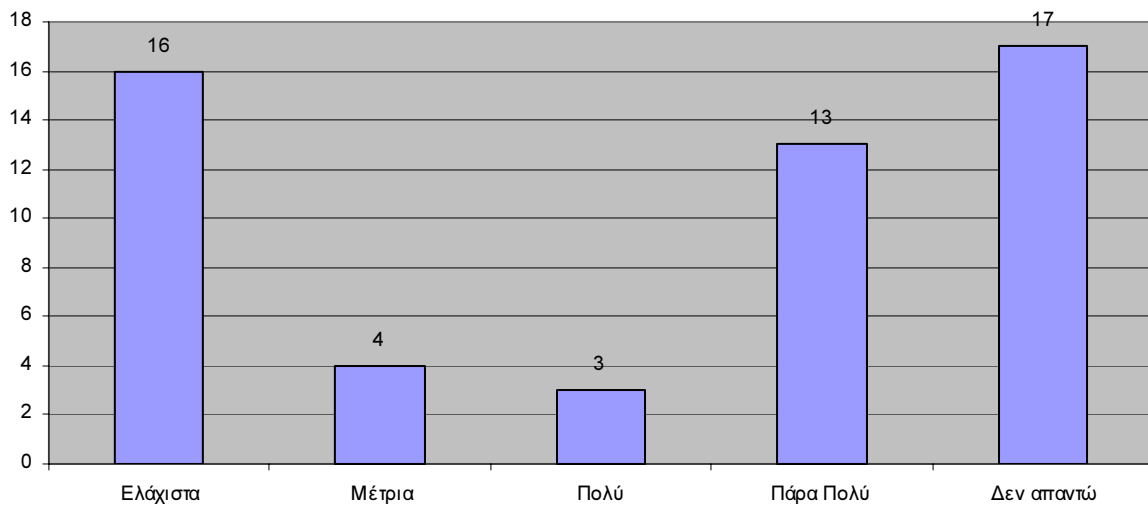
Πίνακας 38: Συνολικός χρόνος σε μήνες μέχρι την εύρεση της πρώτης εργασίας

Μέσος όρος	18,8
Τυπική απόκλιση	23,1
Ελάχιστη τιμή	2
Μέγιστη τιμή	72

Σχετικά με την ικανοποίηση των αποφοίτων από την απασχόληση τους, όπως φαίνεται στον Πίνακα 39 και στο Σχήμα 7, οι απόψεις δίστανται ανάμεσα σ' αυτούς που δηλώνουν ελάχιστα ικανοποιημένοι και σ' αυτούς που είναι πάρα πολύ ικανοποιημένοι. Η τάση ωστόσο καταγράφεται αρνητική.

Πίνακας 39: Είστε ικανοποιημένος/η από την απασχόληση σας (Γ1.29α)

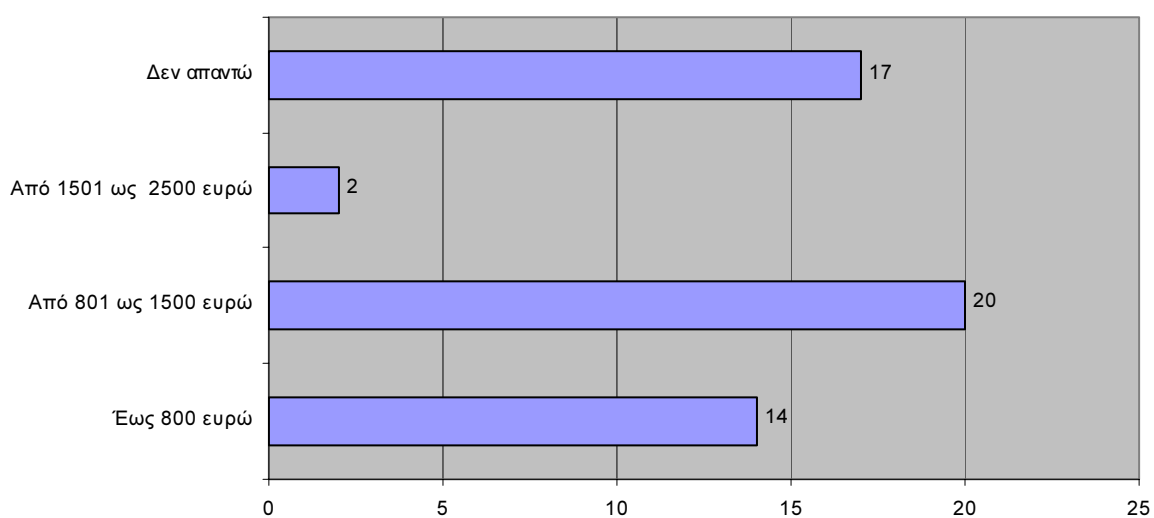
	Συχνότητα	Ποσοστό
Ελάχιστα	16	30,2
Μέτρια	4	7,5
Πολύ	3	5,7
Πάρα Πολύ	13	24,5
Δεν απαντώ	17	32,1
Σύνολο	53	100,0

**Σχήμα 7: Ικανοποίηση από την απασχόληση (Γ1.29α)**

Στον Πίνακα 40 και στο Σχήμα 8 περιγράφεται η κατανομή του ύψους αμοιβών των αποφοίτων. Το ένα τέταρτο των αποφοίτων δηλώνουν ότι λαμβάνουν έως 800 ενώ σχεδόν τέσσερις στους δέκα λαμβάνει από 800€ έως 1500 €. Μόλις το 3,8% των αποφοίτων δηλώνουν υψηλότερους μισθούς. Από τον Πίνακα 41 και το Σχήμα 9 γίνεται φανερό ότι η ικανοποίηση των εργαζόμενων αποφοίτων από το ύψος του μισθού τους είναι κυρίως μέτρια έως και πολλή.

Πίνακας 40: Ύψος αμοιβών (Γ1.29β)

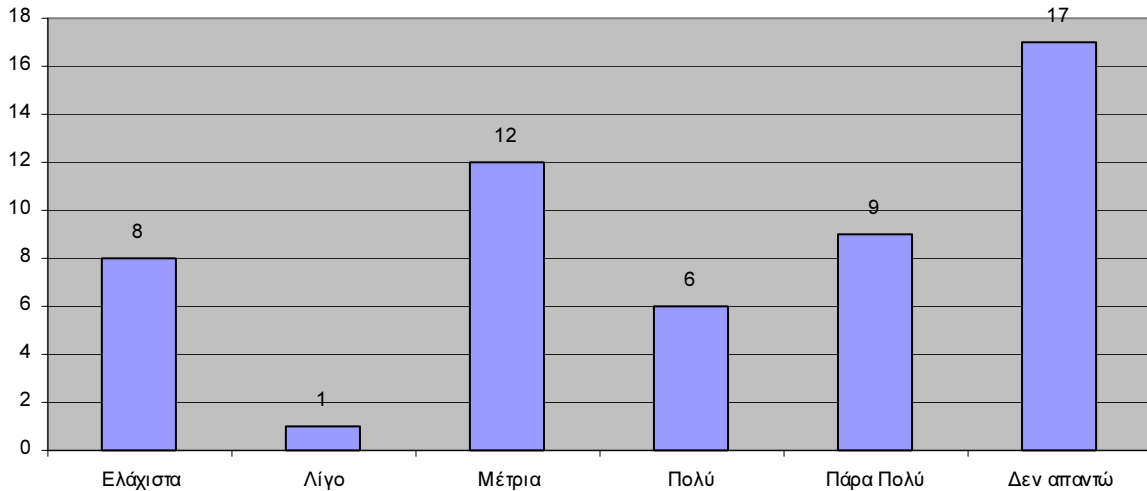
	Συχνότητα	Ποσοστό
Έως 800 ευρώ	14	26,4
Από 801 ως 1500 ευρώ	20	37,7
Από 1501 ως 2500 ευρώ	2	3,8
Δεν απαντώ	17	33,1
Σύνολο	53	100,0



Σχήμα 8: Ύψος αμοιβών (Γ1.29β)

Πίνακας 41: Ικανοποίηση από το ύψος αμοιβών (Γ1.29γ)

	Συχνότητα	Ποσοστό
Ελάχιστα	8	15,1
Λίγο	1	1,9
Μέτρια	12	22,6
Πολύ	6	11,3
Πάρα Πολύ	9	17,0
Δεν απαντώ	17	32,1
Σύνολο	53	100,0



Σχήμα 9: Ικανοποίηση από το ύψος αμοιβών (Γ1.29γ)

Πίνακας 42: Για ποιους λόγους θα αναζητούσατε μία άλλη απασχόληση

	Συχνότητα	Ποσοστό
Γ1.30.1 Η εργασία μου δεν είναι σχετική με τις σπουδές μου	7	13,2
Γ1.30.2 Η εργασία που έχω δεν ικανοποιεί τις φιλοδοξίες μου	5	9,4
Γ1.30.3 Οι αποδοχές μου δεν με ικανοποιούν	18	34,0
Γ1.30.4 Άλλες αιτίες άλλης απασχόλησης	4	7,5

Ο Πίνακας 42 καταγράφει τους λόγους αναζήτησης άλλης εργασίας από τους αποφοίτους. Σημαντικότερος λόγος, που επιλέγεται από το 34% των αποφοίτων, είναι οι αποδοχές δεν θα τους ικανοποιούσαν. Ακολουθούν με τη μισή βαρύτητα ο λόγος ότι η εργασία δεν θα ήταν σχετική με τις σπουδές. Επίσης προτείνονται ως λόγοι το ότι η εργασία δεν ικανοποιεί τις φιλοδοξίες καθώς και άλλες αιτίες όπως την αναζήτηση μονιμότητας και καλύτερου ωραρίου ή συνθηκών εργασίας (Πίνακας 43).

Πίνακας 43: Αναφορά άλλων αιτιών άλλης απασχόλησης (Γ1.30.5)

	Συχνότητα	Ποσοστό
Μονιμότητα	1	1,9
Συνθήκες εργασίας	2	3,8
Ωράριο	1	1,9

Πίνακας 44: Εκτιμάτε ότι ο/η εργοδότης σας είναι ικανοποιημένος/η από την απόδοσης σας σε σχέση με την επιστημονική σας κατάρτιση; (Γ1.31)

	Συχνότητα	Ποσοστό
Λίγο	2	3,8
Αρκετά	16	30,2
Πάρα Πολύ	3	5,7
Δεν γνωρίζω	13	24,5
Δεν απαντώ	19	35,8
Σύνολο	53	100,0

Πίνακας 45: Πιστεύετε ότι ο/η εργοδότης σας θα προτιμούσε στη θέση εργασίας σας να έχει έναν απόφοιτο Πανεπιστημίου; (Γ1.32)

	Συχνότητα	Ποσοστό
Ναι	3	5,7
Όχι	20	37,7
Δεν γνωρίζω	14	26,4
Δεν απαντώ	16	30,2
Σύνολο	53	100,0

Οι απόφοιτοι αν και αποφεύγουν γενικά να τοποθετηθούν σχετικά με το αν ο εργοδότης τους εκτιμά την εργασία τους (Πίνακας 44), γενικά δεν απαντούν αρνητικά θετικά. Παράλληλα αν και οι απόφοιτοι δεν εκφράζουν σε μεγάλο βαθμό, άποψη σχετικά με το αν ο εργοδότης τους θα προτιμούσε έναν απόφοιτο πανεπιστημίου στη θέση της εργασίας τους, απαντούν σε μεγάλο τους ποσοστό αρνητικά (Πίνακας 45). Θεωρούν δηλαδή ότι ο εργοδότης τους δε θα προτιμούσε έναν απόφοιτο πανεπιστημίου για τη θέση τους.

3.5 ΑΥΤΟΑΠΑΣΧΟΛΟΥΜΕΝΟΣ

Το τμήμα αυτό αναφέρεται στους αυτοαπασχολούμενους αποφοίτους. Στον Πίνακα 46 φαίνεται ότι τρεις απόφοιτοι αναφέρουν ότι είναι αυτοαπασχολούμενοι και αυτοί εργάζονται κυρίως σε οικογενειακή επιχείρηση αλλά και σε επιχείρηση που ξεκίνησαν μόνοι. Αυτοί οι απόφοιτοι ενισχύθηκαν κύρια από οικογενειακά κεφάλαια και λιγότερο από τραπεζικά δάνεια (Πίνακας 47). Μία

επιχείρηση απασχολεί έναν εργαζόμενο και μία τρεις εργαζομένους (Πίνακας 48). Οι αυτοπασχολούμενοι απόφοιτοι εμφανίζονται αρκετά ικανοποιημένοι έως πολύ ικανοποιημένοι από την απόφασή τους να ανοίξουν δική τους επιχείρηση (Πίνακας 49).

Πίνακας 46: Είδος επιχείρησης που έχετε (Γ2.33)

	Συχνότητα	Ποσοστό
Είναι οικογενειακή επιχείρηση	2	3,8
Είναι επιχείρηση που ξεκινήσατε μόνος μετά την αποφοίτησή σας	1	1,9
Σύνολο	3	5,7

Πίνακας 47: Για να δημιουργήσετε την επιχείρησή σας ενισχυθήκατε οικονομικά από... (Γ2.34)

	Συχνότητα	Ποσοστό
Γ2.34.1 Για να δημιουργήσετε την επιχείρησή σας ενισχυθήκατε οικονομικά από Οικογενειακά Κεφάλαια;	2	3,8
Γ2.34.2 Για να δημιουργήσετε την επιχείρησή σας ενισχυθήκατε οικονομικά από Τραπεζικό Δάνειο;	1	1,9
Γ2.34.3 Για να δημιουργήσετε την επιχείρησή σας ενισχυθήκατε οικονομικά από Επιχορήγηση από Κοινοτικά Προγράμματα Ενίσχυσης της Επιχειρηματικότητας;		
Γ2.34.4 Για να δημιουργήσετε την επιχείρησή σας ενισχυθήκατε οικονομικά από Άλλη πηγή;		

Πίνακας 48: Αριθμός απασχολούμενων (Γ2.35)

	Συχνότητα	Ποσοστό
0	51	96,2
1	1	1,9
3	1	1,9
Σύνολο	53	100,0

Πίνακας 49: Πόσο ικανοποιημένος/η είστε με την απόφαση σας να ανοίξετε δική σας επιχείρηση (Γ2.36)

	Συχνότητα	Ποσοστό
αρκετά ικανοποιημένος/η	2	3,8
πολύ ικανοποιημένος/η	1	1,9
Σύνολο	3	5,7

3.6 ΑΝΕΡΓΟΣ

Το τμήμα αυτό αναφέρεται στους άνεργους αποφοίτους. Θυμίζουμε ότι από τον Πίνακα 31 ο αριθμός των ανέργων είναι 7. Και οι επτά έχουν εργαστεί στο παρελθόν μετά την απόκτηση του πτυχίου τους (Πίνακας 50). Η δε αντιστοιχία της απασχόλησης τους κυμαίνεται από το ελάχιστο έως το πολύ (Πίνακας 51).

Πίνακας 50: Έχετε εργαστεί στο παρελθόν μετά την απόκτηση του πτυχίου σας; (Γ3.37)

	Συχνότητα	Ποσοστό
Ναι	7	13,2
Όχι	46	86,8
Σύνολο	53	100,0

Πίνακας 51: Αν ναι η απασχόληση που είχατε αντιστοιχούσε στις σπουδές που έχετε κάνει στο ΤΕΙ; (Γ3.38)

	Συχνότητα	Ποσοστό
Ελάχιστο	3	5,7
Μέτρια	1	1,9
Πολύ	2	3,8
Πάρα Πολύ	1	1,9
Σύνολο	7	13,2

Ο Πίνακας 52 παρουσιάζει το χρονικό διάστημα ανεργίας των ανέργων αποφοίτων. Οι περισσότεροι

από αυτούς είναι άνεργοι από 6 έως 24 μήνες.

Ο Πίνακας 54 περιγράφει το είδος της αναζητούμενης εργασίας. Οι άνεργοι απόφοιτοι αναζητούν στο κυρίως Εξειδικευμένη εργασία που είναι σχετική με το πτυχίο τους.

Πίνακας 52: Μήνες ανεργίας (Γ3.39)

	Συχνότητα	Ποσοστό
Ως 6 μήνες	3	5,7
Από 6 ως 12 μήνες	2	3,8
Από 12 ως 24 μήνες	1	1,9
Περισσότερο από 24 μήνες	1	1,9
Σύνολο	7	13,2

Πίνακας 53: Παίρνετε επίδομα ανεργίας (Γ3.39α.1)

	Συχνότητα	Ποσοστό
Ναι	1	1,9
Όχι	6	11,3

Πίνακας 54: Είδος αναζητούμενης εργασίας (Γ3.40.1)

	Συχνότητα	Ποσοστό
Εξειδικευμένη εργασία που είναι σχετική με το πτυχίο σας;	5	9,4
Οποιαδήποτε εργασία;	1	1,9
Άλλη απάντηση	1	1,9

Στον Πίνακα 55 περιγράφονται οι ενέργειες που κάνουν οι άνεργοι απόφοιτοι για την εύρεση εργασίας. Οι αγγελίες, ο ΟΑΕΔ, οι διαγωνισμοί (όπως του ΑΣΕΠ) και λιγότερο το φιλικό και οικογενειακό περιβάλλον καθώς και το γραφείο διασύνδεσης του ΤΕΙ. Είναι τα υποψήφια κανάλια εύρεσης εργασίας.

Πίνακας 55: Ενέργειες για την εύρεση απασχόλησης

	Συχνότητα	Ποσοστό
Γ3.41.1 ενέργειες που κάνετε για να βρείτε απασχόληση Από το Γραφείο Διασύνδεσης του ΤΕΙ	1	1,9
Γ3.41.2 ενέργειες που κάνετε για να βρείτε απασχόληση Μέσω της Πρακτικής Άσκησης		
Γ3.41.3 ενέργειες που κάνετε για να βρείτε απασχόληση Από τον ΟΑΕΔ	6	11,3
Γ3.41.4 ενέργειες που κάνετε για να βρείτε απασχόληση Από Αγγελίες	4	7,5
Γ3.41.5 ενέργειες που κάνετε για να βρείτε απασχόληση Από το φιλικό ή οικογενειακό περιβάλλον	2	3,8
Γ3.41.6 ενέργειες που κάνετε για να βρείτε απασχόληση Μέσω Διαγωνισμού (π.χ. ΑΣΕΠ)	4	7,5
Γ3.41.7 ενέργειες που κάνετε για να βρείτε απασχόληση Άλλη διαδικασία		

Ο Πίνακας 56 περιγράφει τους λόγους για τους οποίους δεν βρίσκουν εργασία οι άνεργοι απόφοιτοι. Η γενικότερη ανεργία στον τομέα τους αλλά και η ανυπαρξία διαδικασιών προώθησης στην αγορά εργασίας προτείνονται ως οι σημαντικότεροι λόγοι.

Πίνακας 56: Λόγοι για τους οποίους δεν βρίσκετε εργασία (Γ3.42.1)

	Συχνότητα	Ποσοστό
Γ3.42.1 λόγοι για τους οποίους δεν βρίσκετε εργασία-Υπάρχει γενικότερα μεγάλη ανεργία στον Τομέα σας	6	11,3
Γ3.42.2 λόγοι για τους οποίους δεν βρίσκετε εργασία-Δεν υπάρχουν ικανοποιητικές διαδικασίες προώθησης στην Αγορά Εργασίας	5	9,4
Γ3.42.3 λόγοι για τους οποίους δεν βρίσκετε εργασία-Λανθασμένος Επαγγελματικός Προσανατολισμός		
Γ3.42.4 λόγοι για τους οποίους δεν βρίσκετε εργασία-Χρειάζεται να αποκτήσεις μεγαλύτερη εξειδίκευση μέσω κατάρτισης/εκπαίδευσης		
Γ3.42.5 λόγοι για τους οποίους δεν βρίσκετε εργασία-Χρειάζεστε ελαστικό ωράριο ή μερική απασχόληση λόγω άλλων πχ. οικογενειακών υποχρεώσεων	1	1,9
Γ3.42.6 Άλλοι λόγοι μη εύρεσης εργασίας	1	1,9

3.7 ΑΕΡΓΟΣ

Το τμήμα αυτό αναφέρεται στους άεργους αποφοίτους. Από τον Πίνακα 31 έγινε φανερό ότι αυτοί αριθμούν τους έξι στο δείγμα. Στον Πίνακα 57 περιγράφονται οι λόγοι για τους οποίους είναι άεργοι. Ως τέτοιοι κυρίως αναφέρονται οι οικογενειακές υποχρεώσεις και το στρατιωτικό και λιγότερο οι σπουδές ή άλλοι λόγοι.

Πίνακας 57: Για ποιους λόγους είστε άεργος

	Συχνότητα	Ποσοστό
Γ4.43.1 Άεργος λόγω σπουδών	1	1,9
Γ4.43.2 Άεργος λόγω στρατιωτικού	2	3,8
Γ4.43.3 Άεργος λόγω οικογενειακών υποχρεώσεων	2	3,8
Γ4.43.4 Άλλοι λόγοι αέργου	1	1,9

Πίνακας 58: Αναφορά άλλων λόγων αέργου (Γ4.43.5)

	Συχνότητα
Περιμένει αποτελέσματα κατατακτηρίων εξετάσεων	1

3.8 ΣΥΣΧΕΤΙΣΕΙΣ ΤΩΝ ΜΕΤΑΒΛΗΤΩΝ

Στην ανάλυση που ακολουθεί παρατίθενται πίνακες που εμφανίζουν κάποια σημασία

α) εξαιτίας των στατιστικά σημαντικών στατιστικών που συνδέονται μαζί τους και

β) εξαιτίας της σημασίας που έχουν οι μεταβλητές τους ως κύριες και σημαντικές μεταβλητές της ανάλυσης ακόμη κι αν δεν εμφανίζουν στατιστικά σημαντικά αποτελέσματα.

Στον Πίνακα 59 περιγράφεται η συσχέτιση του φύλου με την εργασιακή κατάσταση του απόφοιτου. Τα ποσοστά απασχολούμενων και αυτοαπασχολούμενων είναι υψηλότερα για τους άνδρες ενώ αντίστροφα το ποσοστό ανέργων είναι πολύ υψηλότερο για τις γυναίκες.

Πίνακας 59: Συσχέτιση Φύλου (A4) με Εργασιακή κατάσταση (Γ23)

	Απασχολού- μενος	Αυτοαπασχολού- μενος	Άνεργος (βρίσκομαι στο στάδιο της αναζήτησης)	Άεργος (δεν αναζητώ απασχόληση)	Σύνολο
άνδρες	18	2	1	3	24
	75,0%	8,3%	4,2%	12,5%	100,0%
γυναίκες	19	1	6	3	29
	65,5%	3,4%	20,7%	10,3%	100,0%
Σύνολο	37	3	7	6	53
	69,8%	5,7%	13,2%	11,3%	100,0%

Cramer's V=0,257

Στον Πίνακα 60 περιγράφεται η συσχέτιση του φύλου με το είδος της απασχόληση των αποφοίτων. Το μεγαλύτερο ποσοστό γυναικών που εργάζονται είναι μισθωτές με πλήρη απασχόληση και ακολουθούν οι μισθωτές με μερική απασχόληση. Για τους άντρες είναι αναλογικά μεγαλύτερο το ποσοστό πλήρους απασχόλησης και δεν καταγράφονται εργαζόμενοι με μερική απασχόληση.

Πίνακας 60: Συσχέτιση Φύλου (A4) με Είδος απασχόλησης (Γ24)

	Μισθωτός με πλήρη απασχόληση	Μισθωτός με μερική απασχόληση	Αυτοαπασχο- λούμενος με προσωπικό	Αυτοαπασχο- λούμενος χωρίς προσωπικό	Σύνολο
άνδρες	17	0	1	1	19
	89,5%	,0%	5,3%	5,3%	100,0%
γυναίκες	17	2	1	0	20
	85,0%	10,0%	5,0%	,0%	100,0%
Σύνολο	34	2	2	1	39
	87,2%	5,1%	5,1%	2,6%	100,0%

Cramer's V=0,276

Ως προς τον τρόπο εύρεσης της σημερινής εργασίας (Πίνακας 61) οι άνδρες υπερτερούν στην εύρεση εργασίας μέσω αγγελιών. Τα κύρια κανάλια εύρεσης εργασίας για όλους τους αποφοίτους είναι οι διαγωνισμοί, το φιλικό ή οικογενειακό περιβάλλον και οι αγγελίες.

Πίνακας 61: Συσχέτιση Φύλου (Α4) με τον τρόπο εύρεσης της σημερινής εργασίας (Γ1.26.1)

	Από το Γραφείο Διασύνδεσης του ΤΕΙ	Μέσω της Πρακτικής Άσκησης	Από τον ΟΑΕΔ	Από Αγγελία	Από το φιλικό ή οικογενειακό μου περιβάλλον	Μέσω Διαγωνισμού	Περιγράψτε άλλη διαδικασία	Σύνολο
άνδρες	0	1	0	7	5	4	1	18
	,0%	5,6%	,0%	38,9%	27,8%	22,2%	5,6%	100,0%
γυναίκες	1	0	2	5	5	5	1	19
	5,3%	,0%	10,5%	26,3%	26,3%	26,3%	5,3%	100,0%
Σύνολο	1	1	2	12	10	9	2	37
	2,7%	2,7%	5,4%	32,4%	27,0%	24,3%	5,4%	100,0%

Cramer's V=0,346

Πίνακας 62: Συσχέτιση Φύλου (Α4) με Ύψος αμοιβών (Γ1.29β)

	Έως 800 ευρώ	Από 801 ως 1500 ευρώ	Από 1501 ως 2500 ευρώ	Δεν απαντώ	Σύνολο
άνδρες	6	9	2	1	18
	33,3%	50,0%	11,1%	5,6%	100,0%
γυναίκες	8	11	0	0	19
	42,1%	57,9%	,0%	,0%	100,0%
Σύνολο	14	20	2	1	37
	37,8%	54,1%	5,4%	2,7%	100,0%

Cramer's V=0,306

Ο Πίνακας 62 περιγράφει τη συσχέτιση του φύλου με το ύψος των αμοιβών.

Στον Πίνακα 63 παρουσιάζεται η εργασιακή κατάσταση των αποφοίτων σε σχέση με τον τόπο κατοικίας. Η Θεσσαλονίκη και η Αθήνα εμφανίζουν υψηλά ποσοστά ανέργων και αέργων. Ακολουθούν τα αστικά κέντρα. Τα ποσοστά απασχόλησης είναι μεγαλύτερα σε περιοχές μακριά από

τα μητροπολιτικά κέντρα.

Πίνακας 63: Συσχέτιση Τόπου Κατοικίας με Εργασιακή κατάσταση (Γ23)

	Απασχο- λούμενος	Αυτοαπασχο- λούμενος	Άνεργος (βρίσκομαι στο στάδιο της αναζήτησης)	Άεργος (δεν αναζητώ απασχόληση)	Σύνολο
Αθήνα	2	0	1	0	3
	66,7%	,0%	33,3%	,0%	100,0%
Θεσσαλονίκη	10	2	5	2	19
	52,6%	10,5%	26,3%	10,5%	100,0%
Μεγάλα αστικά κέντρα	15	1	0	2	18
	83,3%	5,6%	,0%	11,1%	100,0%
Μικρές πόλεις	5	0	0	2	7
	71,4%	,0%	,0%	28,6%	100,0%
Χωριά και κομποπόλεις	5	0	1	0	6
	83,3%	,0%	16,7%	,0%	100,0%
Σύνολο	37	3	7	6	53
	69,8%	5,7%	13,2%	11,3%	100,0%

Cramer's V=0,283

Ο Πίνακας 64 περιγράφει της συσχέτιση του τόπου κατοικίας με τον τρόπο εύρεσης της σημερινής εργασίας των αποφοίτων.

Πίνακας 64: Συσχέτιση του Τόπου κατοικίας με τον τρόπο εύρεσης της σημερινής εργασίας τους αποφοίτου (Γ1.26.1)

	Από το Γραφείο Διασύν- δεσης του ΤΕΙ	Μέσω της Πρακτι- κής Άσκη- σης	Από τον ΟΑΕΔ	Από Αγγελία	Από το φιλικό ή οικογε- νειακό μου περι- βάλλον	Μέσω Διαγω- νισμού	Περι- γράψτε άλλη διαδικα- σία	Σύνο- λο
Αθήνα	0	0	0	0	0	2	0	2
	,0%	,0%	,0%	,0%	,0%	100,0%	,0%	100,0 %
Θεσσαλονίκη	0	1	0	4	4	1	0	10
	,0%	10,0%	,0%	40,0%	40,0%	10,0%	,0%	100,0 %
Μεγάλα αστικά κέντρα	1	0	2	5	2	3	2	15
	6,7%	,0%	13,3%	33,3%	13,3%	20,0%	13,3%	100,0 %
Μικρές πόλεις	0	0	0	2	1	2	0	5
	,0%	,0%	,0%	40,0%	20,0%	40,0%	,0%	100,0 %
Χωριά και κωμοπόλεις	0	0	0	1	3	1	0	5
	,0%	,0%	,0%	20,0%	60,0%	20,0%	,0%	100,0 %
Σύνολο	1	1	2	12	10	9	2	37
	2,7%	2,7%	5,4%	32,4%	27,0%	24,3%	5,4%	100,0 %

Cramer's V=0,383

Ο Πίνακας 65 περιγράφει τις απαντήσεις των ερωτώμενων στην ερώτηση την «Η σημερινή σας εργασία είναι η πρώτη σας εργασία μετά την απόκτηση του πτυχίου σας;», ανάλογα με τον τόπο

κατοικίας. Στην Αθήνα, τη Θεσσαλονίκη και τις μικρές πόλεις παρατηρείται υψηλότερη κινητικότητα των αποφοίτων αφού τα ποσοστά αυτών που απαντούν ότι η παρούσα δεν είναι και η πρώτη τους εργασία, είναι υψηλότερα.

Πίνακας 65: Συσχέτιση του Τόπου κατοικίας με την «Η σημερινή σας εργασία είναι η πρώτη σας εργασία μετά την απόκτηση του πτυχίου σας;» (Γ1.28)

	ναι	όχι	Σύνολο
Αθήνα	0	2	2
	,0%	100,0%	100,0%
Θεσσαλονίκη	2	8	10
	20,0%	80,0%	100,0%
Μεγάλα αστικά κέντρα	8	7	15
	53,3%	46,7%	100,0%
Μικρές πόλεις	0	5	5
	,0%	100,0%	100,0%
Χωριά και κωμοπόλεις	3	2	5
	60,0%	40,0%	100,0%
Σύνολο	13	24	37
	35,1%	64,9%	100,0%

Cramer's V=0,475

Στον Πίνακα 66 περιγράφεται η συσχέτιση του τόπου κατοικίας με το βαθμό ικανοποίησης των αποφοίτων από την απασχόληση τους. Γίνεται φανερό ότι οι εργαζόμενοι απόφοιτοι που μένουν στα μεγάλα αστικά κέντρα και τις μικρές πόλεις είναι περισσότερο ικανοποιημένοι.

Πίνακας 66: Συσχέτιση του Τύπου κατοικίας με την ικανοποίηση από την απασχόληση (Γ1.29α)

	Ελάχιστα	Μέτρια	Πολύ	Πάρα Πολύ	Δεν απαντώ	Σύνολο
Αθήνα	1	1	0	0	1	3
	33,3%	33,3%	,0%	,0%	33,3%	100,0%
Θεσσαλονίκη	5	2	0	3	9	19
	26,3%	10,5%	,0%	15,8%	47,4%	100,0%
Μεγάλα αστικά κέντρα	5	0	3	6	4	18
	27,8%	,0%	16,7%	33,3%	22,2%	100,0%
Μικρές πόλεις	1	1	0	3	2	7
	14,3%	14,3%	,0%	42,9%	28,6%	100,0%
Χωριά και κωμοπόλεις	4	0	0	1	1	6
	66,7%	,0%	,0%	16,7%	16,7%	100,0%
Σύνολο	16	4	3	13	17	53
	30,2%	7,5%	5,7%	24,5%	32,1%	100,0%

Cramer's V=0,305

Οι συσχέτιση του τύπου κατοικίας με το ύψος αμοιβών στον Πίνακα 67 δείχνει ότι οι αμοιβές είναι καλύτερες στις μεγάλες πόλεις και μειώνονται στις μικρότερες.

Πίνακας 67: Συσχέτιση του Τύπου κατοικίας με το Ύψος αμοιβών (Γ1.29β)

	Έως 800 ευρώ	Από 801 ως 1500 ευρώ	Από 1501 ως 2500 ευρώ	Δεν απαντώ	Σύνολο
Αθήνα	0	2	0	0	2
	,0%	100,0%	,0%	,0%	100,0%
Θεσσαλονίκη	2	8	0	0	10
	20,0%	80,0%	,0%	,0%	100,0%
Μεγάλα αστικά κέντρα	7	7	1	0	15
	46,7%	46,7%	6,7%	,0%	100,0%
Μικρές πόλεις	2	2	0	1	5
	40,0%	40,0%	,0%	20,0%	100,0%
Χωριά και κωμοπόλεις	3	1	1	0	5
	60,0%	20,0%	20,0%	,0%	100,0%
Σύνολο	14	20	2	1	37
	37,8%	54,1%	5,4%	2,7%	100,0%

Cramer's V=0,372

Στον Πίνακα 68 παρουσιάζεται η συσχέτιση του επιπέδου αγγλικών των αποφοίτων με το ύψος των αμοιβών τους. Με τη συσχέτιση αυτή ελέγχεται κατά πόσο η επιπλέον γνώσεις (ενδεικτικά των αγγλικών) εκτιμώνται και αμείβονται ανάλογα. Γίνεται φανερό ότι η καλύτερη γνώση αγγλικών συνδέεται με υψηλότερους μισθούς, αφού τα ποσοστά των αποφοίτων στις υψηλότερες μισθολογικές κατηγορίες είναι μεγαλύτερα.

Πίνακας 68: Συσχέτιση Επιπέδου Αγγλικών (B20.2) με το Ύψος αμοιβών (Γ1.29β)

	Έως 800 ευρώ	Από 801 ως 1500 ευρώ	Από 1501 ως 2500 ευρώ	Δεν απαντώ	Σύνολο
Καλά	4	2	0	0	6
	66,7%	33,3%	,0%	,0%	100,0%
Πολύ Καλά	6	12	1	1	20
	30,0%	60,0%	5,0%	5,0%	100,0%
Άριστα	3	4	1	0	8
	37,5%	50,0%	12,5%	,0%	100,0%
Σύνολο	13	18	2	1	34
	38,2%	52,9%	5,9%	2,9%	100,0%

Cramer's V=0,241

4. ΣΥΜΠΕΡΑΣΜΑΤΑ

Από την περιγραφική στατιστική των μεταβλητών του ερωτηματολογίου για το Τμήμα Ζωικής Παραγωγής του ΑΤΕΙ Θεσσαλονίκης προκύπτουν τα παρακάτω:

- Η πλειονότητα των αποφοίτων κατάγονται από τη Θεσσαλονίκη. Το Τμήμα προσελκύει σπουδαστές από διάφορες περιοχές της Ελλάδας.
 - Σχεδόν οι μισοί απόφοιτοι είναι παντρεμένοι.
 - Οι περισσότεροι διαμένουν στη Θεσσαλονίκη ή σε μεγάλα αστικά κέντρα
-
- Προέρχονται από Γενικό Λύκειο ή ΤΕΕ/ΤΕΛ
 - Αποφοίτησαν από το Τμήμα τους σε περίπου 6 έτη κατά μέσο όρο, με βαθμό πτυχίου κυρίως λίαν καλώς ή καλώς.
 - Δύο στους δέκα συνέχισαν για μεταπτυχιακές σπουδές
 - Γνωρίζουν πολύ καλά Αγγλικά και έχουν σχετικό πτυχίο
 - Η πλειοψηφία των αποφοίτων έχουν πολύ καλές γνώσεις Η/Υ
 - Σχεδόν οι μισοί απόφοιτοι έχουν παρακολουθήσει σεμινάρια κατάρτισης σε σχετικά με την ειδικότητά τους θέματα ή θέματα σχετικά με το μάνατζμεντ.
-
- Το 25% των αποφοίτων είναι άνεργοι ή άεργοι.
 - Η πλειοψηφία τους εργάζονται ως μισθωτοί υπάλληλοι με πλήρη απασχόληση σε αντικείμενο που σε κάποιο βαθμό δεν είναι σχετικό με τις σπουδές τους
 - Η εργασία αυτή βρέθηκε κύρια από αγγελία, από διαγωνισμό ή από το φιλικό και οικογενειακό περιβάλλον.
 - Παρατηρείται σημαντική κινητικότητα στην αναζήτηση εργασίας. Τα δύο τρίτα σχεδόν των αποφοίτων δηλώνουν ότι η σημερινή τους απασχόληση δεν είναι και η πρώτη
 - Για την εύρεση της πρώτης εργασίας χρειάζεται κατά μέσο όρο ενάμιση χρόνος μετά την περάτωση των σπουδών
 - Η εύρεση εργασίας είναι δυσκολότερη στα μητροπολιτικά κέντρα, αλλά οι αμοιβές και η ικανοποίηση που επιφέρουν στους αποφοίτους είναι υψηλότερες.
-
- Γενικά οι εργαζόμενοι απόφοιτοι έχουν δισταμένους απόψεις σχετικά με την ικανοποίηση από την εργασία τους και από τις αμοιβές τους

- Η πλειονότητα αμείβεται με 800 έως 1500 ευρώ
 - Ο μεγαλύτερος μισθός θα ήταν ο κύριος λόγος για την αναζήτηση άλλης εργασίας
 - Οι απόφοιτοι θεωρούν ότι οι εργοδότες τους είναι αρκετά ικανοποιημένοι μαζί τους
 - Ελάχιστοι είναι οι αυτοαπασχολούμενοι απόφοιτοι
-
- Το φύλο, καθώς και ο τύπος διαμονής αποτελούν τους σημαντικότερους παράγοντες διαμόρφωσης των πρακτικών εύρεσης εργασίας, και των απόψεων των αποφοίτων.
 - Το φύλο διαμορφώνει διαφορετικές πρακτικές εύρεσης εργασίας και απασχόλησης

ΠΑΡΑΡΤΗΜΑ Α

ΕΡΩΤΗΜΑΤΟΛΟΓΙΟ

**ΕΡΩΤΗΜΑΤΟΛΟΓΙΟ ΜΕΛΕΤΗΣ «ΑΝΑΠΤΥΞΗΣ ΔΙΚΤΥΟΥ
ΠΑΡΑΚΟΛΟΥΘΗΣΗΣ ΑΠΟΦΟΙΤΩΝ ΤΕΙ»**

<u>Α. ΠΡΟΣΩΠΙΚΑ ΣΤΟΙΧΕΙΑ ΑΠΟΦΟΙΤΟΥ</u>			
1. Ονοματεπώνυμο:	_____		
2. Όνομα Πατέρα:	_____		
3. Όνομα Μητέρας:	_____		
4. Φύλο:	<input type="radio"/> Άνδρας	<input type="radio"/> Γυναίκα	
5α. Έτος Γέννησης:	_____		
5β. Τόπος Καταγωγής:	_____		
6. Οικογενειακή Κατάσταση:	<input type="radio"/> Παντρεμένος	<input type="radio"/> Ανύπαντρος	
7. Αριθμός παιδιών:	_____		
8. Διεύθυνση Κατοικίας:	_____		
9. Τ.Κ.:	_____		
10α. Πόλη:	_____	10β. Νομός:	_____
11. Τηλ.:	Οικ.1 _____	Εργ.1 _____	Κιν.1 _____ E-mail 1 _____
	Οικ.2 _____	Εργ.2 _____	Κιν.2 _____ E-mail 2 _____

Β. ΣΤΟΙΧΕΙΑ ΕΚΠΑΙΔΕΥΣΗΣ

12. Τύπος Λυκείου Αποφοίτησης:

- Ενιαίο ΤΕΕ / ΤΕΛ Γενικό Πολυκλαδικό Άλλο

13. ΤΕΙ Αποφοίτησης: _____

14. Τμήμα Αποφοίτησης: _____

15. Έτος Εισαγωγής: _____ 16. Έτος Αποφοίτησης : _____

17. Βαθμός Πτυχίου:

- Καλώς Λίαν καλώς Άριστα

18. Έχετε παρακολουθήσει ή παρακολουθείτε Μεταπτυχιακές σπουδές:

- Ναι στην Ελλάδα Ναι στο εξωτερικό Όχι

18α. Είναι οι μεταπτυχιακές σας σπουδές σχετικές με το Ειδικότητα που τελειώσατε στο ΤΕΙ;

- Ελάχιστα Λίγο Μέτρια Πολύ Πάρα Πολύ

18β. Ποιοι είναι οι λόγοι που σας οδήγησαν να προχωρήσετε σε μεταπτυχιακές σπουδές;

- Πιστεύετε ότι θα σας βοηθήσει στην ανεύρεση εργασίας που να αντιστοιχεί στο επίπεδο των σπουδών σας;
 Πιστεύετε ότι χρειάζεστε μεγαλύτερη εξειδίκευση για να ασκήσετε το επάγγελμα που έχετε σπουδάσει;
 Σας ενδιαφέρει να εμβαθύνετε στο Επιστημονικό Αντικείμενο που έχετε σπουδάσει;
 Αναφέρετε άλλο λόγο _____

19. Εργαζόσασταν κατά την διάρκεια που πραγματοποιούσατε τις μεταπτυχιακές σας σπουδές;

- Ναι Όχι

20. Επίπεδο Ξένης Γλώσσας:

	<u>Γνώση</u>	<u>Επίπεδο Γνώση</u>			<u>Πτυχίο</u>	
Αγγλικά	<input type="checkbox"/>	<input type="radio"/> Καλά	<input type="radio"/> Πολύ Καλά	<input type="radio"/> Άριστα	Αγγλικών	<input type="checkbox"/>
Γαλλικά	<input type="checkbox"/>	<input type="radio"/> Καλά	<input type="radio"/> Πολύ Καλά	<input type="radio"/> Άριστα	Γαλλικών	<input type="checkbox"/>
Γερμανικά	<input type="checkbox"/>	<input type="radio"/> Καλά	<input type="radio"/> Πολύ Καλά	<input type="radio"/> Άριστα	Γερμανικών	<input type="checkbox"/>
Ιταλικά	<input type="checkbox"/>	<input type="radio"/> Καλά	<input type="radio"/> Πολύ Καλά	<input type="radio"/> Άριστα	Ιταλικών	<input type="checkbox"/>
Ισπανικά	<input type="checkbox"/>	<input type="radio"/> Καλά	<input type="radio"/> Πολύ Καλά	<input type="radio"/> Άριστα	Ισπανικά	<input type="checkbox"/>
Άλλη	<input type="checkbox"/>	<input type="radio"/> Καλά	<input type="radio"/> Πολύ Καλά	<input type="radio"/> Άριστα	Άλλης Γλ.	<input type="checkbox"/>

21. Ποιες είναι οι γνώσεις στους Ηλεκτρονικούς Υπολογιστές;

	<u>Γνώση</u>	<u>Επίπεδο Γνώση</u>			<u>Πτυχίο</u>	
Windows	<input type="checkbox"/>	<input type="radio"/> Καλά	<input type="radio"/> Πολύ Καλά	<input type="radio"/> Άριστα	Windows	<input type="checkbox"/>
Excel	<input type="checkbox"/>	<input type="radio"/> Καλά	<input type="radio"/> Πολύ Καλά	<input type="radio"/> Άριστα	Excel	<input type="checkbox"/>
Power Point	<input type="checkbox"/>	<input type="radio"/> Καλά	<input type="radio"/> Πολύ Καλά	<input type="radio"/> Άριστα	Power Point	<input type="checkbox"/>
Internet	<input type="checkbox"/>	<input type="radio"/> Καλά	<input type="radio"/> Πολύ Καλά	<input type="radio"/> Άριστα	Internet	<input type="checkbox"/>
Άλλο	<input type="checkbox"/>	<input type="radio"/> Καλά	<input type="radio"/> Πολύ Καλά	<input type="radio"/> Άριστα	Άλλο πτ.	<input type="checkbox"/>

22. Εκτός από το πτυχίο του ΤΕΙ έχετε αποκτήσει κάποια επιπλέον κατάρτιση / εκπαίδευση;

- ΙΕΚ (Ειδικότητα) _____
 Σεμινάριο (Αναφέρεται θεματικό πεδίο) _____
 Αναφέρετε άλλου είδους Άτυπη κατάρτιση _____

Γ. ΣΤΟΙΧΕΙΑ ΑΠΑΣΧΟΛΗΣΗΣ

23. Ποια είναι η εργασιακή σας κατάσταση σήμερα;

- Απασχολούμενος
- Αυτοαπασχολούμενος
- Άνεργος (δεν έχω απασχόληση και βρίσκομαι στο στάδιο της αναζήτησης)
- Άεργος (δεν αναζητώ απασχόληση στην παρούσα φάση για λόγους όπως στρατιωτική θητεία, οικιακή απασχόληση κλπ)

24. Τι είδους απασχόληση έχετε;

- Μισθωτός με πλήρη απασχόληση
- Μισθωτός με μερική απασχόληση
- Αυτοαπασχολούμενος με προσωπικό
- Αυτοαπασχολούμενος χωρίς προσωπικό

Γ1. ΑΠΑΣΧΟΛΟΥΜΕΝΟΣ ΜΙΣΘΩΤΟΣ

25. Η σημερινή σας απασχόληση αντιστοιχεί στις σπουδές που έχετε κάνει στο ΤΕΙ;

- Ελάχιστα
- Λίγο
- Μέτρια
- Πολύ
- Πάρα Πολύ

26. Πως βρήκατε την σημερινή σας εργασία;

- Από το Γραφείο Διασύνδεση του ΤΕΙ
- Μέσω της Πρακτικής Άσκησης
- Από τον ΟΑΕΔ
- Από Αγγελία
- Από το φιλικό ή οικογενειακό μου περιβάλλον
- Μέσω Διαγωνισμού
- Περιγράψτε άλλη διαδικασία _____

27. Πότε βρήκατε την σημερινή σας απασχόληση;

Μήνας _____ Έτος _____

27α. (Για τους άντρες μόνο) Έχετε εκπληρώσει τις στρατιωτικές σας υποχρεώσεις;

- Ναι
- Όχι

28. Η σημερινή σας εργασία είναι η πρώτη σας εργασία μετά την απόκτηση του πτυχίου σας;

- Ναι
- Όχι

28α. Αν όχι σε πόσο διάστημα μετά την απόκτηση του πτυχίου σας από το ΤΕΙ βρήκατε την πρώτη σας απασχόληση;

Έτη _____ Μήνες _____

29. Είστε ικανοποιημένος/η από την απασχόληση σας

α. όσον αφορά το αντικείμενο εργασίας σας, σε σχέση με το επίπεδο των σπουδών σας;

- Ελάχιστα
- Λίγο
- Μέτρια
- Πολύ
- Πάρα Πολύ
- Δεν απαντώ

β. το ύψος των αμοιβών σας κυμαίνεται (καθαρές αμοιβές):

- Έως 800 ευρώ
- Από 801 ως 1500 ευρώ
- Από 1501 ως 2500 ευρώ
- Από 2501 ευρώ και πάνω
- Δεν απαντώ

γ. όσον αφορά το ύψος των αμοιβών σας:

- Ελάχιστα
- Λίγο
- Μέτρια
- Πολύ
- Πάρα Πολύ
- Δεν απαντώ

30. Για ποιους λόγους θα αναζητούσατε μία άλλη απασχόληση;

- Η εργασία μου δεν είναι σχετική με τις σπουδές μου
- Η εργασία που έχω δεν ικανοποιεί τις φιλοδοξίες μου
- Οι αποδοχές μου δεν με ικανοποιούν
- Αναφέρετε άλλες αιτίες _____

31. Εκτιμάτε ότι ο/η εργοδότης σας είναι ικανοποιημένος/η από την απόδοσης σας σε σχέση με την επιστημονική σας κατάρτιση;
- Λίγο Αρκετά Πάρα Πολύ Δεν γνωρίζω Δεν απαντώ
32. Πιστεύεται ότι ο/η εργοδότης σας θα προτιμούσε στη θέση εργασίας σας να έχει έναν απόφοιτο Πανεπιστημίου;
- Ναι Όχι Ίσως Δεν γνωρίζω Δεν απαντώ

Γ2. ΑΥΤΟΑΠΑΣΧΟΛΟΥΜΕΝΟΣ

33. Η επιχείρηση που έχετε
- Είναι οικογενειακή επιχείρηση;
- Είναι επιχείρηση που ξεκινήσατε μόνος σας μετά την αποφοίτησή σας από το ΤΕΙ;
- Άλλο;
34. Για να δημιουργήσετε την επιχείρησή σας ενισχυθήκατε οικονομικά από
- Οικογενειακά Κεφάλαια;
- Τραπεζικό Δάνειο;
- Επιχορήγηση από Κοινωνικά Προγράμματα Ενίσχυσης της Επιχειρηματικότητας;
- Άλλη πηγή;
35. Ποίος είναι ο αριθμός των απασχολούμενων στην επιχείρησή σας ;
- Αριθμός υπαλλήλων: _____
36. Πιστεύετε ότι με την απόφασή σας να ανοίξετε δική σας επιχείρηση είστε
- καθόλου ικανοποιημένος/η
- λίγο ικανοποιημένος/η
- αρκετά ικανοποιημένος/η
- πολύ ικανοποιημένος/η

Γ3. ΑΝΕΡΓΟΣ

37. Έχετε εργαστεί στο παρελθόν μετά την απόκτηση του πτυχίου σας;

- Ναι Όχι

38. Αν ναι η απασχόληση που είχατε αντιστοιχούσε στις σπουδές που έχετε κάνει στο ΤΕΙ;

- Ελάχιστα Λίγο Μέτρια Πολύ Πάρα Πολύ

39. Μετά την απόκτηση του πτυχίου σας για πόσους μήνες είστε άνεργος;

- Ως 6 μήνες
Από 6 ως 12 μήνες
Από 12 ως 24 μήνες
Περισσότερο από 24 μήνες

39 α. Παίρνετε επίδομα ανεργίας και αν ναι για πόσο διάστημα;

- Ναι Όχι
Διάστημα Επιδόματος Ανεργίας _____

40. Τι είδους εργασία αναζητάτε;

- Εξειδικευμένη εργασία που είναι σχετική με το πτυχίο σας;
 Εργασία που να σας δίνει προοπτικές αργότερα να χρησιμοποιήσετε τις γνώσεις από τις σπουδές σας;
 Οποιαδήποτε εργασία;
 Άλλη απάντηση _____

41. Ποιες είναι οι ενέργειες που κάνετε για να βρείτε απασχόληση;

- Από το Γραφείο Διασύνδεσης του ΤΕΙ
 Μέσω της Πρακτικής Άσκησης
 Από τον ΟΑΕΔ
 Από Αγγελίες
 Από το φιλικό ή οικογενειακό περιβάλλον
 Μέσω Διαγωνισμού (π.χ. ΑΣΕΠ)
 Άλλη διαδικασία

42. Ποιοι είναι οι λόγοι για τους οποίους κατά την γνώμη σας δεν βρίσκετε εργασία;

- Υπάρχει γενικότερα μεγάλη ανεργία στον Τομέα σας;
 Δεν υπάρχουν ικανοποιητικές διαδικασίες προώθησης στην Αγορά Εργασίας;
 Λανθασμένος Επαγγελματικός Προσανατολισμός;
 Χρειάζεται να αποκτήσετε μεγαλύτερη εξειδίκευση μέσω κατάρτισης/εκπαίδευσης;
 Χρειάζεστε ελαστικό ωράριο ή μερική απασχόληση λόγω άλλων π.χ. οικογενειακών υποχρεώσεων;
 Αναφέρετε άλλους λόγους

Γ4. ΑΕΡΓΟΣ

43. Αναφέρετε τον λόγο για τον οποίο είστε Άεργος

- Σπουδές
 Στρατιωτικές υποχρεώσεις
 Οικογενειακές υποχρεώσεις
 Αναφέρετε άλλους λόγους

Α. ΠΑΡΑΤΗΡΗΣΕΙΣ ΣΥΝΕΝΤΕΥΚΤΗ

Παρατηρήσεις συνεντεύκτη:

Η «Λειτουργία και περαιτέρω ανάπτυξη του Γραφείου Διασύνδεσης του ΑΤΕΙ Θεσσαλονίκης» αποτελεί έργο του ΕΠΕΑΕΚ ΙΙ (Επιχειρησιακό Πρόγραμμα Εκπαίδευσης και Αρχικής Επαγγελματικής Κατάρτισης), το οποίο υλοποιείται στα πλαίσια του Γ΄ Κοινοτικού Πλαισίου Στήριξης και συγχρηματοδοτείται από το Ευρωπαϊκό Κοινωνικό Ταμείο (75%) και Εθνικούς Πόρους (25%).

Το υποέργο 2 αφορά στην υλοποίηση μελετών απορρόφησης των αποφοίτων όλων των τμημάτων του ΑΤΕΙ Θεσσαλονίκης.



Α.Τ.Ε.Ι. ΘΕΣΣΑΛΟΝΙΚΗΣ

ΓΡΑΦΕΙΟ
ΔΙΑΣΥΝΔΕΣΗΣ

Τ.Θ. 141, Τ.Κ. 574 00 ΣΙΝΔΟΣ

Τηλ.: 2310 791.480/1, 2310 795.505/6 Fax: 2310 791.482

E-mail: career@admin.teithe.gr

<http://www.career.teithe.gr>



ΥΠΟΥΡΓΕΙΟ ΕΘΝΙΚΗΣ ΠΑΙΔΕΙΑΣ ΚΑΙ ΘΡΗΣΚΕΥΜΑΤΩΝ
ΕΙΔΙΚΗ ΥΠΗΡΕΣΙΑ ΔΙΑΧΕΙΡΙΣΗΣ ΕΠΕΑΕΚ



ΕΥΡΩΠΑΪΚΗ ΕΝΩΣΗ
ΣΥΓΧΡΗΜΑΤΟΔΟΤΗΣΗ
ΕΥΡΩΠΑΪΚΟ ΚΟΙΝΩΝΙΚΟ ΤΑΜΕΙΟ



Η ΠΑΙΔΕΙΑ ΣΤΗΝ ΚΟΡΥΦΗ
Επιχειρησιακό Πρόγραμμα
Εκπαίδευσης και Αρχικής
Επαγγελματικής Κατάρτισης