



ΓΡΑΦΕΙΟ  
ΔΙΑΣΥΝΔΕΣΗΣ

## Μελέτη Απορρόφησης Αποφοίτων

Τμήμα Διοίκησης Γεωργικών Εκμεταλλεύσεων



Μελέτη Απορρόφησης Αποφοίτων

Τμήμα Διοίκησης Γεωργικών Εκμεταλλεύσεων

Γραφείο Διασύνδεσης Α.Τ.Ε.Ι. Θεσσαλονίκης

### **Κύρια Ομάδα υλοποίησης μελέτης:**

**Επιστημονικός Υπεύθυνος:** Βασίλειος Κώστογλου, Αν. Καθηγητής ΑΤΕΙ-Θ

**Υπεύθυνος υλοποίησης:** Μιχαήλ Βασιλακόπουλος, Αν. Καθηγητής ΑΤΕΙ-Θ

**Αναλυτής:** Κων/νος Ζαφειρόπουλος, Επ. Καθηγητής ΤΕΙ Σερρών

**Αξιολογητής:** Λάζαρος Τσικριτζής, Επ. Καθηγητής ΤΕΙ Δυτικής Μακεδονίας

### **Τεχνική υποστήριξη:**

**Προγραμματίστρια:** Μαρία Μουρατίδου, Πληροφορικός

**Διαχειριστής διακομιστή:** Στέφανος Χαρχαλάκης, Πληροφορικός

### **Πραγματοποίηση συνεντεύξεων:**

Ανδρέου Σπύρος, Φοιτητής ΑΤΕΙ-Θ

Βαγενά Ευαγγελία, Φοιτήτρια ΑΤΕΙ-Θ

Γεωργακοπούλου Δωροθέα, Φοιτήτρια ΑΤΕΙ-Θ

Παλούκης Σπύρος, Πληροφορικός

Σιάκας Ερρίκος, Πληροφορικός

Σωτηρόπουλος Λεωνίδας, Φοιτητής ΑΤΕΙ-Θ

Τσιτουρίδου Σοφία, Υπάλληλος Γραφείου Διασύνδεσης

Τσουπούρογλου Ηρακλής, Φοιτητής ΑΤΕΙ-Θ

### **Τίτλος έργου:**

«Λειτουργία και περαιτέρω ανάπτυξη του Γραφείου Διασύνδεσης του Τ.Ε.Ι. Θεσσαλονίκης»

### **Υπόέργο:**

«Μελέτες Απορρόφησης Αποφοίτων του ΤΕΙ Θεσσαλονίκης»

© 2007

Αλεξάνδρειο ΤΕΙ Θεσσαλονίκης

Γραφείο Διασύνδεσης

Τ.Θ. 141, Τ.Κ. 574 00 Θεσσαλονίκη

Τηλ.: 2310 791.480/1, 2310 795.505/6

Fax: 2310 791.482

URL: <http://www.career.teithe.gr>

E-mail: [career@admin.teithe.gr](mailto:career@admin.teithe.gr)

# **ΠΕΡΙΕΧΟΜΕΝΑ**

## **1. ΕΙΣΑΓΩΓΗ**

## **2. ΜΕΘΟΔΟΛΟΓΙΑ**

### **2.1 ΜΕΘΟΔΟΛΟΓΙΑ ΕΡΕΥΝΑΣ**

### **2.2 ΜΕΘΟΔΟΛΟΓΙΑ ΣΤΑΤΙΣΤΙΚΗΣ ΑΝΑΛΥΣΗΣ**

## **3. ΣΤΑΤΙΣΤΙΚΗ ΑΝΑΛΥΣΗ**

### **3.1 ΠΡΟΣΩΠΙΚΑ ΣΤΟΙΧΕΙΑ ΑΠΟΦΟΙΤΟΥ**

### **3.2 ΣΤΟΙΧΕΙΑ ΕΚΠΑΙΔΕΥΣΗΣ**

### **3.3 ΣΤΟΙΧΕΙΑ ΑΠΑΣΧΟΛΗΣΗΣ**

### **3.4 ΑΠΑΣΧΟΛΟΥΜΕΝΟΣ ΜΙΣΘΩΤΟΣ**

### **3.5 ΑΥΤΟΑΠΑΣΧΟΛΟΥΜΕΝΟΣ**

### **3.6 ΑΝΕΡΓΟΣ**

### **3.7 ΛΕΡΓΟΣ**

### **3.8 ΣΥΣΧΕΤΙΣΕΙΣ ΤΩΝ ΜΕΤΑΒΛΗΤΩΝ**

## **4. ΣΥΜΠΕΡΑΣΜΑΤΑ**

## **ΠΑΡΑΡΤΗΜΑ Α: ΕΡΩΤΗΜΑΤΟΛΟΓΙΟ**



# 1. ΕΙΣΑΓΩΓΗ

Η μελέτη αυτή είναι μέρος μιας σειράς 20 μελετών / ερευνών για ισάριθμα τμήματα του Αλεξάνδρειου ΤΕΙ Θεσσαλονίκης (ΑΤΕΙ-Θ) και εντάσσεται στην παρακολούθηση από το οικείο Γραφείο Διασύνδεσης (ΓΔ) των αποφοίτων του ιδρύματος μετά την αποφοίτησή τους. Επίσης, στοχεύει στην υποστήριξη των αποφοίτων στην ένταξή τους στην αγορά εργασίας, όπως και στη διαβίου επαγγελματική τους πορεία, στα πλαίσια αλλαγής θέσης εργασίας ή ακόμη και επαγγέλματος.

Το βασικό στοιχείο προς διερεύνηση είναι το ποσοστό απασχόλησης / ετερο-απασχόλησης των αποφοίτων, ή το ποσοστό ανεργίας / αεργίας τους (ποσοτικά στοιχεία), αλλά και ειδικοί στόχοι (ποιοτικά στοιχεία). Στα τελευταία περιλαμβάνεται διερεύνηση στοιχείων:

- εκπαίδευσης του απόφοιτου, όπως
  - πληροφοριακά στοιχεία των σπουδών του στο ΑΤΕΙ-Θ
  - πραγματοποίηση μεταπτυχιακών σπουδών και συσχέτισή τους με τη δυνατότητα του εύρεσης ικανοποιητικής απασχόλησης
  - συμπληρωματικές γνώσεις που έχει αποκτήσει ο απόφοιτος
- απασχόλησης του απόφοιτου, όπως
  - το είδος της απασχόλησής του
  - την αντιστοιχία των σπουδών και απασχόλησής του
  - το βαθμό ικανοποίησής του από την εργασία του, τόσο στο οικονομικό επίπεδο, όσο και σε σχέση με το επίπεδο των γνώσεων του
  - την ικανοποίηση του εργοδότη από αυτόν (όπως την εκτιμά ο απόφοιτος)
  - το ποσοστό ετερο-απασχολούμενων αποφοίτων
  - στοιχεία μεγέθους της επιχείρησης όπου απασχολείται ο απόφοιτος
  - το βαθμό ικανοποίησης των αυτοαπασχολούμενων αποφοίτων
- ανεύρεσης της απασχόλησης του αποφοίτου, όπως
  - τη διαδικασία που ακολούθησε ο απόφοιτος για να βρει την σημερινή του απασχόληση
  - τη χρονική διάρκεια αναμονής για την είσοδο του στην αγορά εργασίας
  - τη χρονική διάρκεια αναζήτησης μεταξύ της προηγούμενης και της σημερινής του απασχόλησης
  - τη διερεύνηση δυνατοτήτων χρηματοδότησης της αυτό-απασχόλησης
- ανεργίας – αεργίας του αποφοίτου, όπως
  - το χρονικό διάστημα ανεργίας του μετά το πτυχίο
  - την ύπαρξη ή όχι προηγούμενης εργασιακής εμπειρίας του
  - το είδος εργασίας που αναζητά, ως προς τη συνάφεια με το αντικείμενο των σπουδών του
  - τις ενέργειες που κάνει ο άνεργος για να βρει απασχόληση

- την εκτίμησή του όσον αφορά τους λόγους για τους οποίους είναι άνεργος
- το ποσοστό και τις πιθανές αιτίες της ανεργίας των αποφοίτων.

Με εργαλείο τα παραπάνω στοιχεία, επιχειρείται η εξαγωγή συμπερασμάτων και η απάντηση ερωτημάτων όσον αφορά σε ζητήματα, όπως

- στην επαγγελματική κατάσταση των αποφοίτων
- στις απόψεις και πρακτικές των αποφοίτων σε σχέση με το επάγγελμα τους και στην αποτελεσματικότητα της διαδικασίας εύρεσης εργασίας που αυτοί επιλέγουν
- στις δυνατότητες απασχόλησης ανά γεωγραφική περιοχή, ή ανά φύλο
- στο περιεχόμενο των σπουδών και την επάρκειά του σε σχέση με τις ανάγκες της αγοράς εργασίας.

Ο πληθυσμός της έρευνας αποτελείται από τους αποφοίτους από αποφοίτησαν από το 1997 μέχρι και το 2001. Η επιλογή της περιόδου αυτής επιτρέπει

- τη διερεύνηση του ποσοστού των αποφοίτων που πραγματοποίησε μεταπτυχιακές σπουδές αμέσως μετά την απόκτηση του πτυχίου
- τη μελέτη της απορρόφησης των ανδρών αποφοίτων μετά το χρόνο της στρατιωτικής τους θητείας, που στις περισσότερες περιπτώσεις ακολουθεί σύντομα μετά την ολοκλήρωση των σπουδών
- ένα συμβιβασμό (αντιστάθμισμα) μεταξύ
  - της μελέτης της απορρόφησης στη διάρκεια ενός ικανού για την ανεύρεση εργασίας διαστήματος μετά την ολοκλήρωση των σπουδών, και
  - της μελέτης σχετικά πρόσφατων πληθυσμών αποφοίτων.

Για την διεξαγωγή της έρευνας η συλλογή των πρωτογενών στοιχείων έγινε με δημοσκοπήσεις μέσω τηλεφωνικών συνεντεύξεων. Για την κατάρτιση του δείγματος, διενεργήθηκε στρωματοποίηση των αποφοίτων ανά τμήμα, έτος αποφοίτησης και φύλο και στη συνέχεια επιλέχθηκαν οι απόφοιτοι με τυχαία δειγματοληψία, έτσι ώστε να καλυφθεί όσο το δυνατόν πιο αντιπροσωπευτικά ο υπό εξέταση πληθυσμός. Το μέγεθος του δείγματος που αφορά στους απόφοιτους Διοίκησης Γεωργικών Εκμεταλλεύσεων είναι 51 άτομα. Οι απαντήσεις τους αναλύονται τόσο περιγραφικά όσο και με τεχνικές αναλυτικής στατιστικής (στατιστικοί έλεγχοι).



## 2. ΜΕΘΟΔΟΛΟΓΙΑ

### 2.1 ΜΕΘΟΔΟΛΟΓΙΑ ΕΡΕΥΝΑΣ

Στην ενότητα αυτή, γίνεται μια περιγραφή των ενεργειών που πραγματοποιήθηκαν για τη διενέργεια της έρευνας.

Για την άντληση των στοιχείων επικοινωνίας με τους αποφοίτους, χρησιμοποιήθηκε η Βάση Δεδομένων που τηρείται στο ΓΔ του ΑΤΕΙ-Θ και η οποία στηρίζεται στο Σύστημα Διαχείρισης Βάσεων Δεδομένων Oracle. Έγινε εξαγωγή των δεδομένων των αποφοίτων των ετών από το 1997 μέχρι και το 2001 και των 20 τμημάτων από την Oracle σε αρχείο συμβατό με το Microsoft Excel.

Κατόπιν, διενεργήθηκε μετάπτωση των δεδομένων αυτών σε αρχείο συμβατό με την Microsoft Access, πραγματοποιήθηκαν ημιαυτόματοι έλεγχοι των δεδομένων αυτών ως προς τη συνέπεια σειράς χαρακτηριστικών (π.χ. έτος γέννησης σε σχέση με το έτος αποφοίτησης) και απορρίφθηκαν δεδομένα με προφανή λάθη. Ως αποτέλεσμα της διαδικασίας αυτής προέκυψε αρχείο 5558 αποφοίτων συνολικά (και για τα 20 τμήματα). Στη συνέχεια πραγματοποιήθηκε στρωματοποίηση των δεδομένων ανά τμήμα, έτος και φύλλο και σε κάθε στρώμα αναδιατάχθηκαν τα στοιχεία με τυχαίο τρόπο.

Αξιοποιήθηκε ερωτηματολόγιο που καταρτίστηκε από την πιλοτική μελέτη της Οριζόντιας Δράσης των ΓΔ των ΤΕΙ της χώρας. Στο ερωτηματολόγιο αυτό έγιναν μικρές προσαρμογές στο περιεχόμενο και στη μορφοποίηση και καταρτίστηκε η οριστική μορφή του για τη διεξαγωγή της έρευνας.

Παράλληλα, σχεδιάστηκε και υλοποιήθηκε εφαρμογή με σύγχρονο γραφικό περιβάλλον επικοινωνίας με το χρήστη, για την αποτελεσματική καταχώριση των ερωτηματολογίων. Η καταχώριση δεδομένων στην εφαρμογή γίνεται με φόρμες που έχουν την ίδια μορφή με τις σελίδες του ερωτηματολογίου, ενώ γίνεται αυτόματος έλεγχος ορισμένων επιλογών και αυτόματη συμπλήρωση σειράς πεδίων, με άντληση δεδομένων από το αρχείο των 5558 αποφοίτων. Ως αποτέλεσμα, η καταχώριση των δεδομένων στην εφαρμογή μπορεί να γίνει με υψηλή ταχύτητα και με πολύ μειωμένο ποσοστό λαθών. Η χρήση αυτής της εφαρμογής αποτέλεσε καθοριστικό παράγοντα για την ταχεία, οργανωμένη και ορθή διεξαγωγή της έρευνας. Επιπλέον, έγιναν οι κατάλληλες ενέργειες ρυθμίσεων του εταιρικού διακομιστή (intranet server) όπου στεγάστηκε η εφαρμογή, προετοιμάστηκαν τρεις Η/Υ πελάτες (τερματικά) στο ΓΔ από τους οποίους έγινε η χρήση της εφαρμογής, ορίστηκαν δικαιώματα πρόσβασης στο διακομιστή και κωδικοί πρόσβασης στην εφαρμογή (πολιτική ασφάλειας), ώστε να εξασφαλιστεί η αποτροπή μη εγκεκριμένης πρόσβασης στην εφαρμογή και τέλος δημιουργήθηκε και υλοποιήθηκε πολιτική αυτοματοποιημένης λήψης αντιγράφων ασφαλείας κατά τις νυκτερινές ώρες. Το συνολικό σύστημα, το οποίο περιλαμβάνει προστασία από διακοπές ρεύματος, αυτόματο τερματισμό σε περίπτωση παρατεταμένης διακοπής ρεύματος και αυτόματη επανεκκίνηση με την επάνοδο του ρεύματος, λειτούργησε χωρίς κανένα

πρόβλημα καθ' όλη τη διάρκεια των πέντε περίπου μηνών που διήρκεσε η διενέργεια των συνεντεύξεων και η καταχώρισή τους στην εφαρμογή.

Στη συνέχεια πραγματοποιήθηκε πρόσκληση στα πλαίσια του ΑΤΕΙ-Θ (κατά τη διάρκεια μαθημάτων σε φοιτητές, σε ομάδες αποφοίτων, στο προσωπικό του ΓΔ) για εκδήλωση ενδιαφέροντος για τη διενέργεια των συνεντεύξεων και έγινε η επιλογή οκτώ συνεντευκτών μετά από συνεντεύξεις. Παράλληλα, δημιουργήθηκαν αναλυτικές οδηγίες για τους συνεντευκτές και πραγματοποιήθηκε διεξοδική εκπαίδευση των συνεντευκτών τόσο στη χρήση του τηλεφωνικού κέντρου του ΓΔ, όσο και στη διενέργεια των συνεντεύξεων, με έμφαση στην αρχική προσέγγιση του αποφοίτου ώστε να δεχθεί να δώσει τη συνέντευξη, αλλά και στη χρήση της εφαρμογής καταχώρισης των συμπληρωμένων ερωτηματολογίων.

Στη συνέχεια, δημιουργήθηκε και εκτυπώθηκε η στρωματοποιημένη και τυχαιοποιημένη αναφορά των 5558 αποφοίτων και ορίστηκαν οι επιδιωκόμενοι στόχοι δείγματος (επιτυχώς συμπληρωμένων ερωτηματολογίων) ανά τμήμα, έτος αποφοίτησης και φύλλο. Λήφθηκε μέριμνα ώστε το δείγμα για κάθε τμήμα να προσεγγίζει στο 26-30% του συνολικού αριθμού αποφοίτων του τμήματος για το μελετώμενο διάστημα και σε κάθε περίπτωση να μην είναι μικρότερο των 50 αποφοίτων.

Στο επόμενο στάδιο, ρυθμίστηκαν διαδικαστικά ζητήματα και πραγματοποιήθηκε η διενέργεια των συνεντεύξεων και η καταχώριση των συμπληρωμένων ερωτηματολογίων στην εφαρμογή από τους συνεντευκτές για ένα διάστημα 5 περίπου μηνών. Κατά τη διενέργεια των συνεντεύξεων υπήρχε συχνή επικοινωνία του συντονιστή με τους συνεντευκτές.

Μετά την επίτευξη του στόχου συνεντεύξεων, την καταχώριση των ερωτηματολογίων και την επαλήθευση της καταχώρισης για κάθε τμήμα, οι συνεντευκτές παρέδιδαν το έντυπο και ηλεκτρονικό υλικό στο συντονιστή, ο οποίος, μετά από έλεγχο της συνέπειας της δεδομένων, τα εξήγαγε από την εφαρμογή σε αρχείο συμβατό το Microsoft Excel, το οποίο και παρέδιδε στον στατιστικό αναλυτή. Ο στατιστικός αναλυτής, κάνοντας χρήση του ειδικού στατιστικού πακέτου SPSS (Statistical Package for the Social Sciences), προχώρησε στην επεξεργασία του δείγματος, όπως περιγράφεται στην επόμενη ενότητα.

## **2.2. ΜΕΘΟΔΟΛΟΓΙΑ ΣΤΑΤΙΣΤΙΚΗΣ ΑΝΑΛΥΣΗΣ**

Οι απαντήσεις των αποφοίτων αναλύθηκαν τόσο περιγραφικά όσο και με τεχνικές στατιστικής συμπερασματολογίας. Στα πλαίσια αυτά, παρουσιάζονται τα περιγραφικά στατιστικά για όλες της ερωτήσεις του ερωτηματολογίου. Δίνονται κυρίως πίνακες συχνοτήτων που σε μερικές περιπτώσεις και ανάλογα με το ενδιαφέρον της κάθε ερώτησης, συνοδεύονται από γραφικές παραστάσεις. Επιπλέον για τις ποσοτικές μεταβλητές της έρευνας (όπως τα χρονικά διαστήματα μέχρι την εύρεση εργασίας), δίνονται μέσοι όροι, τυπικές αποκλίσεις, ελάχιστες και μέγιστες τιμές.

Στη συνέχεια διερευνώνται οι συσχετίσεις των μεταβλητών. Αυτό γίνεται με χρήση

στατιστικών τεχνικών της επαγωγικής στατιστικής. Χρησιμοποιούνται πίνακες συνάφειας και ο δείκτης  $V$  του Cramer, που είναι παράγωγος του στατιστικού  $\chi^2$ . Η επιλογή του στατιστικού  $V$  αντί του  $\chi^2$  ελέγχου οφείλεται στο ότι ανά τμήμα οι εγγραφές του κάθε αρχείου είναι λίγες. Ο μικρός όγκος των στοιχείων δεν επιτρέπει την ασφαλή εξαγωγή στατιστικά σημαντικών συμπερασμάτων. Το στατιστικό  $V$  του Cramer δεν επηρεάζεται από το μέγεθος του πίνακα συνάφειας ενώ είναι άμεσα ερμηνεύσιμο αφού η μέγιστη τιμή είναι η μονάδα. Αυτή η τιμή αποτελεί ένδειξη υψηλής συσχέτισης μεταξύ των υπό εξέταση μεταβλητών. Τιμές του  $V$  που είναι μεγαλύτερες από 0,20 θεωρούνται κατά σύμβαση σημαντικές. Δεν ελέγχεται η στατιστική σημαντικότητα των τιμών επειδή αυτή προέρχεται από την αντίστοιχη τιμή του  $\chi^2$  ελέγχου, και για τον λόγο που αναφέρθηκε στην αρχή κάτι τέτοιο θα ήταν επισφαλές.

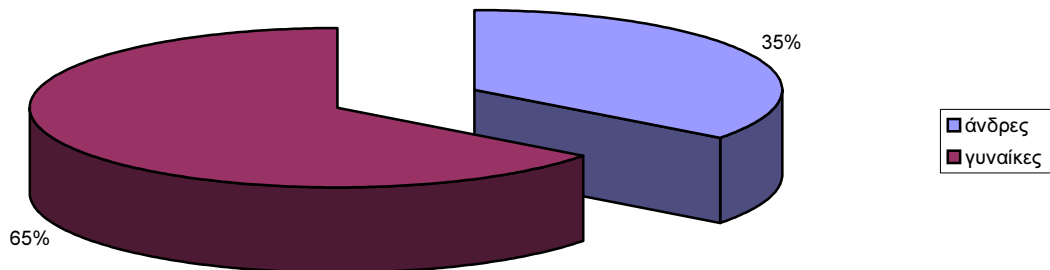
### 3. ΣΤΑΤΙΣΤΙΚΗ ΑΝΑΛΥΣΗ

#### 3.1 ΠΡΟΣΩΠΙΚΑ ΣΤΟΙΧΕΙΑ ΑΠΟΦΟΙΤΟΥ

**Πίνακας 1: Φύλο αποφοίτων (Α4)**

	Συχνότητα	Ποσοστό
άνδρες	18	35,3
γυναίκες	33	64,7
Σύνολο	51	100,0

Στον Πίνακα 1 και το Σχήμα 1 παρουσιάζεται η κατανομή του φύλου των αποφοίτων. Γίνεται φανερό ότι η κατανομή του φύλου στο δείγμα είναι περίπου 64% γυναίκες και 35% άνδρες, δηλαδή η αναλογία ανδρών/γυναικών είναι περίπου 1:2.



**Σχήμα1: Φύλο αποφοίτων (Α4).**

**Πίνακας 2: Έτος γέννησης αποφοίτων (Α5α)**

	Συχνότητα	Ποσοστό
1963	1	2,0
1968	2	3,9
1969	2	3,9
1971	7	13,7
1972	6	11,8
1973	7	13,7
1974	9	17,6
1975	7	13,7
1976	4	7,8
1977	4	7,8
1978	1	2,0
1979	1	2,0
Σύνολο	51	100,0

Στον Πίνακα 2 παρουσιάζονται οι χρονολογίες γέννησης των αποφοίτων. Το εύρος των ηλικιών είναι αρκετά μεγάλο και οι χρονολογίες γέννησης των αποφοίτων κυμαίνονται από το 1963 έως το 1979 αλλά υψηλότερη συγκέντρωση αποφοίτων σημειώνεται στις χρονιές από το 1971 έως το 1977.

**Πίνακας 3: Τόπος Καταγωγής αποφοίτων (Α5β)**

Νομός	Συχνότητα	Ποσοστό
Αιτωλοακαρνανίας	1	2,0
Αρκαδίας	1	2,0
Άρτας	1	2,0
Αττικής	3	5,9
Αχαΐας	1	2,0
Δράμας	2	3,9
Έβρου	1	2,0
Εξωτερικό	7	13,7
Εύβοιας	1	2,0
Ημαθίας	1	2,0
Θεσσαλονίκης	16	31,4
Καβάλας	1	2,0
Καρδίτσας	2	3,9
Καστοριάς	1	2,0
Λαρίσης	2	3,9
Πέλλας	1	2,0
Πιερίας	2	3,9
Σερρών	5	9,8
Τρικάλων	1	2,0
Φλώρινας	1	2,0
Σύνολο	51	100,0

Στον Πίνακα 3 περιγράφεται η κατανομή του τόπου καταγωγής των αποφοίτων. Το 31,4% κατάγεται από το Νομό Θεσσαλονίκης ενώ το 13,7% από χώρες του εξωτερικού. Παρά το γεγονός ότι υπάρχουν απόφοιτοι από διάφορες περιοχές της Ελλάδας, οι απόφοιτοι με καταγωγή από Νομούς της Βόρειας Ελλάδας και Θεσσαλίας είναι οι περισσότεροι.

**Πίνακας 4: Οικογενειακή Κατάσταση αποφοίτων (Α6)**

	Συχνότητα	Ποσοστό
ανύπαντρος	33	64,7
παντρεμένος	18	35,3
Σύνολο	51	100,0

Στον Πίνακα 4 παρουσιάζεται η κατανομή της οικογενειακής κατάστασης των αποφοίτων. Το ποσοστό των παντρεμένων υπερβαίνει λίγο (κατά δύο ποσοστιαίες μονάδες) το ένα τρίτο των ερωτώμενων.

**Πίνακας 5: Αριθμός παιδιών των αποφοίτων (Α7)**

	Συχνότητα	Ποσοστό
0	37	72,5
1	10	19,6
2	2	3,9
3	2	3,9
Σύνολο	51	100,0

Στον Πίνακα 5 παρουσιάζεται η κατανομή του αριθμού παιδιών των αποφοίτων. Η πλειοψηφία δεν έχει παιδιά, ενώ περίπου το ένα πέμπτο έχει ένα παιδί. Δύο ή τρία παιδιά δηλώνει ότι έχει συνολικά το 8% του δείγματος.

**Πίνακας 6: Τόπος κατοικίας αποφοίτων (κατηγοριοποιημένες τιμές)**

	Συχνότητα	Ποσοστό
Αθήνα	2	3,9
Θεσσαλονίκη	15	29,4
Μεγάλα αστικά κέντρα	21	41,2
Μικρές πόλεις	5	9,8
Χωριά και κωμοπόλεις	8	15,7
Σύνολο	51	100,0

Στους Πίνακες 6 και 7 παρουσιάζεται η κατανομή των αποφοίτων σε σχέση με τον τόπο κατοικίας τους. Ο Πίνακας 7 παρουσιάζει την κατανομή ανά νομό ενώ ο Πίνακας 6 δίνει την κατανομή σε

ευρείες περιοχές: Αθήνα, Θεσσαλονίκη, Μεγάλα αστικά κέντρα, Μικρές πόλεις, Χωριά και κωμοπόλεις.

Από τον Πίνακα 6 γίνεται φανερό ότι περίπου 4% των αποφοίτων μένουν στην Αθήνα. Τρεις στους δέκα απόφοιτους κατοικούν στη Θεσσαλονίκη, τέσσερις στους δέκα κατοικούν σε άλλα μεγάλα αστικά κέντρα. Ένας στους δέκα διαμένει σε μικρή πόλη και τέλος το 15,7% των αποφοίτων κατοικεί σε χωριά και κωμοπόλεις. Γίνεται φανερό ότι παρά το γεγονός ότι η Θεσσαλονίκη και τα μεγάλα αστικά κέντρα προσελκύουν το μεγαλύτερο μέρος των αποφοίτων, ένα σημαντικό ποσοστό τους επιλέγει μικρές πόλεις και χωριά ή κωμοπόλεις.

Ο Πίνακας 7 συμπληρώνει την εικόνα του Πίνακα 6. Το 37,3% των αποφοίτων κατοικεί στο νομό Θεσσαλονίκης. Ακολουθεί ο νομός Σερρών (11,8%), και κυρίως νομοί της Βόρειας Ελλάδας και της Θεσσαλίας.

**Πίνακας 7: Τόπος κατοικίας αποφοίτων (Α10.β)**

Νομός	Συχνότητα	Ποσοστό
Αιτωλοακαρνανίας	1	2,0
Αργολίδας	1	2,0
Αττικής	4	7,8
Αχαΐας	1	2,0
Βοιωτίας	1	2,0
Δράμας	1	2,0
Έβρου	2	3,9
Εύβοιας	1	2,0
Ημαθίας	1	2,0
Θεσσαλονίκης	19	37,3
Καρδίτσας	2	3,9
Καστοριάς	2	3,9
Κιλκίς	2	3,9
Κοζάνης	1	2,0
Λαρίσης	2	3,9
Πέλλας	1	2,0
Πιερίας	2	3,9
Σερρών	6	11,8
Τρικάλων	1	2,0
Σύνολο	51	100,0

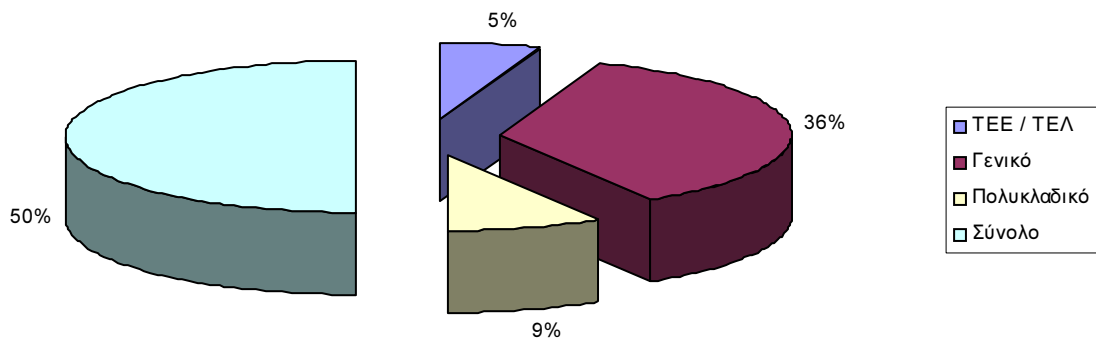


### 3.2 ΣΤΟΙΧΕΙΑ ΕΚΠΑΙΔΕΥΣΗΣ

Ο Πίνακας 8 και το Σχήμα 2 περιγράφουν τον τύπο λυκείου αποφοίτησης των ερωτώμενων. Η πλειοψηφία των αποφοίτων (71,7%) προέρχεται από Γενικό Λύκειο και ακολουθεί το Πολυκλαδικό (17,4%) και το ΤΕΕ/ΤΕΛ (10,9%).

**Πίνακας 8: Τύπος Λυκείου Αποφοίτησης των αποφοίτων (B12)**

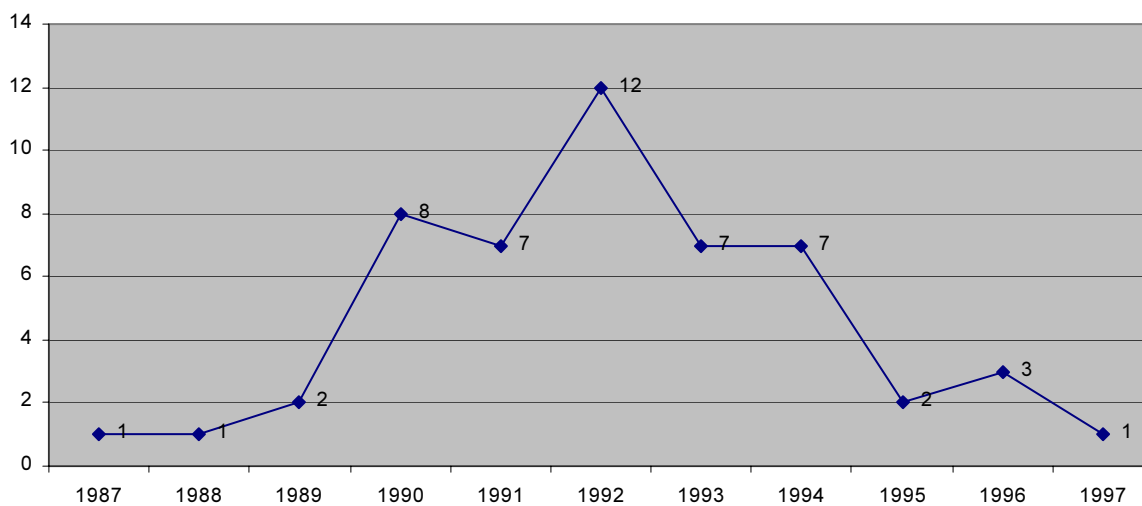
	Συχνότητα	Ποσοστό
ΤΕΕ / ΤΕΛ	5	10,9
Γενικό	33	71,7
Πολυκλαδικό	8	17,4
Σύνολο	46	100,0



**Σχήμα 2: Τύπος Λυκείου Αποφοίτησης των αποφοίτων (B12)**

**Πίνακας 9: Έτος Εισαγωγής των αποφοίτων (B15)**

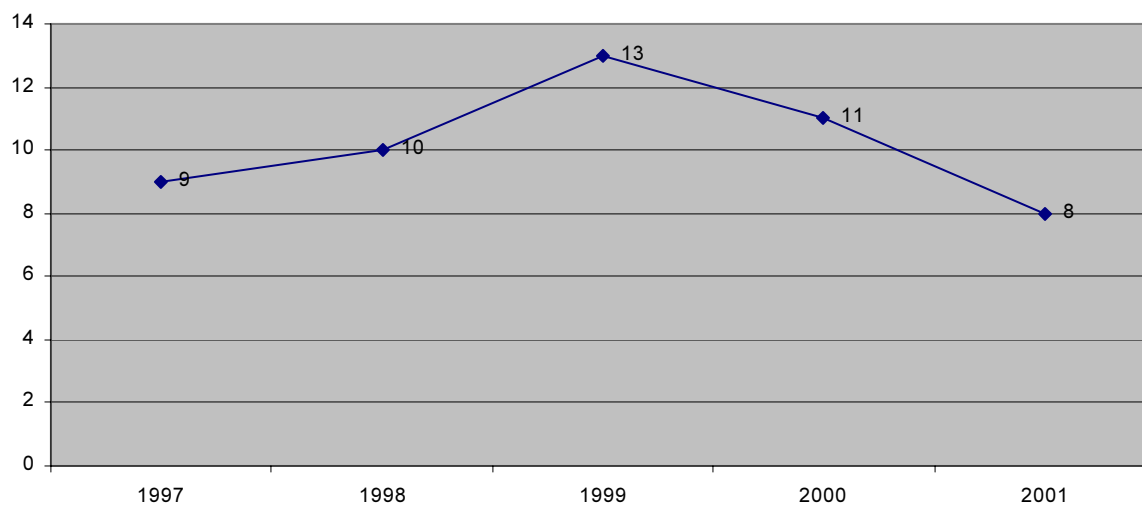
	Συχνότητα	Ποσοστό
1987	1	2,0
1988	1	2,0
1989	2	3,9
1990	8	15,7
1991	7	13,7
1992	12	23,5
1993	7	13,7
1994	7	13,7
1995	2	3,9
1996	3	5,9
1997	1	2,0
Σύνολο	51	100,0



**Σχήμα 3: Έτος Εισαγωγής των αποφοίτων (B15)**

**Πίνακας 10: Έτος Αποφοίτησης (B16)**

	Συχνότητα	Ποσοστό
1997	9	17,6
1998	10	19,6
1999	13	25,5
2000	11	21,6
2001	8	15,7
Σύνολο	51	100,0



**Σχήμα 4: Έτος Αποφοίτησης (B16)**

**Πίνακας 11: Διάρκεια σπουδών σε έτη**

	Συχνότητα	Ποσοστό
4	4	7,8
5	12	23,5
6	7	13,7
7	9	17,6
8	11	21,6
9	3	5,9
10	3	5,9
11	1	2,0
13	1	2,0
Σύνολο	51	100,0

**Πίνακας 12: Περιγραφικά στατιστικά διάρκειας σπουδών σε έτη**

Μέσος όρος	6,9
Τυπική απόκλιση	2
Ελάχιστη τιμή	4
Μέγιστη τιμή	13

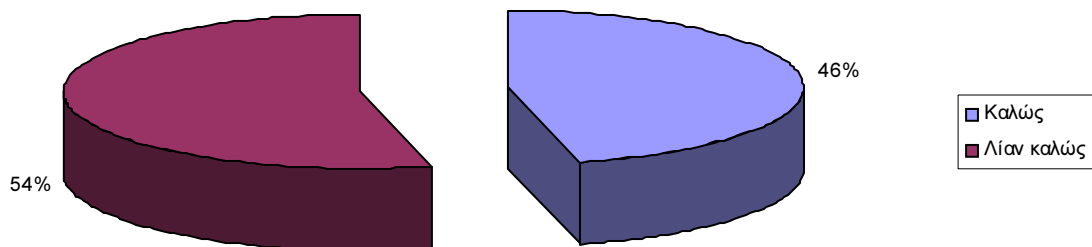
Η διάρκεια των σπουδών καταγράφεται από το έτος εισαγωγής (Πίνακας 9 και Σχήμα 3) καθώς από το έτος αποφοίτησης (Πίνακας 10 και Σχήμα 4). Στη συνέχεια υπολογίζεται η διάρκεια των σπουδών σε έτη και περιγράφεται αναλυτικά στον Πίνακα 11. Επίσης η διάρκεια σπουδών περιγράφεται με χρήση μέσου όρου, τυπικής απόκλισης, ελάχιστης και μέγιστης τιμής στον Πίνακα 12.

Σχετικά με τη διάρκεια σπουδών, ο μέσος όρος διάρκειας σπουδών είναι τα 6,9 έτη με τυπική απόκλιση τα 2 έτη. Παρατηρήθηκαν περιπτώσεις περάτωσης των σπουδών στα 4 έτη αλλά και περιπτώσεις διάρκειας σπουδών μέχρι και τα 13 έτη.

Στον Πίνακα 14 και στο Σχήμα 5 δίνονται τα ποσοστά των αποφοίτων σε σχέση με τον βαθμό του πτυχίου τους. Οι απόφοιτοι εμφανίζονται σχεδόν ισοκατανεμημένοι σε αυτούς που έχουν βαθμό πτυχίου «καλώς» (46%) και σ' αυτούς που έχουν βαθμό πτυχίου «Λίαν Καλώς» (54%). Απουσιάζουν οι απόφοιτοι με βαθμό πτυχίου «Άριστα».

**Πίνακας 13: Βαθμός Πτυχίου των αποφοίτων (B17)**

	Συχνότητα	Ποσοστό
Καλώς	23	46,0
Λίαν καλώς	27	54,0
Σύνολο	50	100,0

**Σχήμα 5: Βαθμός Πτυχίου των αποφοίτων (B17)****Πίνακας 14: Έχετε παρακολουθήσει ή παρακολουθείτε Μεταπτυχιακές σπουδές;**

	Συχνότητα	Ποσοστό
Ναι στο εξωτερικό	1	2,0
Όχι	50	98,0
Σύνολο	51	100,0

Ο Πίνακας 14 περιγράφει τις απαντήσεις των αποφοίτων στην ερώτηση: «Έχετε παρακολουθήσει ή παρακολουθείτε Μεταπτυχιακές σπουδές»; Μόνον ένα απόφοιτος (2%) δηλώνει ότι παρακολούθησε Μεταπτυχιακές σπουδές.

Στον Πίνακα 15 φαίνεται ότι ο απόφοιτος θεωρεί ότι οι σπουδές του είναι «πάρα πολύ» σχετικές με την ειδικότητα που τελείωσε στο ΤΕΙ.

**Πίνακας 15: Είναι οι μεταπτυχιακές σας σπουδές σχετικές με το Ειδικότητα που τελειώσατε στο ΤΕΙ; (B18α)**

	Συχνότητα	Ποσοστό
Πάρα Πολύ	1	2,0

**Πίνακας 16: Ποιοι είναι οι λόγοι που σας οδήγησαν να προχωρήσετε σε μεταπτυχιακές σπουδές; (B18β)**

	Συχνότητα	Ποσοστό
B18β.1 Πιστεύετε ότι θα σας βοηθήσει στην ανεύρεση εργασίας που να αντιστοιχεί στο επίπεδο των σπουδών σας		
B18β.2 Πιστεύετε ότι χρειάζεστε μεγαλύτερη εξειδίκευση για να ασκήσετε το επάγγελμα που έχετε σπουδάσει		
B18β.3 Σας ενδιαφέρει να εμβυθύνετε στο Επιστημονικό Αντικείμενο που έχετε σπουδάσει	1	2,0
B18β.4 Άλλος λόγος	1	2,0

Στον Πίνακα 16 διακρίνονται οι λόγοι που οδήγησαν τον απόφοιτο σε μεταπτυχιακές σπουδές. Αν και μοναδικός ο απόφοιτος που ακολούθησε μεταπτυχιακές σπουδές, μπορούμε να δούμε ότι αναφέρει ως κύριους λόγους που τον οδήγησαν να προχωρήσει σε μεταπτυχιακές σπουδές την εμβάθυνση στο επιστημονικό αντικείμενο που έχει σπουδάσει. Επίσης αναφέρει την ύπαρξη κάποιου άλλου λόγου.

Ο Πίνακας 17 παρουσιάζει το επίπεδο γνώσης αγγλικών από τους υποψήφιους. Η πλειοψηφία των αποφοίτων γνωρίζει αγγλικά (88,2%). Από αυτούς ένα ποσοστό λίγο πάνω από το μισό (52,5%) γνωρίζει αγγλικά καλά, ενώ το υπόλοιπο τμήμα τους διαιρείται σχεδόν ισομερώς σε αυτούς που γνωρίζουν πολύ καλά και σε αυτούς που γνωρίζουν άριστα. Το 65% σχεδόν των αποφοίτων κατέχουν κάποιο πτυχίο αγγλικών.

Οι Πίνακες 18, 19, 20 παρουσιάζουν το επίπεδο γνώσης αντιστοίχως των γλωσσών γαλλικών, γερμανικών, ισπανικών από τους απόφοιτους. Λίγοι είναι οι απόφοιτοι που γνωρίζουν κάποια άλλη γλώσσα πέραν της αγγλικής. Γαλλικά γνωρίζει το 7,8% των αποφοίτων, γερμανικά το 13,7% και ισπανικά το 5,9%.

**Πίνακας 17: Γνώση αγγλικών από τους απόφοιτους**

	Συχνότητα	Ποσοστό
B20.1 Γνώση Αγγλικών	45	88,2
B20.2 Επίπεδο Αγγλικών		
Καλά	21	52,5
Πολύ Καλά	10	25,0
Άριστα	9	22,5
B20.4 Πτυχίο Αγγλικών	33	64,7

**Πίνακας 18: Γνώση γαλλικών από τους απόφοιτους**

	Συχνότητα	Ποσοστό
B20.5 Γνώση Γαλλικών	4	7,8
B20.6 Επίπεδο Γαλλικών		
Καλά	1	25,0
Πολύ Καλά	1	25,0
Άριστα	2	50,0
B20.8 Πτυχίο Γαλλικών	3	5,9

**Πίνακας 19: Γνώση γερμανικών από τους απόφοιτους**

	Συχνότητα	Ποσοστό
B20.9 Γνώση Γερμανικών	7	13,7
B20.10 Επίπεδο Γερμανικών		
Καλά	1	16,7
Άριστα	5	83,3
B20.12 Πτυχίο Γερμανικών	4	7,8
B20.13 Γνώση Ιταλικών	2	3,9
Άριστα	1	100,0
B20.16 Πτυχίο Ιταλικών	2	3,9

**Πίνακας 20: Γνώση ισπανικών από τους απόφοιτους**

	Συχνότητα	Ποσοστό
B20.17 Γνώση Ισπανικά	3	5,9
B20.18 Επίπεδο Ισπανικά		
Άριστα	2	100,0
B20.20 Πτυχίο Ισπανικά	3	5,9

Για την καλύτερη κατανόηση των μεταβλητών που αφορούν τη γνώση Η/Υ, δημιουργήθηκε μια νέα μεταβλητή που παίρνει τρεις τιμές (Πίνακας 21). Παίρνει την τιμή «καθόλου» για να χαρακτηρίσει τα άτομα που απαντούν ότι δεν έχουν γνώσεις υπολογιστών, την τιμή «μόνο windows» για να χαρακτηρίσει τα άτομα που έχουν γνώσεις windows, τα άτομα με γνώσεις Windows και office» ανήκουν στην επόμενη κατηγορία και τέλος τα άτομα με επιπλέον γνώσεις Διαδικτύου ανήκουν στην τελευταία κατηγορία με την τιμή «όλα».

Ποσοστό 17,6% δηλώνει ότι δε γνωρίζει καθόλου από πληροφορική. Περίπου οι μισοί (47,1%) γνωρίζουν μόνο windows, ενώ επιπλέον office γνωρίζει το 7,8% και περίπου τρεις στους δέκα (27,5%) των αποφοίτων γνωρίζουν και τη χρήση του Διαδικτύου.

**Πίνακας 21: Γενικές γνώσεις Η/Υ από τους απόφοιτους**

	Συχνότητα	Ποσοστό
Καθόλου	9	17,6
Μόνο windows	24	47,1
Windows και Office	4	7,8
Όλα	14	27,5
Σύνολο	51	100,0

Ειδικότερα, σχετικά με τη γνώση Windows (Πίνακας 22), το 82,4% απαντούν ότι γνωρίζουν τη χρήση τους. Το 60,5% αυτών γνωρίζουν τη χρήση windows «καλά», το 28,9% «πολύ καλά» και το 10,5% «άριστα». Επιπλέον το ένα τρίτο των αποφοίτων διαθέτει κάποιο πτυχίο χρήσης windows.



**Πίνακας 22: Γνώσεις Windows**

	Συχνότητα	Ποσοστό
B21.1 Γνώση Windows	42	82,4
B21.2 Επίπεδο Windows		
Καλά	23	60,5
Πολύ Καλά	11	28,9
Άριστα	4	10,5
B21.4 Πτυχίο Windows	17	33,3

Σχετικά με τη γνώση του Excel (Πίνακας 23) τα αποτελέσματα δείχνουν ότι το 43,1% γνωρίζει τη χρήση του και το 19,6% έχει κάποιο σχετικό πτυχίο. Ως προς το επίπεδο γνώσης, οι μισοί απόφοιτοι που γνωρίζουν τη χρήση Excel τοποθετούνται στο επίπεδο «καλά» ενώ οι υπόλοιποι είναι σχεδόν ισοκατανεμημένοι στα επίπεδα «πολύ καλά» και «άριστα».

**Πίνακας 23: Γνώσεις Excel**

	Συχνότητα	Ποσοστό
B21.5 Γνώση Excel	22	43,1
B21.6 Επίπεδο Excel		
Καλά	9	50,0
Πολύ Καλά	5	27,8
Άριστα	4	22,2
B21.8 Πτυχίο Excel	10	19,6

Στον Πίνακα 24 περιγράφονται οι γνώσεις των αποφοίτων σε σχέση με το Powerpoint. Τρεις απόφοιτοι στους δέκα γνωρίζουν τη χρήση του, ενώ ένας στους πέντε διαθέτει και κάποιο πτυχίο. Η γνώση του συγκεκριμένου λογισμικού είναι κυρίως καλή και πολύ καλή ενώ το 23,1% δηλώνει ότι το γνωρίζει άριστα.

**Πίνακας 24: Γνώσεις PowerPoint**

	Συχνότητα	Ποσοστό
B21.9 Γνώση PowerPoint	16	31,4
B21.10 Επίπεδο PowerPoint		
Καλά	5	38,5
Πολύ Καλά	5	38,5
Άριστα	3	23,1
B21.12 Πτυχίο PowerPoint	10	19,6

Στον Πίνακα 25 διακρίνονται τα ποσοστά των απαντήσεων σχετικά με τη γνώση του Internet από τους αποφοίτους. Το 37,3% δηλώνει ότι γνωρίζει τη χρήση του Διαδικτύου. Μόλις το 15,7% διαθέτει κάποιο πτυχίο. Από αυτούς που γνωρίζουν τη χρήση του Διαδικτύου ποσοστό πάνω από το μισό δηλώνει καλή γνώση, ενώ περίπου ένας στους τέσσερις δηλώνει πολύ καλή γνώση. Ένας στους πέντε απόφοιτους που γνωρίζουν Internet έχει άριστη γνώση.

**Πίνακας 25: Γνώσεις Internet**

	Συχνότητα	Ποσοστό
B21.13 Γνώση Internet	19	37,3
B21.14 Επίπεδο Internet		
Καλά	8	53,3
Πολύ Καλά	4	26,7
Άριστα	3	20,0
B21.16 Πτυχίο Internet	8	15,7

Στον Πίνακα 26 δίνεται το πλήθος των αποφοίτων που απέκτησε κάποια κατάρτιση από σεμινάριο. Είκοσι απόφοιτοι (τέσσερις στους δέκα ή 39,2%) δηλώνει ότι παρακολούθησε κάποιο σεμινάριο. Οι θεματικές ενότητες των καταρτίσεων αναφέρονται στον Πίνακα 26 και περιλαμβάνουν θέματα διαχείρισης και διοίκησης περιβάλλοντος ή θέματα που άπτονται άμεσα της ειδικότητας των αποφοίτων αλλά και θέματα από το γενικότερο χώρο του μανάτζμεντ ή της πληροφορικής.

Επίσης περίπου το 10% των αποφοίτων έχει παρακολουθήσει κάποια άτυπη μορφή κατάρτισης (Πίνακας 27).

Πίνακας 26: Απόκτηση κατάρτισης από Σεμινάριο

	Συχνότητα	Ποσοστό
B22.3 Σεμινάριο	20	39,2
B22.4 Θέμα σεμιναρίου		
GIS	1	2,0
VISUAL BASIC/ ΔΗΜΟΣΙΟΓΡΑΦΙΑ	1	2,0
ΑΚΤΟ - ΟΙΚΟΔΟΜΙΚΕΣ ΕΡΓΑΣΙΕΣ	1	2,0
ΑΝΑΔΑΣΩΣΕΙΣ	1	2,0
ΑΣΤΙΚΟ ΠΡΑΣΙΝΟ	1	2,0
ΒΙΟΛΟΓΙΚΕΣ ΚΑΛΛΙΕΡΓΕΙΕΣ	1	2,0
ΓΕΩΠΟΝΙΑΣ	1	2,0
ΔΗΜΙΟΥΡΓΙΚΗ ΑΠΑΣΧΟΛΗΣΗ ΠΑΙΔΙΩΝ	1	2,0
ΔΙΑΧΕΙΡΙΣΗ ΠΡΑΣΙΝΟΥ	1	2,0
ΚΑΛΛΙΕΡΓΕΙΕΣ	1	2,0
ΛΗΨΗ ΑΠΟΦΑΣΕΩΝ - ΔΙΑΧΕΙΡΙΣΗ ΚΡΙΣΕΩΝ	1	2,0
ΛΟΓΙΣΤΙΚΗ, ΕΠΙΧΕΙΡΗΜΑΤΙΚΟΤΗΤΑ	1	2,0
ΜΗΧΑΝΟΓΡΑΦΗΜΕΝΗ ΛΟΓΙΣΤΙΚΗ	2	4,0
ΠΕΡΙΒΑΛΟΝ STAGE	1	2,0
ΠΛΗΡΟΦΟΡΙΚΑ ΣΥΣΤΗΜΑΤΑ ΔΙΟΙΚΗΣΗΣ	1	2,0
ΤΕΧΝΙΚΕΣ ΠΡΩΩΘΗΣΗΣ ΝΕΩΝ ΠΡΟΙΟΝΤΩΝ	1	2,0
ΤΕΧΝΙΚΟΣ ΑΣΦΑΛΕΙΑΣ	1	2,0
ΦΟΡΟΛΟΓΙΣΤΙΚΗ	1	2,0
ΧΡΗΜΑΤΙΣΤΗΡΙΟ ΠΑΡΑΓΩΓΩΝ	1	2,0

**Πίνακας 27: Απόκτηση κατάρτισης από άλλο είδος άτυπης κατάρτισης**

	Συχνότητα	Ποσοστό
B22.5 Άλλο είδος Άτυπης κατάρτισης	5	9,8
B22.6 Αναφορά άλλου είδους κατάρτισης		
ΔΙΔΑΚΤΟΡΙΚΟ	1	2,0
ΜΟΥΣΙΚΕΣ ΣΠΟΥΔΕΣ	1	2,0
ΟΡΓΑΝΩΣΗ ΚΑΙ ΔΙΟΙΚΗΣΗ ΕΠΙΧΕΙΡΗΣΕΩΝ	1	2,0
ΣΧΟΛΗ ΓΡΑΜΜΑΤΕΩΝ	1	2,0

### 3.3 ΣΤΟΙΧΕΙΑ ΑΠΑΣΧΟΛΗΣΗΣ

Η εργασιακή κατάσταση των αποφοίτων περιγράφεται στον Πίνακα 28. Το 65% περίπου των αποφοίτων απασχολείται, ενώ το 6% περίπου αυτοαπασχολείται. Έτσι γίνεται φανερό ότι το 70% περίπου, των αποφοίτων, έχει ενταχθεί στην παραγωγή. Το υπόλοιπο τμήμα υποδιαιρείται σε αυτούς που είναι άνεργοι προς αναζήτηση εργασίας (13,7%) και στους άεργους (15,7%). Παρά το γεγονός ότι η πλειοψηφία των αποφοίτων απασχολείται, είναι σημαντικό το ποσοστό των αποφοίτων που δεν εργάζονται.

**Πίνακας 28: Εργασιακή κατάσταση των αποφοίτων (Γ23)**

	Συχνότητα	Ποσοστό
Απασχολούμενος	33	64,7
Αυτοαπασχολούμενος	3	5,9
Άνεργος (βρίσκομαι στο στάδιο της αναζήτησης)	7	13,7
Άεργος (δεν αναζητώ απασχόληση)	8	15,7
Σύνολο	51	100,0

Στο σύνολο αυτών που απασχολούνται γίνεται επιπλέον ανάλυση ως προς το είδος της απασχόλησης (Πίνακας 29). Η μεγάλη πλειοψηφία (82,9%) των απασχολούμενων είναι μισθωτοί πλήρους απασχόλησης. Ως μισθωτοί με μερική απασχόληση απασχολούνται το 11,4%. Ελάχιστοι είναι οι αυτοαπασχολούμενοι με ή χωρίς προσωπικό.

**Πίνακας 29: Είδος απασχόλησης των αποφοίτων (Γ24)**

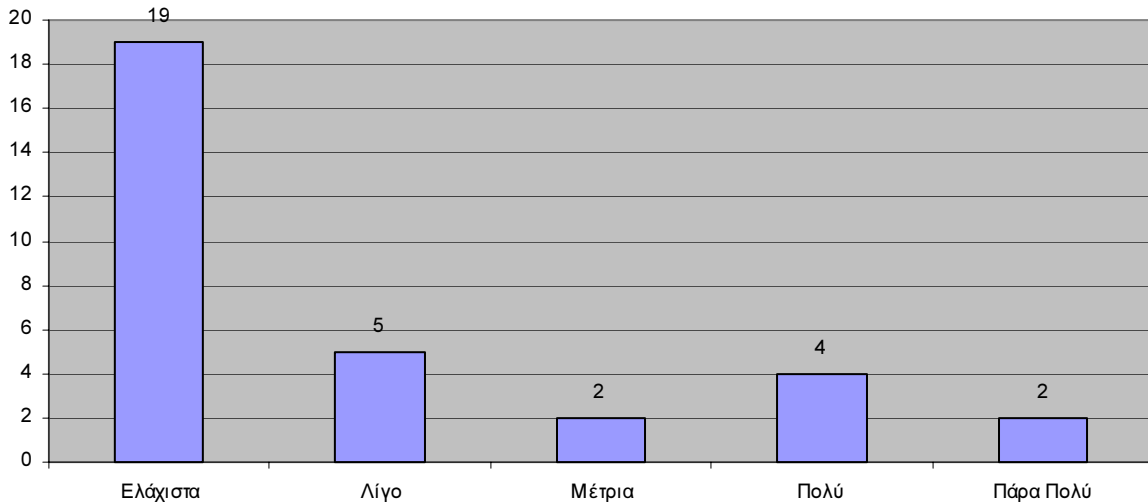
	Συχνότητα	Ποσοστό
Μισθωτός με πλήρη απασχόληση	29	82,9
Μισθωτός με μερική απασχόληση	4	11,4
Αυτοαπασχολούμενος με προσωπικό	1	2,9
Αυτοαπασχολούμενος χωρίς προσωπικό	1	2,9
Σύνολο	35	100,0

### 3.4 ΑΠΑΣΧΟΛΟΥΜΕΝΟΣ ΜΙΣΘΩΤΟΣ

Το τμήμα αυτό αναφέρεται μόνον στους απασχολούμενους αποφοίτους. Ο Πίνακας 30 και το Σχήμα 6 περιγράφουν κατά πόσο οι απόφοιτοι εκτιμούν ότι υπάρχει αντιστοιχία εργασίας και των σπουδών τους. Καταγράφεται γενικά αρνητική τάση με το 59,4% των απασχολούμενων αποφοίτων να τοποθετείται στο ελάχιστο και το 15,6% να τοποθετείται στο λίγο. Οι θετικές τοποθετήσεις δεν υπερβαίνουν το 20%.

**Πίνακας 30: Αντιστοιχία απασχόλησης, σπουδών (Γ1.25)**

	Συχνότητα	Ποσοστό
Ελάχιστο	19	59,4
Λίγο	5	15,6
Μέτρια	2	6,3
Πολύ	4	12,5
Πάρα Πολύ	2	6,3
Σύνολο	32	100,0



**Σχήμα 6: Αντιστοιχία απασχόλησης, σπουδών (Γ1.25)**

Ο Πίνακας 31 περιγράφει την κατανομή των τρόπων εύρεσης της σημερινής εργασίας των αποφοίτων. Σχεδόν οι μισοί εργαζόμενοι απόφοιτοι (48,5%) έχουν βρει εργασία μέσω κάποιου διαγωνισμού ενώ το ένα τρίτο των αποφοίτων βρήκαν εργασία μέσω του φιλικού ή οικογενειακού περιβάλλοντος. Οι υπόλοιποι απόφοιτοι βρήκαν εργασία μέσω της πρακτικής άσκησης, από αγγελία, ή κάποια άλλη διαδικασία.

**Πίνακας 31: Πώς βρήκατε την σημερινή σας εργασία; (Γ1.26.1)**

	Συχνότητα	Ποσοστό
Μέσω της Πρακτικής Άσκησης	2	6,1
Από Αγγελία	3	9,1
Από το φιλικό ή οικογενειακό μου περιβάλλον	11	33,3
Μέσω Διαγωνισμού	16	48,5
Περιγράψτε άλλη διαδικασία	1	3,0
Σύνολο	33	100,0

Από τον Πίνακα 32 μπορεί κανείς να δει με τη χρήση μέτρων θέσης και διασποράς, ποιο είναι το χρονικό διάστημα που μεσολάβησε από την εύρεση εργασίας μέχρι σήμερα. Γίνεται φανερό ότι ο μέσος απόφοιτος έχει εργασία εδώ και 4,8 έτη. Παρατηρούνται και ακραίες τιμές με ελάχιστη τον ένα χρόνο και μέγιστη τα 13.

**Πίνακας 32: Χρονικό διάστημα που μεσολάβησε από την εύρεση εργασίας μέχρι σήμερα (2006) σε έτη**

Μέσος όρος	4,8
Τυπική απόκλιση	3,1
Ελάχιστη τιμή	1
Μέγιστη τιμή	13

Στον Πίνακα 33 δίνεται το πλήθος και το ποσοστό των αποφοίτων που έχουν εκπληρώσει τις στρατιωτικές τους υποχρεώσεις. Με δεδομένο ότι οι γυναίκες του δείγματος είναι 33 (βλ Πίνακα 1), γίνεται φανερό ότι μόνον τρεις άντρες απόφοιτοι δεν έχουν εκπληρώσει τις στρατιωτικές τους υποχρεώσεις, ενώ στην πλειοψηφία τους οι άντρες απόφοιτοι τις έχουν εκπληρώσει.

**Πίνακας 33: Εκπληρωμένες στρατιωτικές υποχρεώσεις (Γ1.27α)**

	Συχνότητα	Ποσοστό
Εκπληρωμένες υποχρεώσεις	15	29,4
Σύνολο γυναικών (N=33) αλλά και ανδρών που δεν εκπλήρωσαν τις στρατιωτικές τους υποχρεώσεις	36	70,6
Σύνολο	51	100,0

Στο Πίνακα 35 δίνεται ο μέσος χρόνος αναμονής για την εύρεση της πρώτης εργασίας. Οι απόφοιτοι αναφέρουν ότι ο μέσος χρόνος μέχρι την εύρεση της πρώτης εργασίας είναι περίπου ενάμισης χρόνος (17,3 μήνες). Το ένα τρίτο των ερωτώμενων αναφέρει ότι η σημερινή τους εργασία είναι και η ίδια με την αρχική (Πίνακας 34). Συμπερασματικά μπορούμε να πούμε η εύρεση εργασίας καθυστερεί και ότι παρατηρείται μετακίνηση των αποφοίτων και αλλαγή εργασίας μετά την εύρεση της πρώτης αρχικής σε μεγάλο βαθμό.

**Πίνακας 34: Η σημερινή σας εργασία είναι η πρώτη σας εργασία μετά την απόκτηση του πτυχίου σας; (Γ1.28)**

	Συχνότητα	Ποσοστό
ναι	11	33,3
όχι	22	66,7
Σύνολο	33	100,0

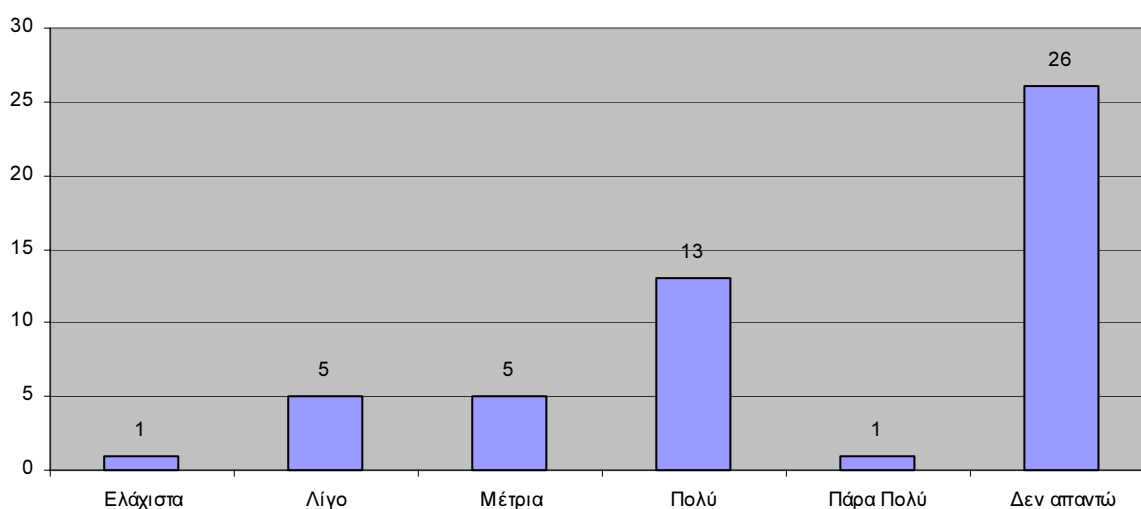
**Πίνακας 35: Συνολικός χρόνος σε μήνες μέχρι την εύρεση της πρώτης εργασίας**

Μέσος όρος	17,3
Τυπική απόκλιση	10,9
Ελάχιστη τιμή	4
Μέγιστη τιμή	48

Σχετικά με την ικανοποίηση των αποφοίτων από την απασχόληση τους, όπως φαίνεται στον Πίνακα 36 και στο Σχήμα 7, η συγκέντρωση τιμών στην κατηγορία «πολύ» (13 άτομα) είναι υπερδιπλάσια των κατηγοριών «λίγο» (5 άτομα) ή «μέτρια» (5 άτομα). Ωστόσο παρά την θετική τάση, υπάρχουν σημαντικές αρνητικές τοποθετήσεις.

**Πίνακας 36: Είστε ικανοποιημένος/η από την απασχόληση σας (Γ1.29α)**

	Συχνότητα	Ποσοστό
Ελάχιστα	1	2,0
Λίγο	5	9,8
Μέτρια	5	9,8
Πολύ	13	25,5
Πάρα Πολύ	1	2,0
Δεν απαντώ	26	51,0
Σύνολο	51	100,0



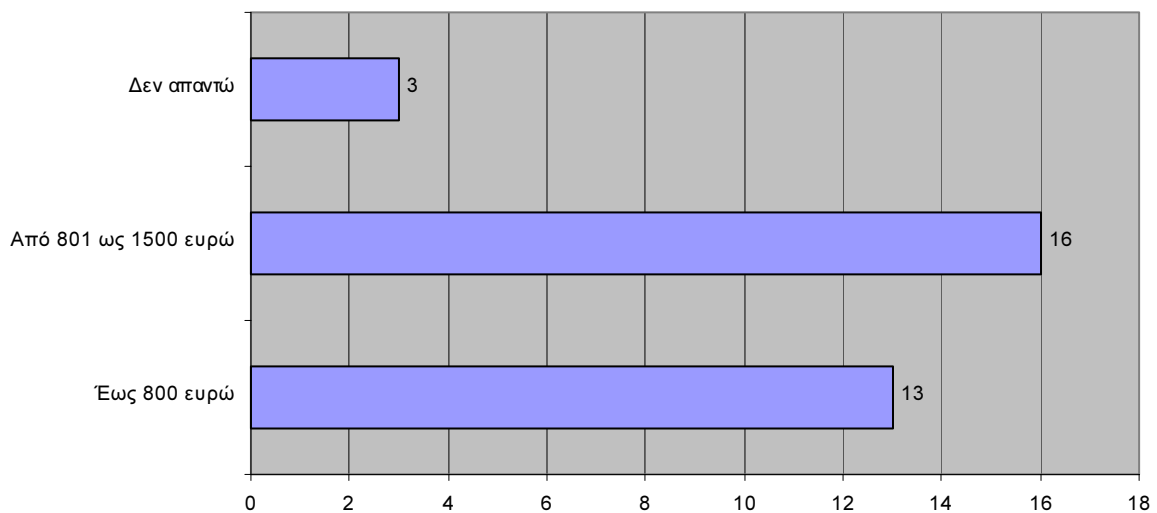
**Σχήμα 7: Ικανοποίηση από την απασχόληση (Γ1.29α)**



Στον Πίνακα 37 και στο Σχήμα 8 περιγράφεται η κατανομή του ύψους αμοιβών των αποφοίτων. Οι μισοί εργαζόμενοι απόφοιτοι δηλώνουν ότι λαμβάνουν από 800 έως 1500 €, ενώ τέσσερις στους δέκα παίρνουν έως 800 €. Από τον Πίνακα 38 και το Σχήμα 9 γίνεται φανερό ότι η ικανοποίηση των εργαζόμενων αποφοίτων από το ύψος του μισθού τους είναι κυρίως μέτρια έως πολλή.

**Πίνακας 37: Ύψος αμοιβών (Γ1.29β)**

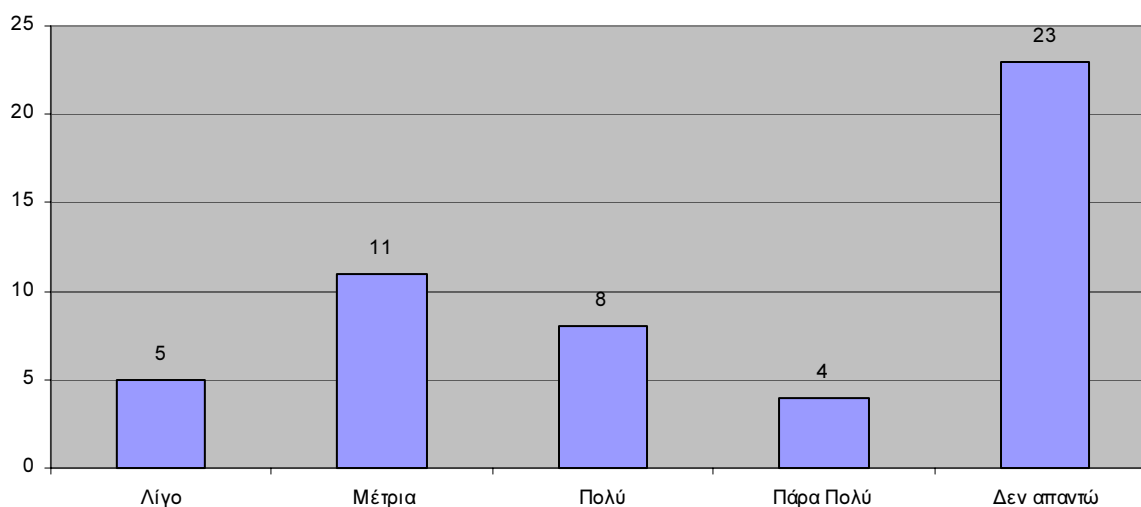
	Συχνότητα	Ποσοστό
Έως 800 ευρώ	13	40,6
Από 801 ως 1500 ευρώ	16	50,0
Δεν απαντώ	3	9,4
Σύνολο	32	100,0



**Σχήμα 8: Ύψος αμοιβών (Γ1.29β)**

**Πίνακας 38: Ικανοποίηση από το ύψος αμοιβών (Γ1.29γ)**

	Συχνότητα	Ποσοστό
Λίγο	5	9,8
Μέτρια	11	21,6
Πολύ	8	15,7
Πάρα Πολύ	4	7,8
Δεν απαντώ	23	45,1
Σύνολο	51	100,0



**Σχήμα 9: Ικανοποίηση από το ύψος αμοιβών (Γ1.29γ)**

**Πίνακας 39: Για ποιους λόγους θα αναζητούσατε μία άλλη απασχόληση**

	Συχνότητα	Ποσοστό
Γ1.30.1 Η εργασία μου δεν είναι σχετική με τις σπουδές μου	10	19,6
Γ1.30.2 Η εργασία που έχω δεν ικανοποιεί τις φιλοδοξίες μου		
Γ1.30.3 Οι αποδοχές μου δεν με ικανοποιούν	8	15,7
Γ1.30.4 Άλλες αιτίες άλλης απασχόλησης	7	13,7

Ο Πίνακας 39 καταγράφει τους λόγους αναζήτησης άλλης εργασίας από τους αποφοίτους. Σημαντικότερος λόγος, που επιλέγεται από το 19,6% των αποφοίτων, είναι ότι η εργασία δεν είναι σχετική με τις σπουδές. Ακολουθούν με σχεδόν την ίδια βαρύτητα οι λόγοι: οι αποδοχές δεν ικανοποιούν και επίσης άλλες αιτίες. Αυτές οι αιτίες (Πίνακας 40) είναι η αναζήτηση καλύτερου ωραρίου, οι καλύτερες αμοιβές και συνθήκες εργασίας, η μονιμότητα της θέσης, η ικανότητα που θα προέρθει από τις γνώσεις και την εργασιακή εμπειρία και που θα επιτρέψει την εύρεση άλλης εργασίας ή τέλος κάποια ανάγκη του εργαζόμενου.

**Πίνακας 40: Αναφορά άλλων αιτίων άλλης απασχόλησης (Γ1.30.5)**

	Συχνότητα	Ποσοστό
ΚΑΛΥΤΕΡΟ ΩΡΑΡΙΟ	1	2,0
ΜΕΓΑΛΥΤΕΡΗ ΑΜΟΙΒΗ ΚΑΙ ΣΥΝΘΗΚΕΣ	1	2,0
ΜΟΝΙΜΟΤΗΤΑ	2	3,9
ΜΟΝΟ ΑΠΟ ΑΝΑΓΚΗ	1	2,0
ΣΥΝΔΥΑΣΜΟΣ ΕΜΠΕΙΡΙΑΣ ΚΑΙ ΠΤΥΧΙΟΥ	1	2,0

Οι απόφοιτοι αποφεύγουν γενικά να απαντήσουν σχετικά με το αν ο εργοδότης τους εκτιμά την εργασία τους (Πίνακας 41), ενώ παράλληλα οι απόφοιτοι δεν εκφράζουν άποψη σχετικά με το αν ο εργοδότης τους θα προτιμούσε έναν απόφοιτο πανεπιστημίου στη θέση της εργασίας τους (Πίνακας 42).

**Πίνακας 41: Εκτιμάτε ότι ο/η εργοδότης σας είναι ικανοποιημένος/η από την απόδοσης σας σε σχέση με την επιστημονική σας κατάρτιση; (Γ1.31)**

	Συχνότητα	Ποσοστό
Λίγο	1	2,0
Αρκετά	3	5,9
Πάρα Πολύ	3	5,9
Δεν γνωρίζω	16	31,4
Δεν απαντώ	28	54,9
Σύνολο	51	100,0

**Πίνακας 42: Πιστεύετε ότι ο/η εργοδότης σας θα προτιμούσε στη θέση εργασίας σας να έχει έναν απόφοιτο Πανεπιστημίου; (Γ1.32)**

	Συχνότητα	Ποσοστό
Όχι	4	7,8
Ίσως	3	5,9
Δεν γνωρίζω	15	29,4
Δεν απαντώ	29	56,9
Σύνολο	51	100,0

### 3.5 ΑΥΤΟΑΠΑΣΧΟΛΟΥΜΕΝΟΣ

Το τμήμα αυτό αναφέρεται στους αυτοαπασχολούμενους αποφοίτους. Στον Πίνακα 43 φαίνεται ότι τρεις απόφοιτοι αναφέρουν ότι είναι αυτοαπασχολούμενοι και αυτοί εργάζονται σε οικογενειακή επιχείρηση. Αυτοί οι απόφοιτοι ενισχύθηκαν κύρια από οικογενειακά κεφάλαια και λιγότερο από τραπεζικά δάνεια (Πίνακας 44). Εμφανίζονται αρκετά ικανοποιημένοι από την απόφασή τους να ανοίξουν δική τους επιχείρηση (Πίνακας 46).

Στον Πίνακα 45 φαίνεται ότι μία επιχείρηση απασχολεί ένα εργαζόμενο, μία επιχείρηση απασχολεί δύο και μία επιχείρηση απασχολεί τέσσερις εργαζόμενους.

**Πίνακας 43: Είδος επιχείρησης που έχετε (Γ2.33)**

	Συχνότητα	Ποσοστό
Είναι οικογενειακή επιχείρηση	3	5,9

**Πίνακας 44: Για να δημιουργήσετε την επιχείρησή σας ενισχυθήκατε οικονομικά από... (Γ2.34)**

	Συχνότητα	Ποσοστό
Γ2.34.1 Για να δημιουργήσετε την επιχείρησή σας ενισχυθήκατε οικονομικά από Οικογενειακά Κεφάλαια;	3	5,9
Γ2.34.2 Για να δημιουργήσετε την επιχείρησή σας ενισχυθήκατε οικονομικά από Τραπεζικό Δάνειο;	1	2,0
Γ2.34.3 Για να δημιουργήσετε την επιχείρησή σας ενισχυθήκατε οικονομικά από Επιχορήγηση από Κοινοτικά Προγράμματα Ενίσχυσης της Επιχειρηματικότητας;		
Γ2.34.4 Για να δημιουργήσετε την επιχείρησή σας ενισχυθήκατε οικονομικά από Άλλη πηγή;		

**Πίνακας 45: Αριθμός απασχολούμενων (Γ2.35)**

	Συχνότητα	Ποσοστό
0	48	94,1
1	1	2,0
2	1	2,0
4	1	2,0
Σύνολο	51	100,0

**Πίνακας 46: Πόσο ικανοποιημένος/η είστε με την απόφαση σας να ανοίξετε δική σας επιχείρηση (Γ2.36)**

	Συχνότητα	Ποσοστό
αρκετά ικανοποιημένος/η	3	5,9

**3.6 ΑΝΕΡΓΟΣ**

Το τμήμα αυτό αναφέρεται στους άνεργους αποφοίτους. Θυμίζουμε ότι από τον Πίνακα 28 ο αριθμός των ανέργων είναι 7. Οι έξι από αυτούς έχουν εργαστεί στο παρελθόν μετά την απόκτηση του πτυχίου τους (Πίνακας 47). Η δε αντιστοιχία της απασχόλησης τους κυμαίνεται ομοιόμορφα από το ελάχιστο έως το πολύ (Πίνακας 48).

**Πίνακας 47: Έχετε εργαστεί στο παρελθόν μετά την απόκτηση του πτυχίου σας; (Γ3.37)**

	Συχνότητα	Ποσοστό
Ναι	6	11,8

**Πίνακας 48: Αν ναι η απασχόληση που είχατε αντιστοιχούσε στις σπουδές που έχετε κάνει στο ΤΕΙ; (Γ3.38)**

	Συχνότητα	Ποσοστό
Ελάχιστα	2	3,9
Λίγο	2	3,9
Πολύ	2	3,9
Σύνολο	6	11,8

Ο Πίνακας 49 παρουσιάζει το χρονικό διάστημα ανεργίας των ανέργων αποφοίτων. Οι περισσότεροι από αυτούς είναι άνεργοι από 6 έως 24 μήνες.

Ο Πίνακας 50 περιγράφει το είδος της αναζητούμενης εργασίας. Οι άνεργοι απόφοιτοι αναζητούν στο ίδιο περίπου βαθμό είτε μια εξειδικευμένη εργασία, είτε μια εργασία που δίνει προοπτικές να χρησιμοποιήσουν τις γνώσεις τους, αλλά ακόμη και μια οποιαδήποτε εργασία. Δεν διακρίνεται δηλαδή κάποια απάντηση που να κυριαρχεί παρά μόνο η ανάγκη για την εύρεση κάποιας εργασίας.

**Πίνακας 49: Μήνες ανεργίας (Γ3.39)**

	Συχνότητα	Ποσοστό
Από 6 ως 12 μήνες	3	5,9
Από 12 ως 24 μήνες	3	5,9
Περισσότερο από 24 μήνες	1	2,0
Σύνολο	7	13,7

**Πίνακας 50: Είδος αναζητούμενης εργασίας (Γ3.40.1)**

	Συχνότητα	Ποσοστό
Εξειδικευμένη εργασία που είναι σχετική με το πτυχίο σας;	2	3,9
Εργασία που δίνει προοπτικές να χρησιμοποιήσετε τις γνώσεις	1	2,0
Οποιαδήποτε εργασία;	2	3,9
Άλλη απάντηση	2	3,9

**Πίνακας 51: Άλλο είδος αναζητούμενης εργασίας (Γ3.40.2)**

	Συχνότητα	Ποσοστό
ΑΓΡΟΦΥΛΑΚΗ	1	2,0
ΕΡΓΑΣΙΑ ΣΤΟΝ ΧΩΡΟ ΔΙΑΜΟΝΗΣ	1	2,0

Στον Πίνακα 52 περιγράφονται οι ενέργειες που κάνουν οι άνεργοι απόφοιτοι για την εύρεση εργασίας. Οι αγγελίες, ο ΟΑΕΔ, οι διαγωνισμοί (όπως του ΑΣΕΠ) και λιγότερο το φιλικό και οικογενειακό περιβάλλον είναι τα υποψήφια κανάλια εύρεσης εργασίας.

**Πίνακας 52: Ενέργειες για την εύρεση απασχόλησης**

	Συχνότητα	Ποσοστό
Γ3.41.1 ενέργειες που κάνετε για να βρείτε απασχόληση Από το Γραφείο Διασύνδεσης του ΤΕΙ		
Γ3.41.2 ενέργειες που κάνετε για να βρείτε απασχόληση Μέσω της Πρακτικής Άσκησης		
Γ3.41.3 ενέργειες που κάνετε για να βρείτε απασχόληση Από τον ΟΑΕΔ	3	5,9
Γ3.41.4 ενέργειες που κάνετε για να βρείτε απασχόληση Από Αγγελίες	5	9,8
Γ3.41.5 ενέργειες που κάνετε για να βρείτε απασχόληση Από το φιλικό ή οικογενειακό περιβάλλον	1	2,0
Γ3.41.6 ενέργειες που κάνετε για να βρείτε απασχόληση Μέσω Διαγωνισμού (π.χ. ΑΣΕΠ)	3	5,9
Γ3.41.7 ενέργειες που κάνετε για να βρείτε απασχόληση Άλλη διαδικασία		

Ο Πίνακας 53 περιγράφει τους λόγους για τους οποίους δεν βρίσκουν εργασία οι άνεργοι απόφοιτοι. Η γενικότερη ανεργία στον τομέα τους μάλλον είναι ο σημαντικότερος λόγος.

**Πίνακας 53: Λόγοι για τους οποίους δεν βρίσκετε εργασία (Γ3.42.1)**

	Συχνότητα	Ποσοστό
Γ3.42.1 λόγοι για τους οποίους δεν βρίσκετε εργασία-Υπάρχει γενικότερα μεγάλη ανεργία στον Τομέα σας	3	5,9
Γ3.42.2 λόγοι για τους οποίους δεν βρίσκετε εργασία-Δεν υπάρχουν ικανοποιητικές διαδικασίες προώθησης στην Αγορά Εργασίας		
Γ3.42.3 λόγοι για τους οποίους δεν βρίσκετε εργασία-Λανθασμένος Επαγγελματικός Προσανατολισμός		
Γ3.42.4 λόγοι για τους οποίους δεν βρίσκετε εργασία-Χρειάζεται να αποκτήσεις μεγαλύτερη εξειδίκευση μέσω κατάρτισης/εκπαίδευσης		
Γ3.42.5 λόγοι για τους οποίους δεν βρίσκετε εργασία-Χρειάζεστε ελαστικό ωράριο ή μερική απασχόληση λόγω άλλων πχ. οικογενειακών υποχρεώσεων		
Γ3.42.6 Άλλοι λόγοι μη εύρεσης εργασίας	2	3,9

### 3.7 ΑΕΡΓΟΣ

Το τμήμα αυτό αναφέρεται στους άεργους αποφοίτους. Από τον Πίνακα 28 έγινε φανερό ότι αυτοί αριθμούς τους οκτώ στο δείγμα.

Στον Πίνακα 54 περιγράφονται οι λόγοι για τους οποίους είναι άεργοι. Ως τέτοιοι κυρίως αναφέρονται οι οικογενειακές υποχρεώσεις και λιγότερο οι σπουδές.

**Πίνακας 54: Για ποιους λόγους είστε άεργος**

	Συχνότητα	Ποσοστό
Γ4.43.1 Άεργος λόγω σπουδών	2	3,9
Γ4.43.2 Άεργος λόγω στρατιωτικού		
Γ4.43.3 Άεργος λόγω οικογενειακών υποχρεώσεων	6	11,8
Γ4.43.4 Άλλοι λόγοι άεργου		



### 3.8 ΣΥΣΧΕΤΙΣΕΙΣ ΤΩΝ ΜΕΤΑΒΛΗΤΩΝ

Στην ανάλυση που ακολουθεί παρατίθενται πίνακες που εμφανίζουν κάποια σημασία

α) εξαιτίας των στατιστικά σημαντικών στατιστικών που συνδέονται μαζί τους και

β) εξαιτίας της σημασίας που έχουν οι μεταβλητές τους ως κύριες και σημαντικές μεταβλητές της ανάλυσης ακόμη κι αν δεν εμφανίζουν στατιστικά σημαντικά αποτελέσματα.

Στον Πίνακα 55 περιγράφεται η συσχέτιση του φύλου με την εργασιακή κατάσταση του απόφοιτου. Τα ποσοστά απασχολούμενων και αυτοαπασχολούμενων είναι υψηλότερα για τους άνδρες ενώ αντίστροφα τα ποσοστά ανέργων και ιδιαίτερα άεργων είναι υψηλότερα για τις γυναίκες.

**Πίνακας 55: Συσχέτιση Φύλου (Α4) με Εργασιακή κατάσταση (Γ23)**

	Απασχολού- μενος	Αυτοαπασχολού- μενος	Άνεργος (βρίσκομαι στο στάδιο της αναζήτησης)	Άεργος (δεν αναζητώ απασχόληση)	Σύνολο
άνδρες	14	2	2	0	18
	77,8%	11,1%	11,1%	,0%	100,0%
γυναίκες	19	1	5	8	33
	57,6%	3,0%	15,2%	24,2%	100,0%
Σύνολο	33	3	7	8	51
	64,7%	5,9%	13,7%	15,7%	100,0%

Cramer's V=0,358

Στον Πίνακα 56 περιγράφεται η συσχέτιση του φύλου με το είδος της απασχόληση των αποφοίτων. Το μεγαλύτερο ποσοστό γυναικών που εργάζονται είναι μισθωτές με πλήρη απασχόληση και ακολουθούν οι μισθωτές με μερική απασχόληση. Για τους άντρες είναι αναλογικά μικρότερο το ποσοστό πλήρους απασχόλησης και μεγαλύτερο το ποσοστό μερικής απασχόλησης.

**Πίνακας 56: Συσχέτιση Φύλου (Α4) με Είδος απασχόλησης (Γ24)**

	Μισθωτός με πλήρη απασχόληση	Μισθωτός με μερική απασχόληση	Αυτοαπασχο- λούμενος με προσωπικό	Αυτοαπασχολού- μενος χωρίς προσωπικό	Σύνολο
άνδρες	12	2	1	1	16
	75,0%	12,5%	6,3%	6,3%	100,0%
γυναίκες	17	2	0	0	19
	89,5%	10,5%	,0%	,0%	100,0%
Σύνολο	29	4	1	1	35
	82,9%	11,4%	2,9%	2,9%	100,0%

Cramer's V=0,274

Ως προς τον τρόπο εύρεσης της σημερινής εργασίας (Πίνακας 57) αναλογικά περισσότερες γυναίκες από ότι οι άντρες βρίσκουν εργασία μέσω της πρακτικής άσκησης και του φιλικού και του οικογενειακού περιβάλλοντος. Από την άλλη μεριά οι άνδρες υπερτερούν στην εύρεση εργασίας μέσω αγγελιών, κάποιου διαγωνισμού ή άλλων διαδικασιών. Γεγονός βέβαια είναι ότι τα κύρια κανάλια εύρεσης εργασίας για όλους τους αποφοίτους είναι οι διαγωνισμοί και το φιλικό ή οικογενειακό περιβάλλον.

**Πίνακας 57: Συσχέτιση Φύλου (Α4) με τον τρόπο εύρεσης της σημερινής εργασίας (Γ1.26.1)**

	Μέσω της Πρακτικής Άσκησης	Από Αγγελία	Από το φιλικό ή οικογενειακό μου περιβάλλον	Μέσω Διαγωνισμού	Περιγράψτε άλλη διαδικασία	Σύνολο
άνδρες	0	2	4	7	1	14
	,0%	14,3%	28,6%	50,0%	7,1%	100,0%
γυναίκες	2	1	7	9	0	19
	10,5%	5,3%	36,8%	47,4%	,0%	100,0%
Σύνολο	2	3	11	16	1	33
	6,1%	9,1%	33,3%	48,5%	3,0%	100,0%

Cramer's V=0,336

**Πίνακας 58: Συσχέτιση Φύλου (Α4) με την ερώτηση «Η σημερινή σας εργασία είναι η πρώτη σας εργασία μετά την απόκτηση του πτυχίου σας;»( Γ1.28)**

	ναι	όχι	Σύνολο
άνδρες	3	11	14
	21,4%	78,6%	100,0%
γυναίκες	8	11	19
	42,1%	57,9%	100,0%
Σύνολο	11	22	33
	33,3%	66,7%	100,0%

Cramer's V=0,217

Ο Πίνακας 58 περιγράφει την συσχέτιση του φύλου και της απάντησης για το αν η σημερινή εργασία είναι η πρώτη μετά την απόκτηση του πτυχίου. Οι άντρες αλλάζουν εργασία και μετακινούνται περισσότερο από τις γυναίκες. Το συμπέρασμα αυτό εξάγεται από το γεγονός ότι διπλάσιο ποσοστό γυναικών 42,1% έναντι 21,4% των ανδρών) παραμένουν σταθερές στην πρώτη τους εργασία και αναφέρουν ότι η σημερινή τους εργασία είναι η πρώτη.

Στον Πίνακα 59 παρουσιάζεται η εργασιακή κατάσταση των αποφοίτων σε σχέση με τον τόπο κατοικίας. Η Θεσσαλονίκη εμφανίζει υψηλό ποσοστό άεργων, ενώ τα μεγάλα αστικά κέντρα υψηλό ποσοστό ανέργων. Το γεγονός αυτό μάλλον εξηγείται από τις μικρές δυνατότητες που προσφέρουν οι πόλεις για την απασχόληση των αποφοίτων.

**Πίνακας 59: Συσχέτιση Τόπου Κατοικίας με Εργασιακή κατάσταση (Γ23)**

	Απασχο- λούμενος	Αυτοαπασχο- λούμενος	Άνεργος (βρίσκομαι στο στάδιο της αναζήτησης)	Άεργος (δεν αναζητώ απασχόληση)	Σύνολο
Αθήνα	2	0	0	0	2
	100,0%	,0%	,0%	,0%	100,0%
Θεσσαλονίκη	10	1	0	4	15
	66,7%	6,7%	,0%	26,7%	100,0%
Μεγάλα αστικά κέντρα	13	0	6	2	21
	61,9%	,0%	28,6%	9,5%	100,0%
Μικρές πόλεις	1	1	1	2	5
	20,0%	20,0%	20,0%	40,0%	100,0%
Χωριά και κομποπόλεις	7	1	0	0	8
	87,5%	12,5%	,0%	,0%	100,0%
Σύνολο	33	3	7	8	51
	64,7%	5,9%	13,7%	15,7%	100,0%

Cramer's V=0,346

## 4. ΣΥΜΠΕΡΑΣΜΑΤΑ

Από την περιγραφική στατιστική των μεταβλητών του ερωτηματολογίου για το Τμήμα Διοίκησης Γεωργικών Εκμεταλλεύσεων του ΑΤΕΙ Θεσσαλονίκης προκύπτουν τα παρακάτω:

- Η πλειονότητα των αποφοίτων κατάγονται από τη Θεσσαλονίκη, τη Β. Ελλάδα και τη Θεσσαλία.
- Πρόκειται για νέους ανθρώπους που είναι κατά τα δύο τρίτα ανύπαντροι
- Οι περισσότεροι διαμένουν στη Θεσσαλονίκη ή σε μεγάλα αστικά κέντρα
  
- Προέρχονται από Γενικό Λύκειο ή Πολυκλαδικό και σε μικρότερο βαθμό από ΤΕΕ/ΤΕΛ
- Αποφοίτησαν από το Τμήμα τους σε 7 έτη κατά μέσο όρο, με βαθμό πτυχίου καλώς ή λίαν καλώς κατανεμημένα σε περίπου ίσα ποσοστά.
- Μόνον 2% από τους αποφοίτους συνέχισε για σχετικές μεταπτυχιακές σπουδές
- Γνωρίζουν καλά Αγγλικά και έχουν σχετικό πτυχίο.
- Περίπου ένας στους πέντε δηλώνει ότι δεν έχει γνώσεις Η/Υ.
- Σημαντικός αριθμός από αυτούς έχει παρακολουθήσει σεμινάρια κατάρτισης σε σχετικά με την ειδικότητά τους θέματα ή σε θέματα μάλιστα.
  
- Το 30% των αποφοίτων είναι άνεργοι ή άεργοι.
- Η πλειοψηφία των απασχολούμενων εργάζονται ως μισθωτοί υπάλληλοι με πλήρη απασχόληση και σε μικρότερο βαθμό με μερική απασχόληση σε αντικείμενο όχι απαραίτητα σχετικό με τις σπουδές τους.
- Η εργασία αυτή βρέθηκε κύρια από διαγωνισμό και από το φιλικό ή οικογενειακό περιβάλλον.
- Παρατηρείται σημαντική κινητικότητα. Δύο στους τρεις αποφοίτους δηλώνουν ότι η σημερινή τους απασχόληση δεν είναι και η πρώτη.
- Για την εύρεση της πρώτης εργασίας χρειάζεται κατά μέσο όρο ενάμιση χρόνος μετά την περάτωση των σπουδών
  
- Γενικά οι εργαζόμενοι απόφοιτοι είναι ικανοποιημένοι από την εργασία τους και σε μικρότερο βαθμό από τις αμοιβές τους

- Η πλειονότητα αμείβεται έως 1500 ευρώ
  - Ο μεγαλύτερος μισθός και η έλλειψη σχετικότητας σπουδών εργασίας θα ήταν οι κύριοι λόγοι για την αναζήτηση άλλης εργασίας
  - Οι απόφοιτοι δεν τοποθετούνται στο αν οι εργοδότες τους είναι ικανοποιημένοι μαζί τους
  - Ελάχιστοι είναι οι αυτοαπασχολούμενοι απόφοιτοι
- 
- Το φύλο και σε μικρό βαθμό ο τόπος διαμονής αποτελούν τους σημαντικότερους παράγοντες διαμόρφωσης των πρακτικών εύρεσης εργασίας, και των απόψεων των αποφοίτων.
  - Το φύλο διαμορφώνει διαφορετικές πρακτικές εύρεσης εργασίας και απασχόλησης

ΠΑΡΑΡΤΗΜΑ Α

ΕΡΩΤΗΜΑΤΟΛΟΓΙΟ

**ΕΡΩΤΗΜΑΤΟΛΟΓΙΟ ΜΕΛΕΤΗΣ «ΑΝΑΠΤΥΞΗΣ ΔΙΚΤΥΟΥ  
ΠΑΡΑΚΟΛΟΥΘΗΣΗΣ ΑΠΟΦΟΙΤΩΝ ΤΕΙ»**

<b><u>Α. ΠΡΟΣΩΠΙΚΑ ΣΤΟΙΧΕΙΑ ΑΠΟΦΟΙΤΟΥ</u></b>			
1. Ονοματεπώνυμο:	_____		
2. Όνομα Πατέρα:	_____		
3. Όνομα Μητέρας:	_____		
4. Φύλο:	<input type="radio"/> Άνδρας	<input type="radio"/> Γυναίκα	
5α. Έτος Γέννησης:	_____		
5β. Τόπος Καταγωγής:	_____		
6. Οικογενειακή Κατάσταση:	<input type="radio"/> Παντρεμένος	<input type="radio"/> Ανύπαντρος	
7. Αριθμός παιδιών:	_____		
8. Διεύθυνση Κατοικίας:	_____		
9. Τ.Κ.:	_____		
10α. Πόλη:	_____	10β. Νομός:	_____
11. Τηλ.:	Οικ.1 _____	Εργ.1 _____	Κιν.1 _____ E-mail 1 _____
	Οικ.2 _____	Εργ.2 _____	Κιν.2 _____ E-mail 2 _____



**Β. ΣΤΟΙΧΕΙΑ ΕΚΠΑΙΔΕΥΣΗΣ**

12. Τύπος Λυκείου Αποφοίτησης:

- Ενιαίο       ΤΕΕ / ΤΕΛ       Γενικό       Πολυκλαδικό       Άλλο

13. ΤΕΙ Αποφοίτησης: \_\_\_\_\_

14. Τμήμα Αποφοίτησης: \_\_\_\_\_

15. Έτος Εισαγωγής: \_\_\_\_\_      16. Έτος Αποφοίτησης : \_\_\_\_\_

17. Βαθμός Πτυχίου:

- Καλώς       Λίαν καλώς       Άριστα

18. Έχετε παρακολουθήσει ή παρακολουθείτε Μεταπτυχιακές σπουδές;

- Ναι στην Ελλάδα       Ναι στο εξωτερικό       Όχι

18α. Είναι οι μεταπτυχιακές σας σπουδές σχετικές με το Ειδικότητα που τελειώσατε στο ΤΕΙ;

- Ελάχιστα       Λίγο       Μέτρια       Πολύ       Πάρα Πολύ

18β. Ποιοι είναι οι λόγοι που σας οδήγησαν να προχωρήσετε σε μεταπτυχιακές σπουδές;

- Πιστεύετε ότι θα σας βοηθήσει στην ανεύρεση εργασίας που να αντιστοιχεί στο επίπεδο των σπουδών σας;  
 Πιστεύετε ότι χρειάζεστε μεγαλύτερη εξειδίκευση για να ασκήσετε το επάγγελμα που έχετε σπουδάσει;  
 Σας ενδιαφέρει να εμβαθύνετε στο Επιστημονικό Αντικείμενο που έχετε σπουδάσει;  
 Αναφέρετε άλλο λόγο \_\_\_\_\_

19. Εργαζόσασταν κατά την διάρκεια που πραγματοποιούσατε τις μεταπτυχιακές σας σπουδές;

- Ναι       Όχι

20. Επίπεδο Ξένης Γλώσσας:

	<u>Γνώση</u>	<u>Επίπεδο Γνώση</u>			<u>Πτυχίο</u>	
Αγγλικά	<input type="checkbox"/>	<input type="radio"/> Καλά	<input type="radio"/> Πολύ Καλά	<input type="radio"/> Άριστα	Αγγλικών	<input type="checkbox"/>
Γαλλικά	<input type="checkbox"/>	<input type="radio"/> Καλά	<input type="radio"/> Πολύ Καλά	<input type="radio"/> Άριστα	Γαλλικών	<input type="checkbox"/>
Γερμανικά	<input type="checkbox"/>	<input type="radio"/> Καλά	<input type="radio"/> Πολύ Καλά	<input type="radio"/> Άριστα	Γερμανικών	<input type="checkbox"/>
Ιταλικά	<input type="checkbox"/>	<input type="radio"/> Καλά	<input type="radio"/> Πολύ Καλά	<input type="radio"/> Άριστα	Ιταλικών	<input type="checkbox"/>
Ισπανικά	<input type="checkbox"/>	<input type="radio"/> Καλά	<input type="radio"/> Πολύ Καλά	<input type="radio"/> Άριστα	Ισπανικά	<input type="checkbox"/>
Άλλη	<input type="checkbox"/>	<input type="radio"/> Καλά	<input type="radio"/> Πολύ Καλά	<input type="radio"/> Άριστα	Άλλης Γλ.	<input type="checkbox"/>

21. Ποιες είναι οι γνώσεις στους Ηλεκτρονικούς Υπολογιστές;

	<u>Γνώση</u>	<u>Επίπεδο Γνώση</u>			<u>Πτυχίο</u>	
Windows	<input type="checkbox"/>	<input type="radio"/> Καλά	<input type="radio"/> Πολύ Καλά	<input type="radio"/> Άριστα	Windows	<input type="checkbox"/>
Excel	<input type="checkbox"/>	<input type="radio"/> Καλά	<input type="radio"/> Πολύ Καλά	<input type="radio"/> Άριστα	Excel	<input type="checkbox"/>
Power Point	<input type="checkbox"/>	<input type="radio"/> Καλά	<input type="radio"/> Πολύ Καλά	<input type="radio"/> Άριστα	Power Point	<input type="checkbox"/>
Internet	<input type="checkbox"/>	<input type="radio"/> Καλά	<input type="radio"/> Πολύ Καλά	<input type="radio"/> Άριστα	Internet	<input type="checkbox"/>
Άλλο	<input type="checkbox"/>	<input type="radio"/> Καλά	<input type="radio"/> Πολύ Καλά	<input type="radio"/> Άριστα	Άλλο πτ.	<input type="checkbox"/>

22. Εκτός από το πτυχίο του ΤΕΙ έχετε αποκτήσει κάποια επιπλέον κατάρτιση / εκπαίδευση;

- ΙΕΚ (Ειδικότητα) \_\_\_\_\_  
 Σεμινάριο (Αναφέρεται θεματικό πεδίο) \_\_\_\_\_  
 Αναφέρετε άλλου είδους Άτυπη κατάρτιση \_\_\_\_\_

**Γ. ΣΤΟΙΧΕΙΑ ΑΠΑΣΧΟΛΗΣΗΣ**

23. Ποια είναι η εργασιακή σας κατάσταση σήμερα;

- Απασχολούμενος
- Αυτοαπασχολούμενος
- Άνεργος (δεν έχω απασχόληση και βρίσκομαι στο στάδιο της αναζήτησης)
- Άεργος (δεν αναζητώ απασχόληση στην παρούσα φάση για λόγους όπως στρατιωτική θητεία, οικιακή απασχόληση κλπ)

24. Τι είδους απασχόληση έχετε;

- Μισθωτός με πλήρη απασχόληση
- Μισθωτός με μερική απασχόληση
- Αυτοαπασχολούμενος με προσωπικό
- Αυτοαπασχολούμενος χωρίς προσωπικό

**Γ1. ΑΠΑΣΧΟΛΟΥΜΕΝΟΣ ΜΙΣΘΩΤΟΣ**

25. Η σημερινή σας απασχόληση αντιστοιχεί στις σπουδές που έχετε κάνει στο ΤΕΙ;

- Ελάχιστα
- Λίγο
- Μέτρια
- Πολύ
- Πάρα Πολύ

26. Πως βρήκατε την σημερινή σας εργασία;

- Από το Γραφείο Διασύνδεση του ΤΕΙ
- Μέσω της Πρακτικής Άσκησης
- Από τον ΟΑΕΔ
- Από Αγγελία
- Από το φιλικό ή οικογενειακό μου περιβάλλον
- Μέσω Διαγωνισμού
- Περιγράψτε άλλη διαδικασία \_\_\_\_\_

27. Πότε βρήκατε την σημερινή σας απασχόληση;

Μήνας \_\_\_\_\_ Έτος \_\_\_\_\_

27α. (Για τους άντρες μόνο) Έχετε εκπληρώσει τις στρατιωτικές σας υποχρεώσεις;

- Ναι
- Όχι

28. Η σημερινή σας εργασία είναι η πρώτη σας εργασία μετά την απόκτηση του πτυχίου σας;

- Ναι
- Όχι

28α. Αν όχι σε πόσο διάστημα μετά την απόκτηση του πτυχίου σας από το ΤΕΙ βρήκατε την πρώτη σας απασχόληση;

Έτη \_\_\_\_\_ Μήνες \_\_\_\_\_

29. Είστε ικανοποιημένος/η από την απασχόληση σας

α. όσον αφορά το αντικείμενο εργασίας σας, σε σχέση με το επίπεδο των σπουδών σας;

- Ελάχιστα
- Λίγο
- Μέτρια
- Πολύ
- Πάρα Πολύ
- Δεν απαντώ

β. το ύψος των αμοιβών σας κυμαίνεται (καθαρές αμοιβές):

- Έως 800 ευρώ
- Από 801 ως 1500 ευρώ
- Από 1501 ως 2500 ευρώ
- Από 2501 ευρώ και πάνω
- Δεν απαντώ

γ. όσον αφορά το ύψος των αμοιβών σας:

- Ελάχιστα
- Λίγο
- Μέτρια
- Πολύ
- Πάρα Πολύ
- Δεν απαντώ

30. Για ποιους λόγους θα αναζητούσατε μία άλλη απασχόληση;

- Η εργασία μου δεν είναι σχετική με τις σπουδές μου
- Η εργασία που έχω δεν ικανοποιεί τις φιλοδοξίες μου
- Οι αποδοχές μου δεν με ικανοποιούν
- Αναφέρετε άλλες αιτίες \_\_\_\_\_

31. Εκτιμάτε ότι ο/η εργοδότης σας είναι ικανοποιημένος/η από την απόδοσή σας σε σχέση με την επιστημονική σας κατάρτιση;
- Λίγο       Αρκετά       Πάρα Πολύ       Δεν γνωρίζω       Δεν απαντώ
32. Πιστεύεται ότι ο/η εργοδότης σας θα προτιμούσε στη θέση εργασίας σας να έχει έναν απόφοιτο Πανεπιστημίου;
- Ναι       Όχι       Ίσως       Δεν γνωρίζω       Δεν απαντώ

## **Γ2. ΑΥΤΟΑΠΑΣΧΟΛΟΥΜΕΝΟΣ**

33. Η επιχείρησή που έχετε
- Είναι οικογενειακή επιχείρηση;
- Είναι επιχείρηση που ξεκινήσατε μόνος σας μετά την αποφοίτησή σας από το ΤΕΙ;
- Άλλο;
34. Για να δημιουργήσετε την επιχείρησή σας ενισχυθήκατε οικονομικά από
- Οικογενειακά Κεφάλαια;
- Τραπεζικό Δάνειο;
- Επιχορήγηση από Κοινωνικά Προγράμματα Ενίσχυσης της Επιχειρηματικότητας;
- Άλλη πηγή;
35. Ποίος είναι ο αριθμός των απασχολούμενων στην επιχείρησή σας ;
- Αριθμός υπαλλήλων: \_\_\_\_\_
36. Πιστεύετε ότι με την απόφασή σας να ανοίξετε δική σας επιχείρηση είστε
- καθόλου ικανοποιημένος/η
- λίγο ικανοποιημένος/η
- αρκετά ικανοποιημένος/η
- πολύ ικανοποιημένος/η

### **Γ3. ΑΝΕΡΓΟΣ**

37. Έχετε εργαστεί στο παρελθόν μετά την απόκτηση του πτυχίου σας;

- Ναι  Όχι

38. Αν ναι η απασχόληση που είχατε αντιστοιχούσε στις σπουδές που έχετε κάνει στο ΤΕΙ;

- Ελάχιστα  Λίγο  Μέτρια  Πολύ  Πάρα Πολύ

39. Μετά την απόκτηση του πτυχίου σας για πόσους μήνες είστε άνεργος;

- Ως 6 μήνες   
Από 6 ως 12 μήνες   
Από 12 ως 24 μήνες   
Περισσότερο από 24 μήνες

39 α. Παίρνετε επίδομα ανεργίας και αν ναι για πόσο διάστημα;

- Ναι  Όχι  
Διάστημα Επιδόματος Ανεργίας \_\_\_\_\_

40. Τι είδους εργασία αναζητάτε;

- Εξειδικευμένη εργασία που είναι σχετική με το πτυχίο σας;  
 Εργασία που να σας δίνει προοπτικές αργότερα να χρησιμοποιήσετε τις γνώσεις από τις σπουδές σας;  
 Οποιαδήποτε εργασία;  
 Άλλη απάντηση \_\_\_\_\_

41. Ποιες είναι οι ενέργειες που κάνετε για να βρείτε απασχόληση;

- Από το Γραφείο Διασύνδεσης του ΤΕΙ  
 Μέσω της Πρακτικής Άσκησης  
 Από τον ΟΑΕΔ  
 Από Αγγελίες  
 Από το φιλικό ή οικογενειακό περιβάλλον  
 Μέσω Διαγωνισμού (π.χ. ΑΣΕΠ)  
 Άλλη διαδικασία

42. Ποιοι είναι οι λόγοι για τους οποίους κατά την γνώμη σας δεν βρίσκετε εργασία;

- Υπάρχει γενικότερα μεγάλη ανεργία στον Τομέα σας;  
 Δεν υπάρχουν ικανοποιητικές διαδικασίες προώθησης στην Αγορά Εργασίας;  
 Λανθασμένος Επαγγελματικός Προσανατολισμός;  
 Χρειάζεται να αποκτήσετε μεγαλύτερη εξειδίκευση μέσω κατάρτισης/εκπαίδευσης;  
 Χρειάζεστε ελαστικό ωράριο ή μερική απασχόληση λόγω άλλων π.χ. οικογενειακών υποχρεώσεων;  
 Αναφέρετε άλλους λόγους

### **Γ4. ΑΕΡΓΟΣ**

43. Αναφέρετε τον λόγο για τον οποίο είστε Άεργος

- Σπουδές  
 Στρατιωτικές υποχρεώσεις  
 Οικογενειακές υποχρεώσεις  
 Αναφέρετε άλλους λόγους

### **Α. ΠΑΡΑΤΗΡΗΣΕΙΣ ΣΥΝΕΝΤΕΥΚΤΗ**

Παρατηρήσεις συνεντεύκτη:



Η «Λειτουργία και περαιτέρω ανάπτυξη του Γραφείου Διασύνδεσης του ΑΤΕΙ Θεσσαλονίκης» αποτελεί έργο του ΕΠΕΑΕΚ ΙΙ (Επιχειρησιακό Πρόγραμμα Εκπαίδευσης και Αρχικής Επαγγελματικής Κατάρτισης), το οποίο υλοποιείται στα πλαίσια του Γ΄ Κοινοτικού Πλαισίου Στήριξης και συγχρηματοδοτείται από το Ευρωπαϊκό Κοινωνικό Ταμείο (75%) και Εθνικούς Πόρους (25%).

Το υποέργο 2 αφορά στην υλοποίηση μελετών απορρόφησης των αποφοίτων όλων των τμημάτων του ΑΤΕΙ Θεσσαλονίκης.



Α.Τ.Ε.Ι. ΘΕΣΣΑΛΟΝΙΚΗΣ

ΓΡΑΦΕΙΟ  
ΔΙΑΣΥΝΔΕΣΗΣ

Τ.Θ. 141, Τ.Κ. 574 00 ΣΙΝΔΟΣ

Τηλ.: 2310 791.480/1, 2310 795.505/6 Fax: 2310 791.482

E-mail: [career@admin.teithe.gr](mailto:career@admin.teithe.gr)

<http://www.career.teithe.gr>



ΥΠΟΥΡΓΕΙΟ ΕΘΝΙΚΗΣ ΠΑΙΔΕΙΑΣ ΚΑΙ ΘΡΗΣΚΕΥΜΑΤΩΝ  
ΕΙΔΙΚΗ ΥΠΗΡΕΣΙΑ ΔΙΑΧΕΙΡΙΣΗΣ ΕΠΕΑΕΚ



ΕΥΡΩΠΑΪΚΗ ΕΝΩΣΗ  
ΣΥΓΧΡΗΜΑΤΟΔΟΤΗΣΗ  
ΕΥΡΩΠΑΪΚΟ ΚΟΙΝΩΝΙΚΟ ΤΑΜΕΙΟ



Η ΠΑΙΔΕΙΑ ΣΤΗΝ ΚΟΡΥΦΗ  
Επιχειρησιακό Πρόγραμμα  
Εκπαίδευσης και Αρχικής  
Επαγγελματικής Κατάρτισης