



ΓΡΑΦΕΙΟ
ΔΙΑΣΥΝΔΕΣΗΣ

Μελέτη Απορρόφησης Αποφοίτων

Τμήμα Βρεφονηπιοκομίας

Μελέτη Απορρόφησης Αποφοίτων

Τμήμα Βρεφονηπιοκομίας

Γραφείο Διασύνδεσης Α.Τ.Ε.Ι. Θεσσαλονίκης

Κύρια Ομάδα υλοποίησης μελέτης:

Επιστημονικός Υπεύθυνος: Βασίλειος Κώστογλου, Αν. Καθηγητής ΑΤΕΙ-Θ

Υπεύθυνος υλοποίησης: Μιχαήλ Βασιλακόπουλος, Αν. Καθηγητής ΑΤΕΙ-Θ

Αναλυτής: Κων/νος Ζαφειρόπουλος, Επ. Καθηγητής ΤΕΙ Σερρών

Αξιολογητής: Λάζαρος Τσικριτζής, Επ. Καθηγητής ΤΕΙ Δυτικής Μακεδονίας

Τεχνική υποστήριξη:

Προγραμματίστρια: Μαρία Μουρατίδου, Πληροφορικός

Διαχειριστής διακομιστή: Στέφανος Χαρχαλάκης, Πληροφορικός

Πραγματοποίηση συνεντεύξεων:

Ανδρέου Σπύρος, Φοιτητής ΑΤΕΙ-Θ

Βαγενά Ευαγγελία, Φοιτήτρια ΑΤΕΙ-Θ

Γεωργακοπούλου Δωροθέα, Φοιτήτρια ΑΤΕΙ-Θ

Παλούκης Σπύρος, Πληροφορικός

Σιάκας Ερρίκος, Πληροφορικός

Σωτηρόπουλος Λεωνίδας, Φοιτητής ΑΤΕΙ-Θ

Τσιτουρίδου Σοφία, Υπάλληλος Γραφείου Διασύνδεσης

Τσουπούρογλου Ηρακλής, Φοιτητής ΑΤΕΙ-Θ

Τίτλος έργου:

«Λειτουργία και περαιτέρω ανάπτυξη του Γραφείου Διασύνδεσης του Τ.Ε.Ι. Θεσσαλονίκης»

Υπόέργο:

«Μελέτες Απορρόφησης Αποφοίτων του ΤΕΙ Θεσσαλονίκης»

© 2007

Αλεξάνδρειο ΤΕΙ Θεσσαλονίκης

Γραφείο Διασύνδεσης

Τ.Θ. 141, Τ.Κ. 574 00 Θεσσαλονίκη

Τηλ.: 2310 791.480/1, 2310 795.505/6

Fax: 2310 791.482

URL: <http://www.career.teithe.gr>

E-mail: career@admin.teithe.gr

ΠΕΡΙΕΧΟΜΕΝΑ

1. ΕΙΣΑΓΩΓΗ

2. ΜΕΘΟΔΟΛΟΓΙΑ

2.1 ΜΕΘΟΔΟΛΟΓΙΑ ΕΡΕΥΝΑΣ

2.2 ΜΕΘΟΔΟΛΟΓΙΑ ΣΤΑΤΙΣΤΙΚΗΣ ΑΝΑΛΥΣΗΣ

3. ΣΤΑΤΙΣΤΙΚΗ ΑΝΑΛΥΣΗ

3.1 ΠΡΟΣΩΠΙΚΑ ΣΤΟΙΧΕΙΑ ΑΠΟΦΟΙΤΟΥ

3.2 ΣΤΟΙΧΕΙΑ ΕΚΠΑΙΔΕΥΣΗΣ

3.3 ΣΤΟΙΧΕΙΑ ΑΠΑΣΧΟΛΗΣΗΣ

3.4 ΑΠΑΣΧΟΛΟΥΜΕΝΟΣ ΜΙΣΘΩΤΟΣ

3.5 ΑΥΤΟΑΠΑΣΧΟΛΟΥΜΕΝΟΣ

3.6 ΑΝΕΡΓΟΣ

3.7 ΛΕΡΓΟΣ

3.8 ΣΥΣΧΕΤΙΣΕΙΣ ΤΩΝ ΜΕΤΑΒΛΗΤΩΝ

4. ΣΥΜΠΕΡΑΣΜΑΤΑ

ΠΑΡΑΡΤΗΜΑ Α: ΕΡΩΤΗΜΑΤΟΛΟΓΙΟ

1. ΕΙΣΑΓΩΓΗ

Η μελέτη αυτή είναι μέρος μιας σειράς 20 μελετών / ερευνών για ισάριθμα τμήματα του Αλεξάνδρειου ΤΕΙ Θεσσαλονίκης (ΑΤΕΙ-Θ) και εντάσσεται στην παρακολούθηση από το οικείο Γραφείο Διασύνδεσης (ΓΔ) των αποφοίτων του ιδρύματος μετά την αποφοίτησή τους. Επίσης, στοχεύει στην υποστήριξη των αποφοίτων στην ένταξή τους στην αγορά εργασίας, όπως και στη διαβίου επαγγελματική τους πορεία, στα πλαίσια αλλαγής θέσης εργασίας ή ακόμη και επαγγέλματος.

Το βασικό στοιχείο προς διερεύνηση είναι το ποσοστό απασχόλησης / ετερο-απασχόλησης των αποφοίτων, ή το ποσοστό ανεργίας / αεργίας τους (ποσοτικά στοιχεία), αλλά και ειδικοί στόχοι (ποιοτικά στοιχεία). Στα τελευταία περιλαμβάνεται διερεύνηση στοιχείων:

- εκπαίδευσης του απόφοιτου, όπως
 - πληροφοριακά στοιχεία των σπουδών του στο ΑΤΕΙ-Θ
 - πραγματοποίηση μεταπτυχιακών σπουδών και συσχέτισή τους με τη δυνατότητα του εύρεσης ικανοποιητικής απασχόλησης
 - συμπληρωματικές γνώσεις που έχει αποκτήσει ο απόφοιτος
- απασχόλησης του απόφοιτου, όπως
 - το είδος της απασχόλησής του
 - την αντιστοιχία των σπουδών και απασχόλησής του
 - το βαθμό ικανοποίησής του από την εργασία του, τόσο στο οικονομικό επίπεδο, όσο και σε σχέση με το επίπεδο των γνώσεων του
 - την ικανοποίηση του εργοδότη από αυτόν (όπως την εκτιμά ο απόφοιτος)
 - το ποσοστό ετερο-απασχολούμενων αποφοίτων
 - στοιχεία μεγέθους της επιχείρησης όπου απασχολείται ο απόφοιτος
 - το βαθμό ικανοποίησης των αυτοαπασχολούμενων αποφοίτων
- ανεύρεσης της απασχόλησης του αποφοίτου, όπως
 - τη διαδικασία που ακολούθησε ο απόφοιτος για να βρει την σημερινή του απασχόληση
 - τη χρονική διάρκεια αναμονής για την είσοδο του στην αγορά εργασίας
 - τη χρονική διάρκεια αναζήτησης μεταξύ της προηγούμενης και της σημερινής του απασχόλησης
 - τη διερεύνηση δυνατοτήτων χρηματοδότησης της αυτό-απασχόλησης
- ανεργίας – αεργίας του αποφοίτου, όπως
 - το χρονικό διάστημα ανεργίας του μετά το πτυχίο
 - την ύπαρξη ή όχι προηγούμενης εργασιακής εμπειρίας του
 - το είδος εργασίας που αναζητά, ως προς τη συνάφεια με το αντικείμενο των σπουδών του
 - τις ενέργειες που κάνει ο άνεργος για να βρει απασχόληση

- την εκτίμησή του όσον αφορά τους λόγους για τους οποίους είναι άνεργος
- το ποσοστό και τις πιθανές αιτίες της αεργίας των αποφοίτων.

Με εργαλείο τα παραπάνω στοιχεία, επιχειρείται η εξαγωγή συμπερασμάτων και η απάντηση ερωτημάτων όσον αφορά σε ζητήματα, όπως

- στην επαγγελματική κατάσταση των αποφοίτων
- στις απόψεις και πρακτικές των αποφοίτων σε σχέση με το επάγγελμα τους και στην αποτελεσματικότητα της διαδικασίας εύρεσης εργασίας που αυτοί επιλέγουν
- στις δυνατότητες απασχόλησης ανά γεωγραφική περιοχή, ή ανά φύλο
- στο περιεχόμενο των σπουδών και την επάρκειά του σε σχέση με τις ανάγκες της αγοράς εργασίας.

Ο πληθυσμός της έρευνας αποτελείται από τους αποφοίτους από αποφοίτησαν από το 1997 μέχρι και το 2001. Η επιλογή της περιόδου αυτής επιτρέπει

- τη διερεύνηση του ποσοστού των αποφοίτων που πραγματοποίησε μεταπτυχιακές σπουδές αμέσως μετά την απόκτηση του πτυχίου
- τη μελέτη της απορρόφησης των ανδρών αποφοίτων μετά το χρόνο της στρατιωτικής τους θητείας, που στις περισσότερες περιπτώσεις ακολουθεί σύντομα μετά την ολοκλήρωση των σπουδών
- ένα συμβιβασμό (αντιστάθμισμα) μεταξύ
 - της μελέτης της απορρόφησης στη διάρκεια ενός ικανού για την ανεύρεση εργασίας διαστήματος μετά την ολοκλήρωση των σπουδών, και
 - της μελέτης σχετικά πρόσφατων πληθυσμών αποφοίτων.

Για την διεξαγωγή της έρευνας η συλλογή των πρωτογενών στοιχείων έγινε με δημοσκοπήσεις μέσω τηλεφωνικών συνεντεύξεων. Για την κατάρτιση του δείγματος, διενεργήθηκε στρωματοποίηση των αποφοίτων ανά τμήμα, έτος αποφοίτησης και φύλο και στη συνέχεια επιλέχθηκαν οι απόφοιτοι με τυχαία δειγματοληψία, έτσι ώστε να καλυφθεί όσο το δυνατόν πιο αντιπροσωπευτικά ο υπό εξέταση πληθυσμός. Το μέγεθος του δείγματος που αφορά στους απόφοιτους Βρεφονηπιοκομίας είναι 53 άτομα. Οι απαντήσεις τους αναλύονται τόσο περιγραφικά όσο και με τεχνικές αναλυτικής στατιστικής (στατιστικοί έλεγχοι).

2. ΜΕΘΟΔΟΛΟΓΙΑ

2.1 ΜΕΘΟΔΟΛΟΓΙΑ ΕΡΕΥΝΑΣ

Στην ενότητα αυτή, γίνεται μια περιγραφή των ενεργειών που πραγματοποιήθηκαν για τη διενέργεια της έρευνας.

Για την άντληση των στοιχείων επικοινωνίας με τους αποφοίτους, χρησιμοποιήθηκε η Βάση Δεδομένων που τηρείται στο ΓΔ του ΑΤΕΙ-Θ και η οποία στηρίζεται στο Σύστημα Διαχείρισης Βάσεων Δεδομένων Oracle. Έγινε εξαγωγή των δεδομένων των αποφοίτων των ετών από το 1997 μέχρι και το 2001 και των 20 τμημάτων από την Oracle σε αρχείο συμβατό με το Microsoft Excel.

Κατόπιν, διενεργήθηκε μετάπτωση των δεδομένων αυτών σε αρχείο συμβατό με την Microsoft Access, πραγματοποιήθηκαν ημιαυτόματοι έλεγχοι των δεδομένων αυτών ως προς τη συνέπεια σειράς χαρακτηριστικών (π.χ. έτος γέννησης σε σχέση με το έτος αποφοίτησης) και απορρίφθηκαν δεδομένα με προφανή λάθη. Ως αποτέλεσμα της διαδικασίας αυτής προέκυψε αρχείο 5558 αποφοίτων συνολικά (και για τα 20 τμήματα). Στη συνέχεια πραγματοποιήθηκε στρωματοποίηση των δεδομένων ανά τμήμα, έτος και φύλλο και σε κάθε στρώμα αναδιατάχθηκαν τα στοιχεία με τυχαίο τρόπο.

Αξιοποιήθηκε ερωτηματολόγιο που καταρτίστηκε από την πιλοτική μελέτη της Οριζόντιας Δράσης των ΓΔ των ΤΕΙ της χώρας. Στο ερωτηματολόγιο αυτό έγιναν μικρές προσαρμογές στο περιεχόμενο και στη μορφοποίηση και καταρτίστηκε η οριστική μορφή του για τη διεξαγωγή της έρευνας.

Παράλληλα, σχεδιάστηκε και υλοποιήθηκε εφαρμογή με σύγχρονο γραφικό περιβάλλον επικοινωνίας με το χρήστη, για την αποτελεσματική καταχώριση των ερωτηματολογίων. Η καταχώριση δεδομένων στην εφαρμογή γίνεται με φόρμες που έχουν την ίδια μορφή με τις σελίδες του ερωτηματολογίου, ενώ γίνεται αυτόματος έλεγχος ορισμένων επιλογών και αυτόματη συμπλήρωση σειράς πεδίων, με άντληση δεδομένων από το αρχείο των 5558 αποφοίτων. Ως αποτέλεσμα, η καταχώριση των δεδομένων στην εφαρμογή μπορεί να γίνει με υψηλή ταχύτητα και με πολύ μειωμένο ποσοστό λαθών. Η χρήση αυτής της εφαρμογής αποτέλεσε καθοριστικό παράγοντα για την ταχεία, οργανωμένη και ορθή διεξαγωγή της έρευνας. Επιπλέον, έγιναν οι κατάλληλες ενέργειες ρυθμίσεων του εταιρικού διακομιστή (intranet server) όπου στεγάστηκε η εφαρμογή, προετοιμάστηκαν τρεις Η/Υ πελάτες (τερματικά) στο ΓΔ από τους οποίους έγινε η χρήση της εφαρμογής, ορίστηκαν δικαιώματα πρόσβασης στο διακομιστή και κωδικοί πρόσβασης στην εφαρμογή (πολιτική ασφάλειας), ώστε να εξασφαλιστεί η αποτροπή μη εγκεκριμένης πρόσβασης στην εφαρμογή και τέλος δημιουργήθηκε και υλοποιήθηκε πολιτική αυτοματοποιημένης λήψης αντιγράφων ασφαλείας κατά τις νυκτερινές ώρες. Το συνολικό σύστημα, το οποίο περιλαμβάνει προστασία από διακοπές ρεύματος, αυτόματο τερματισμό σε περίπτωση παρατεταμένης διακοπής ρεύματος και αυτόματη επανεκκίνηση με την επάνοδο του ρεύματος, λειτούργησε χωρίς κανένα

πρόβλημα καθ' όλη τη διάρκεια των πέντε περίπου μηνών που διήρκεσε η διενέργεια των συνεντεύξεων και η καταχώρισή τους στην εφαρμογή.

Στη συνέχεια πραγματοποιήθηκε πρόσκληση στα πλαίσια του ΑΤΕΙ-Θ (κατά τη διάρκεια μαθημάτων σε φοιτητές, σε ομάδες αποφοίτων, στο προσωπικό του ΓΔ) για εκδήλωση ενδιαφέροντος για τη διενέργεια των συνεντεύξεων και έγινε η επιλογή οκτώ συνεντευκτών μετά από συνεντεύξεις. Παράλληλα, δημιουργήθηκαν αναλυτικές οδηγίες για τους συνεντευκτές και πραγματοποιήθηκε διεξοδική εκπαίδευση των συνεντευκτών τόσο στη χρήση του τηλεφωνικού κέντρου του ΓΔ, όσο και στη διενέργεια των συνεντεύξεων, με έμφαση στην αρχική προσέγγιση του αποφοίτου ώστε να δεχθεί να δώσει τη συνέντευξη, αλλά και στη χρήση της εφαρμογής καταχώρισης των συμπληρωμένων ερωτηματολογίων.

Στη συνέχεια, δημιουργήθηκε και εκτυπώθηκε η στρωματοποιημένη και τυχαιοποιημένη αναφορά των 5558 αποφοίτων και ορίστηκαν οι επιδιωκόμενοι στόχοι δείγματος (επιτυχώς συμπληρωμένων ερωτηματολογίων) ανά τμήμα, έτος αποφοίτησης και φύλλο. Λήφθηκε μέριμνα ώστε το δείγμα για κάθε τμήμα να προσεγγίζει στο 26-30% του συνολικού αριθμού αποφοίτων του τμήματος για το μελετώμενο διάστημα και σε κάθε περίπτωση να μην είναι μικρότερο των 50 αποφοίτων.

Στο επόμενο στάδιο, ρυθμίστηκαν διαδικαστικά ζητήματα και πραγματοποιήθηκε η διενέργεια των συνεντεύξεων και η καταχώριση των συμπληρωμένων ερωτηματολογίων στην εφαρμογή από τους συνεντευκτές για ένα διάστημα 5 περίπου μηνών. Κατά τη διενέργεια των συνεντεύξεων υπήρχε συχνή επικοινωνία του συντονιστή με τους συνεντευκτές.

Μετά την επίτευξη του στόχου συνεντεύξεων, την καταχώριση των ερωτηματολογίων και την επαλήθευση της καταχώρισης για κάθε τμήμα, οι συνεντευκτές παρέδιδαν το έντυπο και ηλεκτρονικό υλικό στο συντονιστή, ο οποίος, μετά από έλεγχο της συνέπειας της δεδομένων, τα εξήγαγε από την εφαρμογή σε αρχείο συμβατό το Microsoft Excel, το οποίο και παρέδιδε στον στατιστικό αναλυτή. Ο στατιστικός αναλυτής, κάνοντας χρήση του ειδικού στατιστικού πακέτου SPSS (Statistical Package for the Social Sciences), προχώρησε στην επεξεργασία του δείγματος, όπως περιγράφεται στην επόμενη ενότητα.

2.2. ΜΕΘΟΔΟΛΟΓΙΑ ΣΤΑΤΙΣΤΙΚΗΣ ΑΝΑΛΥΣΗΣ

Οι απαντήσεις των αποφοίτων αναλύθηκαν τόσο περιγραφικά όσο και με τεχνικές στατιστικής συμπερασματολογίας. Στα πλαίσια αυτά, παρουσιάζονται τα περιγραφικά στατιστικά για όλες της ερωτήσεις του ερωτηματολογίου. Δίνονται κυρίως πίνακες συχνοτήτων που σε μερικές περιπτώσεις και ανάλογα με το ενδιαφέρον της κάθε ερώτησης, συνοδεύονται από γραφικές παραστάσεις. Επιπλέον για τις ποσοτικές μεταβλητές της έρευνας (όπως τα χρονικά διαστήματα μέχρι την εύρεση εργασίας), δίνονται μέσοι όροι, τυπικές αποκλίσεις, ελάχιστες και μέγιστες τιμές.

Στη συνέχεια διερευνώνται οι συσχετίσεις των μεταβλητών. Αυτό γίνεται με χρήση

στατιστικών τεχνικών της επαγωγικής στατιστικής. Ανάλογα με το είδος των δεδομένων και το είδος των μεταβλητών, χρησιμοποιούνται πίνακες συνάφειας και ο δείκτης V του Cramer, που είναι παράγωγος του στατιστικού χ^2 . Η επιλογή του στατιστικού V αντί του χ^2 ελέγχου οφείλεται στο ότι ανά τμήμα οι εγγραφές του κάθε αρχείου είναι λίγες. Ο μικρός όγκος των στοιχείων δεν επιτρέπει την ασφαλή εξαγωγή στατιστικά σημαντικών συμπερασμάτων. Το στατιστικό V του Cramer δεν επηρεάζεται από το μέγεθος του πίνακα συνάφειας ενώ είναι άμεσα ερμηνεύσιμο αφού η μέγιστη τιμή είναι η μονάδα. Αυτή η τιμή αποτελεί ένδειξη υψηλής συσχέτισης μεταξύ των υπό εξέταση μεταβλητών. Τιμές του V που είναι μεγαλύτερες από 0,20 θεωρούνται κατά σύμβαση σημαντικές. Δεν ελέγχεται η στατιστική σημαντικότητα των τιμών επειδή αυτή προέρχεται από την αντίστοιχη τιμή του χ^2 ελέγχου, και για τον λόγο που αναφέρθηκε στην αρχή κάτι τέτοιο θα ήταν επισφαλές.

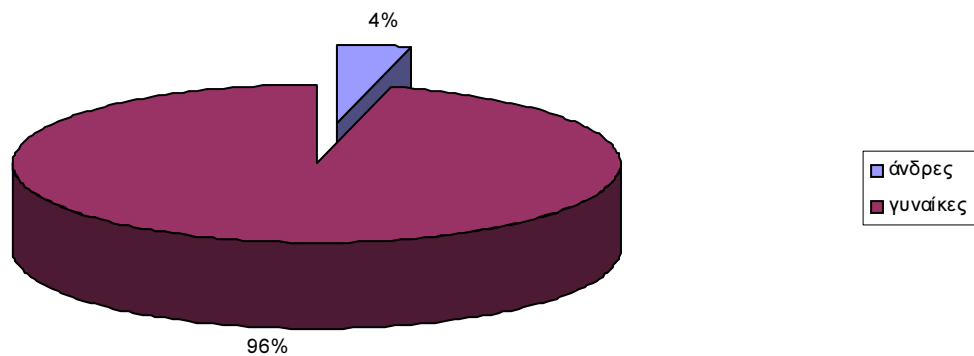
3. ΣΤΑΤΙΣΤΙΚΗ ΑΝΑΛΥΣΗ

3.1 ΠΡΟΣΩΠΙΚΑ ΣΤΟΙΧΕΙΑ ΑΠΟΦΟΙΤΟΥ

Στον Πίνακα 1 και το Σχήμα 1 παρουσιάζεται η κατανομή του φύλου των αποφοίτων. Γίνεται φανερό ότι οι απόφοιτοι του Τμήματος είναι κυρίως γυναίκες.

Πίνακας 1: Φύλο αποφοίτων (Α4)

	Συχνότητα	Ποσοστό
άνδρες	2	3,8
γυναίκες	51	96,2
Σύνολο	53	100,0



Σχήμα1: Φύλο αποφοίτων (Α4).

Στον Πίνακα 2 παρουσιάζονται οι χρονολογίες γέννησης των αποφοίτων. Το εύρος των ηλικιών είναι αρκετά μεγάλο και οι χρονολογίες γέννησης των αποφοίτων κυμαίνονται από το 1959 έως το 1980 αλλά υψηλότερη συγκέντρωση αποφοίτων σημειώνεται στις χρονιές από το 1976 έως το 1979.

Πίνακας 2: Έτος γέννησης αποφοίτων (Α5α)

	Συχνότητα	Ποσοστό
1959	1	1,9
1964	1	1,9
1970	1	1,9
1971	2	3,8
1972	2	3,8
1973	2	3,8
1974	2	3,8
1975	2	3,8
1976	4	7,7
1977	16	30,8
1978	9	17,3
1979	8	15,4
1980	2	3,8
Σύνολο	52	100,0

Πίνακας 3: Τόπος Καταγωγής αποφοίτων (Α5β)

Νομός	Συχνότητα	Ποσοστό
Αττικής	1	1,9
Δράμας	2	3,8
Έβρου	1	1,9
Εξωτερικό	7	13,2
Ημαθίας	3	5,7
Θεσσαλονίκης	17	32,1
Καβάλας	2	3,8
Καστοριάς	1	1,9
Κοζάνης	4	7,5
Λαμίας	1	1,9
Λαρίσης	3	5,7
Μαγνησίας	3	5,7
Περίας	1	1,9
Πρεβέζης	1	1,9
Σερρών	2	3,8
Τρικάλων	2	3,8
Φλώρινας	2	3,8
Σύνολο	53	100,0

Στον Πίνακα 3 περιγράφεται η κατανομή του τόπου καταγωγής των αποφοίτων. Το 32,1% (σχεδόν ένα τρίτο) κατάγεται από το Νομό Θεσσαλονίκης ενώ το 13,2% από χώρες του εξωτερικού. Το Τμήμα προσελκύει κυρίως σπουδαστές από τη Βόρεια Ελλάδα.

Πίνακας 4: Οικογενειακή Κατάσταση αποφοίτων (Α6)

	Συχνότητα	Ποσοστό
ανύπαντρος	23	43,4
παντρεμένος	30	56,6
Σύνολο	53	100,0

Στον Πίνακα 4 παρουσιάζεται η κατανομή της οικογενειακής κατάστασης των αποφοίτων. Το ποσοστό των παντρεμένων υπερβαίνει το μισό του δείγματος (56,6%).

Πίνακας 5: Αριθμός παιδιών των αποφοίτων (Α7)

	Συχνότητα	Ποσοστό
0	32	61,5
1	12	23,1
2	6	11,5
3	2	3,8
Σύνολο	52	100,0

Στον Πίνακα 5 παρουσιάζεται η κατανομή του αριθμού παιδιών των αποφοίτων. Το 61,5% των αποφοίτων δεν έχει παιδιά, ενώ περίπου το ένα τέταρτο έχει ένα παιδί. Περίπου ένας στους δέκα απόφοιτους έχει δύο παιδιά. Περίπου το 4% έχει τρία παιδιά.

Στους Πίνακες 6 και 7 παρουσιάζεται η κατανομή των αποφοίτων σε σχέση με τον τόπο κατοικίας τους. Ο Πίνακας 7 παρουσιάζει την κατανομή ανά νομό ενώ ο Πίνακας 6 δίνει την κατανομή σε ευρείες περιοχές: Αθήνα, Θεσσαλονίκη, Μεγάλα αστικά κέντρα, Μικρές πόλεις, Χωριά και κωμοπόλεις.

Από τον Πίνακα 6 γίνεται φανερό ότι πάνω από το ένα τρίτο των αποφοίτων κατοικούν στη Θεσσαλονίκη, το 43,4% κατοικούν σε άλλα μεγάλα αστικά κέντρα. Το 7,5% διαμένει σε μικρές πόλεις και τέλος το 13,2% κατοικεί σε χωριά και κωμοπόλεις. Η Θεσσαλονίκη και τα μεγάλα αστικά κέντρα προσελκύουν το μεγαλύτερο μέρος των αποφοίτων.

Ο Πίνακας 7 συμπληρώνει την εικόνα του Πίνακα 6. Σχεδόν τέσσερις στους δέκα απόφοιτοι κατοικούν στο νομό Θεσσαλονίκης. Οι νομοί της Β. Ελλάδας έχουν τα υψηλότερα ποσοστά.

Πίνακας 6: Τόπος κατοικίας αποφοίτων (κατηγοριοποιημένες τιμές)

	Συχνότητα	Ποσοστό
Θεσσαλονίκη	19	35,8
Μεγάλα αστικά κέντρα	23	43,4
Μικρές πόλεις	4	7,5
Χωριά και κωμοπόλεις	7	13,2
Σύνολο	53	100,0

Πίνακας 7: Τόπος κατοικίας αποφοίτων (Α10.β)

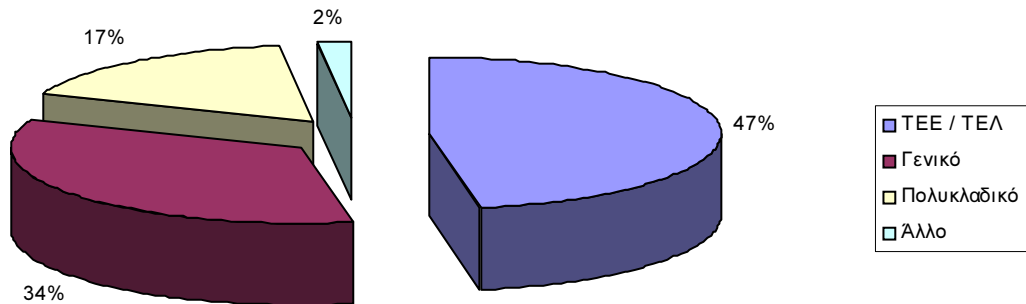
Νομός	Συχνότητα	Ποσοστό
Δράμας	1	1,9
Έβρου	1	1,9
Ημαθίας	2	3,8
Θεσσαλονίκης	21	39,6
Καβάλας	3	5,7
Καστοριάς	1	1,9
Κιλκίς	4	7,5
Κοζάνης	3	5,7
Λαρίσης	2	3,8
Μαγνησίας	3	5,7
Πέλλας	1	1,9
Περίας	2	3,8
Πρεβέζης	1	1,9
Σερρών	1	1,9
Τρικάλων	3	5,7
Φθιώτιδας	1	1,9
Φλώρινας	2	3,8
Χαλκιδικής	1	1,9
Σύνολο	53	100,0

3.2 ΣΤΟΙΧΕΙΑ ΕΚΠΑΙΔΕΥΣΗΣ

Πίνακας 8: Τύπος Λυκείου Αποφοίτησης των αποφοίτων (Β12)

	Συχνότητα	Ποσοστό
ΤΕΕ / ΤΕΛ	25	47,2
Γενικό	18	34,0
Πολυκλαδικό	9	17,0
Άλλο	1	1,9
Σύνολο	53	100,0

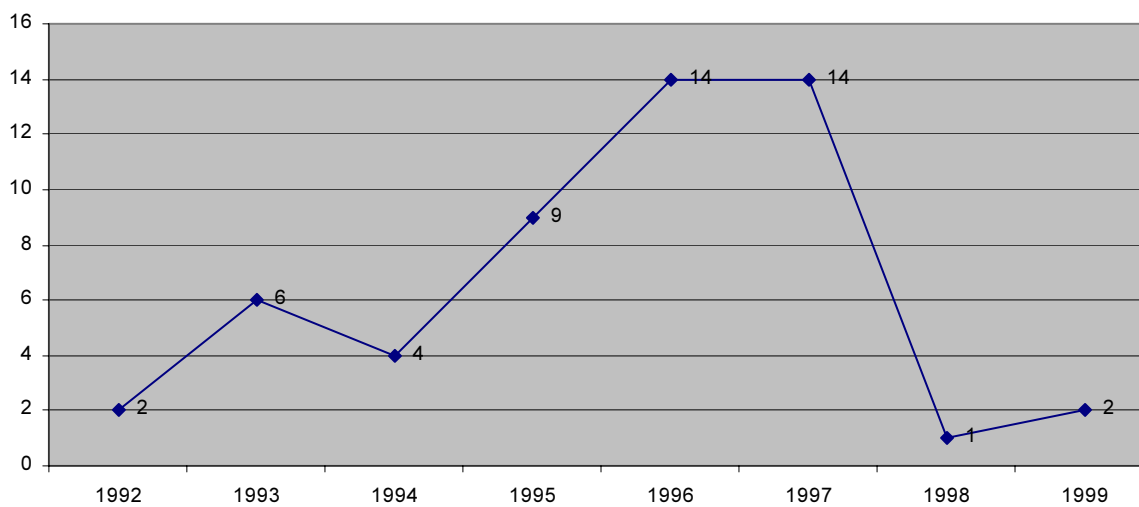
Ο Πίνακας 8 και το Σχήμα 2 περιγράφουν τον τύπο λυκείου αποφοίτησης των ερωτώμενων. Οι μισοί σχεδόν απόφοιτοι προέρχονται από ΤΕΕ/ΤΕΛ. Περίπου το ένα τρίτο προέρχονται από Γενικό Λύκειο και το 17% από Πολυκλαδικό.



Σχήμα 2: Τύπος Λυκείου Αποφοίτησης των αποφοίτων (B12)

Πίνακας 9: Έτος Εισαγωγής των αποφοίτων (B15)

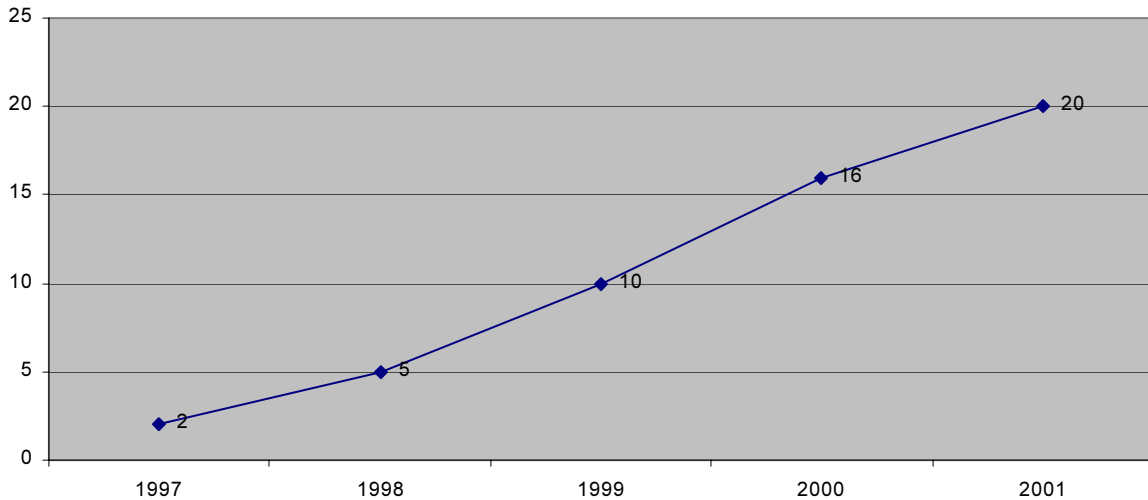
	Συχνότητα	Ποσοστό
1992	2	3,8
1993	6	11,5
1994	4	7,7
1995	9	17,3
1996	14	26,9
1997	14	26,9
1998	1	1,9
1999	2	3,8
Σύνολο	52	100,0



Σχήμα 3: Έτος Εισαγωγής των αποφοίτων (B15)

Πίνακας 10: Έτος Αποφοίτησης (B16)

	Συχνότητα	Ποσοστό
1997	2	3,8
1998	5	9,4
1999	10	18,9
2000	16	30,2
2001	20	37,7
Σύνολο	53	100,0



Σχήμα 4: Έτος Αποφοίτησης (B16)

Πίνακας 11: Διάρκεια σπουδών σε έτη

έτη	Συχνότητα	Ποσοστό
4	32	66,7
5	12	25,0
6	3	6,3
8	1	2,1
Σύνολο	48	100,0

Πίνακας 12: Περιγραφικά στατιστικά διάρκειας σπουδών σε έτη

Μέσος όρος	4,5
Τυπική απόκλιση	0,8
Ελάχιστη τιμή	4
Μέγιστη τιμή	8

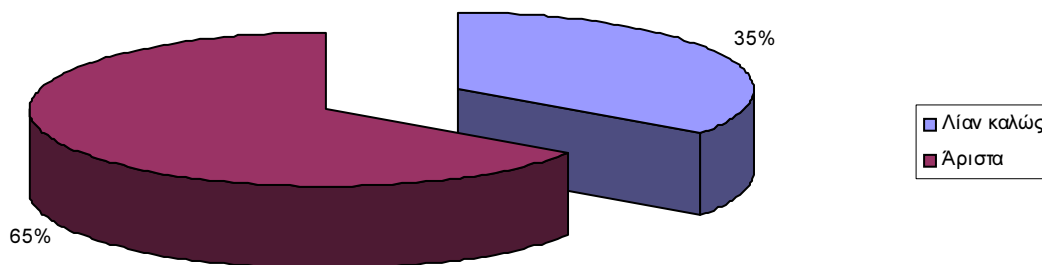
Η διάρκεια των σπουδών καταγράφεται από το έτος εισαγωγής (Πίνακας 9 και Σχήμα 3) καθώς και από το έτος αποφοίτησης (Πίνακας 10 και Σχήμα 4). Στη συνέχεια υπολογίζεται η διάρκεια των σπουδών σε έτη και περιγράφεται αναλυτικά στον Πίνακα 11. Επίσης η διάρκεια σπουδών περιγράφεται με χρήση μέσου όρου, τυπικής απόκλισης, ελάχιστης και μέγιστης τιμής στον Πίνακα 12.

Σχετικά με τη διάρκεια σπουδών, ο μέσος όρος διάρκειας σπουδών είναι τα 4,5 έτη με τυπική απόκλιση 0,8 έτη. Παρατηρήθηκαν περιπτώσεις περάτωσης των σπουδών στα 4 έτη αλλά και περιπτώσεις διάρκειας σπουδών μέχρι και τα 8 έτη.

Στον Πίνακα 13 και στο Σχήμα 5 δίνονται τα ποσοστά των αποφοίτων σε σχέση με τον βαθμό του πτυχίου τους. Σχεδόν τα δύο τρίτα των αποφοίτων έχει βαθμό «άριστα». Το ένα τρίτο των αποφοίτων εμφανίζει βαθμό «λίαν καλώς».

Πίνακας 13: Βαθμός Πτυχίου των αποφοίτων (B17)

	Συχνότητα	Ποσοστό
Λίαν καλώς	18	34,6
Άριστα	34	65,4
Σύνολο	52	100,0



Σχήμα 5: Βαθμός Πτυχίου των αποφοίτων (B17)

Πίνακας 14: Έχετε παρακολουθήσει ή παρακολουθείτε Μεταπτυχιακές σπουδές;

	Συχνότητα	Ποσοστό
Ναι στην Ελλάδα	1	1,9
Ναι στο εξωτερικό	1	1,9
Όχι	51	96,2
Σύνολο	53	100,0

Ο Πίνακας 14 περιγράφει τις απαντήσεις των αποφοίτων στην ερώτηση: «Έχετε παρακολουθήσει ή παρακολουθείτε Μεταπτυχιακές σπουδές»; Λιγότερο από το 4% των αποφοίτων συνεχίζει σε μεταπτυχιακές σπουδές στην Ελλάδα ή το εξωτερικό.

Στον Πίνακα 15 φαίνεται ότι οι απόφοιτοι γενικά θεωρούν ότι οι μεταπτυχιακές σπουδές δεν είναι σχετικές με την ειδικότητα που τελείωσε στο ΤΕΙ.

Πίνακας 15: Είναι οι μεταπτυχιακές σας σπουδές σχετικές με το Ειδικότητα που τελειώσατε στο ΤΕΙ; (B18α)

	Συχνότητα	Ποσοστό
Ελάχιστα	2	3,8

Πίνακας 16: Ποιοι είναι οι λόγοι που σας οδήγησαν να προχωρήσετε σε μεταπτυχιακές σπουδές; (B18β)

	Συχνότητα	Ποσοστό
B18β.1 Πιστεύετε ότι θα σας βοηθήσει στην ανεύρεση εργασίας που να αντιστοιχεί στο επίπεδο των σπουδών σας		
B18β.2 Πιστεύετε ότι χρειάζεστε μεγαλύτερη εξειδίκευση για να ασκήσετε το επάγγελμα που έχετε σπουδάσει	2	3,8
B18β.3 Σας ενδιαφέρει να εμβαθύνετε στο Επιστημονικό Αντικείμενο που έχετε σπουδάσει		
B18β.4 Άλλος λόγος		

Στον Πίνακα 16 διακρίνονται οι λόγοι που οδήγησαν τον απόφοιτο σε μεταπτυχιακές σπουδές. Αναφέρεται ως κύριος λόγος η ανάγκη απόκτησης μεγαλύτερης εξειδίκευσης για την άσκηση του επαγγέλματος που έχουν σπουδάσει οι απόφοιτοι.

Πίνακας 17: Εργαζόσασταν κατά την διάρκεια που πραγματοποιούσατε τις μεταπτυχιακές σας σπουδές; (B19)

	Συχνότητα	Ποσοστό
επιλέχτηκε	1	1,9

Ο Πίνακας 18 παρουσιάζει το επίπεδο γνώσης αγγλικών από τους υποψήφιους. Η συντριπτική πλειοψηφία των αποφοίτων γνωρίζει αγγλικά (90,6%). Από αυτούς το 12,5% γνωρίζει αγγλικά καλά. Το 62,5% γνωρίζει πολύ καλά και το 25% γνωρίζει αγγλικά άριστα.

Οι Πίνακες 19, 20, 21, 22 και 23 παρουσιάζουν το επίπεδο γνώσης αντιστοίχως των γλωσσών γαλλικών, γερμανικών, ιταλικών, ισπανικών και άλλης γλώσσας από τους απόφοιτους. Γαλλικά γνωρίζει το 24,5% των αποφοίτων, γερμανικά το 11,3%, ιταλικά το 18,9%, ισπανικά το 3,8% και άλλη γλώσσα το 3,8% των αποφοίτων.

Πίνακας 18: Γνώση αγγλικών από τους απόφοιτους

	Συχνότητα	Ποσοστό
B20.1 Γνώση Αγγλικών	48	90,6
B20.2 Επίπεδο Αγγλικών		
Καλά	6	12,5
Πολύ Καλά	30	62,5
Άριστα	12	25,0
B20.4 Πτυχίο Αγγλικών	32	60,4

Πίνακας 19: Γνώση γαλλικών από τους απόφοιτους

	Συχνότητα	Ποσοστό
B20.5 Γνώση Γαλλικών	13	24,5
B20.6 Επίπεδο Γαλλικών		
Καλά	10	76,9
Πολύ Καλά	3	23,1
B20.8 Πτυχίο Γαλλικών	3	5,7

Πίνακας 20: Γνώση γερμανικών από τους απόφοιτους

	Συχνότητα	Ποσοστό
B20.9 Γνώση Γερμανικών	6	11,3
B20.10 Επίπεδο Γερμανικών		
Καλά	1	16,7
Πολύ Καλά	4	66,7
Άριστα	1	16,7
B20.12 Πτυχίο Γερμανικών	3	5,7

Πίνακας 21: Γνώση ιταλικών από τους απόφοιτους

	Συχνότητα	Ποσοστό
B20.13 Γνώση Ιταλικών	10	18,9
B20.14 Επίπεδο Ιταλικών		
Καλά	9	90,0
Πολύ Καλά	1	10,0
B20.16 Πτυχίο Ιταλικών		

Πίνακας 22: Γνώση ισπανικών από τους απόφοιτους

	Συχνότητα	Ποσοστό
B20.17 Γνώση Ισπανικά	2	3,8
B20.18 Επίπεδο Ισπανικά		
Καλά	1	50,0
Πολύ Καλά	1	50,0
B20.20 Πτυχίο Ισπανικά	1	1,9

Πίνακας 23: Γνώση άλλης γλώσσας από τους απόφοιτους

B20.21 Γνώση Άλλης γλώσσας	2	3,8
B20.22 Επίπεδο Άλλης γλώσσας		
Άριστα	2	100,0
B20.23 Πτυχίο Άλλης γλώσσας		

Για την καλύτερη κατανόηση των μεταβλητών που αφορούν τη γνώση Η/Υ, δημιουργήθηκε μια νέα μεταβλητή που παίρνει τέσσερις τιμές (Πίνακας 24). Παίρνει την τιμή «καθόλου» για να χαρακτηρίσει τα άτομα που απαντούν ότι δεν έχουν γνώσεις υπολογιστών, την τιμή «μόνο windows» για να χαρακτηρίσει τα άτομα που έχουν γνώσεις windows, τα άτομα με γνώσεις Windows και office» ανήκουν στην επόμενη κατηγορία και τέλος τα άτομα με επιπλέον γνώσεις Διαδικτύου ανήκουν στην τελευταία κατηγορία με την τιμή «όλα».

Το 11,3% δηλώνει ότι δεν έχει γνώσεις Η/Υ. Η μεγάλη πλειοψηφία (84,9%) δηλώνει ότι έχει σημαντικές γνώσεις πληροφορικής και χρήσης Διαδικτύου.

Πίνακας 24: Γενικές γνώσεις Η/Υ από τους απόφοιτους

	Συχνότητα	Ποσοστό
Καθόλου	6	11,3
Μόνο windows	2	3,8
Windows και Office		
Όλα	45	84,9
Σύνολο	53	100,0

Πίνακας 25: Γνώσεις Windows

	Συχνότητα	Ποσοστό
B21.1 Γνώση Windows	47	88,7
B21.2 Επίπεδο Windows		
Καλά	11	23,9
Πολύ Καλά	25	54,3
Άριστα	10	21,7
B21.4 Πτυχίο Windows	14	26,4

Ειδικότερα, σχετικά με τη γνώση Windows (Πίνακας 25), το 88,7% απαντούν ότι γνωρίζουν τη χρήση τους. Το 54,3% αυτών γνωρίζουν τη χρήση windows «πολύ καλά», ενώ το 23,9% αυτών που γνωρίζουν τοποθετούνται στο «καλά». Περίπου δύο στους δέκα αποφοίτους που γνωρίζουν windows, τοποθετούνται στο άριστα. Μόνο το 26,4% διαθέτει κάποιο σχετικό πτυχίο.

Πίνακας 26: Γνώσεις Excel

	Συχνότητα	Ποσοστό
B21.5 Γνώση Excel	47	88,7
B21.6 Επίπεδο Excel		
Καλά	11	23,4
Πολύ Καλά	26	55,3
Άριστα	10	21,3
B21.8 Πτυχίο Excel	15	28,3

Σχετικά με τη γνώση του Excel (Πίνακας 26) τα αποτελέσματα δείχνουν ότι το 88,7% γνωρίζει τη χρήση του και μόνο το 28,3% έχει κάποιο σχετικό πτυχίο. Ως προς το επίπεδο γνώσης, το 55,3% των αποφοίτων γνωρίζουν «πολύ καλά», το 23,4% γνωρίζουν «καλά» και το 21,3% «άριστα».

Πίνακας 27: Γνώσεις PowerPoint

	Συχνότητα	Ποσοστό
B21.9 Γνώση PowerPoint	45	84,9
B21.10 Επίπεδο PowerPoint		
Καλά	10	22,2
Πολύ Καλά	25	55,6
Άριστα	10	22,2
B21.12 Πτυχίο PowerPoint	15	28,3

Στον Πίνακα 27 περιγράφονται οι γνώσεις των αποφοίτων σε σχέση με το Powerpoint. Το 84,9% των αποφοίτων γνωρίζουν τη χρήση του και το 28,3% έχουν και σχετικό πτυχίο. Ως προς το επίπεδο γνώσης, το 55,6% των αποφοίτων γνωρίζουν «πολύ καλά», το 22,2% γνωρίζουν «καλά» και το 22,2% γνωρίζουν «άριστα».

Πίνακας 28: Γνώσεις Internet

	Συχνότητα	Ποσοστό
B21.13 Γνώση Internet	45	84,9
B21.14 Επίπεδο Internet		
Καλά	10	22,2
Πολύ Καλά	25	55,6
Άριστα	10	22,2
B21.16 Πτυχίο Internet	14	26,4

Στον Πίνακα 28 διακρίνονται τα ποσοστά των απαντήσεων σχετικά με τη γνώση χρήσης του Internet από τους αποφοίτους. Το 84,9% δηλώνει ότι γνωρίζει τη χρήση του Διαδικτύου. Το 26,4% των αποφοίτων διαθέτουν σχετικό πτυχίο. Από αυτούς που γνωρίζουν τη χρήση του Διαδικτύου το 55,6% δηλώνει ότι έχει πολύ καλή γνώση, ενώ το 22,2% δηλώνει καλή γνώση. Το 22,2% έχει άριστη γνώση.

Ο Πίνακας 29 περιγράφει τα ποσοστά σχετικά με τη γνώση άλλου προγράμματος. Το 86,8% των αποφοίτων γνωρίζει καλά και κάποιο άλλο πρόγραμμα.

Πίνακας 29: Γνώσεις άλλου προγράμματος

	Συχνότητα	Ποσοστό
B21.17 Γνώση Άλλου προγράμματος	46	86,8
B21.18 Επίπεδο Άλλου προγράμματος		
Καλά	10	22,7
Πολύ Καλά	25	56,8
Άριστα	9	20,5
B21.20 Πτυχίο Άλλου προγράμματος	15	28,3

Πίνακας 30: Απόκτηση κατάρτισης από ΙΕΚ

	Συχνότητα	Ποσοστό
B22.1 ΙΕΚ	1	1,9
B22.2 Ειδικότητα ΙΕΚ		
ΠΛΗΡΟΦΟΡΙΚΗ	1	1,9

Στον Πίνακα 31 δίνεται το πλήθος των αποφοίτων που απέκτησε κάποια κατάρτιση από σεμινάριο.

Λίγο περισσότεροι από το ένα τέταρτο των αποφοίτων έχουν παρακολουθήσει κάποιο σεμινάριο σε θέματα σχετικά με την ειδικότητά τους ή τους Η/Υ. Το 17% έχει παρακολουθήσει κάποιο άλλο είδος κατάρτισης, που αφορά κυρίως φοίτηση σε άλλες σχολές (Πίνακας 32).

Πίνακας 31: Απόκτηση κατάρτισης από Σεμινάριο

	Συχνότητα	Ποσοστό
B22.3 Σεμινάριο	14	26,4
B22.4 Θέμα σεμιναρίου		
COMPUTER-STAIID	1	1,9
COMPUTER	6	11,3
STAIID	1	1,9
ΕΡΥΘΡΟΣ ΣΤΑΥΡΟΣ-ΠΡΩΤΕΣ ΒΟΗΘΕΙΕΣ	1	1,9
ΘΕΑΤΡΙΚΑ ΠΑΙΧΝΙΔΙΑ	1	1,9
ΚΕΚΔ	1	1,9
ΚΕΝΤΡΑ ΔΗΜΙΟΥΡΓΙΚΗΣ ΑΠΟΣΧΟΛΗΣΗ	1	1,9
ΚΟΥΦΩΝ-ΜΟΥΣΙΚΟΔΡΑΜΑΤΙΚΗ ΚΙΝΗΣΗ	1	1,9
ΟΔΟΝΤΟΤΕΧΝΗΤΡΙΑ	1	1,9

Πίνακας 32: Απόκτηση κατάρτισης από άλλο είδος άτυπης κατάρτισης

	Συχνότητα	Ποσοστό
B22.5 Άλλο είδος Άτυπης κατάρτισης	9	17,0
B22.6 Αναφορά άλλου είδους κατάρτισης		
ΑΕΙ ΠΑΙΔΑΓΩΓΙΚΟ	6	11,3
ΘΕΟΛΟΓΙΑΣ-ΤΕΦΑΑ-ΠΑΙΔΑΓΩΓΙΚΟ	1	1,9
ΤΕΙ ΔΙΑΧΕΙΡΗΣΗ ΠΛΗΡΟΦΟΡΙΩΝ	1	1,9
ΩΔΕΙΟ	1	1,9

3.3 ΣΤΟΙΧΕΙΑ ΑΠΑΣΧΟΛΗΣΗΣ

Η εργασιακή κατάσταση των αποφοίτων περιγράφεται στον Πίνακα 33. Το 69,8% περίπου των αποφοίτων απασχολείται, και το 3,8% αυτοαπασχολείται. Έτσι γίνεται φανερό ότι το 73,6%, των αποφοίτων, έχει ενταχθεί στην παραγωγή. Το υπόλοιπο τμήμα υποδιαιρείται σε αυτούς που είναι άνεργοι προς αναζήτηση εργασίας (15,1%) και στους άεργους (11,3%). Συνολικά το 26,4% των αποφοίτων δεν εργάζεται.

Πίνακας 33: Εργασιακή κατάσταση των αποφοίτων (Γ23)

	Συχνότητα	Ποσοστό
Απασχολούμενος	37	69,8
Αυτοαπασχολούμενος	2	3,8
Άνεργος (βρίσκομαι στο στάδιο της αναζήτησης)	8	15,1
Άεργος (δεν αναζητώ απασχόληση)	6	11,3
Σύνολο	53	100,0

Πίνακας 34: Είδος απασχόλησης των αποφοίτων (Γ24)

	Συχνότητα	Ποσοστό
Μισθωτός με πλήρη απασχόληση	26	66,7
Μισθωτός με μερική απασχόληση	11	28,2
Αυτοαπασχολούμενος με προσωπικό	2	5,1

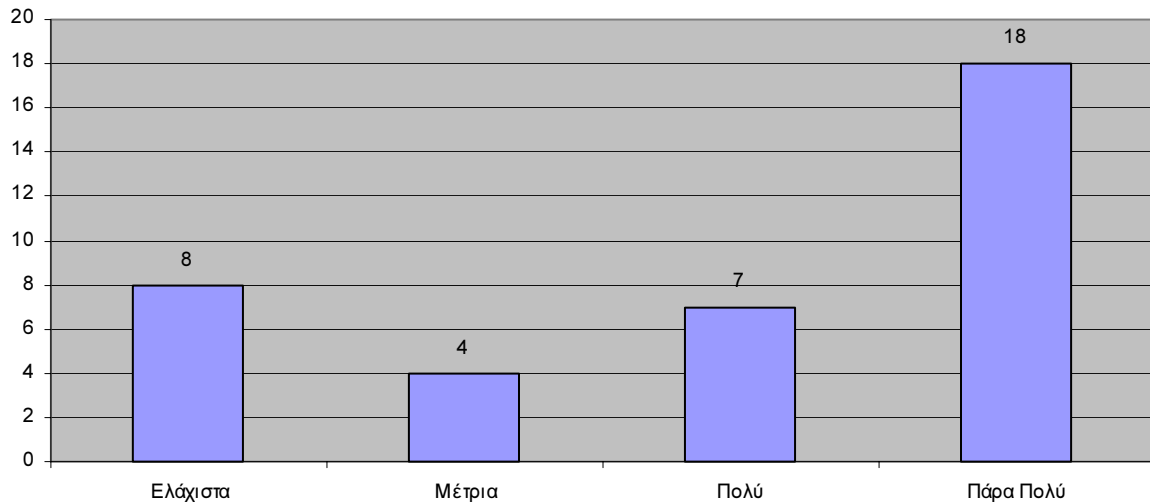
Στο σύνολο αυτών που απασχολούνται γίνεται επιπλέον ανάλυση ως προς το είδος της απασχόλησης (Πίνακας 34). Τα δύο τρίτα των εργαζόμενων αποφοίτων είναι μισθωτοί με πλήρη απασχόληση και περίπου τρεις στους δέκα απασχολούνται με μερική απασχόληση. Αυτοαπασχολείται το 5,1% των εργαζομένων.

3.4 ΑΠΑΣΧΟΛΟΥΜΕΝΟΣ ΜΙΣΘΩΤΟΣ

Το τμήμα αυτό αναφέρεται μόνον στους απασχολούμενους αποφοίτους. Ο Πίνακας 35 και το Σχήμα 6 περιγράφουν κατά πόσο οι απόφοιτοι εκτιμούν ότι υπάρχει αντιστοιχία εργασίας και των σπουδών τους. Καταγράφονται τόσο αρνητικές όσο και θετικές απόψεις αλλά υπερिशύει η θετική τάση.

Πίνακας 35: Αντιστοιχία απασχόλησης, σπουδών (Γ1.25)

	Συχνότητα	Ποσοστό
Ελάχιστα	8	21,6
Μέτρια	4	10,8
Πολύ	7	18,9
Πάρα Πολύ	18	48,6
Σύνολο	37	100,0



Σχήμα 6: Αντιστοιχία απασχόλησης, σπουδών (Γ1.25)

Ο Πίνακας 36 περιγράφει την κατανομή των τρόπων εύρεσης της σημερινής εργασίας των αποφοίτων. Οι κύριοι τρόποι εύρεσης εργασίας είναι από το φιλικό ή οικογενειακό περιβάλλον, μέσω διαγωνισμού και κυρίως με αίτηση εργασίας σε φορείς που παρέχουν εργασία (Πίνακας 37).

Πίνακας 36: Πώς βρήκατε την σημερινή σας εργασία; (Γ1.26.1)

	Συχνότητα	Ποσοστό
Μέσω της Πρακτικής Άσκησης	1	2,7
Από τον ΟΑΕΔ	3	8,1
Από Αγγελία	3	8,1
Από το φιλικό ή οικογενειακό μου περιβάλλον	4	10,8
Μέσω Διαγωνισμού	7	18,9
Περιγράψτε άλλη διαδικασία	19	51,4
Σύνολο	37	100,0

Πίνακας 37: Άλλη διαδικασία εύρεσης σημερινής εργασίας (Γ1.26.2)

	Συχνότητα	Ποσοστό
ΑΙΤΗΣΗ	19	51,4

Από τον Πίνακα 38 μπορεί κανείς να δει με τη χρήση μέτρων θέσης και διασποράς, ποιο είναι το χρονικό διάστημα σε έτη που μεσολάβησε από την εύρεση εργασίας μέχρι σήμερα. Γίνεται φανερό ότι ο μέσος απόφοιτος έχει εργασία εδώ και 4 έτη. Παρατηρούνται και ακραίες τιμές με μέγιστη τα 10 έτη ενώ υπάρχουν απόφοιτοι που μόλις έχουν βρει εργασία.

**Πίνακας 38: Χρονικό διάστημα που μεσολάβησε από την εύρεση εργασίας μέχρι σήμερα (2006)
σε έτη**

Μέσος όρος	4
Τυπική απόκλιση	4,9
Ελάχιστη τιμή	0,3
Μέγιστη τιμή	10,3

Στο Πίνακα 40 δίνεται ο μέσος χρόνος αναμονής για την εύρεση της πρώτης εργασίας. Οι απόφοιτοι αναφέρουν ότι ο μέσος χρόνος μέχρι την εύρεση της πρώτης εργασίας είναι το ένα έτος. Παρατηρείται επίσης μεγάλη διασπορά των χρόνων αναμονής, γεγονός που δείχνει ότι η εύρεση εργασίας ποικίλει ανάμεσα στους αποφοίτους.

Περίπου οι μισοί ερωτώμενοι αναφέρουν ότι η σημερινή τους εργασία είναι και η ίδια με την αρχική (Πίνακας 39). Συμπερασματικά μπορούμε να πούμε ότι παρατηρείται μέτρια μετακίνηση και αλλαγή εργασίας των αποφοίτων μετά την εύρεση της πρώτης.

Πίνακας 39: Η σημερινή σας εργασία είναι η πρώτη σας εργασία μετά την απόκτηση του πτυχίου σας; (Γ1.28)

	Συχνότητα	Ποσοστό
ναι	18	48,6
όχι	19	51,4
Σύνολο	37	100,0

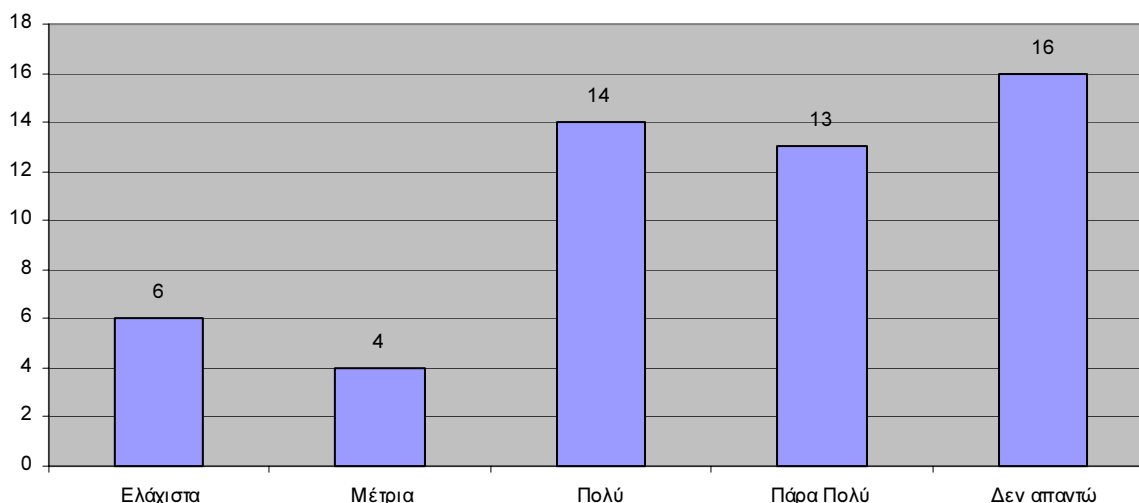
Πίνακας 40: Συνολικός χρόνος σε μήνες μέχρι την εύρεση της πρώτης εργασίας

Μέσος όρος	11,9
Τυπική απόκλιση	15,1
Ελάχιστη τιμή	2
Μέγιστη τιμή	48

Σχετικά με την ικανοποίηση των αποφοίτων από την απασχόληση τους, όπως φαίνεται στον Πίνακα 41 και στο Σχήμα 7, οι απόψεις είναι γενικά θετικές.

Πίνακας 41: Είστε ικανοποιημένος/η από την απασχόληση σας (Γ1.29α)

	Συχνότητα	Ποσοστό
Ελάχιστα	6	11,3
Μέτρια	4	7,5
Πολύ	14	26,4
Πάρα Πολύ	13	24,5
Δεν απαντώ	16	30,2
Σύνολο	53	100,0

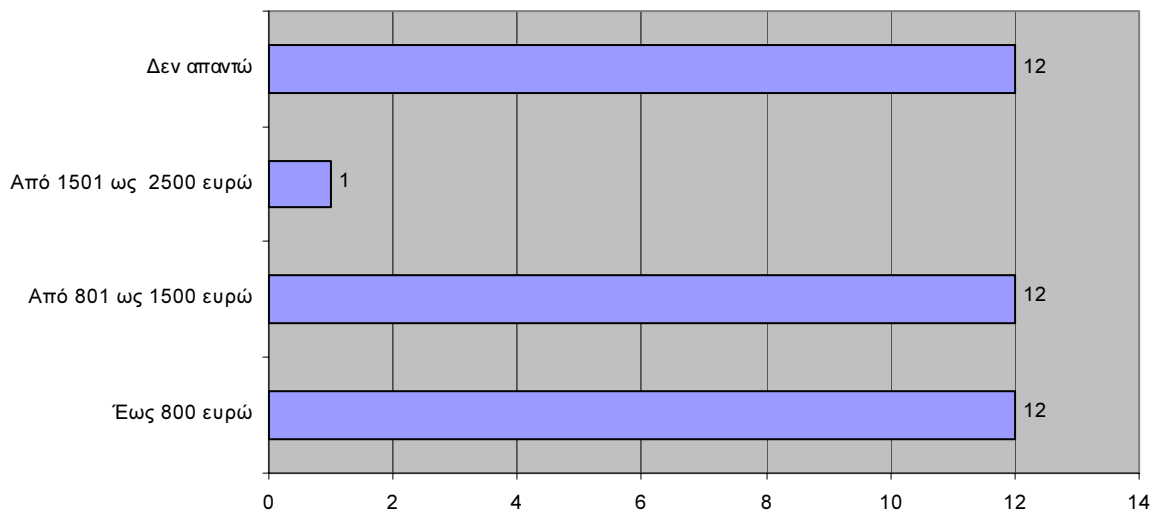


Σχήμα 7: Ικανοποίηση από την απασχόληση (Γ1.29α)

Στον Πίνακα 42 και στο Σχήμα 8 περιγράφεται η κατανομή του ύψους αμοιβών των αποφοίτων. Το ένα τρίτο των αποφοίτων λαμβάνει μέχρι και 800 ευρώ και άλλο ένα τρίτο αμείβεται από 800 έως 1500 ευρώ. Από τον Πίνακα 43 και το Σχήμα 9 γίνεται φανερό ότι οι εργαζόμενοι εκφράζουν μία τάση δυσαρέσκειας από το ύψος των αμοιβών τους.

Πίνακας 42: Ύψος αμοιβών (Γ1.29β)

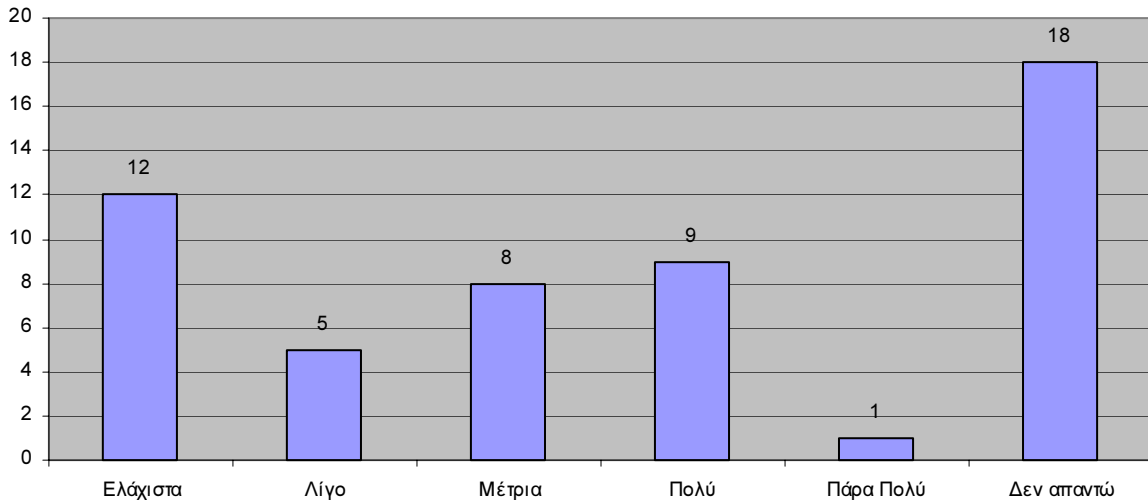
	Συχνότητα	Ποσοστό
Έως 800 ευρώ	12	32,4
Από 801 ως 1500 ευρώ	12	32,4
Από 1501 ως 2500 ευρώ	1	2,7
Δεν απαντώ	12	32,4
Σύνολο	37	100,0



Σχήμα 8: Ύψος αμοιβών (Γ1.29β)

Πίνακας 43: Ικανοποίηση από το ύψος αμοιβών (Γ1.29γ)

	Συχνότητα	Ποσοστό
Ελάχιστα	12	22,6
Λίγο	5	9,4
Μέτρια	8	15,1
Πολύ	9	17,0
Πάρα Πολύ	1	1,9
Δεν απαντώ	18	34,0
Σύνολο	53	100,0



Σχήμα 9: Ικανοποίηση από το ύψος αμοιβών (Γ1.29γ)

Ο Πίνακας 44 καταγράφει τους λόγους αναζήτησης άλλης εργασίας από τους αποφοίτους. Σημαντικότερος λόγος, που επιλέγεται από το 22,6% των αποφοίτων, είναι η περίπτωση που οι αποδοχές δεν ικανοποιούν. Ακολουθούν με μικρότερη βαρύτητα: η εργασία δεν είναι σχετική με τις σπουδές και η εργασία δεν ικανοποιεί τις φιλοδοξίες των αποφοίτων.

Πίνακας 44: Για ποιους λόγους θα αναζητούσατε μία άλλη απασχόληση

	Συχνότητα	Ποσοστό
Γ1.30.1 Η εργασία μου δεν είναι σχετική με τις σπουδές μου	9	17,0
Γ1.30.2 Η εργασία που έχω δεν ικανοποιεί τις φιλοδοξίες μου	5	9,4
Γ1.30.3 Οι αποδοχές μου δεν με ικανοποιούν	12	22,6
Γ1.30.4 Άλλες αιτίες άλλης απασχόλησης	1	1,9

Πίνακας 45: Αναφορά άλλων αιτίων άλλης απασχόλησης (Γ1.30.5)

	Συχνότητα	Ποσοστό
ΠΕΡΙΒΑΛΛΟΝ	1	1,9

Πίνακας 46: Εκτιμάτε ότι ο/η εργοδότης σας είναι ικανοποιημένος/η από την απόδοσης σας σε σχέση με την επιστημονική σας κατάρτιση; (Γ1.31)

	Συχνότητα	Ποσοστό
Αρκετά	21	39,6
Πάρα Πολύ	10	18,9
Δεν γνωρίζω	5	9,4
Δεν απαντώ	17	32,1
Σύνολο	53	100,0

Πίνακας 47: Πιστεύετε ότι ο/η εργοδότης σας θα προτιμούσε στη θέση εργασίας σας να έχει έναν απόφοιτο Πανεπιστημίου; (Γ1.32)

	Συχνότητα	Ποσοστό
Όχι	18	34,0
Ίσως	1	1,9
Δεν γνωρίζω	7	13,2
Δεν απαντώ	27	50,9
Σύνολο	53	100,0

Οι απόφοιτοι αν και αποφεύγουν γενικά να τοποθετηθούν σχετικά με το αν ο εργοδότης τους εκτιμά την εργασία τους (Πίνακας 46), απαντούν γενικά θετικά. Παράλληλα αν και οι απόφοιτοι δεν εκφράζουν σε μεγάλο βαθμό, άποψη σχετικά με το αν ο εργοδότης τους θα προτιμούσε έναν απόφοιτο πανεπιστημίου στη θέση της εργασίας τους, απαντούν σε μεγάλο τους ποσοστό αρνητικά (Πίνακας 47). Θεωρούν δηλαδή ότι ο εργοδότης τους δε θα προτιμούσε έναν απόφοιτο πανεπιστημίου για τη θέση τους.

3.5 ΑΥΤΟΑΠΑΣΧΟΛΟΥΜΕΝΟΣ

Το τμήμα αυτό αναφέρεται στους αυτοαπασχολούμενους αποφοίτους. Στον Πίνακα 48 φαίνεται ότι 2 απόφοιτοι αναφέρουν ότι είναι αυτοαπασχολούμενοι και αυτοί εργάζονται κυρίως σε επιχείρηση που ξεκίνησαν μόνοι τους. Αυτοί οι απόφοιτοι ενισχύθηκαν κύρια από το οικογενειακό τους περιβάλλον και άλλες πηγές (Πίνακας 49).

Γενικά στις επιχειρήσεις αυτές απασχολούνται 2 ή 6 άτομα (Πίνακας 50). Οι

αυτοαπασχολούμενοι απόφοιτοι εμφανίζονται αρκετά ικανοποιημένοι από την απόφασή τους να ανοίξουν δική τους επιχείρηση (Πίνακας 51).

Πίνακας 48: Είδος επιχείρησης που έχετε (Γ2.33)

	Συχνότητα	Ποσοστό
Είναι επιχείρηση που ξεκινήσατε μόνος μετά την αποφοίτηση σα	1	1,9
Άλλο	1	1,9
Σύνολο	2	3,8

Πίνακας 49: Για να δημιουργήσετε την επιχείρησή σας ενισχυθήκατε οικονομικά από... (Γ2.34)

	Συχνότητα	Ποσοστό
Γ2.34.1 Για να δημιουργήσετε την επιχείρησή σας ενισχυθήκατε οικονομικά από Οικογενειακά Κεφάλαια;	1	1,9
Γ2.34.2 Για να δημιουργήσετε την επιχείρησή σας ενισχυθήκατε οικονομικά από Τραπεζικό Δάνειο;		
Γ2.34.3 Για να δημιουργήσετε την επιχείρησή σας ενισχυθήκατε οικονομικά από Επιχορήγηση από Κοινοτικά Προγράμματα Ενίσχυσης της Επιχειρηματικότητας;		
Γ2.34.4 Για να δημιουργήσετε την επιχείρησή σας ενισχυθήκατε οικονομικά από Άλλη πηγή;	1	1,9

Πίνακας 50: Αριθμός απασχολούμενων (Γ2.35)

	Συχνότητα	Ποσοστό
0	51	96,2
2	1	1,9
6	1	1,9
Σύνολο	53	100,0

Πίνακας 51: Πόσο ικανοποιημένος/η είστε με την απόφασή σας να ανοίξετε δική σας επιχείρηση (Γ2.36)

	Συχνότητα	Ποσοστό
αρκετά ικανοποιημένος/η	2	3,8

3.6 ΑΝΕΡΓΟΣ

Το τμήμα αυτό αναφέρεται στους άνεργους αποφοίτους. Θυμίζουμε ότι από τον Πίνακα 33 ο αριθμός των ανέργων είναι 8. Και οι 8 από αυτούς έχουν εργαστεί στο παρελθόν μετά την απόκτηση του πτυχίου τους (Πίνακας 52). Η εργασία τους αντιστοιχούσε στις σπουδές τους (Πίνακας 53).

Πίνακας 52: Έχετε εργαστεί στο παρελθόν μετά την απόκτηση του πτυχίου σας; (Γ3.37)

	Συχνότητα	Ποσοστό
Ναι	8	15,1

Πίνακας 53: Αν ναι η απασχόληση που είχατε αντιστοιχούσε στις σπουδές που έχετε κάνει στο ΤΕΙ; (Γ3.38)

	Συχνότητα	Ποσοστό
Πολύ	2	3,8
Πάρα Πολύ	6	11,3
Σύνολο	8	15,1

Ο Πίνακας 54 παρουσιάζει το χρονικό διάστημα ανεργίας των ανέργων αποφοίτων. Σημαντική είναι η συγκέντρωση υψηλών ποσοστών στα χρονικά διαστήματα άνω του ενός έτους, γεγονός που τονίζει κάποια δυσκολία που αντιμετωπίζουν οι απόφοιτοι στην εύρεση εργασίας.

Ο Πίνακας 55 δείχνει ότι ένας από τους άνεργους αποφοίτους λαμβάνει επίδομα ανεργίας.

Ο Πίνακας 56 περιγράφει το είδος της αναζητούμενης εργασίας. Οι άνεργοι απόφοιτοι αναζητούν κυρίως εξειδικευμένη εργασία που είναι σχετική με το πτυχίο τους.

Πίνακας 54: Μήνες ανεργίας (Γ3.39)

	Συχνότητα	Ποσοστό
Ως 6 μήνες	2	3,8
Από 6 ως 12 μήνες	1	1,9
Από 12 ως 24 μήνες	2	3,8
Περισσότερο από 24 μήνες	3	5,7
Σύνολο	8	15,1

Πίνακας 55: Παίρνετε επίδομα ανεργίας; (Γ3.39α.1)

	Συχνότητα	Ποσοστό
Ναι	1	1,9

Πίνακας 56: Είδος αναζητούμενης εργασίας (Γ3.40.1)

	Συχνότητα	Ποσοστό
Εξειδικευμένη εργασία που είναι σχετική με το πτυχίο σας;	7	13,2
Οποιαδήποτε εργασία;	1	1,9

Στον Πίνακα 57 περιγράφονται οι ενέργειες που κάνουν οι άνεργοι απόφοιτοι για την εύρεση εργασίας. Οι αγγελίες, ο ΟΑΕΔ, οι διαγωνισμοί (όπως του ΑΣΕΠ), το φιλικό και οικογενειακό περιβάλλον καθώς και οι διαγωνισμοί είναι τα σημαντικότερα κανάλια εύρεσης εργασίας.

Πίνακας 57: Ενέργειες για την εύρεση απασχόλησης

	Συχνότητα	Ποσοστό
Γ3.41.1 ενέργειες που κάνετε για να βρείτε απασχόληση Από το Γραφείο Διασύνδεσης του ΤΕΙ	1	1,9
Γ3.41.2 ενέργειες που κάνετε για να βρείτε απασχόληση Μέσω της Πρακτικής Άσκησης	1	1,9
Γ3.41.3 ενέργειες που κάνετε για να βρείτε απασχόληση Από τον ΟΑΕΔ	5	9,4
Γ3.41.4 ενέργειες που κάνετε για να βρείτε απασχόληση Από Αγγελίες	6	11,3
Γ3.41.5 ενέργειες που κάνετε για να βρείτε απασχόληση Από το φιλικό ή οικογενειακό περιβάλλον	4	7,5
Γ3.41.6 ενέργειες που κάνετε για να βρείτε απασχόληση Μέσω Διαγωνισμού (π.χ. ΑΣΕΠ)	4	7,5
Γ3.41.7 ενέργειες που κάνετε για να βρείτε απασχόληση Άλλη διαδικασία	3	5,7

Ο Πίνακας 58 περιγράφει τους λόγους για τους οποίους δεν βρίσκουν εργασία οι άνεργοι απόφοιτοι. Η γενικότερη ανεργία στον τομέα τους αλλά και η ανυπαρξία διαδικασιών προώθησης στην αγορά εργασίας προτείνονται ως οι σημαντικότεροι λόγοι.

Πίνακας 58: Λόγοι για τους οποίους δεν βρίσκετε εργασία (Γ3.42.1)

	Συχνότητα	Ποσοστό
Γ3.42.1 λόγοι για τους οποίους δεν βρίσκετε εργασία-Υπάρχει γενικότερα μεγάλη ανεργία στον Τομέα σας	6	11,3
Γ3.42.2 λόγοι για τους οποίους δεν βρίσκετε εργασία-Δεν υπάρχουν ικανοποιητικές διαδικασίες προώθησης στην Αγορά Εργασίας	4	7,5
Γ3.42.3 λόγοι για τους οποίους δεν βρίσκετε εργασία-Λανθασμένος Επαγγελματικός Προσανατολισμός	1	1,9
Γ3.42.4 λόγοι για τους οποίους δεν βρίσκετε εργασία-Χρειάζεται να αποκτήσεις μεγαλύτερη εξειδίκευση μέσω κατάρτισης/εκπαίδευσης	1	1,9
Γ3.42.5 λόγοι για τους οποίους δεν βρίσκετε εργασία-Χρειάζεστε ελαστικό ωράριο ή μερική απασχόληση λόγω άλλων πχ. οικογενειακών υποχρεώσεων	3	5,7
Γ3.42.6 Άλλοι λόγοι μη εύρεσης εργασίας	5	9,4

3.7 ΑΕΡΓΟΣ

Το τμήμα αυτό αναφέρεται στους άεργους αποφοίτους. Από τον Πίνακα 33 έγινε φανερό ότι αυτοί αριθμούν τους 6 στο δείγμα. Στον Πίνακα 59 φαίνεται ότι ως αιτία αναφέρονται οι οικογενειακές υποχρεώσεις.

Πίνακας 59: Για ποιους λόγους είστε άεργος

	Συχνότητα	Ποσοστό
Γ4.43.1 Άεργος λόγω σπουδών		
Γ4.43.2 Άεργος λόγω στρατιωτικού		
Γ4.43.3 Άεργος λόγω οικογενειακών υποχρεώσεων	6	11,3
Γ4.43.4 Άλλοι λόγοι αέργου		

3.8 ΣΥΣΧΕΤΙΣΕΙΣ ΤΩΝ ΜΕΤΑΒΛΗΤΩΝ

Στην ανάλυση που ακολουθεί παρατίθενται πίνακες που εμφανίζουν κάποια σημασία

α) εξαιτίας των στατιστικά σημαντικών στατιστικών που συνδέονται μαζί τους και

β) εξαιτίας της σημασίας που έχουν οι μεταβλητές τους ως κύριες και σημαντικές μεταβλητές της ανάλυσης ακόμη κι αν δεν εμφανίζουν στατιστικά σημαντικά αποτελέσματα.

Ο Πίνακας 60 περιγράφει τη συσχέτιση της οικογενειακής κατάστασης με την εργασιακή κατάσταση των αποφοίτων. Τα ποσοστά των ανέργων και αέργων είναι αυξημένα για τους παντρεμένους /ες απόφοίτους.

Πίνακας 60: Συσχέτιση Οικογενειακής κατάστασης (Α6) με την Εργασιακή κατάσταση (Γ23) των αποφοίτων.

	Απασχολού- μενος	Αυτοαπασχο- λούμενος	Άνεργος (βρίσκομαι στο στάδιο της αναζήτησης)	Άεργος (δεν αναζητώ απασχόληση)	Σύνολο
ανύπαντρος	20	1	2	0	23
	87,0%	4,3%	8,7%	,0%	100,0%
παντρεμένος	17	1	6	6	30
	56,7%	3,3%	20,0%	20,0%	100,0%
Σύνολο	37	2	8	6	53
	69,8%	3,8%	15,1%	11,3%	100,0%

Cramer's V=0,375

Ο Πίνακας 61 περιγράφει τη συσχέτιση της οικογενειακής κατάστασης με τον τρόπο εύρεσης της σημερινής εργασίας.

Πίνακας 61: Συσχέτιση Οικογενειακής Κατάστασης (Α6) με τον τρόπο εύρεσης της σημερινής εργασίας (Γ1.26.1)

	Μέσω της Πρακτικής Άσκησης	Από τον ΟΑΕΔ	Από Αγγελία	Από το φιλικό ή οικογενεια- κό μου περιβάλλον	Μέσω Διαγωνι- σμού	Περιγράψτε άλλη διαδικασία	Σύνολο
ανύπαντρος	1	2	0	2	5	10	20
	5,0%	10,0%	,0%	10,0%	25,0%	50,0%	100,0 %
παντρεμένος	0	1	3	2	2	9	17
	,0%	5,9%	17,6%	11,8%	11,8%	52,9%	100,0 %
Σύνολο	1	3	3	4	7	19	37
	2,7%	8,1%	8,1%	10,8%	18,9%	51,4%	100,0 %

Cramer's V=0,384

Ο Πίνακας 62 περιγράφει τη συσχέτιση της οικογενειακής κατάστασης με την ερώτηση «Η σημερινή σας εργασία είναι η πρώτη σας εργασία μετά την απόκτηση του πτυχίου σας;». Υπερδιπλάσιο ποσοστό των ανύπαντρων έναντι των παντρεμένων δηλώνει ότι η εργασία τους είναι η πρώτη. Αυτό πιθανόν να οφείλεται και στο ότι αυτοί οι απόφοιτοι είναι και οι νεότεροι σε ηλικία.

Πίνακας 62: Συσχέτιση Οικογενειακής Κατάστασης (Α6) με την ερώτηση «Η σημερινή σας εργασία είναι η πρώτη σας εργασία μετά την απόκτηση του πτυχίου σας;» (Γ1.28)

	ναι	όχι	Σύνολο
ανύπαντρος	13	7	20
	65,0%	35,0%	100,0%
παντρεμένος	5	12	17
	29,4%	70,6%	100,0%
Σύνολο	18	19	37
	48,6%	51,4%	100,0%

Cramer's V=0,355

Ο Πίνακας 63 περιγράφει τη συσχέτιση της οικογενειακής κατάστασης με την ικανοποίηση από την εργασία. Εντυπωσιακό είναι το χαρακτηριστικό ότι οι μισοί σχεδόν παντρεμένοι απόφοιτοι δεν εκφράζουν την άποψή τους ή δεν έχουν άποψη διότι δεν απασχολούνται.

Πίνακας 63: Συσχέτιση Οικογενειακής Κατάστασης (Α6) με την ικανοποίηση από την απασχόληση (Γ1.29α)

	Ελάχιστα	Μέτρια	Πολύ	Πάρα Πολύ	Δεν απαντώ	Σύνολο
ανύπαντρος	3	4	7	6	3	23
	13,0%	17,4%	30,4%	26,1%	13,0%	100,0%
παντρεμένος	3	0	7	7	13	30
	10,0%	,0%	23,3%	23,3%	43,3%	100,0%
Σύνολο	6	4	14	13	16	53
	11,3%	7,5%	26,4%	24,5%	30,2%	100,0%

Cramer's V=0,425

Στον Πίνακα 64 παρουσιάζεται το είδος απασχόλησης των αποφοίτων σε σχέση με τον τόπο κατοικίας.

Πίνακας 64: Συσχέτιση Τόπου Κατοικίας με Είδος απασχόλησης (Γ24)

	Μισθωτός με πλήρη απασχόληση	Μισθωτός με μερική απασχόληση	Αυτοαπασχολούμενος με προσωπικό	Σύνολο
Θεσσαλονίκη	8	5	1	14
	57,1%	35,7%	7,1%	100,0%
Μεγάλα αστικά κέντρα	11	5	1	17
	64,7%	29,4%	5,9%	100,0%
Μικρές πόλεις	2	1	0	3
	66,7%	33,3%	,0%	100,0%
Χωριά και κομποπόλεις	5	0	0	5
	100,0%	,0%	,0%	100,0%
Σύνολο	26	11	2	39
	66,7%	28,2%	5,1%	100,0%

Cramer's V=0,206

Πίνακας 65: Συσχέτιση του Τόπου κατοικίας με τον τρόπο εύρεσης της σημερινής εργασίας τους αποφοίτου (Γ1.26.1)

	Μέσω της Πρακτικής Άσκησης	Από τον ΟΑΕΔ	Από Αγγελία	Από το φιλικό ή οικογενειακό μου περιβάλλον	Μέσω Διαγωνισμού	Περιγράψτε άλλη διαδικασία	Σύνολο
Θεσσαλονίκη	0	0	0	2	0	11	13
	,0%	,0%	,0%	15,4%	,0%	84,6%	100,0%
Μεγάλα αστικά κέντρα	1	3	1	1	3	7	16
	6,3%	18,8%	6,3%	6,3%	18,8%	43,8%	100,0%
Μικρές πόλεις	0	0	0	1	2	0	3
	,0%	,0%	,0%	33,3%	66,7%	,0%	100,0%
Χωριά και κωμοπόλεις	0	0	2	0	2	1	5
	,0%	,0%	40,0%	,0%	40,0%	20,0%	100,0%
Σύνολο	1	3	3	4	7	19	37
	2,7%	8,1%	8,1%	10,8%	18,9%	51,4%	100,0%

Cramer's V=0,503

Ο Πίνακας 65 περιγράφει της συσχέτιση του τόπου κατοικίας με τον τρόπο εύρεσης της σημερινής εργασίας των αποφοίτων. Στη Θεσσαλονίκη η εύρεση εργασίας έγινε κυρίως μέσω «άλλων» διαδικασιών (βλ. Αίτηση σε φορέα) . Στα μεγάλα αστικά κέντρα κύριο κανάλι εύρεσης εργασίας οι «άλλες διαδικασίες» (βλ. Αιτήσεις) και στη συνέχεια ο ΟΕΑΔ και οι διαγωνισμοί. Στις μικρές πόλεις οι διαγωνισμοί και το φιλικό ή οικογενειακό περιβάλλον αποτελούν τα κύρια κανάλια εύρεσης εργασίας, ενώ για τους αποφοίτων που διαμένουν σε χωριά/κωμοπόλεις τα κανάλια αυτά είναι οι αγγελίες και οι διαγωνισμοί.

Πίνακας 66: Συσχέτιση του Τόπου κατοικίας με την ικανοποίηση από την απασχόληση (Γ1.29α)

	Ελάχιστα	Μέτρια	Πολύ	Πάρα Πολύ	Δεν απαντώ	Σύνολο
Θεσσαλονίκη	4	1	5	3	6	19
	21,1%	5,3%	26,3%	15,8%	31,6%	100,0%
Μεγάλα αστικά κέντρα	2	3	5	6	7	23
	8,7%	13,0%	21,7%	26,1%	30,4%	100,0%
Μικρές πόλεις	0	0	2	1	1	4
	,0%	,0%	50,0%	25,0%	25,0%	100,0%
Χωριά και κομποπόλεις	0	0	2	3	2	7
	,0%	,0%	28,6%	42,9%	28,6%	100,0%
Σύνολο	6	4	14	13	16	53
	11,3%	7,5%	26,4%	24,5%	30,2%	100,0%

Cramer's V=0,218

Ο Πίνακας 66 περιγράφει της συσχέτιση του τόπου κατοικίας με την ικανοποίηση από την απασχόληση. Οι απόφοιτοι που κατοικούν στις μεγάλες πόλεις εμφανίζονται περισσότερο δυσαρεστημένοι.

Ο Πίνακας 67 περιγράφει της συσχέτιση του τόπου κατοικίας με το ύψος των αμοιβών. Η μόνη περιοχή που εμφανίζει αμοιβές άνω των 1500 ευρώ είναι η Θεσσαλονίκη.

Πίνακας 67: Συσχέτιση του Τόπου κατοικίας με το Ύψος αμοιβών (Γ1.29β)

	Έως 800 ευρώ	Από 801 ως 1500 ευρώ	Από 1501 ως 2500 ευρώ	Δεν απαντώ	Σύνολο
Θεσσαλονίκη	5	4	1	3	13
	38,5%	30,8%	7,7%	23,1%	100,0%
Μεγάλα αστικά κέντρα	6	6	0	4	16
	37,5%	37,5%	,0%	25,0%	100,0%
Μικρές πόλεις	1	0	0	2	3
	33,3%	,0%	,0%	66,7%	100,0%
Χωριά και κομποπόλεις	0	2	0	3	5
	,0%	40,0%	,0%	60,0%	100,0%
Σύνολο	12	12	1	12	37
	32,4%	32,4%	2,7%	32,4%	100,0%

Cramer's V=0,265

Ο Πίνακας 68 παρουσιάζει τη συσχέτιση του βαθμού πτυχίου με την εργασιακή κατάσταση του αποφοίτου. Οι απόφοιτοι/ες με βαθμό πτυχίου άριστα απασχολούνται σε μεγαλύτερα ποσοστά από ό,τι οι απόφοιτοι/ες με βαθμό πτυχίου λίαν καλών.

Πίνακας 68: Συσχέτιση του Βαθμού Πτυχίου (B17) με την Εργασιακή κατάσταση του αποφοίτου (Γ23)

	Απασχολούμενος	Αυτοαπασχολούμενος	Άνεργος (βρίσκομαι στο στάδιο της αναζήτησης)	Άεργος (δεν αναζητώ απασχόληση)	Σύνολο
Λίαν καλώς	11	0	5	2	18
	61,1%	,0%	27,8%	11,1%	100,0%
Άριστα	25	2	3	4	34
	73,5%	5,9%	8,8%	11,8%	100,0%
Σύνολο	36	2	8	6	52
	69,2%	3,8%	15,4%	11,5%	100,0%

Cramer's V=0,280

Στον Πίνακα 69 φαίνεται ότι οι αριστούχοι/ες απόφοιτοι/ες εμφανίζουν μεγαλύτερα ποσοστά πλήρους απασχόλησης αλλά και αυτοαπασχόλησης.

Πίνακας 69: Συσχέτιση του Βαθμού Πτυχίου (B17) με το Είδος απασχόλησης του αποφοίτου (Γ24)

	Μισθωτός με πλήρη απασχόληση	Μισθωτός με μερική απασχόληση	Αυτοαπασχολούμενος με προσωπικό	Σύνολο
Λίαν καλώς	5	6	0	11
	45,5%	54,5%	,0%	100,0%
Άριστα	20	5	2	27
	74,1%	18,5%	7,4%	100,0%
Σύνολο	25	11	2	38
	65,8%	28,9%	5,3%	100,0%

Cramer's V=0,373

Στον Πίνακα 70 διακρίνεται πως διαφοροποιείται ο τρόπος εύρεσης εργασίας ανάλογα με το βαθμό του πτυχίου του αποφοίτου. Οι αριστούχοι απόφοιτοι βρίσκουν σε υψηλά ποσοστά εργασία μέσω διαγωνισμών.

Πίνακας 70: Συσχέτιση του Βαθμού Πτυχίου (B17) με τον τρόπο εύρεσης της σημερινής εργασίας του αποφοίτου (Γ1.26.1)

	Μέσω της Πρακτικής Άσκησης	Από τον ΟΑΕΔ	Από Αγγελία	Από το φιλικό ή οικογενειακό μου περιβάλλον	Μέσω Διαγωνισμού	Περιγράψτε άλλη διαδικασία	Σύνολο
Λίαν καλώς	0	2	1	1	0	7	11
	,0%	18,2%	9,1%	9,1%	,0%	63,6%	100,0%
Άριστα	1	1	2	3	7	11	25
	4,0%	4,0%	8,0%	12,0%	28,0%	44,0%	100,0%
Σύνολο	1	3	3	4	7	18	36
	2,8%	8,3%	8,3%	11,1%	19,4%	50,0%	100,0%

Cramer's V=0,409

Ο Πίνακας 71 παρουσιάζει τη συσχέτιση του βαθμού πτυχίου με το ύψος αμοιβών των αποφοίτων. Οι αμοιβές των αριστούχων αποφοίτων εμφανίζονται συνολικά υψηλότερες από αυτές των αποφοίτων με βαθμό λίαν καλώς.

Πίνακας 71: Συσχέτιση του Βαθμού Πτυχίου (B17) με το Ύψος αμοιβών (Γ1.29β)

	Έως 800 ευρώ	Από 801 ως 1500 ευρώ	Από 1501 ως 2500 ευρώ	Δεν απαντώ	Σύνολο
Λίαν καλώς	5	3	0	3	11
	45,5%	27,3%	,0%	27,3%	100,0%
Άριστα	7	9	1	8	25
	28,0%	36,0%	4,0%	32,0%	100,0%
Σύνολο	12	12	1	11	36
	33,3%	33,3%	2,8%	30,6%	100,0%

Cramer's V=0,195

4. ΣΥΜΠΕΡΑΣΜΑΤΑ

Από την περιγραφική στατιστική των μεταβλητών του ερωτηματολογίου για το Τμήμα Βρεφονηπιοκομίας του ΑΤΕΙ Θεσσαλονίκης προκύπτουν τα παρακάτω:

- Σχεδόν οι απόλυτη πλειοψηφία των αποφοίτων είναι γυναίκες
- Η πλειονότητα των αποφοίτων κατάγονται από τη Θεσσαλονίκη και τη Β. Ελλάδα.
- Πάνω από το 50% των αποφοίτων είναι παντρεμένοι
- Οι περισσότεροι διαμένουν στη Θεσσαλονίκη ή σε μεγάλα αστικά κέντρα

- Προέρχονται από Γενικό Λύκειο ή ΤΕΕ/ΤΕΛ
- Αποφοίτησαν από το Τμήμα τους σε 4,5 έτη κατά μέσο όρο, με βαθμό πτυχίου κυρίως άριστα και σε μικρότερο ποσοστό με λίαν καλώς
- Το 4% συνέχισε για σχετικές μεταπτυχιακές σπουδές
- Γνωρίζουν καλά Αγγλικά και έχουν σχετικό πτυχίο
- Η μεγάλη πλειοψηφία τους έχουν πολύ καλές γνώσεις Η/Υ
- Πάνω από το ένα τέταρτο από αυτούς έχει παρακολουθήσει σεμινάρια κατάρτισης σε σχετικά με την ειδικότητα τους θέματα καθώς και Η/Υ

- Το 70% των αποφοίτων εργάζονται ως μισθωτοί υπάλληλοι με πλήρη απασχόληση σε αντικείμενο γενικά σχετικό με τις σπουδές τους
- Η εργασία αυτή βρέθηκε από διαγωνισμό, από το φιλικό και οικογενειακό περιβάλλον, από τον ΟΑΕΔ , από αγγελία αλλά κύρια μέσω διαδικασίας αιτήσεων σε φορείς που προσφέρουν εργασία.
- Για την εύρεση της πρώτης εργασίας χρειάζεται κατά μέσο όρο ένας χρόνος μετά την περάτωση των σπουδών

- Γενικά οι εργαζόμενοι απόφοιτοι είναι ικανοποιημένοι από την εργασία τους και σε μικρότερο βαθμό από τις αμοιβές τους
- Η πλειονότητα αμείβεται με ποσό έως τα 1500 ευρώ
- Η αναζήτηση μεγαλύτερου μισθού θα ήταν ο κύριος λόγος για την αναζήτηση άλλης εργασίας
- Οι απόφοιτοι θεωρούν ότι οι εργοδότες τους είναι ικανοποιημένοι μαζί τους
- Ελάχιστοι είναι οι αυτοαπασχολούμενοι απόφοιτοι

- Πάνω από το ένα τέταρτο των αποφοίτων δεν εργάζεται.
- Η οικογενειακή κατάσταση, ο βαθμός πτυχίου και ο τόπος διαμονής αποτελούν τους σημαντικότερους παράγοντες διαμόρφωσης των πρακτικών εύρεσης εργασίας, και των απόψεων των αποφοίτων.

ΠΑΡΑΡΤΗΜΑ Α

ΕΡΩΤΗΜΑΤΟΛΟΓΙΟ

**ΕΡΩΤΗΜΑΤΟΛΟΓΙΟ ΜΕΛΕΤΗΣ «ΑΝΑΠΤΥΞΗΣ ΔΙΚΤΥΟΥ
ΠΑΡΑΚΟΛΟΥΘΗΣΗΣ ΑΠΟΦΟΙΤΩΝ ΤΕΙ»**

Α. ΠΡΟΣΩΠΙΚΑ ΣΤΟΙΧΕΙΑ ΑΠΟΦΟΙΤΟΥ

1. Ονοματεπώνυμο: _____
2. Όνομα Πατέρα: _____
3. Όνομα Μητέρας: _____
4. Φύλο: Άνδρας Γυναίκα
- 5α. Έτος Γέννησης: _____
- 5β. Τόπος Καταγωγής: _____
6. Οικογενειακή Κατάσταση: Παντρεμένος Ανύπαντρος
7. Αριθμός παιδιών: _____
8. Διεύθυνση Κατοικίας: _____
9. Τ.Κ.: _____
- 10α. Πόλη: _____ 10β. Νομός: _____
11. Τηλ.: Οικ.1 _____ Εργ.1 _____ Κιν.1 _____ E-mail 1 _____
 Οικ.2 _____ Εργ.2 _____ Κιν.2 _____ E-mail 2 _____

Β. ΣΤΟΙΧΕΙΑ ΕΚΠΑΙΔΕΥΣΗΣ

12. Τύπος Λυκείου Αποφοίτησης:

- Ενιαίο ΤΕΕ / ΤΕΛ Γενικό Πολυκλαδικό Άλλο

13. ΤΕΙ Αποφοίτησης: _____

14. Τμήμα Αποφοίτησης: _____

15. Έτος Εισαγωγής: _____ 16. Έτος Αποφοίτησης : _____

17. Βαθμός Πτυχίου:

- Καλώς Λίαν καλώς Άριστα

18. Έχετε παρακολουθήσει ή παρακολουθείτε Μεταπτυχιακές σπουδές;

- Ναι στην Ελλάδα Ναι στο εξωτερικό Όχι

18α. Είναι οι μεταπτυχιακές σας σπουδές σχετικές με το Ειδικότητα που τελειώσατε στο ΤΕΙ;

- Ελάχιστα Λίγο Μέτρια Πολύ Πάρα Πολύ

18β. Ποιοι είναι οι λόγοι που σας οδήγησαν να προχωρήσετε σε μεταπτυχιακές σπουδές;

- Πιστεύετε ότι θα σας βοηθήσει στην ανεύρεση εργασίας που να αντιστοιχεί στο επίπεδο των σπουδών σας;
 Πιστεύετε ότι χρειάζεστε μεγαλύτερη εξειδίκευση για να ασκήσετε το επάγγελμα που έχετε σπουδάσει;
 Σας ενδιαφέρει να εμβαθύνετε στο Επιστημονικό Αντικείμενο που έχετε σπουδάσει;
 Αναφέρετε άλλο λόγο _____

19. Εργαζόσασταν κατά την διάρκεια που πραγματοποιούσατε τις μεταπτυχιακές σας σπουδές;

- Ναι Όχι

20. Επίπεδο Ξένης Γλώσσας:

	<u>Γνώση</u>	<u>Επίπεδο Γνώση</u>			<u>Πτυχίο</u>	
Αγγλικά	<input type="checkbox"/>	<input type="radio"/> Καλά	<input type="radio"/> Πολύ Καλά	<input type="radio"/> Άριστα	Αγγλικών	<input type="checkbox"/>
Γαλλικά	<input type="checkbox"/>	<input type="radio"/> Καλά	<input type="radio"/> Πολύ Καλά	<input type="radio"/> Άριστα	Γαλλικών	<input type="checkbox"/>
Γερμανικά	<input type="checkbox"/>	<input type="radio"/> Καλά	<input type="radio"/> Πολύ Καλά	<input type="radio"/> Άριστα	Γερμανικών	<input type="checkbox"/>
Ιταλικά	<input type="checkbox"/>	<input type="radio"/> Καλά	<input type="radio"/> Πολύ Καλά	<input type="radio"/> Άριστα	Ιταλικών	<input type="checkbox"/>
Ισπανικά	<input type="checkbox"/>	<input type="radio"/> Καλά	<input type="radio"/> Πολύ Καλά	<input type="radio"/> Άριστα	Ισπανικά	<input type="checkbox"/>
Άλλη	<input type="checkbox"/>	<input type="radio"/> Καλά	<input type="radio"/> Πολύ Καλά	<input type="radio"/> Άριστα	Άλλης Γλ.	<input type="checkbox"/>

21. Ποιες είναι οι γνώσεις στους Ηλεκτρονικούς Υπολογιστές;

	<u>Γνώση</u>	<u>Επίπεδο Γνώση</u>			<u>Πτυχίο</u>	
Windows	<input type="checkbox"/>	<input type="radio"/> Καλά	<input type="radio"/> Πολύ Καλά	<input type="radio"/> Άριστα	Windows	<input type="checkbox"/>
Excel	<input type="checkbox"/>	<input type="radio"/> Καλά	<input type="radio"/> Πολύ Καλά	<input type="radio"/> Άριστα	Excel	<input type="checkbox"/>
Power Point	<input type="checkbox"/>	<input type="radio"/> Καλά	<input type="radio"/> Πολύ Καλά	<input type="radio"/> Άριστα	Power Point	<input type="checkbox"/>
Internet	<input type="checkbox"/>	<input type="radio"/> Καλά	<input type="radio"/> Πολύ Καλά	<input type="radio"/> Άριστα	Internet	<input type="checkbox"/>
Άλλο	<input type="checkbox"/>	<input type="radio"/> Καλά	<input type="radio"/> Πολύ Καλά	<input type="radio"/> Άριστα	Άλλο πτ.	<input type="checkbox"/>

22. Εκτός από το πτυχίο του ΤΕΙ έχετε αποκτήσει κάποια επιπλέον κατάρτιση / εκπαίδευση;

- ΙΕΚ (Ειδικότητα) _____
 Σεμινάριο (Αναφέρεται θεματικό πεδίο) _____
 Αναφέρετε άλλου είδους Άτυπη κατάρτιση _____

Γ. ΣΤΟΙΧΕΙΑ ΑΠΑΣΧΟΛΗΣΗΣ

23. Ποια είναι η εργασιακή σας κατάσταση σήμερα;

- Απασχολούμενος
- Αυτοαπασχολούμενος
- Άνεργος (δεν έχω απασχόληση και βρίσκομαι στο στάδιο της αναζήτησης)
- Άεργος (δεν αναζητώ απασχόληση στην παρούσα φάση για λόγους όπως στρατιωτική θητεία, οικιακή απασχόληση κλπ)

24. Τι είδους απασχόληση έχετε;

- Μισθωτός με πλήρη απασχόληση
- Μισθωτός με μερική απασχόληση
- Αυτοαπασχολούμενος με προσωπικό
- Αυτοαπασχολούμενος χωρίς προσωπικό

Γ1. ΑΠΑΣΧΟΛΟΥΜΕΝΟΣ ΜΙΣΘΩΤΟΣ

25. Η σημερινή σας απασχόληση αντιστοιχεί στις σπουδές που έχετε κάνει στο ΤΕΙ;

- Ελάχιστα
- Λίγο
- Μέτρια
- Πολύ
- Πάρα Πολύ

26. Πως βρήκατε την σημερινή σας εργασία;

- Από το Γραφείο Διασύνδεση του ΤΕΙ
- Μέσω της Πρακτικής Άσκησης
- Από τον ΟΑΕΔ
- Από Αγγελία
- Από το φιλικό ή οικογενειακό μου περιβάλλον
- Μέσω Διαγωνισμού
- Περιγράψτε άλλη διαδικασία _____

27. Πότε βρήκατε την σημερινή σας απασχόληση;

Μήνας _____ Έτος _____

27α. (Για τους άντρες μόνο) Έχετε εκπληρώσει τις στρατιωτικές σας υποχρεώσεις;

- Ναι
- Όχι

28. Η σημερινή σας εργασία είναι η πρώτη σας εργασία μετά την απόκτηση του πτυχίου σας;

- Ναι
- Όχι

28α. Αν όχι σε πόσο διάστημα μετά την απόκτηση του πτυχίου σας από το ΤΕΙ βρήκατε την πρώτη σας απασχόληση;

Έτη _____ Μήνες _____

29. Είστε ικανοποιημένος/η από την απασχόληση σας

α. όσον αφορά το αντικείμενο εργασίας σας, σε σχέση με το επίπεδο των σπουδών σας;

- Ελάχιστα
- Λίγο
- Μέτρια
- Πολύ
- Πάρα Πολύ
- Δεν απαντώ

β. το ύψος των αμοιβών σας κυμαίνεται (καθαρές αμοιβές):

- Έως 800 ευρώ
- Από 801 ως 1500 ευρώ
- Από 1501 ως 2500 ευρώ
- Από 2501 ευρώ και πάνω
- Δεν απαντώ

γ. όσον αφορά το ύψος των αμοιβών σας:

- Ελάχιστα
- Λίγο
- Μέτρια
- Πολύ
- Πάρα Πολύ
- Δεν απαντώ

30. Για ποιους λόγους θα αναζητούσατε μία άλλη απασχόληση;

- Η εργασία μου δεν είναι σχετική με τις σπουδές μου
- Η εργασία που έχω δεν ικανοποιεί τις φιλοδοξίες μου
- Οι αποδοχές μου δεν με ικανοποιούν
- Αναφέρετε άλλες αιτίες _____

31. Εκτιμάτε ότι ο/η εργοδότης σας είναι ικανοποιημένος/η από την απόδοσή σας σε σχέση με την επιστημονική σας κατάρτιση;
- Λίγο Αρκετά Πάρα Πολύ Δεν γνωρίζω Δεν απαντώ
32. Πιστεύεται ότι ο/η εργοδότης σας θα προτιμούσε στη θέση εργασίας σας να έχει έναν απόφοιτο Πανεπιστημίου;
- Ναι Όχι Ίσως Δεν γνωρίζω Δεν απαντώ

Γ2. ΑΥΤΟΑΠΑΣΧΟΛΟΥΜΕΝΟΣ

33. Η επιχείρησή που έχετε
- Είναι οικογενειακή επιχείρηση;
- Είναι επιχείρηση που ξεκινήσατε μόνος σας μετά την αποφοίτησή σας από το ΤΕΙ;
- Άλλο;
34. Για να δημιουργήσετε την επιχείρησή σας ενισχυθήκατε οικονομικά από
- Οικογενειακά Κεφάλαια;
- Τραπεζικό Δάνειο;
- Επιχορήγηση από Κοινωνικά Προγράμματα Ενίσχυσης της Επιχειρηματικότητας;
- Άλλη πηγή;
35. Ποίος είναι ο αριθμός των απασχολούμενων στην επιχείρησή σας ;
- Αριθμός υπαλλήλων: _____
36. Πιστεύετε ότι με την απόφασή σας να ανοίξετε δική σας επιχείρηση είστε
- καθόλου ικανοποιημένος/η
- λίγο ικανοποιημένος/η
- αρκετά ικανοποιημένος/η
- πολύ ικανοποιημένος/η

Γ3. ΑΝΕΡΓΟΣ

37. Έχετε εργαστεί στο παρελθόν μετά την απόκτηση του πτυχίου σας;

- Ναι Όχι

38. Αν ναι η απασχόληση που είχατε αντιστοιχούσε στις σπουδές που έχετε κάνει στο ΤΕΙ;

- Ελάχιστα Λίγο Μέτρια Πολύ Πάρα Πολύ

39. Μετά την απόκτηση του πτυχίου σας για πόσους μήνες είστε άνεργος;

- Ως 6 μήνες
Από 6 ως 12 μήνες
Από 12 ως 24 μήνες
Περισσότερο από 24 μήνες

39 α. Παίρνετε επίδομα ανεργίας και αν ναι για πόσο διάστημα;

- Ναι Όχι
Διάστημα Επιδόματος Ανεργίας _____

40. Τι είδους εργασία αναζητάτε;

- Εξειδικευμένη εργασία που είναι σχετική με το πτυχίο σας;
 Εργασία που να σας δίνει προοπτικές αργότερα να χρησιμοποιήσετε τις γνώσεις από τις σπουδές σας;
 Οποιαδήποτε εργασία;
 Άλλη απάντηση _____

41. Ποιες είναι οι ενέργειες που κάνετε για να βρείτε απασχόληση;

- Από το Γραφείο Διασύνδεσης του ΤΕΙ
 Μέσω της Πρακτικής Άσκησης
 Από τον ΟΑΕΔ
 Από Αγγελίες
 Από το φιλικό ή οικογενειακό περιβάλλον
 Μέσω Διαγωνισμού (π.χ. ΑΣΕΠ)
 Άλλη διαδικασία

42. Ποιοι είναι οι λόγοι για τους οποίους κατά την γνώμη σας δεν βρίσκετε εργασία;

- Υπάρχει γενικότερα μεγάλη ανεργία στον Τομέα σας;
 Δεν υπάρχουν ικανοποιητικές διαδικασίες προώθησης στην Αγορά Εργασίας;
 Λανθασμένος Επαγγελματικός Προσανατολισμός;
 Χρειάζεται να αποκτήσετε μεγαλύτερη εξειδίκευση μέσω κατάρτισης/εκπαίδευσης;
 Χρειάζεστε ελαστικό ωράριο ή μερική απασχόληση λόγω άλλων π.χ. οικογενειακών υποχρεώσεων;
 Αναφέρετε άλλους λόγους

Γ4. ΑΕΡΓΟΣ

43. Αναφέρετε τον λόγο για τον οποίο είστε Άεργος

- Σπουδές
 Στρατιωτικές υποχρεώσεις
 Οικογενειακές υποχρεώσεις
 Αναφέρετε άλλους λόγους

Α. ΠΑΡΑΤΗΡΗΣΕΙΣ ΣΥΝΕΝΤΕΥΚΤΗ

Παρατηρήσεις συνεντεύκτη:

Η «Λειτουργία και περαιτέρω ανάπτυξη του Γραφείου Διασύνδεσης του ΑΤΕΙ Θεσσαλονίκης» αποτελεί έργο του ΕΠΕΑΕΚ II (Επιχειρησιακό Πρόγραμμα Εκπαίδευσης και Αρχικής Επαγγελματικής Κατάρτισης), το οποίο υλοποιείται στα πλαίσια του Γ΄ Κοινοτικού Πλαισίου Στήριξης και συγχρηματοδοτείται από το Ευρωπαϊκό Κοινωνικό Ταμείο (75%) και Εθνικούς Πόρους (25%).

Το υποέργο 2 αφορά στην υλοποίηση μελετών απορρόφησης των αποφοίτων όλων των τμημάτων του ΑΤΕΙ Θεσσαλονίκης.



Α.Τ.Ε.Ι. ΘΕΣΣΑΛΟΝΙΚΗΣ

ΓΡΑΦΕΙΟ
ΔΙΑΣΥΝΔΕΣΗΣ

Τ.Θ. 141, Τ.Κ. 574 00 ΣΙΝΔΟΣ

Τηλ.: 2310 791.480/1, 2310 795.505/6 Fax: 2310 791.482

E-mail: career@admin.teithe.gr

<http://www.career.teithe.gr>



ΥΠΟΥΡΓΕΙΟ ΕΘΝΙΚΗΣ ΠΑΙΔΕΙΑΣ ΚΑΙ ΘΡΗΣΚΕΥΜΑΤΩΝ
ΕΙΔΙΚΗ ΥΠΗΡΕΣΙΑ ΔΙΑΧΕΙΡΙΣΗΣ ΕΠΕΑΕΚ



ΕΥΡΩΠΑΪΚΗ ΕΝΩΣΗ
ΣΥΓΧΡΗΜΑΤΟΔΟΤΗΣΗ
ΕΥΡΩΠΑΪΚΟ ΚΟΙΝΩΝΙΚΟ ΤΑΜΕΙΟ



Η ΠΑΙΔΕΙΑ ΣΤΗΝ ΚΟΡΥΦΗ
Επιχειρησιακό Πρόγραμμα
Εκπαίδευσης και Αρχικής
Επαγγελματικής Κατάρτισης